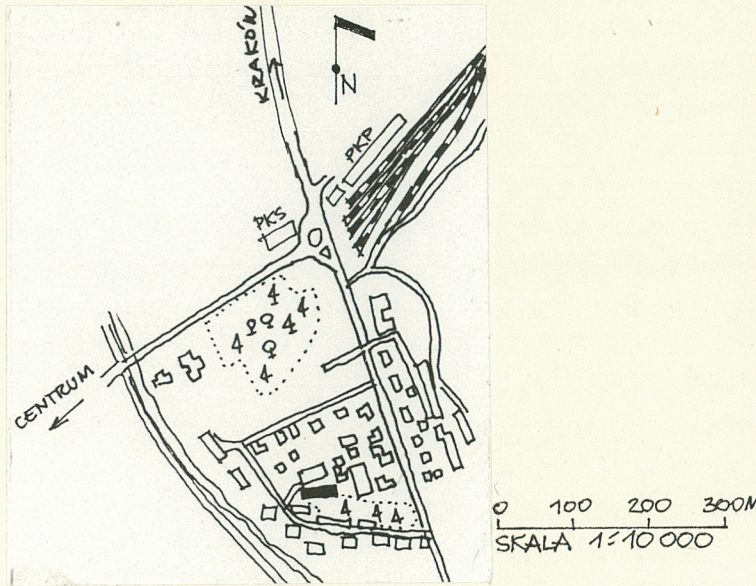


1. Obiekt
LEŻAKOWNIA HOTELU "WARSZAWIANKA", OB. GALERIA WŁ. HASIORA

2. Czas powstania
1935

3. Miejscowość
ZAKOPANE

11 Zdjęcia. rzut, przekrój, sytuacja, orientacja

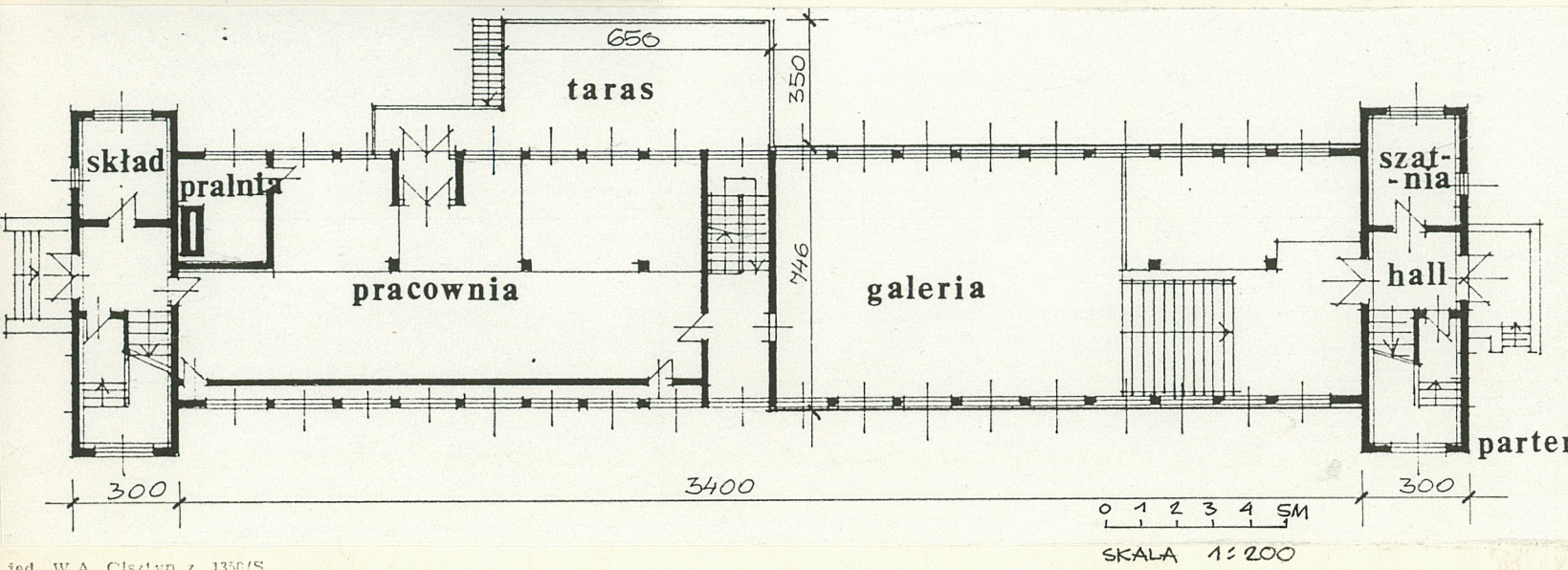


4. Adres
Ul. Jagiellońska 7a
nr hipoteczny

5. Przynależność administracyjna
województwo nowosądeckie
gmina ~~Tatrzańska~~ ZAKOPANE
pow. TATRZAŃSKI

6. Poprzednie nazwy miejscowości

7. Przynależność administracyjna
przed 1 VI 1975
województwo krakowskie
powiat m. Zakopane



8. Właściciel i jego adres
Muzeum Tatrzańskie
im. T. Chałubińskiego
Zakopane
ul. Krupówki 10

9. Użytkownik i jego adres
Muzeum Tatrzańskie
im. T. Chałubińskiego
Z-ne, ul. Krupówki 10

10. Rejestr zażytków
Nr Ks. "A" 282/79 data 20 VIII 1979

Budynek wzniesiony w 1935 r. wg projektu arch. Tadeusza Litawińskiego. Przed II wojną światową obiekt służył do korzystania z "kąpeli słonecznych". Po wojnie urządzono w nim pomieszczenia magazynowe, użytkowane od 1962 r. przez Tatrzańskie Przedsiębiorstwo "Tatry". W 1983 budynek przekazany został Muzeum Tatrzańskiemu, które po przeprowadzeniu remontu konserwatorskiego i modernizacji urządziło tu Galerię Sztuki Władysława Hasióra.

Budynek reprezentuje drugą falę modernizmu, tzw. funkcjonalizm.

Budynek położony jest pomiędzy ul. Jagiellońską a Piaseckiego - ok. 50 m w kierunku zachodnim od Jagiellońskiej oraz ok. 20 m w kierunku wschodnim od Piaseckiego. Zlokalizowany jest w parku dawnego hotelu "Warszawianka", sąsiadując od strony wschodniej z budynkiem hotelu, od strony południowej z willą "Mazowsze", a od północnej z magazynami. Od strony zachodniej, po drugiej stronie ul. Piaseckiego, stoją bloki mieszkalne. Podczas remontu budynek został ogrodzony metalowym płotem o pionowym układzie płaskich elementów.

Ściany konstrukcji zrębowej i słupowo-szkieletowej, stropy drewniane, belkowe, z wyjątkiem stropu nad kotłownią, który jest żelbetowy. Wieżba dachowa krokwiowo-jętkowa, połacie kryte blachą ocynkowaną "na rąbek stojący". Podłogi białe, w partii przyziemia posadzka ze złomu wapienia kolorowego. Schody drewniane, dwubiegowe, tzw. policzkowe. Schody zewnętrzne kamienne. Okna w korpusach komunikacyjnych typu ościeżnicowego, dwu- i trójdzielne. Okna w zasadniczym korpusie d. leżakowni typu krosnowego, dwuskrzydłowe, każde skrzydło podzielone szprosami na cztery części. Drzwi zewnętrzne dwuskrzydłowe, całkowicie przeszklone (cztery pola). Drzwi wewnętrzne płycinowe, jednoskrzydłowe.

Rzut obiektu w formie wydłużonego prostokąta, z dwoma aneksami komunikacyjnymi od strony wschodniej i zachodniej, występującymi w formie ryzalitów przed elewacją południową i północną. Od strony północnej - taras. Część głównego korpusu podzielona jest środkową klatką schodową na dwie lokalności.

Budynek dwukondygnacyjny, częściowo podpiwniczony. Nad korpusem głównym dach dwuspadowy, płaski, nad aneksami komunikacyjnymi daszki czterospadowe. W części mieszkalnej zachowany pierwotny układ stropów, ale wprowadzono wtórne podziały (pralnia na parterze, łazienka na I p.). W części galeryjnej rozebrano fragment stropu, pozostawiając tylko antresolę. Ściany wewnętrzne posiadają dekoracyjny szalunek w formie "jodełki". Budynek wyposażony jest w instalację elektryczną, wodno-kanalizacyjną oraz centralnego ogrzewania.

14. Kubatura	15. Powierzchnia użytkowa	16. Przeznaczenie pierwotne leżakownia do "kapieli słonecznych"	17. Użytkowanie obecne galeria sztuki
18. Prace budowlane i konserwatorskie, ich przebieg i dokumentacja Remont konserwatorski przeprowadzono w latach 1983-84, wg proj. mgr inż. arch. Zenona Remiego. Objął on wówczas: podbicie fundamentów, częściowe podpiwniczenie obiektu, wymianę zagrzybionych belek zrębowych i innych elementów konstrukcyjnych, wykonanie instalacji centralnego ogrzewania i wodno-kanalizacyjnej, wymianę pokrycia dachowego oraz wzmocnienie konstrukcji ścian, poprzez wprowadzenie stalowych podciągów. Prace zostały poprzedzone sporządzeniem dokumentacji pomiarowo-rysunkowej (inwentaryzacja architektoniczna) oraz fotograficznej stanu zewnętrznego. Podczas remontu wykonywano sporadycznie dokumentację fotograficzną.		19. stan zachowania (fundamenty, ściany zewnętrzne, ściany wewnętrzne, sklepienia, stropy, konstrukcje dachowe, pokrycie dachu, wyposażenie i instalacje) fundamenty -dobry ściany zewnętrzne - dobry ściany wewnętrzne - dobry stropy - dobry więźba dachowa - dobry wyposażenie - dobry instalacje - dobry	
		20. Najpilniejsze postulaty konserwatorskie	

21. Akta archiwalne (rodzaj akt, numer i miejsce przechowywania)

1. Inwentaryzacja architektoniczna - Muzeum Tatrzańskie.
2. Projekt adaptacji - Muzeum Tatrzańskie.

22 Bibliografia

1. T. Jabłońska, Zb. Moździerz, W zgodzie z naturą, historią i duchem czasu, "Rocznik Podhalański" t. IV, s. 357-396;
2. T. Jabłońska, Zb. Moździerz, "Muzeum Tatrzańskie - muzeum przestrzenne", Zakopane 1986, s. 36-38;
3. L. Długołęcka, M. Pinkwart, "Zakopane. Przewodnik historyczny", Warszawa 1988, s. 217.

23 Źródła ikonograficzne i fotografia (rodzaj, miejsce przechowywania, sygnatury)

24. Uwagi różne

25. Opracował

tekst Zbigniew Moździerz, II-III 1992

plany, rysunki Zenon Remi, II-III 1992

zdjęcia lotogr. Zbigniew Moździerz, IV 1986

miejsce przechowywania negatywów Muzeum Tatrzańskie, Dz. OZ

Karta po wypełnieniu podlega ochronie na podstawie przepisów prawa autorskiego

26. Adnotacje o inspekcjach, informacje o zmianach (daty, imiona i nazwiska wypełniających)

27 Załączniki

1. Miejscowość ZAKOPANE	2. Obiekt (nazwa jak w karcie) LEŻAKOWNIA H. "Warszawianka"	3. Zawartość wkładki (nazwa obiektu lub materiału uzupełniającego) Fotografie (3), rzut I p., przekroje
----------------------------	--	--



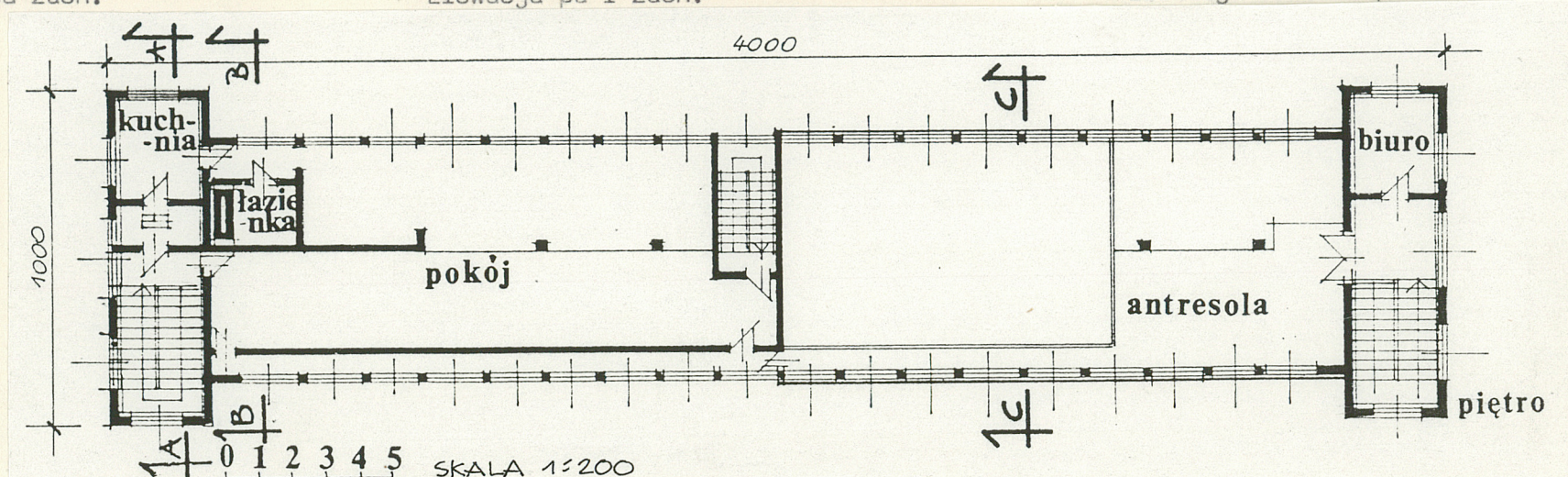
Widok og. od pd-zach.



Elewacja pd i zach.



Elewacja zach. i pn



Wkładkę założył: Zbigniew Moździerz, IV 1992
(imię, nazwisko, data)

Miejsce przechowywania negatywów: Muz. Tatr. - Dz. OZ

1. Miejscowość

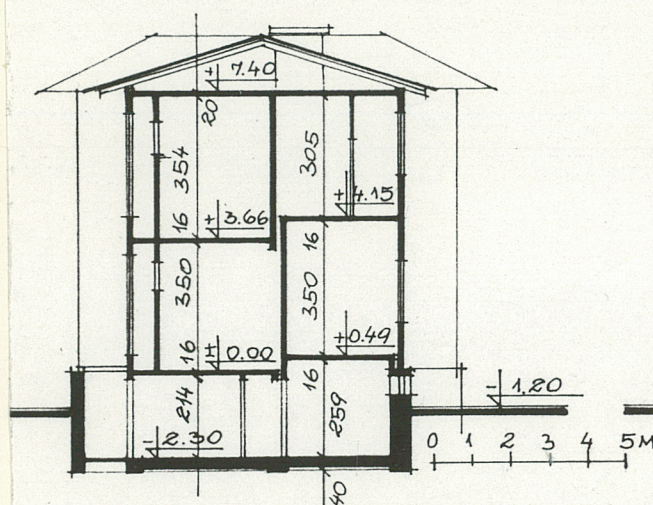
ZAKOPANE

2. Obiekt (nazwa jak w karcie)

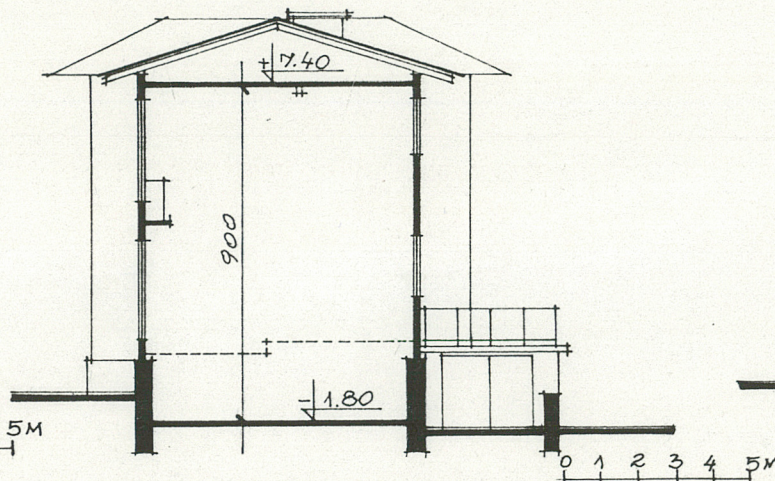
LEŻAKOWNIA HS "WARSZAWIANKA"

3. Zawartość wkladki (nazwa obiektu lub materiału uzupełniającego)

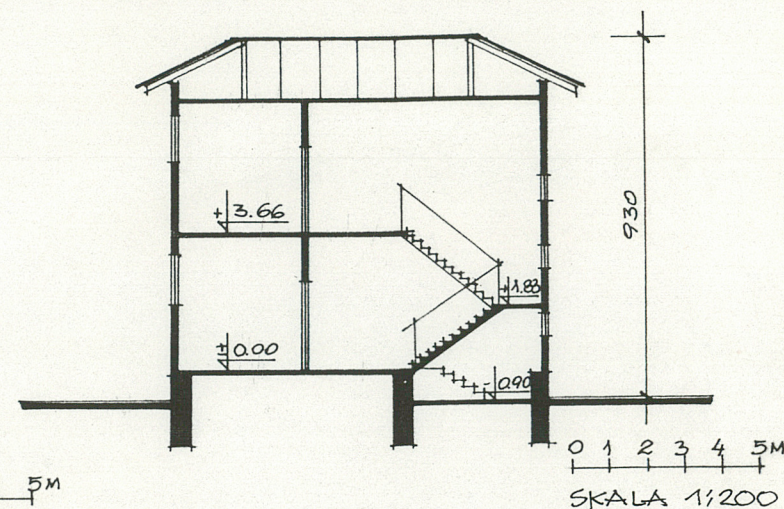
Przekroje (3), sytuacja



PRZEKRÓJ B-B

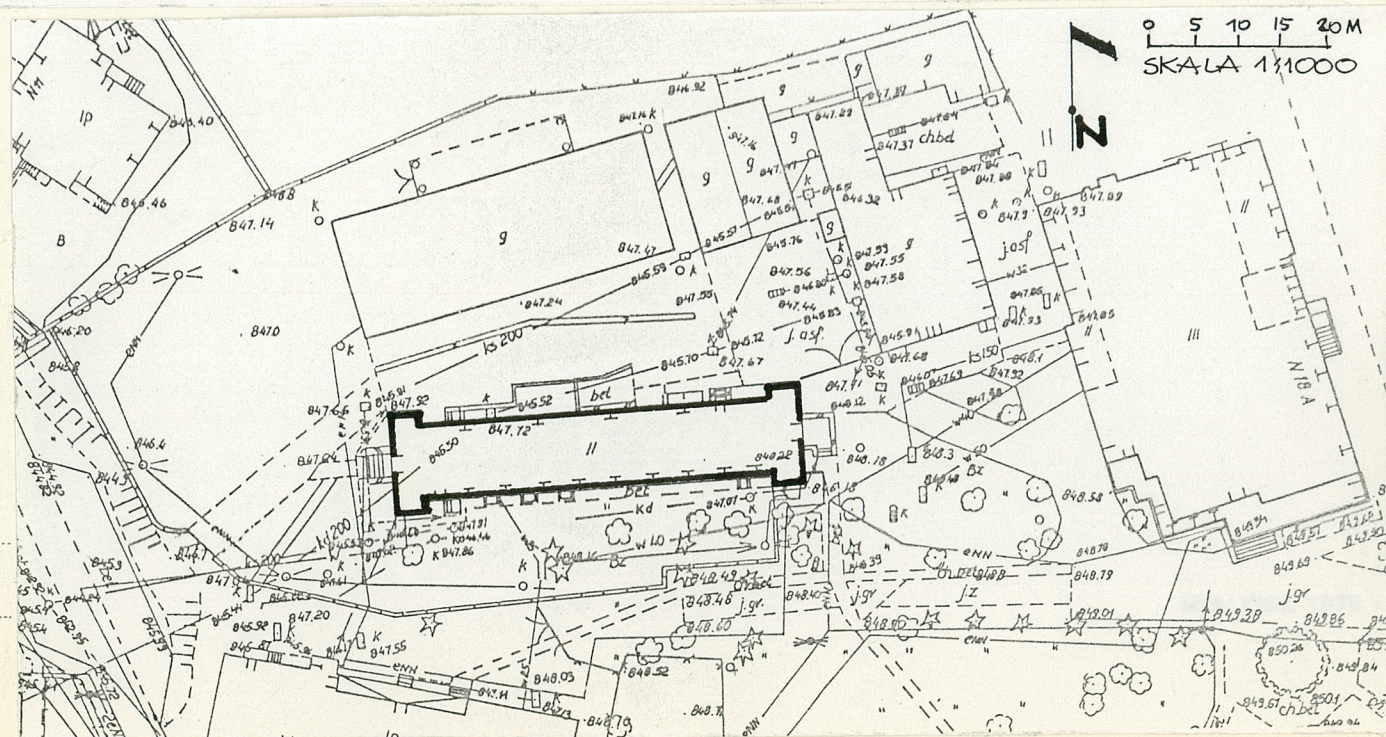


PRZEKRÓJ C-C



PRZEKRÓJ A-A

SKALA 1:200



SKALA 1:1000

Wkładkę założył: Zenon Remi, V 1992

(imię, nazwisko, data)

Miejsce przechowywania negatywów: