

1. Obiekt

WILLA W D. ZESPOL¹ KOLONIJNO-LETNISKOWYM, ob. szkoła

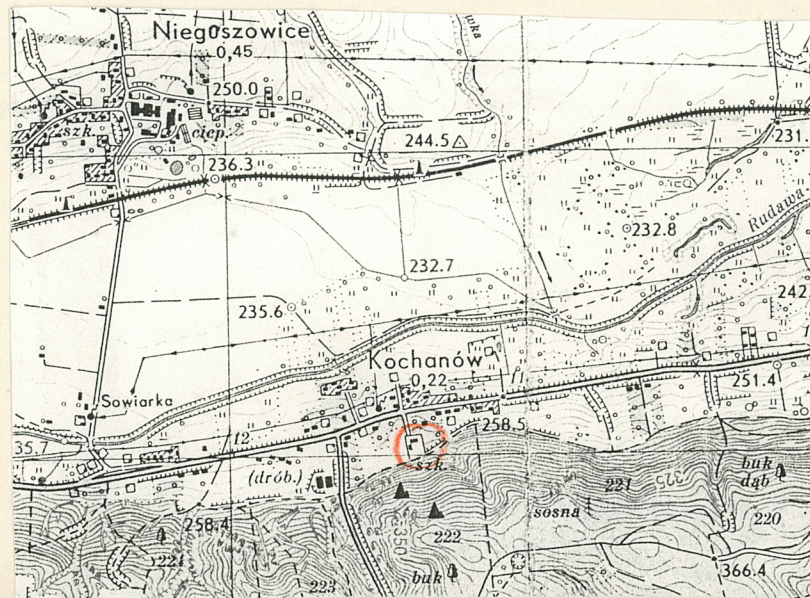
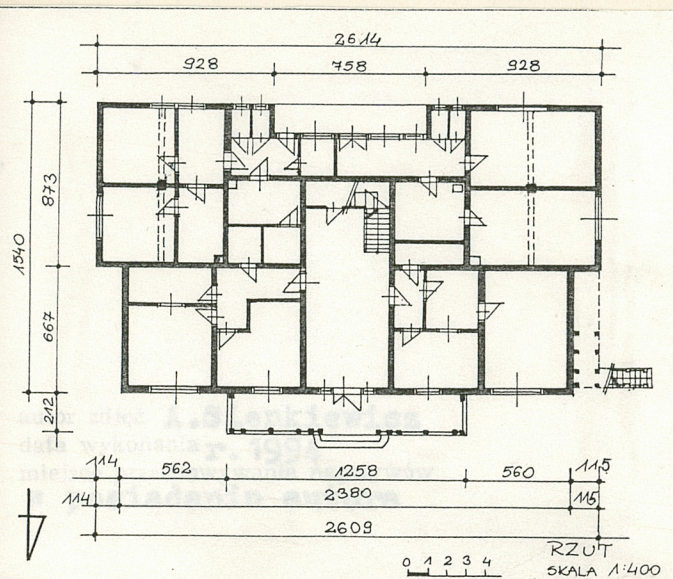
2. Czas powstania

r. 1896

3. Miejscowość

K O C H A N Ó W

11. Zdjęcia, plan sytuacyjny, rzuty



4. Adres

Kochanów

nr hipoteczny

5. Przynależność administracyjna

województwo **krakowskie**
pow. **WRAKÓW**
gmina **Zabierzów**

6. Poprzednie nazwy miejscowości

7. Przynależność administracyjna
przed 1. VI. 1975 r.

województwo **krakowskie**

powiat **krakowski**

8. Właściciel i jego adres **Skarb Państwa, mienie wiejskie; w dzierżawie Kopalni Odkrywkowych Surowców Drogowych w Rudawie**

9. Użytkownik i jego adres

Szkoła Podstawowa w Kochanowie

10. Rejestr zabytków

Nr **A - 662** data **28.IX.1993**

2. Autorzy, historia obiektu, określenia stylu.

Zespół pierwotnie pensjonatowy - placówka Towarzystwa Kolonii Wakacyjnych Kochanów w Krakowie, powstałego i nadzorowanego przez krakowskie władze oświatowe - wg upamiętniającego napisu wyrzeźbionego na belkach stropowych hallu "wybudowany w r.1896" za kadencji "wiceprezesa: dr Augusta Kwaśnickiego", "prezesa Edwarda Wojnarowicza".

Stanowi jedną z wcześniejszych na terenie Galicji realizacji idei zakładania kolonii leczniczych dla dzieci /rozpowszechnionej w Europie od r.1876/. Do r. 1965 wykorzystywany zgodnie z pierwotnym przeznaczeniem, na kolonie dziecięce /we władaniu Kuratorium Okręgu Szkolnego w Krakowie/, w l.1975-1979 w administracji Urzędu Gminy w Zabierzowie.

Willa zachowana bez zasadniczych przekształceń, stanowi przykład drewnianej architektury uzdrowiskowej zbudowanej w stylu "szwajcarskim", z zastosowaniem form polskiego budownictwa i ciesiołki.

13. Opis (sytuacja, materiał i konstrukcja, rzut, bryła, elewacje, dach, wnętrze, wyposażenie, instalacje)

Zespół pensjonatowy w otoczeniu ogrodowym - usytuowany w środkowej części wsi, po pd.stronie drogi z Krakowa przez Krzeszowice, do Katowic. Związany z czworoboczną, wydłużoną w linii pn.-pd.parcelą, wytyczoną prostopadle względem wsp. drogi, która określa jej pn.granicę, położoną u podnóża zalesionego wzgórza /związanego z pasmem Garbu Tęczyńskiego/ograniczającego jej zasięg od pd., od strony wsch.i zach. wydzieloną granicami własnościowymi. Teren płaski, o niewielkim spadku ku pn., w stronę drogi, ujęty współczesnym ogrodzeniem z metalowych prętów od strony drogi oraz siatką drucianą, z wjazdem w pn.-zach.narożu, od którego poprowadzona równolegle do dłuższej osi układu-wewnętrzna droga dojazdowa. Działka, o zachowanym pierwotnym obrysie i dyspozycji przestrzennej, w części środkowej /w połowie głębokości/ zagospodarowana przez wolnostojącą willę, zwróconą dłuższym bokiem do drogi oraz parterowy budynek o charakterze oficynowym /d.kuchnia/, ulokowany prostopadle po jej stronie pd.-zach., na osi drogi dojazdowej. Z założenia ogrodowego o cechach ogrodu historyzującego zachowane szpalery drzew w granicy zach. i pd.działki oraz polany trawiaste w obrębie jej partii frontowej i tylnej.

Willa drewniana, konstrukcji zrębowej, na podmurowaniu wyrównawczym z kamienia od strony pn.i zach.pokrytym narzutem wapiennym, z rolką ceglana pod belką podwalinową. Ściany zbudowane z ociosanych belek o przekroju prostokątnym, związanych w zwęgłowaniach na jaskółczy ogon, z ostatekami nie występującymi poza lico zrębu, uszczelnione mchem i wełną, pierwotnie szalowane pionowo deskami do czoła /obecnie szalunek zachowany fragmentarycznie/; deskowanie-w części środkowej elewacji tylnej-zdobione listwowaniem oraz dekoracyjnym wykończeniem wykończeniem dolnych krawędzi /oba szczyty fasady i zach.szczyt elewacji tylnej/. Stropy drewniane, belkowe, o ozdobnej obróbce ciesielskiej w formie fazowania oraz profilowania belek stropowych, podciągów, słupów wspierających i desek powały. Więźba dachowa drewniana, płatwiowo-słupowa, wzmocniona mieczowaniem. Pokrycie dachowe z dachówki ceramicznej, zakładkowej, zadaszenia ganku frontowego oraz aneksów przy elewacji tylnej-z blachy falistej. Podłogi z desek, w sieni i w pomieszczeniu w osi środkowej piętra wtórnie wprowadzony ksyolit, w ganku frontowym posadzka betonowa. Dwa pionowe komunikacyjne rozwiązane w konstrukcji drewnianej, łamane, wyprowadzony z sieni-w formie dwubiegowej, dodatkowy zewnętrzny, przy elewacji zach.-trzybiegowy; struktura schodów wymieniona w l.90-tych.Wejście na ganek frontowy poprzedzone dwoma kamiennymi stopniami o obrysie wachlarzowym. Otwory o wykończeniu prostokątnym, zamknięte drewnianą stolarką w większości wymienioną, w oknach-z powtórzeniem formy i konstrukcji, w wejściach z zastosowaniem rozwiązań typowych, nie odpowiadających stylowemu charakterowi budynku /w wejściu głównym trójskrzydłowe drzwi drewniane o niesymetrycznym podziale skrzydeł, we wtórnych ściankach działowych, w zach.i pd.otworach w hallu oraz w korytarzu pierwszego piętra-jednoskrzydłowe drzwi płytowe/. Okna w prostych opaskach listwowych, z ramami o zróżnicowanej liczbie skrzydeł oraz kwater /dwu-,trój-,cztere-,sześć-i ośmioskrzydłowe/,niemalowane,eskponujące naturalną fakturę materiału. Pierwotna stolarka drzwiowa płycinowa,profilowana, w prostych i profilowanych futrynach deskowych; zewnętrzna niemalowana, zachowana w osi środkowej parteru elewacji tylnej /z przeszklonym

14. Kubatura 3126,5 m ³	15. Powierzchnia użytkowa 898 m ²	16. Przeznaczenie pierwotne ośrodek kolonii wakacyjnych	17. Użytkowanie obecne szkoła, mieszkania część. nieużytkowane
---	---	--	--

18. Prace budowlane i konserwatorskie, ich przebieg i dokumentacja

w r.1978 - wykonano remont kapitalny, ok.1990-1991 - przeprowadzono prace o charakterze remontu bieżącego i adaptacyjnego. Zdjęto zewnętrzny szalunek, wprowadzono wtórne podziały wnętrza ściankami murowanymi z pustaków i płyt gipsowych, przemurowano /przy użyciu pustaków i cegły/ podokienne odcinki ścian obwodowych w przyziemiu elewacji frontowej i tylnej, wzmocniono zaprawą cementową pn.-zach.narożnik podmurówki, wymieniono stolarkę okienną i drzwiową, pomalowano farbą olejną słupy i dekorację ganku frontowego; prace nie uzgodnione ze stanowiska konserwatorskiego.

19. Stan zachowania (fundamenty, ściany zewnętrzne, ściany wewnętrzne, sklepienia, stropy konstrukcje dachowe, pokrycie dachu, wyposażenie i instalacje)

stan techniczny ścian, stropu i stolarki w otworach okiennych oraz w wyjściu na ganek nieużytkowanego pomieszczenia piętra we wsch.osi rzutu - zły /zagrożone partie konstrukcji stropowej doraźnie zabezpieczone stemplowaniem/, część belek w elewacji bocznej zach. zbutwiała i porażona przez owady, brak deskowania zabezpieczającego przestrzeń strychową zach.szczytów elewacji frontowej i tylnej
Otoczenie ogrodowe silnie zaniedbane, drzewa w porównaniu do inwentaryzacji zieleni z r.1978 - przetrzebione, polany trawiaste - zdewastowane.

20. Najpilniejsze postulaty konserwatorskie

Wykonanie rozpoznania technicznego /ekspertyzy/ jako podstawy do remontu, obejmującego m.in. uszczelnienie pokrycia dachowego i wymiany zniszczonych elementów więźby, konstrukcji stropów belkowych wraz z powałami w obrębie piętra /nad częścią skrajną wsch.i środkową/, pilne zabezpieczenie wraz z naprawą stolarki i oszkleniem otworów w poziomie piętra elewacji wsch., uzupełnienie szalowania szczytów.
Docelowo pożądane usunięcie ścian działowych w pomieszczeniach usytuowanych w ryzalitach dla pełnego wyeksponowania ich pierwotnego wystroju architektonicznego /stropów belkowych z podciągami wspartymi na ozdobnych słupach/oraz zastąpienie drzwi płytowych stolarką tradycyjną, odpowiadającą charakterowi budynku. Uporządkowanie, rekompozycja i rekultywacja zieleni -w oparciu o projekt konserwatorski.

Akta archiwalne (rodzaj akt, numer i miejsce przechowywania) -

22. Bibliografia

Ewidencja: Kochanów - ogród przy szkole, Barbara Michońska, Kraków 1978

Kochanów, inwentaryzacja architektoniczna i fotograficzna d.pensjonatu Lubomirskich, arch.Maria Makarewicz, XI, 1993r.

3. Źródła ikonograficzne i fotografie (rodzaj, miejsce przechowywania, sygnatury) -

24. Uwagi różne o koloniach leczniczych dla dzieci wzmiankuje J.Ross, Architektura drewniana w polskich uzdrowiskach karpackich /1835-1914/ w: Sztuka 2 poł.XIX wieku, Warszawa 1973, Materiały Sesji Stowarzyszenia Historyków Sztuki, Łódź 1971; s.166/167.

25. Wypełnił

A.Sienkiewicz

M.Wierzchosławska

imię i nazwisko

data VI.1994r.

26. Sprawdził

imię i nazwisko

data

27. Załączniki 4 wkładki

1. Miejscowość	2. Obiekt (nazwa jak w karcie)	3. Zawartość wkładki (nazwa obiektu lub materiału uzupełniającego)
K O C H A N Ó W	WILLA W D.ZESPOLE KOŁO- NIJNO-LETNISKOWYM	c.d.opisu /poz.13/

dwupolowym nadświetłem/ oraz w wyjściach na balkony i galerie /o przeszklonych za wyjątkiem deolnej, deskowej, płycinach/; wewnętrzna dwu- i jednoskrzydłowa, z dekoracyjnym, profilowanym na krawędziach deskowaniem wypełniającym płyciny, malowana olejno w kolorze białym.

Plan budynku regularny, zwarty, zamykający się w kształcie wydłużonego na osi wsch.-zach.prostokąta, z parą ryzalitów narożnych występujących w formie czworoboków z lica elewacji tylnej /pd./ oraz ścian bocznych, w obrębie których obejmują jedynie kondygnację parteru; ich kontynuacją w strefie piętra są otwarte galerie; przy elewacji frontowej /pn./ ganek poprzedzony dwustopniowymi schodami o obrysie wachlarzowym.

Układ wnętrza parteru symetryczny, pięcioosiowy, zróżnicowany, zasadniczo dwutraktowy, z półtraktem od pd.wzdłuż trzech osi środkowych, w obrębie swych partii skrajnych wtórnie pogłębionym przez dobudowę niewielkich pomieszczeń /sanitariaty/ łączących się z licem obu ryzalitów. Partia środkowa budynku, przy której od pn. umiejscowiony otwarty, trójprzęsłowy ganek na rzucie prostokąta, szersza od pozostałych, trójosiowa, o dwutraktowym układzie odpowiadających sobie pomieszczeń w osiach bocznych, z których frontowe /pn./ głębsze i nieco szersze, rozdzielonych reprezentacyjnym hallem zajmującym całą przestrzeń osi środkowej, z półtraktem korytarzowym od strony pd. o charakterze zabudowanej werandy. Dyspozycja wnętrza w osiach bocznych tej partii budynku, w wyniku adaptacji na mieszkania, zmieniona w nieregularne układy czterotraktowe; pierwotny obrys utrzymała obszerna sień, ze schodami w pd.-zach.narożniku. Skrajne partie budynku ukształtowane symetrycznie względem siebie, jednoosiowe, o układzie dwutraktowym zróżnicowanym wskutek wprowadzenia wsp.ryzalitów narożnych /pomieszczenia w trakcie tylnym znacznie szersze i głębsze/, ze ścianą międzytraktową umieszczoną w przedłużeniu podziału na trakty obu osi bocznych środkowej partii budynku. Każdą z sal w trakcie tylnym /w obrębie ryzalitów, pierwotnie jednoprzestrzennych/ dzielił optycznie na dwa przęsła, biegnący na dłuższej osi pomieszczeń podciąg stropu, wsparty na jednym słupie. Obecnie pierwotny obrys zachowało jedynie pomieszczenie w osi pn.traktu frontowego, w pozostałych wprowadzono wtórne podziały związane ze zmianą formy użytkowania /mieszkania oraz pokoje administracji szkoły/. Rozplanowanie kondygnacji piętra odpowiada w ogólności trzyczęściowemu schematowi podziału parteru. Partia środkowa, poza półtraktem korytarzowym rozwiązany jako powtórzenie analogicznego układu w parterze, obejmuje jedno obszerne pomieszczenie, podzielone dwoma rzędami słupów wspierających parę pięcioprzęsłowych, wzmacniających konstrukcję stropu, podciągów wzdłużnych. Partie skrajne o jednoosiowym i pierwotnie dwutraktowym, jak w parterze, układzie o podobnie zróżnicowanej głębokości traktów, charakteryzuje zredukowany w stosunku do rzutu parteru obrys pomieszczeń w trakcie tylnym; różnice wyrażające się zmniejszeniem ich szerokości spowodowane zastąpieniem zryzaltowania bocznych ścian elewacyjnych-otwartymi galeriami. Obecnie dyspozycja partii skrajnych zniekształcona:-część wsch., wskutek likwidacji ściany traktowej /zachowany jedynie krótki, górny odcinek zrębu od strony zach./ ma charakter jednoprzestrzennego wnętrza /dziś nieużytkowanego i zdewastowanego/, -w przeciwległej partii zach., w obrębie skrajnej pn.części traktu tylnego wprowadzono dodatkowy podział poprzeczny, tworząc symetryczny układ dwutraktowy z korytarzem międzytraktowym powiązany poprzez galerię z zewnętrznym pionem komunikacyjnym, zapewne wtórnym.

Wkładkę założył: A.Sienkiewicz,M.Wierzchosławska
(imię, nazwisko, data)

Miejsce przechowywania negatywów: w posiadaniu autora

1. Miejscowość	2. Obiekt (nazwa jak w karcie)	3. Zawartość wkładki (nazwa obiektu lub materiału uzupełniającego)
K O C H A N Ó W	WILLA W D. ZESPOLE KOŁO- NIJNO-LETNISKOWYM	c.d.opisu /poz.13/

Bryła dwukondygnacyjnego, niepodpiwniczonego budynku, z parterowym gankiem frontowym, dosyć masywna, wydłużona, zwarta mimo ryzalitowego rozczłonkowania, o urozmaiconej sylwecie wynikającej z zastosowania - poza wyposażeniem w galerie, balkony i ganek - zróżnicowanej formy dachów, przez co, w połączeniu z ryzalitowym ukształtowaniem skrajnych osi elewacji pd. i równoczesnym wprowadzeniem przy ścianie przeciwległej /frontowej/ ganku ograniczonego do środkowej partii fasady uzyskano efekt kompozycyjny sugerujący formę budowli o wydłużonym korpusie z dwoma silnie zredukowanymi skrzydłami bocznymi. Wrażenie to wzmacnia dodatkowo detal ciesielki szczytów wieńczących osie narożne obu dłuższych elewacji. Trzon budynku, obejmujący jego część środkową, nakryty wysokim dachem czterospadowym o układzie kalenicowym w stosunku do fasady, którego połąć pd. /tylna/ wskutek pulpitowego przedłużenia nad półtraktem korytarzowym, stanowi niemal równoważnik wysokości elewacji tylnej. Ganek frontowy nakryty odrębnym daszkiem jednospadowym wspartym na słupach. Osie narożne wyodrębnione oddzielnymi, niższymi dachami dwuspadowymi, o kalenicach przecinających się pod kątem prostym z kalenicą korpusu, z wysuniętymi okapami szczytowymi /szwajcarskie/; nad galeriami w pd., ryzalitowanych częściach elewacji bocznych przedłużone pulpitowo okapy. Wtórne aneksy przy elewacji tylnej nakryte odrębnymi daszkami jednospadowymi.

Elewacje o kompozycji kształtowanej przestrzennie, dwuplanowo, w sposób zróżnicowany, z gankiem występującym przy środkowej partii fasady, osłaniającym wejście główne oraz ryzalitami w częściach skrajnych elewacji tylnej /pd./ i w pd. partiach obu ścian bocznych, gdzie ograniczone do kondygnacji przyziemia wspierają usytuowane ponad nimi galerie. Podziały osiowe wyznaczone otworami w układzie regularnym, wpisane - w wynikający z ogólnej dyspozycji planu - generalny schemat kompozycyjny, trójdzielny w elewacjach frontowej i tylnej, rozwiązanych symetrycznie w stosunku do osi geometrycznej oraz dwuczłonowy obu ścian bocznych, ukształtowanych symetrycznie względem siebie. Fasada - pięcioosiowa w strefie parteru, trójosiowa w kondygnacji piętra; w elewacji tylnej ilość zwielokrotniona do jedenastu w obu kondygnacjach, przy czym niektóre z otworów okiennych zgrupowane parami i ujęte we wspólne obramienia. Elewacje boczne w obrębie parteru jednoosiowe, z oknami przesuniętymi ku pd. w stosunku do osi symetrii, w poziomie piętra o regularnym układzie trójosiowym; przy elewacji zach., w części pn., dostawiony otwarty pion komunikacyjny powiązany z galerią na piętrze. Zrębowe ściany wszystkich elewacji na kamiennym podmurowaniu wyrównawczym /wyższym od strony pn./, obrzuconym zaprawą wapienną, z rolką ceglana bezpośrednio pod belką podwalinową, pierwotnie osłonięte szalunkiem z desek w układzie pionowym na styk, zachowanym obecnie fragmentarycznie, wykonanym dekoracyjnie przez zastosowanie listwowania /zachowane w partii środkowej elewacji tylnej/ oraz ozdobnie wyrzynanych zakończeń desek /w płaszczyźnie szczytów fasady i w szczycie wsch. elewacji tylnej/. Zdobienia szczytów, bogatszych w elewacji frontowej, dopełniają charakterystycznie dla stylu szwajcarskiego uformowane okapy szczytowe, których elementy i detal opracowane ciesielsko stanowią o wysokich walorach dekoracyjnych; obejmują rzeźbione końcówki płatew wzdłużnych, znacznie wysuniętych przed płaszczyznę ścian elewacyjnych, spoczywające na nich poprzecznie belki spinające krokwie czołowe, niepełnej rozpiętości, ograniczone do odcinków skrajnych, z wolutowym uformowaniem końcówek i rytym motywem ślimacznicy w licu, które w obrębie obu szczytów fasady połączono półkolistymi, nadwieszonymi łukami zmontowanymi z krótkich, ozdobnych mieczy. Dodatko-

Wkładkę założył: A.Sienkiewicz, M.Wierzchosławska
(imię, nazwisko, data)

Miejsce przechowywania negatywów: w posiadaniu autora

1. Miejscowość K O C H A N Ǫ W	2. Obiekt (nazwa jak w karcie) WILLA W D. ZESPOLE KOŁO- NIJNO-LETNISKOWYM	3. Zawartość wkładki (nazwa obiektu lub materiału uzupełniającego) c.d.opisu /poz.13/
--	---	---

we efekty dekoracyjne szczytów tworzy para skrzyżowanych zastrzałów o sfazowanych krawędziach, usztywniająca krok wie czołowe, z którą związane pełnoplastycznie opracowane pazdury w kształcie iglic, przedłużone znacznie w płasz czynę szczytów i tworzące rodzaj dekoracyjnych zwisów, z których jeden, w osi wsch.fasady potraktowany ozdobniej, w formie rzeźbionego motywu szyszkowego. Pod każdym z okapów szczytowych balkony, podtrzymywane silnie nadwieszonymi belkami wysięgnikowymi o dekoracyjnie wycinanych zakończeniach, wzmocnionymi dodatkowo ukośnymi belkami wspornikowymi, rodzajem mieczowania o ozdobnej obróbce ciesielsko-snycerskiej /półkoliste wycięcia sfazowanych krawędzi, występujące od spodu i po bokach belek rzeźbione i ryte motywy ślimacznicowe kształtujące końcówki oraz rozetki kwiatowe umieszczone w części środkowej/. Konstrukcję nośną galerii umiejscowionych w strefie piętra elewacji bocznych stanowią ułożone na stropie pomieszczeń parteru i nieco tylko wysunięte przed lico ścian ryzalitów belki o podobnym, jak w podporach balkonów, dekoracyjnym wycięciu końcówek. Pulpitowe zadaszenia galerii wsparte na pięciu słupach o formie czworobocznej, wzbogaconej rozczłonkowującymi ich trzony uskokami, żłobkami i ozdobnymi nacięciami powierzchni. Balustrady zabezpieczające balkony i galerie ukształtowane podobnie, z prostych listew i czworograniastych słupków o sfazowanych krawędziach, w balustradzie balkonów zakończonych piramidalnie. Przy środkowej części przyziemia fasady przybudowany otwarty, trójprzęsłowy ganek z pulpitowym zadaszeniem o słupowej konstrukcji podporowej; tworzy ją zespół ośmiu czworobocznych, ustawionych parzyście słupów, dźwigających płatek wspierającą krokwie dachowe; wsparcie płatwi podwojonymi, o niewielkim rozstawie podporami umożliwiło wzocnienie konstrukcji jedynie pojedynczymi mieczami przy każdym ze słupów. Wymienione elementy konstrukcyjne ganku wzbogaca ozdobna obróbka ciesielsko-snycerska, zastosowano: fazowanie krawędzi płatwi, dekoracyjnie ukształtowane głębokie wycięcia zakończeń krokwi, analogiczną jak wsporniki balkonów formę mieczy wraz z dopełniającymi ją rzeźbionymi i rytymi motywami zdobniczymi; słupy rozwiązano w formie naśladującej części kolumn, przez wyodrębnienie rodzajem ciesielskiego opracowania /uskoki, wklęski, wystające listwy/ partii cokołowej, trzonu, głowicy oraz impostu. Środkowe przeszło ganku nieco szersze, powiązane z dwoma stopniami wachlarzowych schodów kamiennych, przeszła boczne zamyka balustrada tralkowa z profilowaną poręczą; tralki toczone, uformowane na wzór wysmukłych, jednolalkowych balasów, rozdzielone słupkami o fazowanych krawędziach, z pełnoplastycznym motywem stylizowanej szyszki jako elementem wieńczącym.

Wszystkie wnętrza nakryte stropami belkowymi; belki w układzie prostopadłym do dłuższych osi pomieszczeń, zdobione fazowaniem i w trzech pomieszczeniach o charakterze reprezentacyjnym /sien i para pomieszczeń sytuowana w ryzalitach stanowiących eksponowane części budynku/ głębokim, zakończonym śmigą profilowaniem; poważy z desek ułożonych poprzecznie do belek konstrukcyjnych, o profilowanych krawędziach. Na trzech kolejnych od strony pd. belkach stropu nad sienią inskrypcja fundacyjna z datą budowy: "Dom wybudowany w r.1896", "Wiceprezes: dr August Kwaśnicki", "Prezes Edward Wojnarowicz". Konstrukcja każdego ze stropów belkowych we wnętrzach odpowiadających ryzalitom /dziś wtórnie podzielonych/ wzmocniona podciągami wzdłużnym, wspartym na jednym słupie; profilowanie sosrębów, kształtowane analogicznie jak w belkach stropu, przerwane na osi podpierającego słupa przez rodzaj konsoli /forma naśladująca głowicę kolumny/ o ozdobnie oprofilowanych krawędziach i licu dekorowanym cyrkłową rozetą ze stylizowaną wicią roślinną /obecnie elementy te częściowo wtopione w strukturę wprowadzonych wtórnie ścianek działowych/. Konstrukcję podporową w formie pary podciągów wspartych na czterech słupach każdy, wprowadzono ponadto w stropie nad dużym pomieszczeniem w osi środkowej piętra.

Wkładkę założył: **A.Sienkiewicz, M.Wierzchosławska**
(imię, nazwisko, data)

Miejsce przechowywania negatywów: **w posiadaniu autora**

Wzór ODZ 1978 r.

1. Miejscowość

K O C H A N Ó W

2. Obiekt (nazwa jak w karcie)

WILLA W D. ZESPOLE KOŁO-
NIJO-LETNISKOWYM

3. Zawartość wkładki (nazwa obiektu lub materiału uzupełniającego)

fotografie oraz plan sytuacyjny



Wkładkę założył: **A. Sienkiewicz, M. Wierzchosławska**
(imię, nazwisko, data)

Miejsce przechowywania negatywów: **w posiadaniu autora**

