

OŚRODEK DOKUMENTACJI  
ZABYTKÓW W WARSZAWIE  
KARTA EWIDENCYJNA ZABYTKÓW  
ARCHITEKTURY I BUDOWNICTWA

A	B	C	D	E	F	G	H	I	J	K	L	M	N	O	P	R	S	T	U	V	W	X	Y	Z	Nr 11880
---	---	---	---	---	---	---	---	---	---	---	---	---	---	---	---	---	---	---	---	---	---	---	---	---	----------

1. Obiekt

DOM, ul. Kościelna nr 6 (tzw. Dom Solny)

2. Czas powstania

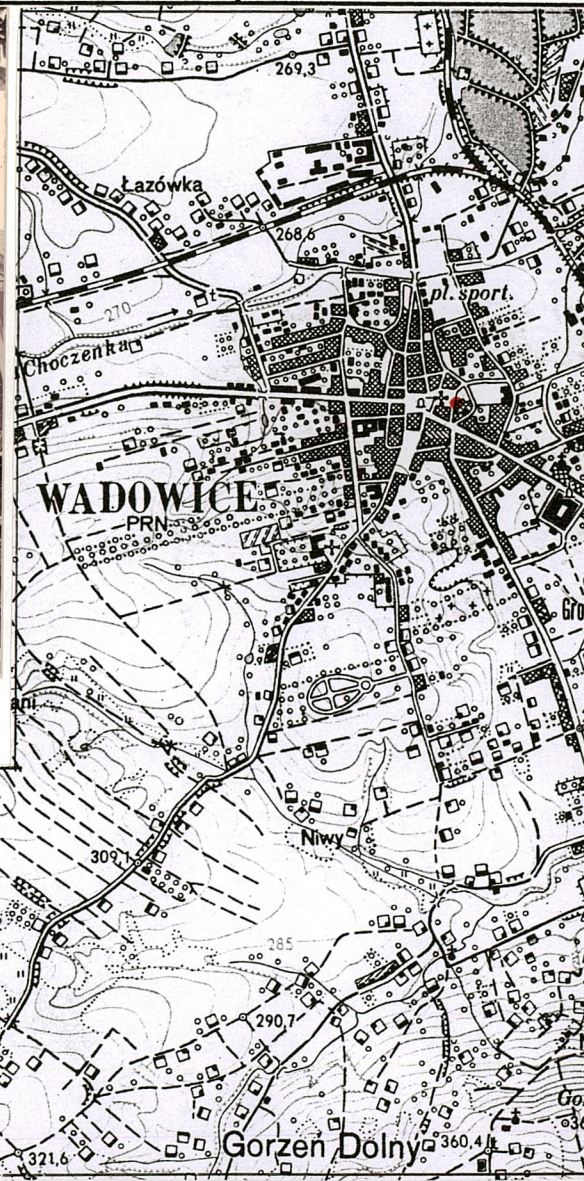
ok. 1800 r.

3. Miejscowość

Wadowice



Widok od północnego-wschodu



4. Adres

34-100 Wadowice, ul. Kościelna 6

nr hipoteczny

lub ewid. grun

5. Przynależność administracyjna

województwo małopolskie (do 1999 r. bielskie)

gmina Wadowice, pow. wadowicki

6. Poprzednie nazwy miejscowości

7. Przynależność administracyjna

przed 1 VI 1975

województwo krakowskie

powiat wadowicki

8. Właściciel i jego adres

9. Użytkownik i jego adres

4 mieszkania + stowarzyszenie  
"Civitas Christiana", komitet pomocy  
społecznej, fryzjer, koło niewidomych  
drukarnia

10. Rejestr zabytków

Kl. V-115/5/53 23.01.1953 r.

Nr data



Budynek klasycystyczny wzniesiony około 1800 r. Znajdował się tutaj pierwotnie w piwnicach skład soli, stąd dom nazywany był Domem Solnym. W miejscu obecnego istniał zapewne wcześniej obiekt drewniany, który dzięki położeniu bezpośrednio nad dawnym korytem Skawy (ul. Emili i Karola Wojtyłów d. Ogrodowa), pełnił funkcje handlowe i usługowe. W XIX w. dom był własnością Schwartzów, a następnie Gedlów, którzy posiadali także sąsiedni budynek przy ul. Kościelnej 4, a całość wraz z ogrodami i budynkami gospodarczymi otoczyli murem kamiennym, którego pozostałości zachowały się do dzisiaj. Po 1918 r. w domu nr 6 mieścił się czasowo Urząd Skarbowy, a następnie, aż do 1939 r. pięcioosobowy posterunek Policji Państwowej (zachowały się dwa pomieszczenia piwniczne gdzie znajdował się areszt). Po 1945 r. znajdował się tutaj zakład garbarski, a także m.in. siedziba Klubu Sportowego "Skawa" założonego w 1907 r. Skrzydło budynku zostało całkowicie przebudowane w 3. ćw. XX w. po przejęciu go przez spadkobierców [redacted]. Mieści się tu obecnie sklep z pamiątkami i mieszkanie. Do skrzydła w latach 90. XX w. dobudowany został parterowy budynek kawiarni, a za nim garaż. Obecnie w budynku nr 6 oprócz mieszkań na piętrze, na parterze swoją siedzibę ma Katolickie Stowarzyszenie "Civitas Christiana", Polski Komitet Pomocy Społecznej w Wadowicach, Salon Fryzjerski "Ewa", Polski Związek Niewidomych Koło Terenowe w Wadowicach, Drukarnia "Hat - Trick". Obecnie właścicielem budynku głównego jest [redacted], a skrzydła obiektu [redacted].

SYTUACJA. Dom zlokalizowany został po wschodniej stronie ulicy Kościelnej łączącej krótkim odcinkiem ul. Lwowską z terenem dawnego cmentarza przy Bazylice Mniejszej pw. Ofiarowania Najświętszej Marii Panny. Od ciągu ulicy budynek cofnięty jest kilkanaście metrów w głąb posesji. Przed budynkiem znajduje się obszerny dziedziniec oddzielony od ul. Kościelnej ogrodzeniem. Od północnego-zachodu do korpusu obiektu przylega skrzydło, do którego współcześnie dobudowano niewielką kubaturowo kawiarnię za którą znajduje się garaż. Od wschodu dom oznaczony nr Kościelna zajmuje działkę usytuowaną przy ciągu ulicy Emili i Karola Wojtyłów (d. Ogrodowej). Dom znajduje się w terenie o znacznie urozmaiconej konfiguracji, opadającym stromo od strony ulicy Kościelnej w kierunku ul. Wojtyłów. Różnice wysokości terenu niweluje wysoka kondygnacja podpiwniczenia od strony ul. Wojtyłów. Ulica ta połączona jest z ul. Kościelną jednobiegowymi, szerokimi schodami prowadzącymi wzdłuż i przylegającymi do elewacji północnej i skrzydła przedmiotowego budynku. Od południa dom nr 6 sąsiaduje z budynkiem nr 4. Obydwa obiekty pierwotnie należały do jednego właściciela i od wschodu i południa otoczone były kamiennym murem, którego pozostałości zachowały się w przedłużeniu budynku nr 6 od południa. Za ogrodzeniem znajduje się niewielki ogród, zapewne pozostałość większego założenia ozdobnego. Naprzeciwko domu nr 6, przy ul. Kościelnej 7 usytuowany jest Dom Rodzinny Ojca Świętego Jana Pawła II (ob. muzeum). Budynek nr 6 frontem zwrócony jest na zachód.

MATERIAŁ, KONSTRUKCJA, TECHNIKA. Budynek murowany z cegły, potynkowany. Od strony wschodniej posadowiony na wysokim podpiwniczeniu niwelującym znaczne nierówności terenu. Cokół potynkowany, wydrębniony z muru odsadzką. W kondygnacji piwnicznej i na parterze sklepienia żagielkowe, na piętrze pierwotnie stropy drewniane, zmienione na murowane w 3. ćw. XX w. Więźba dachowa drewniana, konstrukcji krokwiowo-stolcowej. Dachy dwuspadowe pokryte dachówką ceramiczną. W piwnicach częściowo zamiast posadzek ubita ziemia, częściowo wylewka cementowa lub posadzki z płytek ceramicznych. W pomieszczeniach mieszkalnych wylewka cementowa pokryta wykładzinami z tworzyw sztucznych, podłogi z desek kładzionych na legarach lub parkiety. Schody do piwnic pod traktem zachodnim zabiegowe, kamienne, łamane. Klatka schodowa na piętro ze schodami drewnianymi, trójbiegowymi, prostopadłymi. Wzdłuż północnej części elewacji zachodniej na wysokości piętra poprowadzony ganek komunikacyjny z drewnianym podestem i metalową balustradą. Przy elewacji południowej na piętrze nadwieszony balkon z żelbetowym podestem i ozdobną balustradą z metalowych prętów. Od frontu ryzalit arkadowo-filarowy w formie podcienia sklepiony żagielkowo na gurtach. Otwory drzwiowe i okienne prostokątne. Drzwi zewnętrzne do kondygnacji piwnicznej od wschodu współczesne, metalowe. Drzwi do sieni od zachodu drewniane, dwuskrzydłowe, płycinowe, z półkolistym nadświetlem. Drzwi wewnętrzne jedno- i dwuskrzydłowe, płycinowe, mocowane w futrynach skrzynkowych. Na balkon od południa prowadzą drzwi dwuskrzydłowe, płycinowe, przeszklone do połowy, z trójdzielnym nadświetlem. Otwory okienne prostokątne o wykrojach dużych rozmiarów. Stolarka okienna indywidualna. Okna ościeżnicowe, czteroskrzydłowe, czteropolowe. W fasadzie skrzydła witryna.

RZUT. Korpus budynku zbudowany na planie wydłużonego prostokąta, szerokofrontowy, symetryczny, z sieni nieprzechodnią umieszczoną centralnie, dwutraktowy, z szeregowym układem pomieszczeń. W sieni klatka schodowa na piętro. Od frontu umieszczony



14. Kubatura	15. Powierzchnia użytkowa	16. Przeznaczenie pierwotne	17. Użytkowanie obecne
ok. 6000 m <sup>3</sup>	ok. 1500 m <sup>2</sup>	budynek mieszkalny i gospodarczy	budynek mieszkalny i usługowy

18. Prace budowlane i konserwatorskie, ich przebieg i dokumentacja (po 1945 r.)

- lata 60. te XX w. - przebudowa wnętrza skrzydła północno-zachodniego budynku, wymiana stropów drewnianych na murowane w budynku głównym.

19. Stan zachowania (fundamenty, ściany zewnętrzne, ściany wewnętrzne, sklepienia, stropy, konstrukcje dachowe, pokrycie dachu, wyposażenie i instalacje)

Obiekt znajduje się w dość dobrym stanie technicznym. Osuszenia i usunięcia zmurszałej warstwy tynku wymagają przyziemia murów od strony ulicy Wojtyłów. W złym stanie technicznym znajdują się zachowane fragmenty muru otaczającego pierwotnie posesję przy ul. Kościelnej nr 4 i 6.

20. Najpilniejsze postulaty konserwatorskie

Obiekt o dużych walorach architektonicznych, historycznych i krajobrazowych. Należy do najstarszych budynków zabytkowych w Wadowicach i najstarszych obiektów miejscowej architektury mieszczańskiej. Wraz z budynkiem nr 4 przy ul. Kościelnej stanowi zespół mieszkalny wraz z otoczeniem należący niegdyś do najbogatszych mieszczan wadowickich. Konieczna konserwacja i renowacja muru otaczającego niegdyś posesję przy ul. Kościelnej nr 4 i 6.

21. Akta archiwalne i źródła ikonograficzne (rodzaj, numer i miejsce przechowywania)

22. Bibliografia

- Katalog zabytków sztuki w Polsce. T. I. Województwo krakowskie. Oprac. J. Szablowski, Warszawa 1953.
- Wadowickie ślady historii, red. Z. Jurczak, Wadowice 1987.
- W. Zin, A. Kadłuczka, K. Kuśnierz, Wadowice - miasto Jana Pawła II, Kraków 1997.

23. Uwagi różne

24. Opracowanie karty ewidencyjnej

tekst ..... mgr Tadeusz Śledzikowski, VIII, 2001 r.  
imię, nazwisko, data, podpis

plany, rysunki ..... J.W.  
imię, nazwisko, data, podpis

zdjęcia fotogr. .... J.W.  
imię, nazwisko, data, podpis

miejsce przechowywania negatywów ..... archiwum autora foto.

KARTA PO WYPEŁNIENIU PODLEGA OCHRONIE NA PODSTAWIE PRZEPISÓW PRAWA AUTORSKIEGO

25. Adnotacje o inspekcjach, informacje o zmianach (daty, imiona i nazwiska wypełniających)

26. Załączniki



1. Miejscowość Wadowice	2. Obiekt (nazwa jak w karcie) Dom, ul. Kościelna 6	3. Zawartość wkładki (nazwa obiektu lub materiału uzupełniającego) C.d. punktu 13 + fotografie dodatkowe + rzut poziomy
----------------------------	--	--



Ryzalit w fasadzie

centralnie prostokątny ryzalit w dolnej kondygnacji przepruty w formie podcienia arkadowo-filarowego. Do korpusu przy narożniku północno-zachodnim dostawione prostokątne skrzydło, wąskofrontowe, o jednotraktowym układzie wnętrza, prostopadłe do korpusu obiektu. Do skrzydła dostawiony jest współcześnie niewielki budynek kawiarni i garaż.

BRYŁA. Korpus budynku o masywnej bryle w kształcie wydłużonego, leżącego prostopadłościanu z piętrowym prostopadłościennym ryzalitem od frontu. Dwukondygnacyjny od strony zachodniej i trójkondygnacyjny od strony wschodniej. Podpiwniczony, z głębokimi pomieszczeniami piwnicznymi od wschodu. Dachy dwuspadowe niskie w proporcji do wysokości ścian. Do północno-zachodniego narożnika dostawione skrzydło w kształcie leżącego prostopadłościanu, trójkondygnacyjne od wschodu i dwukondygnacyjne od zachodu, nakryte dachem dwuspadowym.

ELEWACJE. Fasada korpusu obiektu siedmioosiowa. W osi środkowej umieszczony piętrowy ryzalit w dolnej kondygnacji przepruty w formie podcienia arkadowo-filarowego, w górnej rozczłonkowany pilastrami pojedynczymi i parzystymi, nad którymi belkowanie i trójkątny fronton. W polach między pilastrami znajdują się okna. Otwory okienne w elewacji rozmieszczone symetrycznie. Podziały zewnętrzne za pomocą gzymsu i belkowania. W przedłużeniu osi skrajnej od północy dobudowane skrzydło którego gładka elewacja frontowa zwieńczona jest belkowaniem i trójkątnym frontonem. Pozostałe elewacje skrzydła potynkowane na gładko, przekształcone poprzez zamurowanie otworów okiennych lub wybicie nowych. Elewacja tylna korpusu budynku głównego potynkowana na gładko, siedmioosiowa, z rytmicznie rozmieszczonymi horyzontalnie otworów okiennych i drzwiowych (w przyziemiu). W Osi środkowej na parterze i piętrze - pary okien. Kondygnacje rozdzielone gzymsami. Elewacje boczne korpusu potynkowane na gładko, dwuosiowe, z półkolistymi otworami okienek strychowych w szczytach. Na wysokości piętra w elewacji południowej, nadwieszony balkon.

WNĘTRZE. Wnętrze korpusu budynku w układzie dwutraktowym. Na parterze i w piwnicach pomieszczenia biurowe i warsztatowe. Na piętrze mieszkania. W skrzydle zachodnim sklep i mieszkanie. Układy wnętrz częściowo zmienione.

WYPOSAŻENIE. Prócz częściowo zachowanej stolarki okiennej i drzwiowej, zapewne z XIX w., brak wyposażenia o charakterze zabytkowym. Do niedawna na parterze znajdowały się piece kamionkowe, ale nie zostały zachowane.

INSTALACJE. Budynek zelektryfikowany i skanalizowany.

Wkładkę założył: mgr Tadeusz Śledzikowski, VIII, 2001 r.  
(imię, nazwisko, data)

Miejsce przechowywania negatywów: archiwum autora foto.

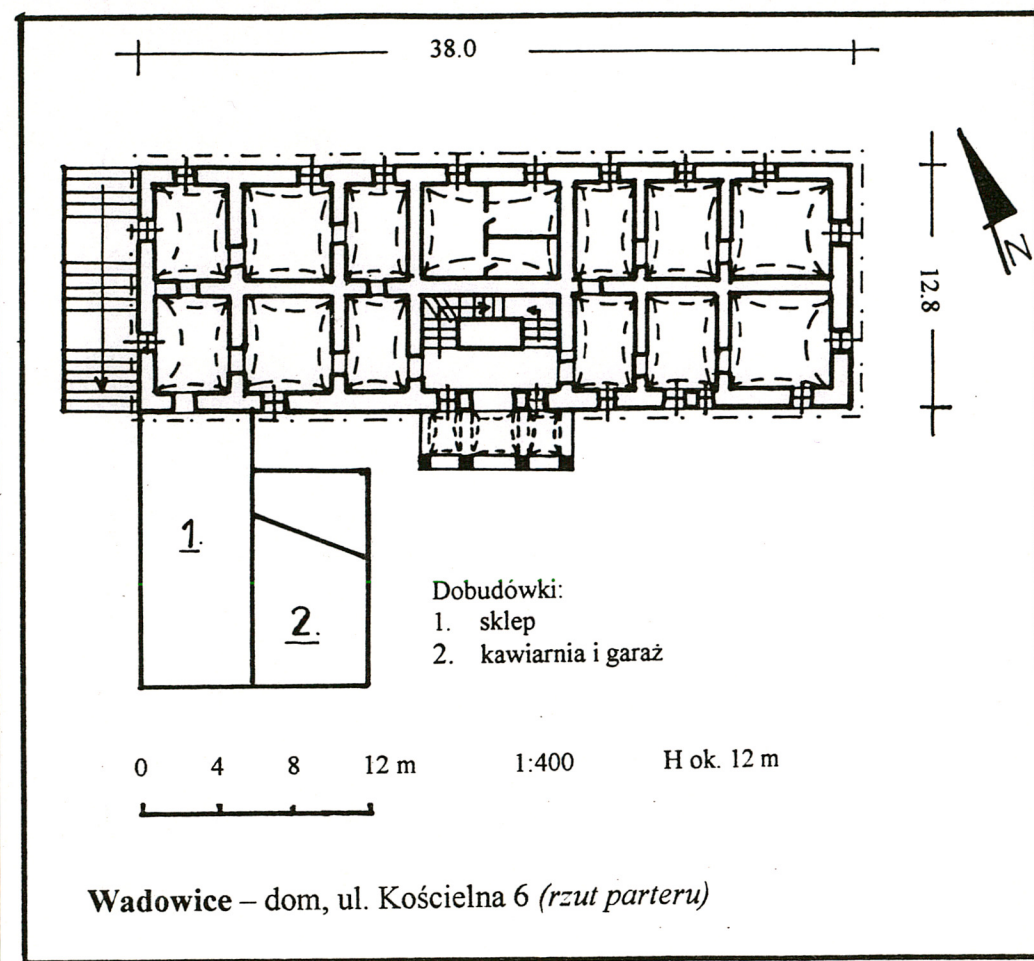




Elewacja frontowa od zachodu



Widok od południowego-wschodu





1. Miejscowość	2. Obiekt (nazwa jak w karcie)	3. Zawartość wkładki (nazwa obiektu lub materiału uzupełniającego)
Wadowice	Dom, ul. Kościelna 6	Fotografie dodatkowe + plan sytuacyjny



Skrzydło północno-zachodnie

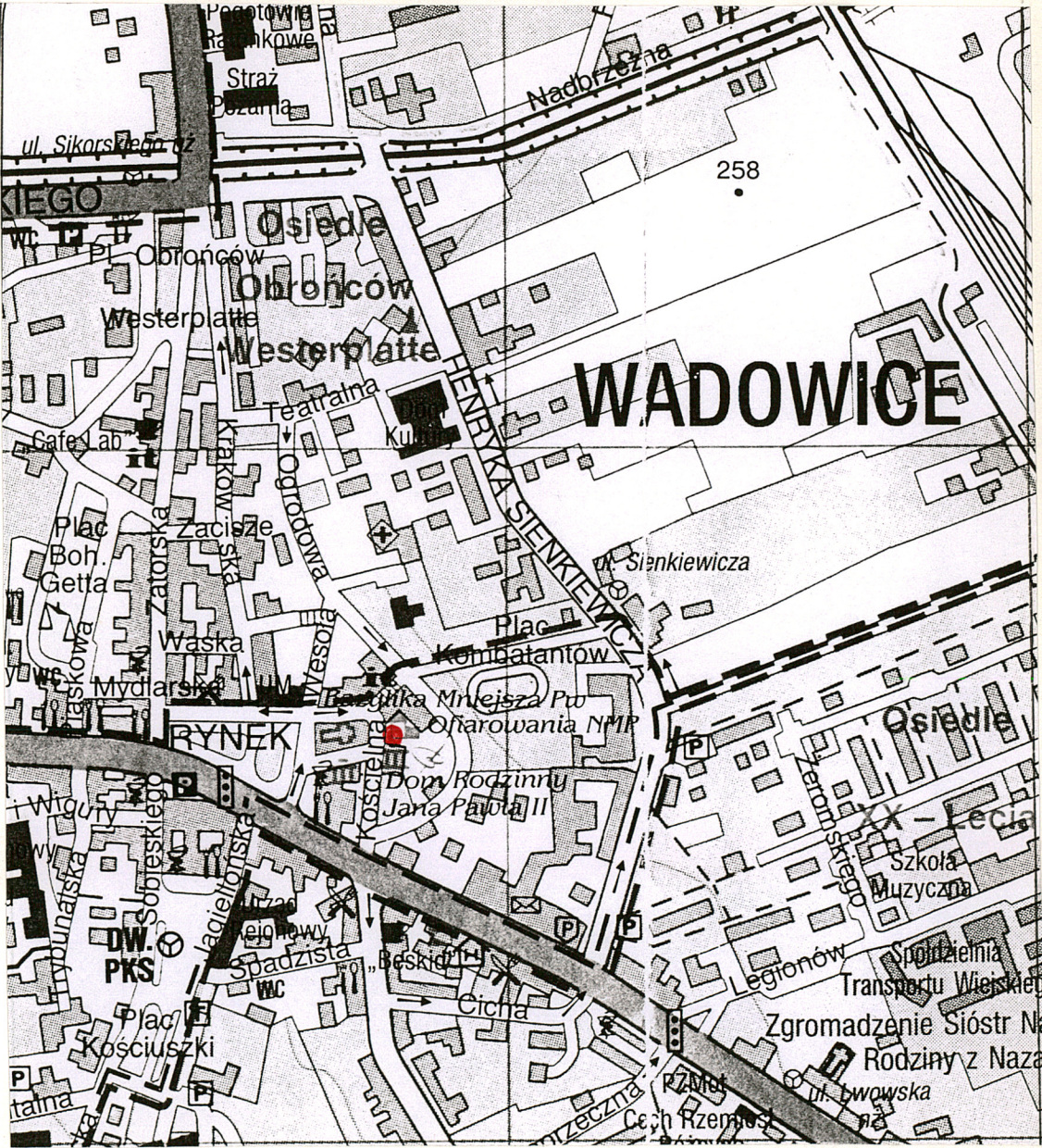
mgr Tadeusz Śledzikowski, VIII, 2001 r.

Wkładkę założył: .....  
(imię, nazwisko, data)

Archiwum autora foto.

Miejsce przechowywania negatywów: .....

Z-d Poligr. Jan Jasiński W-wa, ul. Wolna 13, tel. 12-43-83







Sklepienie arkadowo-filarowej  
części ryzalitu



Schody do piwnicy