

Obiekt

MOSTEK NA RZECIE KLECZANCE w pobliżu stacji PKP "Klecza Górna"

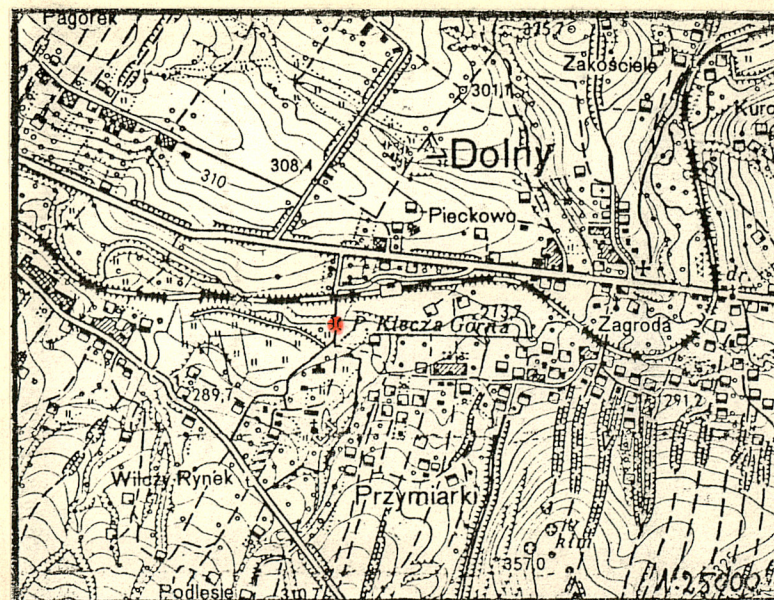
2. Czas powstania

1873 r.

3. Miejscowość

KLECZA GÓRNA

1. Zdjęcia, rzut, przekrój, sytuacja, orientacja



4. Adres

Klecza Górna w pobliżu stacji
PKP "Klecza Górna"

nr miejscowy

5. Przynależność administracyjna

województwo Bielsko-Biała

gmina Wadowice

pow. WADOWICE

6. Poprzednie nazwy miejscowości

7. Przynależność administracyjna
1 VI 1975

województwo krakowskie

powiat Wadowice

8. Właściciel i jego adres

własność gromadzka

9. Użytkownik i jego adres

nie użytkowany

10. Rejestr zabytków

Nr data

Mostek wzniesiony został w 1873 r. przez ówczesnego właściciela Kleczy Górnej i zespołu dworsko-parkowego, Przecława Sławińskiego, na terenach należących wtedy do zespołu. Po wybudowaniu linii kolejowej Kalwaria-Wadowice w 1888 r., mostek znalazł się poza terenami stawiącymi własność dworu/Sławińscy ofiarowali ich część pod budowę linii kolejowej w zamian za uruchomienie stacji "Klecza Górna"/. Nie remontowany mostek do lat 90-tych XX w. spełniał swoją komunikacyjną funkcję /m.in. umożliwiał dojazd do dworu/, kiedy to na skutek jego stanu technicznego /grozi zawaleniem się/ wybudowano obok nowy, drewniany, przez który obecnie prowadzi droga dojazdowa.

Sytuacja. Mostek zlokalizowany został w południowo-wschodniej części wsi, kilka metrów na południe od torów kolejowych linii PKP Kalwaria-Wadowice, w pobliżu stacji kolejowej "Klecza Górna". Przez tory kolejowe i przez mostek prowadzi droga od szosy Kalwaria-Wadowice do zespołu dworsko-folwarczno-parkowego oddalonego o około 120 m. Mostek znajduje się na rzeczce Kleczance. Rzeka ma charakter potoku górskiego o znacznych wahaniami wody i szybkości przepływu. Płyynie w głębokim korycie o stromych zboczach. Brzegi koryta porośnięte są krzakami. Obecnie mostek nie jest użytkowany: obok wybudowano drugi, drewniany, przez który prowadzi aktualnie ciąg komunikacyjny.

Materiał, konstrukcja, technika. Mostek murowany z kamienia dzikiego łamanego /piaskowca/ łączonego zaprawą wapienną. Składa się z dwóch przęseł wspartych w środkowej części na kamiennym filarze grubości 90-55 cm, po bokach zaś na kamiennych przyczółkach. Przęsła przesklepione od cinkowo, ze sklepieniami z kamiennych klinców. Pachy sklepienia wypełnione murem warstwowym przykrytym w poziomie jezdni kamienną płytą grubości 7 cm. Przęsła po stronie zachodniej mają rozpiętość po 4,10 m, a po stronie wschodniej po 4,60 m. Wyraźne ukształtowanie kamiennych przyczółków widoczne od strony wschodniej, od strony zachodniej przyczółki przysłonięte stromymi skarpami. Brak balustrady. Do niedawna zachowane były fragmenty kamienno-ceglanych słupów z okrągłymi gniazdami w których zamocowane były najprawdopodobniej żelazne balustrady. Z sześciu słupów do czasów obecnych zachował się jeden środkowy od strony wschodniej. Na słupie dwustopniowy postument na którym ustawiona kamienna figura św. Jana Nepomucena w stroju kanonika praskiego z XIX w. Nie wykluczone, że inne figurki świętych stały na pozostałych słupach mostku. W zwornikach sklepienia przęseł od strony wschodniej data "1873" i inicjały "P.S." /Przecław Sławiński/. Pas jezdny na moście wyasfaltowany, pobocze gruntowe.

14. Kubatura

-

15. Powierzchnia użytkowa

-

16. Przeznaczenie pierwotne

mostek

17. Użytkowanie obecne

nie użytkowany

19. stan zachowania (fundamenty, ściany zewnętrzne, ściany wewnętrzne, sklepienia, stropy konstrukcje dachowe, pokrycie dachu, wyposażenie i instalacje)

Mostek w bardzo złym /awaryjnym/ stanie technicznym. Wypłukania zaprawy i liczne ubytki w substancji materiałowo-technicznej całej konstrukcji stanowią zagrożenie bezpieczeństwa i grożą zawaleniem mostku.

18. Prace budowlane i konserwatorskie, ich przebieg i dokumentacja

20. Najpilniejsze postulaty konserwatorskie

Obiekt o dużych walorach zabytkowych. Wymaga objęcia bieżącą ochroną konserwatorską i utrzymania "in situ". Konieczne jest przeprowadzenie generalnego remontu wraz z profilowaniem koryta rzeki. Wykluczone jest użytkowanie obiektu zgodnie z pierwotnym przeznaczeniem.

21. Akta archiwalne (rodzaj akt, numer i miejsce przechowania)

- Klecza Górna. Zespół dworski. Dokumentacja historyczna, oprac. L. Sulerzyska. PP PKZ Kraków 1979.
- Ekspertyza konstrukcyjna dotycząca stanu technicznego mostu kamiennego nad rzeką Kleczanką w Kleczy Górnej k/Wadowic, oprac. J. Florek, E. Prochowicz. Kraków 1978. m-pis. arch. PSOZ Bielsko-Biała, teczka nr 34.

22. Bibliografia

23. Źródła ikonograficzne i fotografia (rodzaj, miejsca przechowania, signatury)

24. Uwagi różne

25. Opracował

tekst

mgr Tadeusz Śledzikowski, XII 1993 r.

imię, nazwisko, data, podpis

J.W.

plany, rysunki

imię, nazwisko, data, podpis

J.W.

zdjęcia fotogr

imię, nazwisko, data, podpis

miejsce przechowania negatywów

PSOZ w Bielsku-Białej

Karta po wypełnieniu podlega ochronie na podstawie przepisów prawa autorskiego

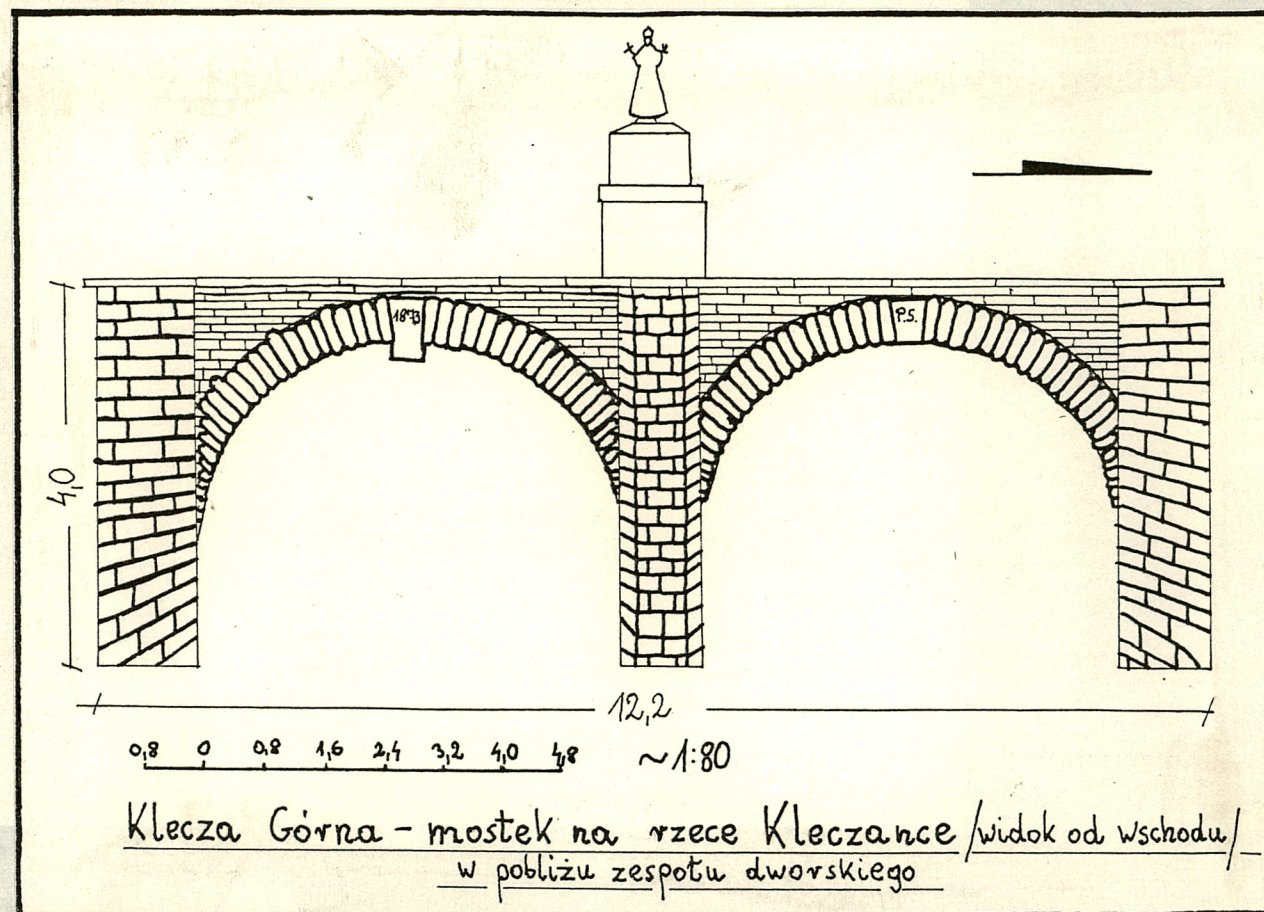
26. Adnotacje o inspekcjach, informacje o zmianach (daty, imiona i nazwiska wypełniających)

27. Załączniki

1. Miejscowość	2. Obiekt (nazwa jak w karcie)	3. Zawartość wkładki (nazwa obiektu lub materiału uzupełniającego)
Kleczka Górna	Mostek na Kleczance	Przekrój + plan sytuacyjny + fotografia dodatkowa



Widok od zachodu



Wkładkę założył: mgr Tadeusz Szwedowski, XII 1993 r.

Miejsce przechowywania negatywów: PSOK w Białym-Białej

mgr W.A. Olszyna s. 206/3
OZGrat. Z.P. Ostróda z. 676 n. 40 000

Wzór ODZ 1978 r.

