

1 Obiekt

DWÓR ob. budynek mieszkalny

12881A

2 Czas powstania  
p.l. lat 80-tych XIX w.  
ukończony  
1883 r.

3 Miejscowość

KLECZA GÓRNA

4 Adres

Klecza Górna nr 52

nr hipoteczny KW 228;397

dz. o pow. 6,5694 ha

5 Przynależność administracyjna

województwo Bielsko-Biała

gmina Wadowice

pow. WADOWICE

6 Poprzednie nazwy miejscowości

7 Przynależność administracyjna  
przed 1 VI 1975

województwo krakowskie

powiat Wadowice

8 Właściciel i jego adres

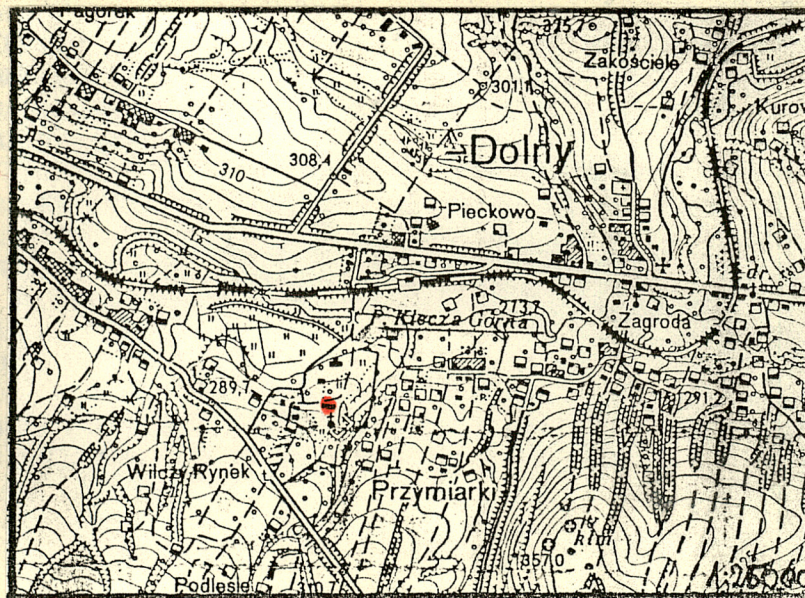
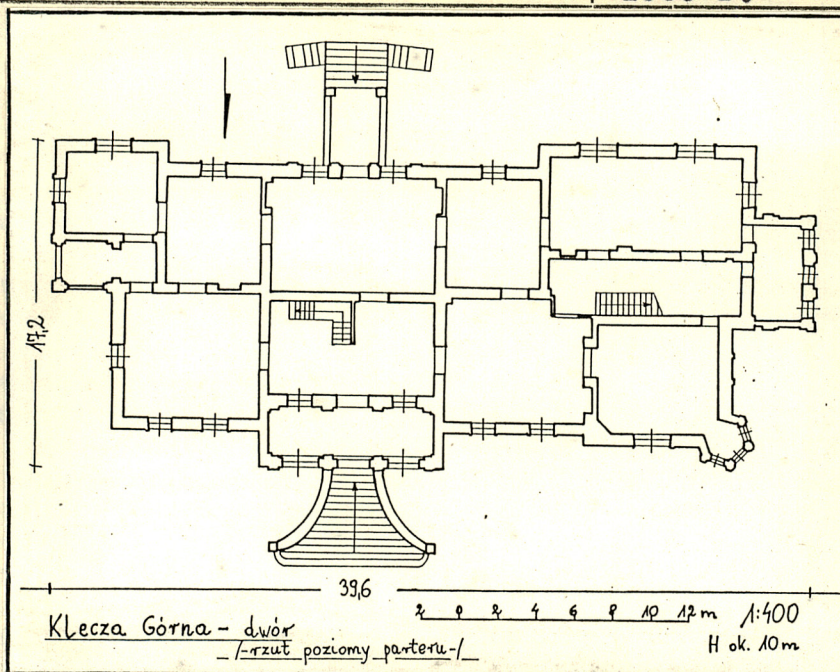
Gabriela Koronowska  
Jacek Domogała  
Orzesze-Zawisze  
ul. Pszczyńska 10

9 Użytkownik i jego adres

j.w.

10 Rejestr zabytków

Nr 483  
A-423 data 18.03.87





Budynek dworu wzniesiony został w stylu eklektycznym na początku lat 80-tych XIX w. /budowę ukończono w 1883 r./przez ówczesnego właściciela Kleczy Górnej, Przecława Sławińskiego. Jego budowę ~~ukonieczono~~ prowadził majster murarski Stanisław Skolnicki. Równocześnie z dworem wzniesiono zespół zabudowań gospodarczych i założono park. W 1913 r. majątek wraz z dworem przeszedł w ręce Wiktorii Sławińskiej-Ogniewskiej. W 1934 r. posiadłość w całości zakupił właściciel huty na Śląsku, Stefan Czaplicki, który przekazał go w części w 1939 r. Marii z Czaplickich - Kwapniewskiej. Po 1945 r. majątek został rozparcelowany, a pałac z parkiem przeszedł /ok. 1950 r./ w ręce Władysława Ulmana, zięcia Stefana Czaplickiego, który posiadał go do 1956 r. W 1956 r. resztówkę podzielono: dwór i zabudowa gospodarcza pozostała własnością Ulmana, a pas terenów południowo-zachodnich ze stodołą - S. Kwapniewskiego. Po śmierci Ulmana w 1958 r. użytkowaną przez niego część parku z dworem przejęła Spółdzielnia Rolnicza z Inwałdu, a po niej SR z Rokowa. W 1963 r. dwór z parkiem zakupuje WSS "Społem" z Krakowa, którą w latach 1964-66 remontuje obiekt /m.in. założone zostaje centralne ogrzewanie/. Poprzedni budynek remontowany był po 1956 r. kiedy to podbite zostały fundamenty. W 1974 r. dwór zostaje otynkowany, a w parku wprowadza się zabudowę campingową. W 1991 r. od Spółdzielni Spożywców "Zgoda"/d. PSS "Społem"/ park z dworem zakupili inwestorzy ze Śląska - Gabriela Koronowska i Jacek Domogała. W budynku przeprowadzany jest generalny remont mający na celu przystosowanie go do pełnienia funkcji mieszkalnej.

**Sytuacja.** Budynek dworu zlokalizowany został na terenie dawnego zespołu dworsko-parkowego położonego we wschodniej części wsi na północnym stoku Jaroszewickiej Góry /541 m n.p.m./, około 500 m na południe od szosy i linii kolejowej Kalwaria-Wadowice i przystanku PKP Klecza Górna. Teren na którym położony jest zespół wyniesiony jest na wysokość 275-300 m n.p.m. i opada stokiem od południa w kierunku północnym, do doliny potoku Kleczanka. Zespół zajmuje obszar o nieregularnym obrysie wydzielony ogrodzeniem z metalowych prętów i drucianej siatki. Budynek dworu znajduje się w centralnej części parku, przed obiektem rośnie potężna, 300-400 letnia lipa. Kilkanaście metrów na południowy-wschód znajduje się kamienna figura na kolumnie, basen kąpielowy, staw z wyspą. Na południowy zachód od stawu na wyniesieniu terenu położona jest murowana altana i mały basen kąpielowy. Kilkanaście metrów od elewacji tylnej usytuowana jest murowana kapliczka. W zachodniej części parku znajdują się budynki gospodarcze: stajnia, dawna winiarnia, a już za ogrodzeniem zespołu, stodoła dworska. Przy środkowo-zachodniej części ogrodzenia położony jest podłużny zbiornik wodny wyłożony faszyną. Przy głównej, północnej bramie wjazdowej na teren parku, położony jest "czworak" podworski połączony z budynkiem gospodarczym. Przy północno-wschodniej części ogrodzenia wybudowano kort. Budynek dworu frontem zwrócony jest na północ.

**Materiał, konstrukcja, technika.** Dwór murowany, tynkowany. Ściany z cegły pełnej ceramicznej na zaprawie wapiennej, w przyziemiu grubości 75 cm, na parterze 60 cm. Tynki zewnętrzne i wewnętrzne cementowo-wapienne. Mury nośne o układzie podłużnym zwieńczone ścianką kolankową, z której wykształcony gzyms. Obiekt posadowiony na fundamentach z kamienia łamanego na zaprawie cementowej.

Sklepienia suterenu z cegły pełnej ceramicznej na zaprawie wapiennej. W trakcie frontowym od północy sklepienia odcinkowe z lunetami zaokrąglonymi i o wykroju pięciokątnym. Nad otworami okiennymi od północy. W trakcie południowym sklepienia odcinkowe z lunetami o wykroju pięciokątnym nad oknami. W drugim skrajnym pomieszczeniu od wschodu sklepienia krzyżowe. W trzecim, skrajnym pomieszczeniu od zachodu sklepienie żaglaste. Korytarz międzytraktowy sklepiony odcinkowo. Nad parterem i piętrem stropy drewniane z podsufitkami. Loggia przy wejściu głównym nakryta 3 przeszłowym sklepieniem krzyżowym na pasach spływających na pilastry wyznaczające pola dwóch okien i wejścia pośrodku. W loggi od wschodu sklepienie krzyżowe.

Wieżba dachowa drewniana, konstrukcji kleszczowo-płatwiowej o podwójnym stolcu stojącym. Dach trójspadowy o łamanych połaciach zgodnie z rozczłonkowaniem bryły, kryty dachówką ceramiczną zakładkową. Częścią wieżby dachowej jest ścianka kolankowa grubości 47 cm i wysokości ok. 1 m, wykonana z cegły pełnej na zaprawie wapiennej. W wyremontowanych pomieszczeniach od strony wschodniej posadzki i ściany wyłożone w suterenu, płytkami ceramicznymi. W pomieszczeniach nie remontowanych - wylewka cementowa i lastrico. W niektórych pomieszczeniach parteru zachowane oryginalne parkiety taflowe, dość zniszczone. W pozostałych pomieszczeniach bezstylowe, współczesne parkiety mozaikowe. W przystosowanym na kuchnię i wyremontowanym pomieszczeniu w południowo-wschodnim narożniku budynku - nowe, lakierowane parkiety. Identyczne na poddaszu mieszkalnym. W pomieszczeniach sanitarnych, płytki ceramiczne.

Schody przy podjeździe od frontu murowane, szerokie, reprezentacyjne, z murowaną, wygiętą łukowato balustradą w formie murku, z ustawionymi na niej kamiennymi wazonami. Schody do halu w elewacji tylnej jednobiegowe, poprzedzające szeroki



14. Kubatura

5969 m<sup>3</sup>

15. Powierzchnia użytkowa

579,5 m<sup>2</sup> /pow.  
zabudowy/

16. Przeznaczenie pierwotne

dwór mieszkalny

17. Użytkowanie obecne

remont z przeznaczeniem  
objektu na cele mieszkalne

18. Prace budowlane i konserwatorskie, ich przebieg i dokumentacja

W trakcie trwania obecnego remontu w budynku wymieniono instalację c.o. na gazową, przystosowano poddasze na cele mieszkalne z wprowadzeniem w dachu 5 facjat, zmodernizowano klatkę schodową na poddasze, przystosowano pomieszczenia suterenu do pełnienia funkcji rekreacyjnej: łaźnia, sala wypoczynkowa, siłownia, wyremontowano jedno z pomieszczeń parteru i połączono je z drugim pomieszczeniem tworząc w ten sposób nowoczesną kuchnię.

19. stan zachowania (fundamenty, ściany zewnętrzne, ściany wewnętrzne, sklepienia, stropy, konstrukcje dachowe, pokrycie dachu, wyposażenie i instalacje)

Obiekt w trakcie remontu generalnego przeprowadzanego z uwzględnieniem zaleceń Wojewódzkiego Konserwatora Zabytków. Generalnie obiekt zachowany w dobrym stanie.

20. Najpilniejsze postulaty konserwatorskie

Obiekt wpisany do rejestru zabytków wraz z całym zespołem gospodarczo-parkowym. Pod kontrolą konserwatorską.



21. Akta archiwalne (rodzaj akt, numer i miejsce przechowywania)

- Klecza Górna. Zespół dworski. Dokumentacja historyczna, oprac. L. Sulerzyska, PP PKZ Kraków 1979.
- Opracowanie ewidencji zabytkowych parków województwa bielsko-bialskiego. Klecza Górna, oprac. M. Kraus, J. A. Lesiński, Kraków 1978
- Koncepcja planu zagospodarowania posesji w Kleczy Górnej nr 52. Plan w posiadaniu właścicieli obiektu.

22 Bibliografia

23 Źródła ikonograficzne i fotografia (rodzaj, miejsce przechowywania, sygnatury)

24. Uwagi różne

25. Opracował

tekst **mgr Tadeusz Śledzikowski, XII 1993 r.**

imię, nazwisko, data, podpis

plany, rysunki

**j.w.**

imię, nazwisko, data, podpis

zdjęcia fotogr.

**j.w.**

imię, nazwisko, data, podpis

miejsce przechowywania negatywów

**PSOZ w Bielsku-Białej**

Karta po wypełnieniu podlega ochronie na podstawie przepisów prawa autorskiego

26 Adnotacje o inspekcjach, informacje o zmianach (daty, imiona i nazwiska wypełniających)

27 Załączniki



1. Miejscowość  
**KLECZA GÓRNA**

2. Obiekt (nazwa jak w karcie)  
**Dwór**

3. Zawartość wkładki (nazwa obiektu lub materiału uzupełniającego)  
**c.d.punktu 13 + fotografie dodatkowe**



**Widok od południowego-wschodu**

taras wsparty na betonowych filarach, niwelujący znaczne nierówności terenu. Na tarasie dwie żelazne, ozdobnie kute, balustrady. Wewnętrzna klatka schodowa na poddasze jednobiegowa, z ozdobną, żelazną balustradą. Schody do suterenu murowane.

Drzwi drewniane. W suterenu zachowały się płycinowe drzwi jednoskrzydłowe ze żłobionymi opaskami. Na parterze komplet drzwi płycinowych, dwuskrzydłowych, z supraportami. Drzwi zewnętrzne dwuskrzydłowe, płycinowe, z ozdobnie profilowanymi płycinami i nadświetlami. Na poddaszu stolarka zmieniona, współczesna. Stolarka na parterze indywidualna. Okna skrzynkowe, podwójne, 6 i 9 kwaterowe. Okna w wieży i ryzalicie od zachodu w formie wydłużonych, zamkniętych półkoliście prostokątów, podwójne, dwukwaterowe, z wielopolową górną kwaterą. W suterenu okna krosnowe, podwójne, sześciokwaterowe. W facjatakach w poddaszu okna współczesne, podwójne, zamknięte półkoliście, dwukwaterowe, z wielopolową górną kwaterą.

Rzut. Obiekt szerokofrontowy, wzniesiony na rzucie nieregularnego wieloboku, z prostokątnymi ryzalitami przy narożniku południowo-wschodnim, w elewacji tylnej i bocznej, w fasadzie i z 6-boczną basztą w narożniku północno-zachodnim. Obiekt z pomieszczeniami w układzie dwutraktowym, w strefie suterenu rozdzielonym korytarzem międzytraktowym o zakłóconym przebiegu. Parter w układzie dwutraktowym, z traktem pośrednim w części zachodniej. Główne wejście od strony północnej prowadzi wprost na parter, poprzecinane otwartą loggią. W trakcie północnym hol z klatką schodową na poddasze i zejściem do poziomu suterenu. Za hołem w trakcie południowym duże pomieszczenie /niegdyś jadalnia/ dostępne od strony parku. W trakcie południowym od zachodu, w ryzalicie loggia trzecie wejście na parter budynku dostępne pierwotnie po schodach. Suterena dostępna także przez wejście w szczytowej ścianie zachodniej, umieszczone pomiędzy ryzalitem a basztą. Komunikacja wewnętrzna w strefie parteru bezpośrednia między wszystkimi pomieszczeniami. Pomieszczenia poddasza w układzie dwutraktowym, rozdzielone korytarzem komunikacyjnym.

Bryła. Obiekt o masywnej bryle w formie leżącego prostopadłościanu, "rozbitej" przy południowo-wschodnim narożniku ryzalitem

Wzór ODZ 1978 r.

Wkładkę założył: **mgr Tadeusz Śledzikowski, XII 1993 r.**

(imię, nazwisko, data)

Miejsce przechowywania negatywów: **PSOZ w Bielsku-Białej**



z loggią, ryzalitami przy narożniku południowo-zachodnim i ścianie zachodniej oraz ryzalitem z 6-boczną w rzucie basztą w fasadzie. Obiekt parterowy z głębokimi suterenami i zagospodarowanym na cele mieszkalne poddaszem. Przykryty średnimi w proporcji do wysokości ścian dachami. We wzdłużnej połąci dachowej mieszkalnego poddasza - 5 nowych facjat.

Elewacje. Fasada obiektu 9 osiowa, w formie i detalu architektonicznym typowa dla rezydencjonalnych dworów wiejskich w Małopolsce XIX w. Fasada dwukondygnacyjna, o niskiej strefie suterren i wysokim parterze. Asymetryczna poprzez przesunięcie w kierunku wschodnim ryzalitu z trójosiową loggią arkadową z wejściem do holu, poprzedzonym reprezentacyjnymi schodami. Przestrzeń między skrajnymi arkadami dołem zamknięta ażurowymi balustradami. Arkady loggi półkoliste, z łukiem o profilowanej powierzchni z pozornym zwornikiem. Między arkadami gładkie pilastry wspierające fragmenty belkowania. Zwieńczenie loggi attykowe w postaci balustrady ze ślepymi tralkami, przerwanej pośrodku dwoma półkoliście zamkniętymi otworami okiennymi, ujętej pilastrami podtrzymującymi belkowanie nakryte czterospadowym daszkiem. Balustrada flankowana kamiennymi wazonami. Po bokach ryzalitu symetrycznie rozmieszczone w poziomie suterren i parteru, pary okien. Okna parteru w profilowanych obramieniach ze zwornikami, z gzymsami podokiennymi wspartymi na konsolkach. Okna suterren w prostokątnych opaskach. W narożniku północno-zachodnim ryzalit alkierzowy z 6 boczną w rzucie basztą. Ściany baszty jednookienne, o podziałach wertykalnych wykonanych łamanymi na narożnikach pilastrami wspierającymi belkowanie, ze ścianką kolankową jako fryzem zwieńczonym blankowaniem na wysokim cokole o podziałach płycinowych. Otwory okienne suterreny prostokątne, w opaskach. Otwory okienne piętra prostokątne, zamknięte półkoliście, z profilowanymi półkolami spiętymi zwornikami spływającymi na pilastry. Na powierzchni nadokiennika nad oknem środkowym - kartusz herbowy z herbem Leliwa: półksiężycem i 6 ramienną gwiazdą, ujęty inicjałami PS /Przeclaw Sławiński/ i datą 1883. Fasada podzielona gzymsem kordonowym między suterenami a piętrem, zwieńczona uskokowym gzymsem koronującym i ścianką kolankową przeprutą na osiach okrągłymi otworami. Elewacja tylna 8 osiowa, dwukondygnacyjna, asymetryczna, z dwoma ryzalitami bocznymi: wschodnim jednoosiowym, zachodnim dwuosiowym i 5 osiową częścią między nimi.



Widok od północnego-zachodu



Loggia od północy z wejściem głównym



1. Miejscowość	2. Obiekt (nazwa jak w karcie)	3. Zawartość wkładki (nazwa obiektu lub materiału uzupełniającego)
KLECZA GÓRNA	Dwór	c.d.punktu 13



Baszta w narożniku płn.-zach.

Na psi poprzedzającej wejście - dwa okna i okno typu porte-fenetre, rozdzielone od siebie pilastrami. Podziały horyzontalne identyczne jak w fasadzie. Otwory okienne prostokątne - w ryzalitach szersze, między ryzalitami węższe - analogiczne do fasady. Elewacja boczna wschodnia trójosiowa, z ryzalitem z loggią arkadową, nad którą niewielki taras z tralkową balustradą, zamkniętą od południa ścianką działową z dwoma oknami, wyprowadzoną ponad połąć dachu. W strefie suterren, w ryzalicie, pierwotnie otwór wejściowy, obecnie zamurowany. W loggi wejście do budynku. W ścianie szczytowej zamknięte półkoliście okno i wejście na taras. Detal architektoniczno-plastyczny elewacji identyczny jak w fasadzie. Elewacja boczna zachodnia pięcioosiowa z trójosiowym ryzalitem pośrodku zwieńczonym blankami. W kondygnacji wyższej od północy - blenda okienna. Wystrój elewacji jak w baszcie.

Wnętrze. Obiekt w trakcie remontu. W częściowo odremontowanych suterrenach, łaźnia i pomieszczenia rekreacyjna. Na poddaszu pomieszczenia mieszkalne i łazienki. Parter w trakcie remontu, znajduje się tu kuchnia, będą pomieszczenia mieszkalne, gabinet, pracownia malarska i łazienka.

Wyposażenie. W suterrenach zachowane dwa fragmenty stolarki płycinowej /drzwi/ jednoskrzydłowe z opaskami żłobionymi/. W niektórych pomieszczeniach parteru parkiety taflowe /zniszczone/ oraz trzy piece kaflowe: secesyjny z blado-zielonych kafli, eklektyczny z elementami baroku z białych kafli z wyobrażeniem figuralnym na kaflu środkowym i eklektyczny z elementami gotyku i baroku z koroną z białych kafli. W jednym z pomieszczeń meble z okresu międzywojnia /stół, krzesła, kredensy pokojowy i pomocniczy/.

Instalacje. Obecnie obiekt posiada instalację elektryczną, wodno-kanalizacyjną, gazową, wentylację, teletechniczną.

Wkładkę założył: mgr Tadeusz Śledzikowski, XII 1993 r.

(imię, nazwisko, data)

Miejsce przechowywania negatywów: PSUZ w Bielsku-Białej





Ryzalit w elewacji zachodniej



Loggia w elewacji wschodniej



Wejście południowe



1. Miejscowość  
**KLECZA GÓRKA**

2. Obiekt (nazwa jak w karcie)  
**Zespół dworsko-parkowy**

3. Zawartość wkładki (nazwa obiektu lub materiału uzupełniającego)  
**Fotografie dodatkowe**



**Kartusz herbowy w baszcie**



**Facjaty w dachu od południa**



**Gzyms w elewacji południowej**

Wkładkę założył:.....

(imię, nazwisko, data)

**mgr Tadeusz Śledzikowski, XII 1993 r.**

Miejsce przechowywania negatywów: .....

Jed. W.A. Olsztyn z. 135/3

OZGraf. Z.P. Ostróda z. 678 n. 40 000 **PSOZ w Bielsku-Białej**

Wzór ODZ 1978 r.





Okna w baszele



Okno w ryzalicie elewacji  
południowej



Drzwi wejściowe



1. Miejscowość

KLECZA GÓRNA

2. Obiekt (nazwa jak w karcie)

Pałac dworsko-parkowy

3. Zawartość wkładki (nazwa obiektu lub materiału uzupełniającego)

Fotografie dodatkowe



Drzwi w sali na parterze



Balustrada loggi od wschodu



Schody w zachodniej części suterenu

Wkładkę założył: .....

(imię, nazwisko, data)

mgr Tadeusz Śledzikowski, XII 1993 r.

Miejsce przechowywania negatywów:

jed. W.A. Olaszyna z. 135/3

OZGrafi. Z.P. Ostróda z. 676 n. 40 000 PSOZ w Bielsku-Białej

Wzór ODZ 1978 r.





Piec secesyjny z zielonych  
kafli



Piec eklektyczno-barokowy  
z białych kafli



Piec eklektyczny z białych  
kafli



1. Miejscowość KLECZA GÓRNA	2. Obiekt (nazwa jak w karcie) Zespół dworsko-parkowy	3. Zawartość wkładki (nazwa obiektu lub materiału uzupełniającego) Fotografia dodatkowa + plan sytuacyjny zespołu
--------------------------------	--	--



Fragment mozaiki parkietowej w jednym z pokoi na parterze. Mozaika z ok. 1888 r.

Wkładkę założył: .....

(imię, nazwisko, data)

Miejsce przechowywania negatywów: mgr Tadeusz Śledzikowski, XII 1993 r.

Jed. W.A. Olsztyn z. 135/3  
OZGraf. Z.P. Ostróda z. 678 n. 40 000

PSOZ w Bielsku-Białej

Wzór ODZ 1978 r.



