

1. Obiekt

CHAŁUPA nr 303

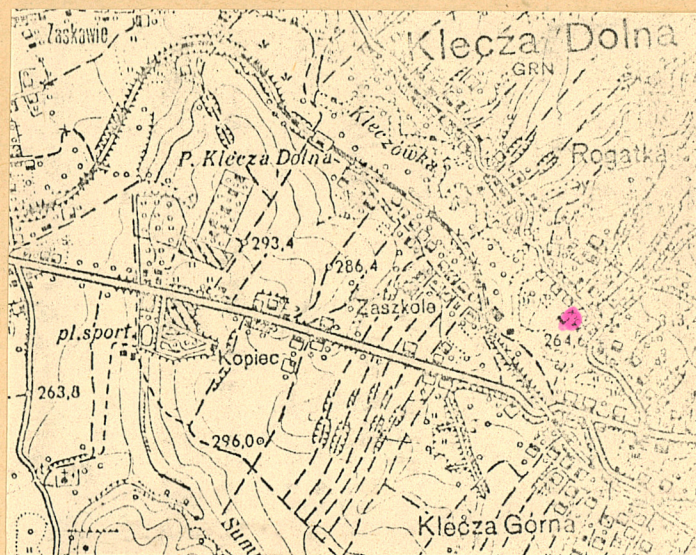
2. Czas powstania

ok. 1890 r.

3. Miejscowość

KLECZA DOLNA

11. Zdjęcia, plan sytuacyjny, rzuty



4. Adres

Kleczka Dln. nr 303

nr hipoteczny

5. Przynależność administracyjna

województwo bielsko-bialskie

gmina Wadowice

pow. WADOWICE

6. Poprzednie nazwy miejscowości

7. Przynależność administracyjna
przed 1.VI.1975 r.

województwo krakowskie

powiat wadowicki

8. Właściciel i jego adres

Dominik Stopa

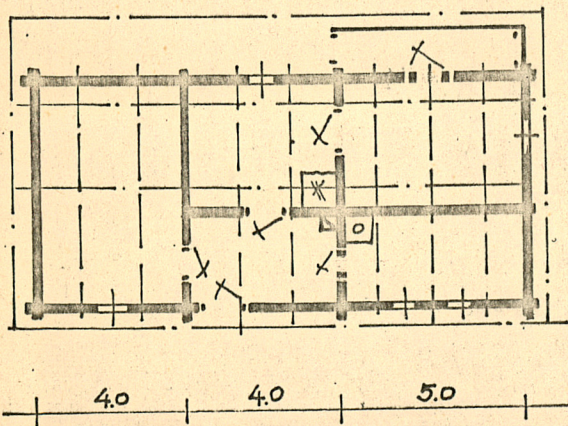
zam. w/m

9. Użytkownik i jego adres

J.W.

10. Rejestr zabytków

Nr data



1:200



autor zdjęć Fot. M. Multarzyńska, VIII. 1983mr.
data wykonania
miejsce przechowywania negatywów neg. PP PKZ O. Kraków

Budynek wzniesiony został w końcu XIX wieku / ok. 1890 r./, z fundacji pradziadka Henryka Szczepana; wg. rodzinnej tradycji, fundator zaliczany był do zamożniejszych gospodarzy we wsi. Kolejny właściciel budynku, dziadek obecnego właściciela Szczepan Kleszcz, pełnił przez pewien okres czasu funkcję sołtysa. Ok. 1970 r. zmieniona została wewnątrz budynku stolarka drzwiowa oraz częściowo stolarka okienna. W okresie późniejszym dobudowana została wiata przed północną ścianą stajni; forma budynku zachowana bez zmian.

Obiekt o walorach krajobrazowo-etnograficznych i dokumentalnych, stanowiący przykład nowszego budownictwa mieszkalno-gospodarczego, badanego regionu Krakowiaków Zach.

Budynek wzniesiony został w środkowej części wsi, ok. 300 m na północ od Kościoła, po zachodniej stronie drogi prowadzącej z północy ku południowi.

Wzniesiony ok. 20 m na zachód od ciągu ulicznego, pośrodku prostokątnego siedziska, na osi wschód-zachód; frontem zwrócony na południe.

Szerokofrontowy, o rzucie prostokąta, półtoratraktowy, osadzony podwaliną na kamiennej podmurówce; podpiwniczony.

Drewniany, konstrukcji zrębowej, mieszczący pod jednym dachem funkcję mieszkalną i gospodarczą. Na osi budynku-sień; w jej tylnej części-kuchnia. W szczycie wschodnim, w trakcie południowym - izba, w trakcie tylnym-stajnia. Na zachód od sieni-druga izba.

Zrąb - z belek obrobionych, o przekroju prostokąta, zwęglowanych na zamek, bez ostatków, uszczelnionych mchem i gliną, bielonych wapnem na biało.

Wnętrze cz. mieszkalnej nakrywa strop belkowy, z powalami deskowymi, lakierowanymi biało.

Ściany-bielone wapnem. W sieni-wylewka betonowa, w pozostałych pomieszczeniach-podłoga deskowa, biała.

Okna-skrzynkowe, dwuskrzydłowe, dwukwaterowe oraz weneckie; lakierowane biało.

Drzwi frontowe-dwuskrzydłowe, klepkowe / klepki w układzie jodełki/, lakierowane brązowo, z nadświetlem. Drzwi wewnątrz-jednoskrzydłowe, płycinowe, lakierowane biało. Z kuchni do stajni-drzwi jednoskrzydłowe, deskowo-spagowe, lakierowane brązowo. XX

Wnętrze stajni nakrywa strop belkowy, z powalą deskową, niemalowaną. Ściany-bielone wapnem. Podłoga-z desek. Drzwi-jednoskrzydłowe, deskowo-spagowe, niemalowane. Okno-niewielkie, prostokątne, czterokwaterowe, lakierowane brązowo.

Dach-dwuspadowy, konstrukcji krokwiowo-płatwiowej / północna połać-zakamiana/, wypełniony dachówką ceramiczną. Szczyty-szalowane deskami w układzie pionowym. Styki-pokryte deskami. W szczycie zachodnim-okno doświetlające poddasze. W szczytach-daszki okapowe, wypełnione dachówką j.w.

Wiata osłaniająca północną ścianę stajni-konstrukcji słupowej, wypełniona szalunkiem deskowym; deski w układzie pionowym, łączone na styk, bielone wapnem na biało.

Piece-ogrzewacze i piece kuchenne-kaflowe.

14. Kubatura 338 m ³	15. Powierzchnia użytkowa 84,5 m ²	16. Przeznaczenie pierwotne mieszkalno- gospodarcze	17. Użytkowanie obecne mieszkalno- gospodarcze
18. Prace budowlane i konserwatorskie, ich przebieg i dokumentacja		19. Stan zachowania (fundamenty, ściany zewnętrzne ściany, wewnętrzne, sklepienia, stropy, konstrukcje dachowe, pokrycia dachu, wyposażenie i instalacje) Budynek dość dobrze zachowany; ogólne zużycie materiałowo-techniczne przyziemia wynosi ok. 30%.	
20. Najpilniejsze postulaty konserwatorskie			

21. Akta archiwalne (rodzaj akt, numer i miejsce przechowywania)

22. Bibliografia

23. Źródła ikonograficzne i fotograficzne rodzaj, miejsce przechowania, sygnatury)

24. Uwagi różne

25. Wypełnił

mgr Lucyna Siwek, opis
Beata Sobczyk- pomiar, rys.

data X. 1983 r.

PP PKZ O. Kraków

26. Sprawdził

Imię i nazwisko

data

27. Załączniki

1. Miejscowość

Klecza Dolna

2. Obiekt (nazwa jak w karcie)

Chałupa nr 303

3. Zawartość wkładki (nazwa obiektu lub materiału uzupełniającego)

Fotografie dodatkowe



Wkładkę założył: mgr Lucyna Siwek
(imię, nazwisko, data)

Miejsce przechowywania negatywów: PP PKZ

Wzór ODZ 1978 r.