

OŚRODEK DOKUMENTACJI
ZABYTKÓW W WARSZAWIE

KARTA EWIDENCYJNA ZABYTKÓW
ARCHITEKTURY I BUDOWNICTWA

A B C D E F G H I J K L Ł M N O P R S T U V W X Y Z

Nr MAŁOPOLSKIE

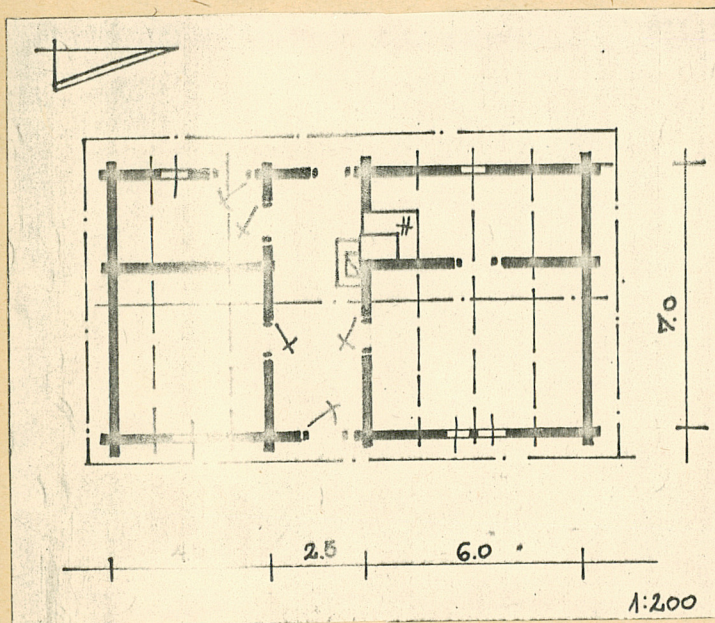
11847

1. Obiekt
CHAŁUPA w zagrodzie nr 133

2. Czas powstania
1914 r.

3. Miejscowość
KLECZA DOLNA

11. Zdjęcia, plan sytuacyjny, rzuty



4. Adres
Klecza Dolna nr 133

nr hipoteczny

5. Przynależność administracyjna
województwo bielsko-bialskie
gmina Wadowice pow. WADOWICE

6. Poprzednie nazwy miejscowości

-

7. Przynależność administracyjna
przed 1.VI.1975 r.

województwo krakowskie
powiat Wadowice

8. Właściciel i jego adres

Sośnicki Władysław
zam. w/m

9. Użytkownik i jego adres

j.w.

10. Rejestr zabytków

Nr data

autor zdjęć M. Multarzyńska, 83r.
data wykonania PP PKZ O/Kraków
miejsce przechowywania negatywów

12. Autorzy, historia obiektu, określenie stylu.

Chałupa była fundowana przez Andrzeja Sośnickiego, dziadka obecnego właściciela i użytkownika. Około 15 lat wstecz wykonano betonowe przyzby, ok. 1978 roku w sieni wykonano podłogę betonową.

Chałupa drewniana konstrukcji zrębowej z bali drewna iglastego, z węglami łączonymi na jaskółczy ogon, z dachem dwuspadowym krytym dachówką. Materiał i konstrukcja typowe dla badanego regionu.

13. Opis (sytuacja, materiał i konstrukcja, rzut, bryła, elewacje, dach, wnętrze, wyposażenie, instalacje)

Chałupa położona jest po zachodniej stronie szosy prowadzącej przez wieś w bezpośrednim sąsiedztwie oddzielona od niej płotem siatkowym i ogródkiem warzywnym. Frontem zwrócona w kierunku wschodnim, szerokofrontowa, półtoratraktowa, z sienią przechodnią, podzielona na izby po obydwu stronach sieni w trakcie frontowym i w tylnym trakcie kuchnię po północnej stronie sieni i oborę po południowej. Obecnie bezpośrednio na tyłach chałupy nowy dom mieszkalny. Fundament wykonany z kamieni ułożonych pod węglami i w węzłach konstrukcyjnych. Około 15 lat wstecz wykonano w miejsce kamienno-glinianych przyzby betonowe. Podwalina wykonana z belki drewna iglastego, jednolita, z węglami łączonymi na jaskółczy ogon i równo z licem przyciętymi ostatekami. Ściany wzniesione w konstrukcji zrębowej z belek drewna iglastego, ciosanych z węglami łączonymi na jaskółczy ogon i równo z licem przyciętymi ostatekami. Szpary pomiędzy belkami uszczelniane mchem, od stronom wewnętrznej i w ścianie frontowej polepiane gliną i pobielane wapnem. Dach wykonany w konstrukcji krokwiowo-belkowej dwuspadowy, kryty dachówką cementową, z wąskimi przyczółkami w szczytach, ze szczytami szalowanymi deskami na styk. Strop z desek na zakładkę układanych na belkach stropowych, malowany farbą na biało. Podłoga w pomieszczeniach mieszkalnych i w komorze z desek na legarach, w sieni podłoga betonowa, w pomieszczeniu inwentarskim brak podłogi. Drzwi osadzone w balach ściennych, jednoskrzydłowe, sponowe, wewnątrz malowane na biało, od frontu z nadświetlem. Okna osadzone w futrynach dwuskrzydłowe, z lufcikami w górnej części na zawiasach, Wyposażenie wnętrza: wąski przewód kominowy pobudowany w sieni, w kuchni trzon kuchenny z cegły polepiany gliną i pobielany. Budynek posiada instalację elektryczną.

14. Kubatura	15. Powierzchnia użytkowa	16. Przeznaczenie pierwotne	17. Użytkowanie obecne
350,0m ³	87,5 m ²	mieszkalno-inwentarskie	mieszkalne
18. Prace budowlane i konserwatorskie, ich przebieg i dokumentacja		19. Stan zachowania (fundamenty, ściany zewnętrzne ściany, wewnętrzne, sklepienia, stropy, konstrukcje dachowe, pokrycia dachu, wyposażenie i instalacje)	
<p>Około 15 lat wstecz wybetonowano przyzby, ok. 1978 roku wykonano betonową podłogę w sieni.</p>		<p>Na tyłach wybudowano nowy dom mieszkalny, stary przeznaczony do rozbiórki, zachowany w złym stanie.</p>	
20. Najpilniejsze postulaty konserwatorskie			
<p>Obiekt typowy dla regionu - objąć bieżącą opieką konserwatorską.</p>			

21. Akta archiwalne (rodzaj akt, numer i miejsce przechowywania)

22. Bibliografia

23. Źródła ikonograficzne i fotograficzne (rodzaj, miejsce przechowania, sygnatury)

24. Uwagi różne

25. Wypełnił

Zb.: Jagodziński

Imię i nazwisko

9.07. 1984r.

data

PP PKZ O/Kraków

26. Sprawdził

Imię i nazwisko

data

27. Załączniki

1. Miejscowość

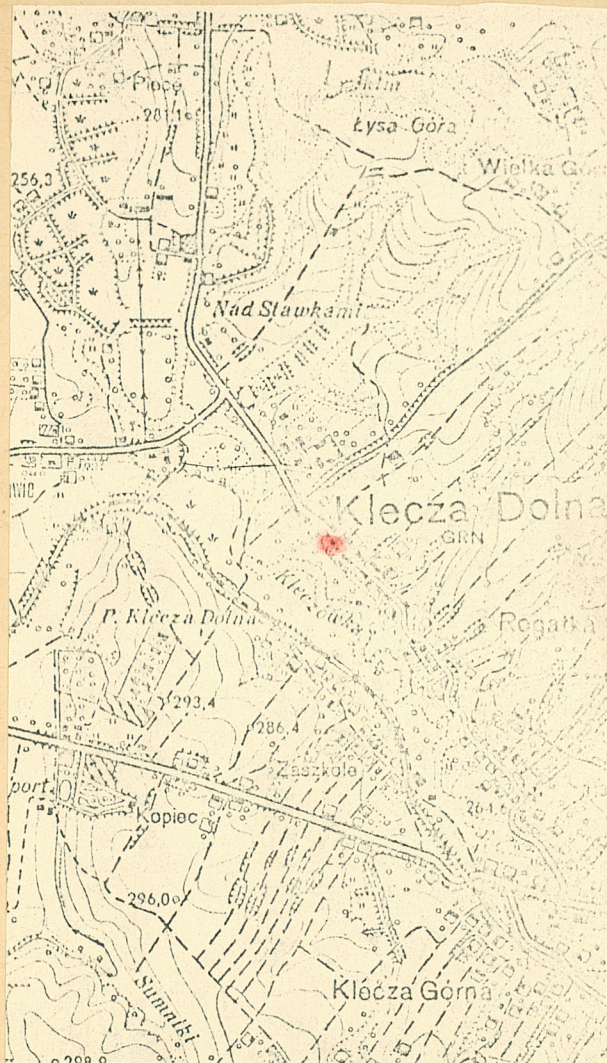
Klecza Dolna

2. Obiekt (nazwa jak w karcie)

Chałupa nr 133

3. Zawartość wkładki (nazwa obiektu lub materiału uzupełniającego)

Plan i fot dodatkowe



Wkładkę założył: Zb. Jagodziński, 1984r.
(imię, nazwisko, data)

Miejsce przechowywania negatywów: PP PKZ O/Kraków

Wzór ODZ 1978 r.