

1. Obiekt

D W Ø R

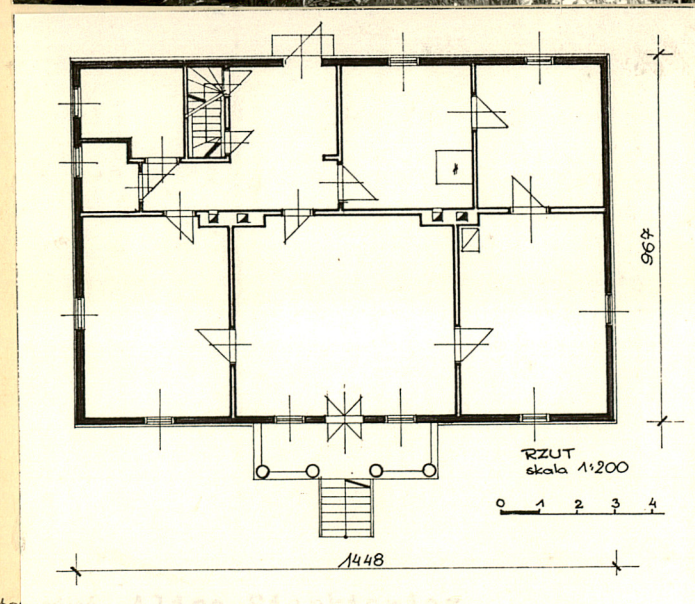
2. Czas powstania

1 poł.w.XIX

3. Miejscowość

W I E L I C Z K A

11. Zdjęcia, plan sytuacyjny, rzuty



4. Adres

Wieliczka ul.H.Sienkiewicza

nr hipoteczny Kw 17254

nr 14

5. Przynależność administracyjna

województwo krakowskie

gmina miasto Wieliczka
pow. wielicki

6. Poprzednie nazwy miejscowości -

7. Przynależność administracyjna
przed 1. VI. 1975 r.

województwo krakowskie

powiat krakowski

8. Właściciel i jego adres

Janina Gurgul, Wieliczka,
ul.H.Sienkiewicza 14

9. Użytkownik i jego adres

Janina Gurgul, zam. w/m

10. Rejestr zabytków

A-625

13.XI.1990

Nr data

auto Alina Sienkiewicz
data wykonania maj 1994 r.
miejsce przechowywania negatywów u autora

12. Autorzy, historia obiektu, określenia stylu.

Dwór zaznaczony na mapie kat.1847r. Stanowił pierwotnie nieco większy zespół złożony z niewielkiego budynku stajni i stodoły, usytuowanych po pn. stronie dworu oraz gruntami rozciągającymi się ku zachodowi i północy. W 1917 r. zakup posiadłości przez Melanię z Wilhelmsbach Fischerów i Adama Pichorów za cenę 20.000 koron od spadkobierców Marii Baronowej. Nowi właściciele przeprowadzają remont /m.in. podmurowanie ściany pn., wymiana stolarki okiennej i podłóg deskowych na parkiet/. W 1930 r. poszerzenie areału ziemi od pn. do granic ob. cmentarza, w drodze zakupu od Felicji Jachnowej. W l. 30-tych rozbudowa murowanej stajni o drewnianą część zachodnią z adaptacją na mieszkanie oraz budowa nowej, murowanej stajni po stronie pn.-wsch. Podział majątku między trzy córki. Dwór do chwili obecnej w rękach rodziny, córki Melanii, Janiny z Pichorów Gurgulowej.

Klasycystyczny. Typ zabudowy dworowej znany z przedmieść m.in. Tarnowa i Bochni.

13. Opis (sytuacja, materiał i konstrukcja, rzut, bryła, elewacje, dach wnętrze wyposażenie, instalacje)

Dwór usytuowany na północny wschód od centrum Wieliczki, na obrzeżu historycznego śródmieścia, w części miasta graniczącej od północnego zachodu z obszarem cmentarza. Położony przy ulicy wytyczonej w siatce urbanistycznej równoleżnikowo, o zabudowie wolnostojącej, na zbliżonej do prostokąta działce, wydłużonej na osi północ - południe, o lekkim nachyleniu ku południowi. Działka ograniczona od południa przebiegiem linii regulacyjnej ulicy, od zachodu drogą dojazdową do dworu, od północy i wschodu granicami własności. Dwór posadowiony w głębi działki, w nieznacznej odległości od jej granicy zachodniej, zwrócony frontem na południe. Od południa i wschodu otoczony ogrodem ozdobnym i sadem, ramowanym krzewami lilaków i jaśminowców, z młodymi drzewami wierzby, modrzewia i starą jabłunką od frontu. Po stronie północnej dworu, w miejscu dawnej zabudowy gospodarczej, dwa domy mieszkalne. Całość posesji ogrodzona od wschodu, południa i zachodu metalową siatką na podmurowaniu.

Dwór wzniesiony z drewna modrzewiowego, o ścianach konstrukcji zrębowej, posadowiony na kamiennym podmurowaniu, wyższym po stronie południowej, wyrównującym spadek terenu; po stronie północnej, skrajne części ścian podmurowane ceglą do wysokości parapetów okiennych, wydatnie występujące poza lico ścian zrębu. Ściany wewnętrzne murowane z cegły. Ściany piwnic kamienne. Wszystkie ściany tynkowane. Wnętrza nakryte drewnianymi stropami, osłonięte tynkowymi sufity. Piwnice pierwotne /w osi skrajnej, zachodnie/ sklepione spłaszczonymi kołbkami, piwnica nowsza /w osi środkowej domu, od południa/ nakryta stropem Kleina, wsparta na ceglanych słupie. Więźba dachowa drewniana, konstrukcji krokwiowo - płatwiowej. Pokrycie dachu z płyt eternitowych; daszki facjat kryte blachą. W pomieszczeniach mieszkalnych domu podłogi z parkietu dębowego, w kucni podłoga deskowa, w sieni i w podcieniu portyku z lastryka. W piwnicach polepa gliniana, w komorze piwnicznej nowszej posadzka betonowa; na podstryszu bruk układany z drobnych kamieni i miejscami polepa gliniana. Schody zewnętrzne prowadzące z ogrodu pod portyk kamienne, z piaskowca, proste. Schody wewnętrzne w zejściu do piwnicy i w wyjściu na strych drewniane, drabiniaste. Kolumny portyku z drewna dębowego. Otwory okienne i drzwiowe prostokątne. Stolarka okienna konstrukcji skrzynkowej, czteroskrzydłowa, ośmiokwaterowa, z okuciami mosiężnymi. Stolarka drzwiowa w trakcie frontowym, w przejściach z dawnego salonu do pomieszczeń bocznych oraz między pokojami w osi bocznej, wschodniej, jednoskrzydłowa, płycinowa, profilowana; pozostała nowa, jednoskrzydłowa. Drzwi prowadzące z salonu do ogrodu dwuskrzydłowe, dołem płycinowe, górą przesklone, ośmiokwaterowe. Stolarka malowana na biało.

Dwór wzniesiony na rzucie prostokąta, wydłużonego na osi wschód - zachód. Dwutraktowy, z korytarzem komunikacyjnym pomiędzy traktami w części zachodniej domu. Trakt frontowy znacznie głębszy od tylnego, trójosiowy, o symetrycznym układzie wnętrza: obszernym, zbliżonym do kwadratu salonem pośrodku i węższymi, równymi szerokością, pokojami po obu jego stronach. Trakt tylny czteroosiowy,

<p>14. Kubatura</p> <p>882 m³</p>	<p>15. Powierzchnia użytkowa</p> <p>126 m²</p>	<p>16. Przeznaczenie pierwotne</p> <p>mieszkalne</p>	<p>17. Użytkowanie obecne</p> <p>mieszkalne</p>
<p>18. Prace budowlane i konserwatorskie, ich przebieg i dokumentacja</p> <p>Po 1945 r. dodatkowe podpiwniczenie budynku o komorę usytuowaną w pd. części osi środkowej domu. Ok. 1960 r. wymiana zniszczonej kolumny portyku w osi skrajnej, zachodniej. Ok. 1970 r. zmiana dyspozycji wnętrza i komunikacji: zamurowanie wejścia do dworu w ścianie zachodniej i wprowadzenie nowego wejścia od pn.; założenie instalacji centralnego ogrzewania. W 1991 r. remont w ramach odszkodowań za szkody górnicze /strefa oddziaływania kopalni soli/: przemurowanie spękanych nadproży i narożnika pn.-zach.</p>		<p>19. Stan zachowania (fundamenty, ściany zewnętrzne, ściany wewnętrzne, sklepienia, stropy konstrukcje dachowe, pokrycie dachu, wyposażenie i instalacje)</p> <p>Stan zachowania fundamentów, ścian zewnętrznych i wewnętrznych oraz stropów naogół dobry. Konstrukcja dachowa częściowo wzmocniona prowizorycznie; część elementów zniszczonych. Pokrycie dachu zniszczone i nieszczelne.</p>	
<p>20. Najpilniejsze postulaty konserwatorskie</p> <p>Częściowa wymiana zniszczonych elementów więźby dachowej wraz ze zmianą pokrycia na dachówkę.</p>			

21. Akta archiwalne (rodzaj akt, numer i miejsce przechowywania) -

22. Bibliografia

- Wieliczka, Studium historyczno - urbanistyczne, PKZ
O/Kraków 1983 r. Z.Beiersdorf i B.Krasnowolski.

23. Źródła ikonograficzne i fotografie (rodzaj, miejsce przechowywania, sygnatury) -

24. Uwagi różne -

25. Wypełnił

Alina Sienkiewicz

Maria Wierzechosławska

Imię i nazwisko

data maj 1994 r.

26. Sprawdził

Imię i nazwisko

data

27. Załączniki 1 wkładka

1. Miejscowość	2. Obiekt (nazwa jak w karcie)	3. Zawartość wkładki (nazwa obiektu lub materiału uzupełniającego)
WIELICZKA	DWÓR	c.d. opisu, plan sytuacyjny, zdjęcia fotograficzne.

z sienią w osi trzeciej od wschodu, z której wybiegający ku zachodowi /o wtórnym podziale poprzecznym/, krótki korytarz międzytraktowy - pozostałość poprzedniej dyspozycji przestrzennej, prowadzący dawniej od wejścia do domu, umieszczonego w ścianie bocznej, w głąb budynku i sięgający połowy jego długości. Dwór dostępny dwoma wejściami: od frontu, z ogrodu poprzez portyk do salonu i od północy z sieni. Sień i korytarz stanowią oś komunikacji wewnętrznej. Z sieni wejścia boczne: po stronie wschodniej komunikujące przylegające doń pomieszczenia kuchni i pokoju, po stronie zachodniej zejścia do piwnic i na strych, oraz do salonu na wprost. Trakt frontowy w układzie amfiladowym, którego pokój skrajny, zachodni dostępny z korytarza, wschodni połączony wejściem z sąsiadującym z nim pokojem w trakcie północnym.

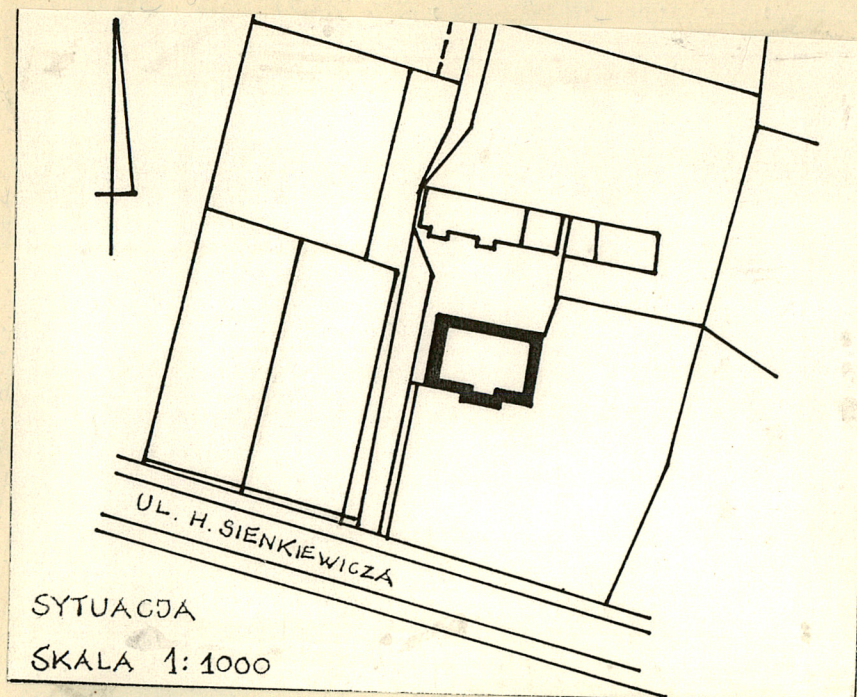
Dwór parterowy, częściowo podpiwniczony. Piwnice usytuowane w skrajnej, zachodniej części budynku, złożone z dwóch różnej wielkości sklepionych komór, założonych na osi północ - południe oraz pod środkowym pomieszczeniem traktu frontowego. Dach czterospadowy, w proporcji do ścian ok. 1:0,7, z wysuniętymi okapami wspartymi na ozdobnie zaciosanych rysiach; połacie dachowa północna wzbogacona symetrycznie rozmieszczonymi, małymi facjatami. Od frontu portyk czterokolumnowy, zwieńczony trójkątnym, deskowanym przyczółkiem, poprzedzony schodami ujętymi drewnianymi balustradami w formie prostokątów podzielonych przecinającymi się ukośnie szczeblinami.

Elewacja frontowa symetryczna, pięcioosiowa, o lekko wyodrębnionych z lica ścian narożnikach. W osi środkowej portyk kolumnowy obejmujący wejście i flankujące go po bokach okna; w osiach bocznych pojedyncze okna, przesunięte nieco ku narożnikom domu. Pozostałe elewacje niesymetryczne. Tylne trójosiowa, z dwoma oknami umieszczonymi we wschodniej połowie oraz z wejściem, przesuniętym nieco względem osi środkowej ku zachodowi. Elewacje boczne, wschodnia i zachodnia, jednoosiowe, z osiami wyznaczonymi przez pojedyncze okna pośrodku południowych części ścian; nadto w elewacji zachodniej od północy dwa małe /nowe/ okienka doświetlające pomieszczenia sanitarne.

W dworze instalacja elektryczna, centralnego ogrzewania, gazowa.

Wkładkę założyli: A.Sienkiewicz, M.Wierzchosławska, maj 1994 r.
(imię, nazwisko, data)

Miejsce przechowywania negatywów: u autora



dwór w widoku
od ulicy



dom powstały z adaptacji dawnej stajni



elewacja zachodnia