

1. Obiekt **BASZTA FLORKIEWICZÓW**

1235/10/2/2

11. Zdjęcie rzut przekrój sytuacja orientacyjna



2. Czas powstania  
1847

3. Miejscowość  
MŁOSZOWA

4. Adres  
ul. Zamkowa 1  
[redacted] dz. 70

5. Przynależność administracyjna  
województwo katowickie  
gmina Trzebinia pow. CHRZANÓW

6. Poprzednie nazwy miejscowości  
Młoszowa

7. Przynależność administracyjna 1.IV.1975 r.  
województwo krakowskie  
powiat Chrzanów

8. Właściciel i jego adres  
Skarb Państwa, Kuratorium  
Oświaty i Wychowania, Katowice  
ul. Jagiellońska 25

9. Użytkownik i jego adres  
Policealne Studium Zawodowe  
Młoszowa 1

10. Rejestr zabytków

A.Kr-45/68 15.XI.1968  
Nr..... data .....



portal w elewacji  
frontowej

12. Autorzy, historia obiektu, określenie stylu.

Dobra młoszowskie stanowiły własność rodu Młoszowskich od XIV do XVIII w. W 1790 r. majątek jest własnością sukcesorów hr Wielopolskiego, starosty krakowskiego. W 1798 majątek dzierżawi mieszczanin z Kęt Kajetan Florkiewicz. W 1839 r. dziedziczy go syn Juliusz. W 1847 r. wznosi wg własnego projektu neorenesansową Basztę Florkiewiczów, dobudowaną do kazamatów starszego budynku. W 1896 dobra dziedziczy syn córki Juliusza hr Juliusz Potocki, który w 1910 sprzedaje je katowickiej firmie "Sylwana". W 1912 r. na licytacji kupuje majątek hr. Jan Szembek, który trzyma je do parcelacji w 1945 r. W latach 1949-53 zarządcą jest Ministerstwo Górnictwa. W 1964 r. obiekt przejmuje Centralny Zarząd Spółdzielczości Pracy. Obecnie użytkowany przez Policealne Studium Zawodowe.

13. Opis (sytuacja, materiał i konstrukcja, rzut, bryła, elewacje, wnętrze wyposażenie instalacje)

Obiekt zlokalizowany bezpośrednio na N od pałacu w NW części założenia rezydencjonalnego na stoku wzgórza. Kazamaty wkopane w stok. Murowana z cegły, obłożona nieregularnymi łomami wapienia; obramienia okien, detale, portal-piaskowiec; stropy WPS; schody żelbetowe; sklepienie pod tarasem beczkowe - kamień wapienny; więźba dachowa - brak; posadzek brak, częściowo wylewka betonowa; stolarka brak.

Na rzucie prostokąta, ze zryzalitowaną częścią centralną i kazamatami od wschodu; 1-traktowy z 2-traktowymi kazamatami. Schody 1-biegowe w środkowej części ryzalitu centralnego. Na narożnikach zachodnich korpusu i ryzalitu skarpy. Bryła zwarta, gabaryt wyrównany; 2-kondygnacyjny, część kazamatowa parterowa. Fasada /S/ 4-osiowa, niesymetryczna. W 1-ej osi przyziemia biforium o formach neorenesansowych, z impostowym gzymsem nadokiennym. W 2-ej osi portal zamknięty łukiem kotarowym wsparty na uszakowych filarach zwieńczonych herbem Ozdoba, między którymi nazwa baszty, nad którą tablica inskrypcyjna i popiersie Juliusza Florkiewicza w owalnym medalionie w otoczeniu symboli profesji - adwokata i ziemianina, całość zwieńczona schodkowo. Obok portalu wąskie prostokątne okienko w kamiennej bordiurze. W ścianie ryzalitu prostokątny otwór wejściowy w gładkich kamiennych ościeżach z impostowym gzymsem. Trzecia oś zryzalitowana z prostokątnym otworem okiennym. Czwarta oś kazamaty z niewielkim zamkniętym łukiem pełnym okienkiem z prętową kratą. Na piętrze w osi 1 triforium o neorenesansowych formach kamieniarki ze ślaniem, z impostowym nadokiennikiem, w 2-ej prostokątny otwór, w 3-ej okno jak w przyziemiu.

Elewacja E - nad kazamatą dolna partia otworu drzwiowego.

Elewacja W 1-osiowa. Na obu kondygnacjach w osi okna jak w osi 1 fasady.

Elewacja tylna /W/ 4-osiowa, niesymetryczna. W przyziemiu w osi 1 okno kazamaty jak w fasadzie, w osi 3 - prostokątny otwór drzwiowy, nad którym pełny łuk odciążający. Na piętrze w osiach 2-4 prostokątne otwory okienne.

Wnętrze: kazamaty przekryte beczką; w pomieszczeniach złożone fragmenty kamieniarki architektonicznej i płycina z płaskorzeźbą pawia.

Instalacje: /doprowadzenie do budynku/: wod.-kan., elektrycznej.

14. Kubatura 739,9 m <sup>3</sup>	15. Powierzchnia użytkowa 118,64 m <sup>2</sup>	16. Przeznaczenie pierwotne mieszkalne	17. Użytkowanie obecne nieużytkowana, w trakcie remontu
18. Prace budowlane i konserwatorskie, ich przebieg i dokumentacja 1969 - początek odbudowy /zabezpieczenie struktury/ 1976 - rozebranie piętra 1977 - założenie nowych ław fundamentowych i stropów nad parterem 1982 - konserwacja i montaż detali kamieniarskich, założenie prowizorycznego zadaszenia 1994 - wznowienie remontu zabezpieczającego Projekt architektury PTR PP PKZ Kraków 1972 Projekt instalacji P.T. PP PKZ Kraków 1973		19. Stan zachowania (fundamenty, ściany zewnętrzne, ściany wewnętrzne, sklepienia, stropy konstrukcje dachowe, pokrycie dachu, wyposażenie i instalacje) Stan zachowania kazamatów - dobry; ściany wewnętrzne z cegły do wysokości piętra - dobry. Okładzina wapienna ścian - bardzo zły, liczne ubytki wgłębne grożące zawaleniem. Stropy - stan surowy - średni. Detale kamieniarskie - dobry. 20. Najpilniejsze postulaty konserwatorskie Zakończyć prace zabezpieczające do założenia dachu, uzupełnić brakujące partie okładziny; wykonać stolarkę drzwiową i okienną wg projektu. Doprowadzić do stanu surowego zamkniętego. Dokonać adaptacji obiektu. Uporządkować teren wokół z wykonaniem odwodnienia.	

21. Akta archiwalne (rodzaj akt. numer i miejsce przechowywania)

WAP Kraków o/Sienna

- Teki Grabowskiego t.XVII

Biblioteka Jagiellońska

- koresp.J.Florkiewicza do W.Kopffa,rkp 4891 III  
t.I /A-G/

ODZ Warszawa

- Teki Ciołka Młoszowa

22. Bibliografia

Juliusz Graf Ozdoba Florkiewicz /nadbitka/b.A.,

b.r.w.,b.m.w.

F.Kopera,Zygmunt Hendel/wsp.pośm./w: Głos Narodu  
90/6.IV.1929

St.Polaczek,Powiat Chrzanowski ..., Kraków 1914

Katalog Zab.Szt. w Polsce,t.I woj.krak. W-wa 1953

G.Ciołek/W.Plapsis,Mat.do słow.twórców ogrodów pol.,  
W-wa 1968

T.J.Jaroszewski,0 siedzibach neogotyckich...,W-wa 1981

L.Majdecki,Historia ogrodów,W-wa 1976

23. Źródła ikonograficzne i fotografia (rodzaj, miejsca przechowywania, sygnatury)

MN Kraków; oddz.Czapskich; zb.graficzne; spuścizna  
po Z.Hendlu III PL-3947-4007; 4027

Tygodnik Ilustrowany Warszawski t.IX 1865 s.32-33

Przyjaciel Domowy; Lwów 1863 XIII s.4

Wieniec 1880 r. VI s.34

Fototeki WKZ w Krakowie i Katowicach

24. Uwagi różne **Możliwa adaptacja na cele: mieszkalne, itp.**  
przy zachowaniu zewnętrznej bryły obiektu i magistral-  
nych podziałów wnętrza.

25. Opracował

tekst **mgr Anna Fabiańczyk 12.12.94** *AF*

plan, rysunki imię, nazwisko, data, podpis  
**mgr inż.arch. Bogusław Małusecki**

zdjęcia, fotogr. imię, nazwisko, data, podpis  
**mgr inż.arch. Bogusław Małusecki**

imię, nazwisko, data, podpis

miejsca przechowywania negatywów

Karta po wypełnieniu podlega ochronie na podstawie przepisu prawa autorskiego

26. Adnotacje o inspekcjach, informacje o zmianach (daty, imiona i nazwiska wypełniających)

27. Załączniki **1**

1. Miejscowość

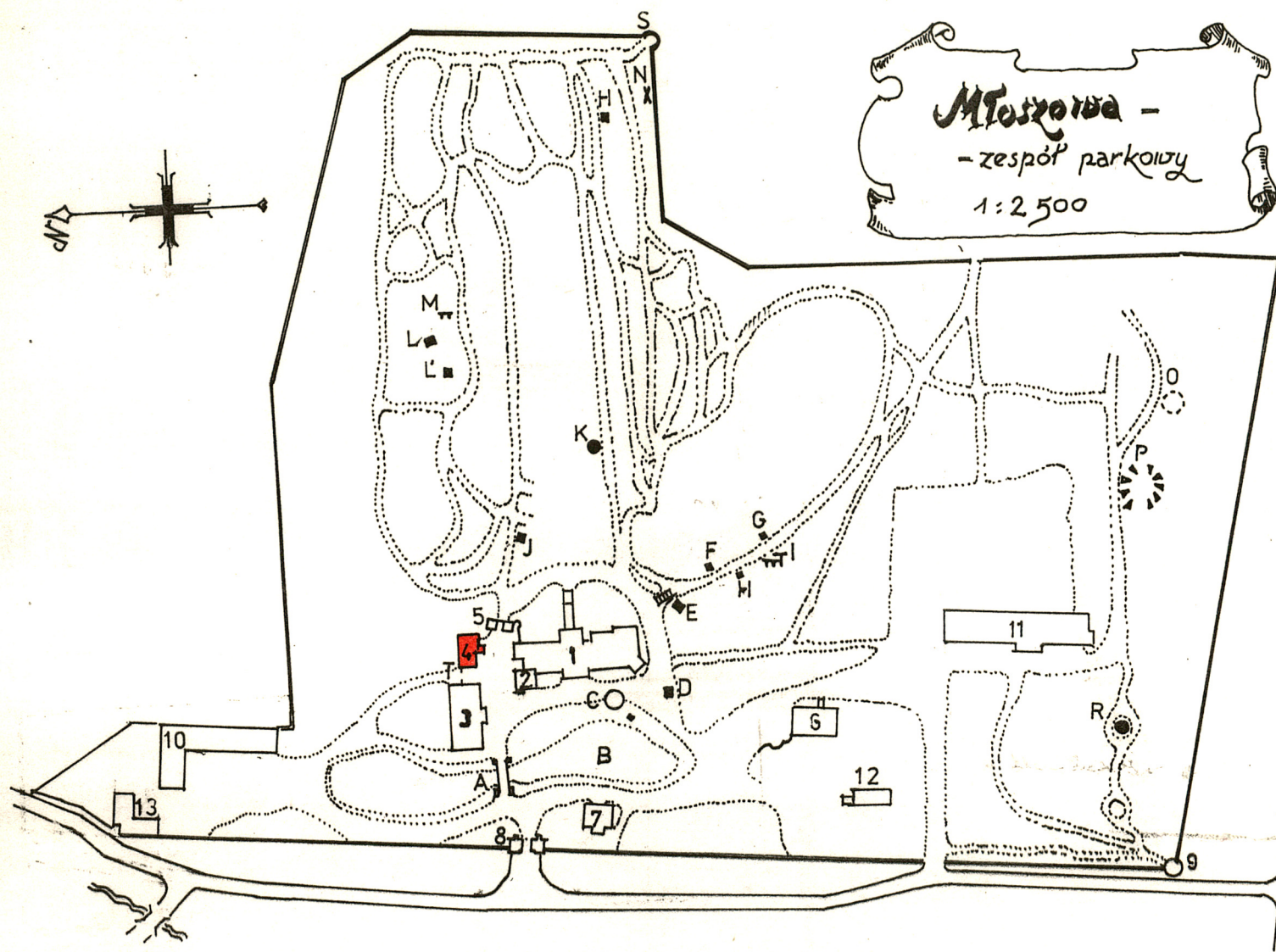
MŁOSZOWA

2. Obiekt (nazwa jak w karcie)

BASZTA FLORKIEWICZÓW

3. Zawartość wkładki (nazwa obiektu lub materiału uzupełniającego)

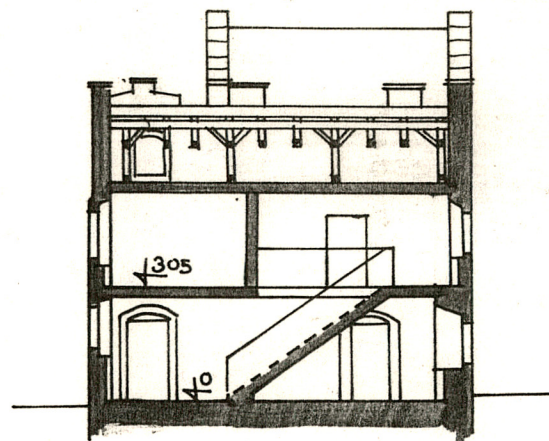
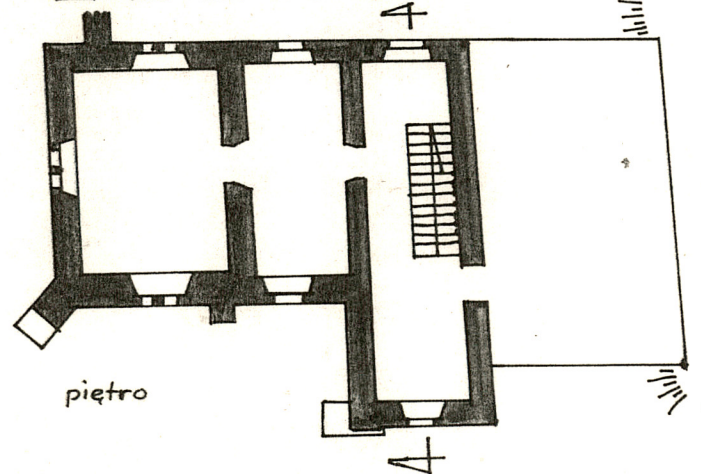
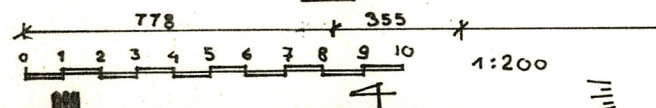
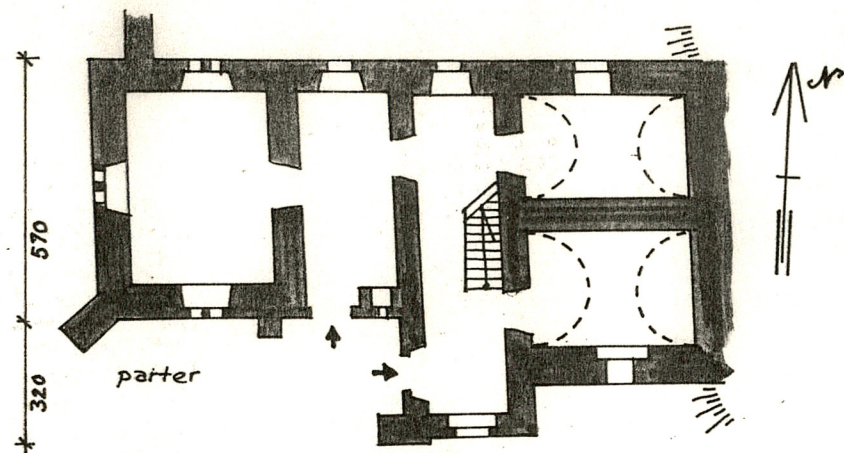
plany, zdjęcia



- |                          |                        |
|--------------------------|------------------------|
| 1. Pałac                 | E. Molossus            |
| 2. Kaplica               | F. Mogiła Wulfena      |
| 3. Oficyna tzw. zegarowa | G. Mogiła szwedzka     |
| 4. Baszta Florkiewiczów  | H. Cokół               |
| 5. Brama Królewska       | I. Cokół i ławka       |
| 6. Garaż                 | J. Madonna             |
| 7. Arsenał               | K. Smocza jama         |
| 8. Brama św. Floriana    | L. Smok                |
| 9. Baszta tzw. Trębacka  | Z. Światowid           |
| 10. Internat             | M. Ławka               |
| 11. Stołówka             | N. Wiedźma Kaśka       |
| 12. Stodółka             | O. Pozostałości altany |
| A. Most z lwami          | P. Zielona altana      |
| B. Dawny staw            | R. Grobowiec           |
| C. Lipa opiekuńcza       | S. Bastion belwederski |
| D. Św. Florian           | T. Brama (Rezydentów?) |

Wkładkę założył: mgr Anna Fabiańczyk Grudzień 1994  
(imię, nazwisko, data)

Miejsce przechowywania negatywów: .....



elewacja południowa i  
wschodnia