

OŚRODEK DOKUMENTACJI  
ZABYTEKÓW W WARSZAWIE

KARTA EWIDENCYJNA ZABYTEKÓW  
ARCHITEKTURY I BUDOWNICTWA

A B C D E F G H I J K L Ł M N O P R S T U V W X Y Z

Nr

MAŁOPOLSKIE

11344

1. Obiekt

Budynek mieszkalny /chałupa/ nr 175

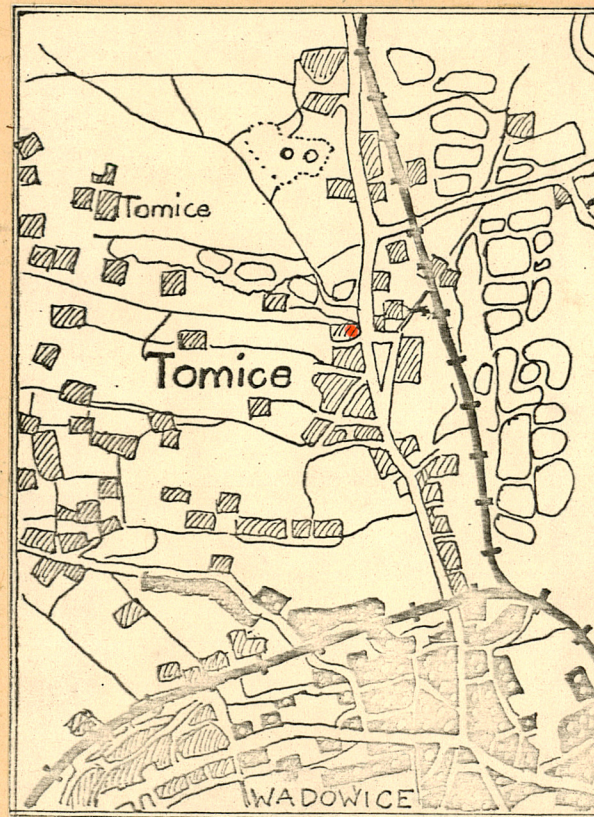
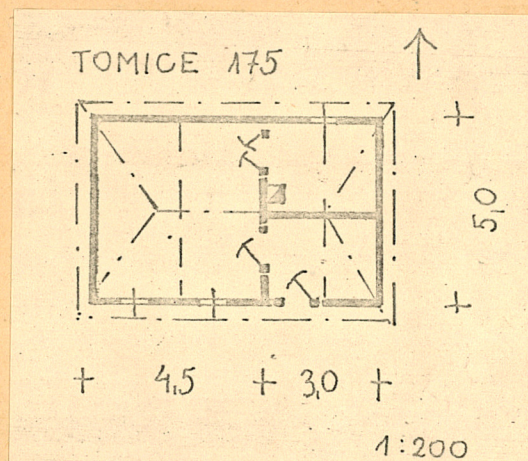
2. Czas powstania

os.ów.XIX w.

3. Miejscowość

T O M I C E

11. Zdjęcia, plan sytuacyjny, rzuty



4. Adres

Tomice nr 175

nr hipoteczny

5. Przynależność administracyjna

województwo bielsko-bialskie

gmina Tomice

pow. WADOWICE

6. Poprzednie nazwy miejscowości

-

7. Przynależność administracyjna  
przed 1.VI.1975 r.

województwo krakowskie

powiat Wadowice

8. Właściciel i jego adres

Maria Piwowarczyk  
zam. Wadowice

9. Użytkownik i jego adres

nieużytkowany

10. Rejestr zabytków

Nr data



autor  
data  
miejs



12. Autorzy, historia obiektu, określenie stylu.

Obiekt zbudowany w ostatniej ćwierci XIX wieku.

Budowniczy chałupa nie jest znany.

Od czasu budowy nie dokonywano w obiekcie zmian.

-----

Chałupa drewniana, szerokofrontowa, zbudowana na planie prostokąta, dwu-pomieszczeniowa.

Dach konstrukcji krokwiowo-płatwiowej, czterospadowy, kryty papą, obiegający budynek okapem wspartym od frontu /południa/ na rysiach.

13. Opis (sytuacja, materiał i konstrukcja, rzut, bryła, elewacje, dach, wnętrze, wyposażenie, instalacje)

Chałupa została zlokalizowana przy drodze biegnącej z Zatora do Wą-dowic. Usytuowana jest po lewej stronie szosy, skierowana do niej szczy-tem. Na działce siedliskowej stoi samodzielnie/w ogródku otoczonym sztachetowym płotem/.

Budynek szerokofrontowy, zbudowany na planie prostokąta, asymetryczny, jednotraktowy. W chałupie znajdują się dwa pomieszczenia: od zachodu - izba mieszkalna, od wschodu - kuchnia.

Obiekt osadzony podwaliną bezpośrednio na gruncie. Belka podwalinowa ciągła, nie wyodrębniona w zrębie. Przed frontem budynku/od południa/ - przyzba betonowa.

Chałupa drewniana, konstrukcji zrębowej, w zwęgłowaniach belki zrębu związane na nakładkę prostą. Zrąb ułożony z ćwiartek o przekroju zbli-żonym do prostokąta, przecieranych ręcznie, polepiany gliną i bielony wapnem z dodatkiem ultramaryny. Ostatki belek równo ścięte tuż przy licu ścian.

Dach - konstrukcji krokwiowo-płatwiowej, czterospadowy, kryty papą.

Drzwi do kuchni/sieni/-zamocowane w węgarach, deskowo-spagowe, zawie-szone na zawiasach pasowych, malowane na brązowo.

Wnętrze kuchni - podłoga - ubita ziemia; ściany - polepiane gliną i bielone wapnem z dodatkiem ultramaryny; powała - z desek, bielona wapnem, wsparta na belce stropowej. Pierwotnie w kuchni był piec kuchenny murowany z cegły /Obecnie rozebrany/.

Izba - drzwi z kuchni - jednoskrzydłowe i dwuskrzydłowe - deskowo-spagowe, zamocowane w węgarach, na zawiasach fabrycznych, malowane na brązowo.

Wnętrze izby - podłoga - klepisko; ściany - polepiane gliną i malowane wap-nem na niebiesko; powała - z dyli wspartych na belce stropowej, polepionych gliną i bielonych wapnem.

Chałupa zelektryfikowana.



14. Kubatura 75 m <sup>3</sup>	15. Powierzchnia użytkowa 37,5 m <sup>2</sup>	16. Przeznaczenie pierwotne mieszkalne	17. Użytkowanie obecne nieużytkowany
18. Prace budowlane i konserwatorskie, ich przebieg i dokumentacja		19. Stan zachowania (fundamenty, ściany zewnętrzne ściany, wewnętrzne, sklepienia, stropy, konstrukcje dachowe, pokrycia dachu, wyposażenie i instalacje)  Obiekt w złym stanie technicznym. Nieużytkowany. Wymaga generalnego remontu/zdewastowane wnętrze/.	
20. Najpilniejsze postulaty konserwatorskie  Chałupa o walorach etnograficzno-krajobra- -zowych. Zaleca się sporządzenie dokumentacji konserwatorskiej.			



21. Akta archiwalne (rodzaj akt, numer i miejsce przechowywania)

22. Bibliografia

23. Źródła ikonograficzne i fotograficzne rodzaj, miejsce przechowania, sygnatury)

24. Uwagi różne

25. Wypełnił

Tadeusz Śledzikowski, 1986

rys. mgr Wiesława Alak, 1986

data fot. Marek Grabowski, 1986

26. Sprawdził

Imię i nazwisko

data

27. Załączniki



1. Miejscowość

T O M I C E

2. Obiekt (nazwa jak w karcie)

Budynek mieszkalny/chałupa/ nr 175

3. Zawartość wkładki (nazwa obiektu lub materiału uzupełniającego)

Fotografie dodatkowe



Wkładkę założył: Tadeusz Śledzikowski, 1986 r.

(imię, nazwisko, data)

Miejsce przechowywania negatywów: PP PKZ O. Kraków