

MAŁOPOLSKIE

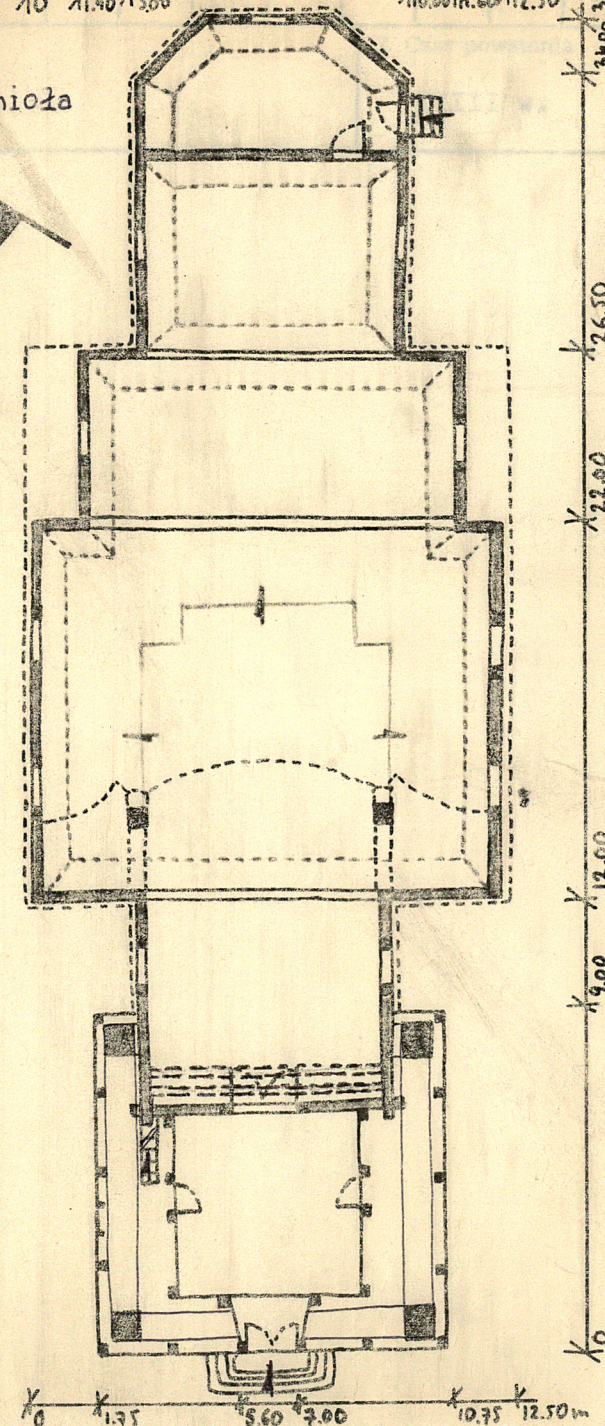
1. Obiekt

CERKIEW par. gr.-kat. p.w. św. Michała Archanioła



autor zdjęć **ZOFIA SZANTER** 1979  
data wykonania  
miejsce przechowywania negatywów

X 0 X 1.40 X 3.00 X 10.00 X 12.60 X 12.50



XVIII w.

3. Miejscowość

BRUNARY WYŻNE

4. Adres

nr hipoteczny .....

5. Przynależność administracyjna

województwo nowosądeckie

gmina WŚCIE GORUCKIE  
pow. GORLICE

6. Poprzednie nazwy miejscowości

7. Przynależność administracyjna  
przed 1.VI.1975

województwo rzeszowskie

powiat Gorlice

8. Właściciel i jego adres

9. Użytkownik i jego adres

parafia rz.-kat. Brunary Wyżne

10. Rejestr zabytków

Nr 541 data 30.10.1933



Cerkiew rozbudowana w 1830 r. - dawne prezbiterium zostało poszerzone przez dobudowanie drugiego prezbiterium i zakrystii na osi. Jednocześnie uzupełniono polichromię wnętrza.

Usytuowanie w pñn. części wsi, po zach. stronie drogi do Grybowa. Na terenie płaskim, od pñn.zach. opadającym skarpami ku potokowi Biała. W pobliżu zabudowy mieszkalnej, przy szosie. Prezbiterium zwrócone na pñn.wsch. Otoczona kamiennym murem na rzucie zbliżonym do owalu z 3 kamiennymi bramkami. Od strony pd.wsch. i zach. otoczona drzewami. Przy prezbiterium nagrobek kamienny i krzyż misyjny. W zabudowaniach pobliskiej plebanii drewniany spichlerzyk z zabytkowymi drzwiami drewnianymi z okuciami i odrzwiami dekoracyjnie rzeźbionymi /prawdop. ze starej cerkwi/.

Materiał i konstrukcja. Cerkiew drewniana na podmurówce z dużych kamieni. Ściany konstrukcji zrębowej na zamek kryty, z wyjątkiem wieży i otaczającej ją soboty, które konstr. słupowej. Ściany zewnętrznie deskowane, wieża pobita gontem. Fartuch gontowy i z desek. Dachy i zwieńczenia kryte gontem z dodatkowo nałożoną blachą na wieży i cebulkach hełmów. Wewnątrz podłogi białe, o zróżnicowanym poziomie. Sufity deskowe, w nawie, I i II prezbiterium i zakrystii ze zrębowymi fasetami. Ściany i sufity polichromowane /klejowo, olejno i temperowo?/. Okna pojedyncze, stałe. Drzwi klepkowe, dwuwarstwowe. W drzwiach do babińca kuty zamek. Krzyże kute.

Plan wydłużony. Kwadratowa nawa z niewielkim prostokątnym babińcem i prezbiterium pierwotnym, do którego dobudowane II prezbiterium, węższe, kwadratowe, z zakrystią wydzieloną w tylnej, trójbocznie zamkniętej części. Wieża lekko zachodzi nad babiniec, w pozostałej części przyziemia wydzielony przedsionek. Za jego deskowanymi ściankami po bokach - wąskie pomieszczenia magazynowe.

Bryła addycyjna, każda część wydzielona wielkością i odrębnym dachem. Dominuje nawa, która łącznie z I prezbiterium kryta jest jednym dachem brogowym uskokowym o połaciach w górnych partiach lekko wybrzuszonych w kształt dzwonu. Okapy dachu/przy węższym prezbiterium/ podszalowane deskami. II prezbiterium i babiniec-niższe, kryte dachami siodłowymi; nad zakrystią, na przedłużeniu prezbiterium dach wybrzuszony dzwonowato z nasadzoną hełmem barokowym ze ślepą latarnią, cebulką i krzyżem. Analogiczne hełmy nad nawą i na wieży. Bryła wieży zwężająca się ku górze, z izbicą, kryta niskim dachem brogowym, dołem rozszerzona o soboty, obiegające z 3 stron; na osi wejście do przedsionka w ganeczku krytym dachem siodłowym z przyczółkiem, wbudowanym w soboty. Ściany listwowane, pionowo deskowane, wieża pokryta gontem, gzymsy podokapowe profilowane. Ścianka uskoku dachu deskowana, polichromowana w fryz arkadkowy. Izba deskowana pionowo, deski dołem wycięte koronkowo, w każdej ścianie po 2 otwory arkadkowe i półokrągłe wcięcia na pomieszczenie imitacji zegara. Okna prostokątne, od góry zamknięte półkoliście, przy przedsionku sześciokątne. Portal wejściowy od góry wycięty dekoracyjnie.

Wnętrze. Prezbiterium i boczne części nawy wzdłuż ścian wyniesione o 1 stopień. Nawa poszerzona przez przesunięcie ikonostasu na wysokość II prezbiterium. Chór muzyczny w zach. części nawy o parapecie półokrągło wybrzuszonym, balustradzie pełnej, deskowanej /nowe drewno/, wsparty na 2 rzeźbionych kolumnach późnobarokowych, ludowych z rzeźbioną wicią winną, pomalowanych na zielono /pd/ i niebiesko/pñn/. W babińcu pozostałości d.chóru. Polichromie z 2 okresów: XVIII i poł.XIX w. Strasza dekoracja w charakterze lud.baroku - w nawie i I prezbiterium /elementy architektoniczne i roślinne/, analogicznie zdobiona belka tęczowa /ornament roślinny/. I prezbiterium zdobione najbogaciej: chrząstki, metopy, architektura iluzjonistyczna, podpinana materia. Na bocznych ścianach nawy dekoracje późniejsze - romby z bukietami wewnątrz. Babiniec i przedsionek dekorowane skromniej - drukowane lamperie i kwiatki. Sufity: w nawie i I prezbiterium na 1 poziomie, dekor. roślinna /od szablonu/; w II prezbiterium - Oko Opatrzności z 4 aniołkami.



Cerkiew rozbudowana w 1830 r. - dawne prezbiterium zostało poszerzone przez dobudowanie drugiego prezbiterium i zakrystii na osi. Jednocześnie uzupełniono polichromię wnętrza.

Usytuowanie w płn. części wsi, po zach. stronie drogi do Grybowa. Na terenie płaskim, od płn.zach. opadającym skarpami ku potokowi Biała. W pobliżu zabudowy mieszkalnej, przy szosie. Prezbiterium zwrócone na płn.wsch. Otoczona kamiennym murem na rzucie zbliżonym do owalu z 3 kamiennymi bramkami. Od strony pd.wsch. i zach. otoczona drzewami. Przy prezbiterium nagrobek kamienny i krzyż misyjny. W zabudowaniach pobliskiej plebanii drewniany spichlerz z zabytkowymi drzwiami drewnianymi z okuciami i odrzwiami dekoracyjnie rzeźbionymi /prawdop. ze starej cerkwi/.

Materiał i konstrukcja. Cerkiew drewniana na podmurówce z dużych kamieni. Ściany konstrukcji zrębowej na zamek kryty, z wyjątkiem wieży i otaczającej ją soboty, które konstr. szypowej. Ściany zewnętrznie deskowane, wieża pobita gontem. Fartuch gontowy i z desek. Dachy i zwieńczenia kryte gontem z dodatkowo nałożoną blachą na wieży i cebulkach hełmów. Wewnątrz podłogi białe, o zróżnicowanym poziomie. Sufity deskowe, w nawie, I i II prezbiterium i zakrystii ze zrębowymi fasetami. Ściany i sufity polichromowane /klejowo,olejno i temperowo?/. Okna pojedyncze, stałe. Drzwi klepkowe, dwuwarstwowe. W drzwiach do babińca kuty zamek. Krzyże kute.

Plan wydłużony. Kwadratowa nawa z niewielkim prostokątnym babińcem i prezbiterium pierwotnym, do którego dobudowane II prezbiterium, węższe, kwadratowe, z zakrystią wydzieloną w tylnej, trójbocznie zamkniętej części. Wieża lekko zachodzi nad babiniec, w pozostałej części przyziemia wydzielony przedsionek. Za jego deskowanymi ściankami po bokach - wąskie pomieszczenia magazynowe.

Bryła addycyjna, każda część wydzielona wielkością i odrębnym dachem. Dominuje nawa, która łącznie z I prezbiterium kryta jest jednym dachem brogowym uskokowym o połaciach w górnych partiach lekko

Wyposażenie: ikonostas XVIII w, przekształcony 1831; ołtarze: boczne przy prezbiterium z końca XVII w, barokowe, ołtarz w nawie między oknami z ikoną Hodegetrii 2 poł.XVIII w. Unikalna ambona z korpusem na rzucie 8-boku, z płycinami przedstawiającymi ewangelistów i parapetem wspartym na kolumnkach. Ikony luzem: Pokrow, XVIII; św.Jan Chrzciciel, XVIII/XIX; Ostatnia Wieczerza, Złożenie do Grobu poł.XIX; Pieta XIX w. Krucyfiks barokowy XVIII w. Krzyż procesyjny dwustronnie polichromowany, XVIII. Ława polichromowana, 2 poł.XVIII.

Instalacje: odgromnik, elektryczna.



<p>14. Kubatura</p> <p>~2.255m<sup>3</sup></p>	<p>15. Powierzchnia użytkowa</p> <p>~350m<sup>2</sup></p>	<p>16. Przeznaczenie pierwotne</p> <p>sakralne</p>	<p>17. Użytkowanie obecne</p> <p>sakralne</p>
<p>18. Prace budowlane i konserwatorskie, ich przebieg i dokumentacja</p>		<p>19. Stan zachowania (fundamenty, ściany zewnętrzne, ściany wewnętrzne, sklepienia, stropy, konstrukcje dachowe, pokrycie dachu, wyposażenie i instalacje)</p> <p>Północna ściana nawy i babińca zaatakowana przez owady. Poza tym cerkiew w stanie zadowalającym.</p>	
<p>20. Najpilniejsze postulaty konserwatorskie</p> <p>Natychmiastowe zniszczenie owadów, które zagrażają ścianie. <u>Cerkiew zasługuje na uratowanie ze względu na wyjątkowo cenny wystrój wnętrza.</u></p>			



21. Akta archiwalne (rodzaj akt, numer i miejsce przechowywania)

22. Bibliografia

23. Źródła ikonograficzne i fotografie (rodzaj, miejsce przechowywania, sygnatury)

24. Uwagi różne

22 zdjęć

25. Wypełnił

Z. Szwed  
XI 1978

26. Sprawdził



1. Miejscowość

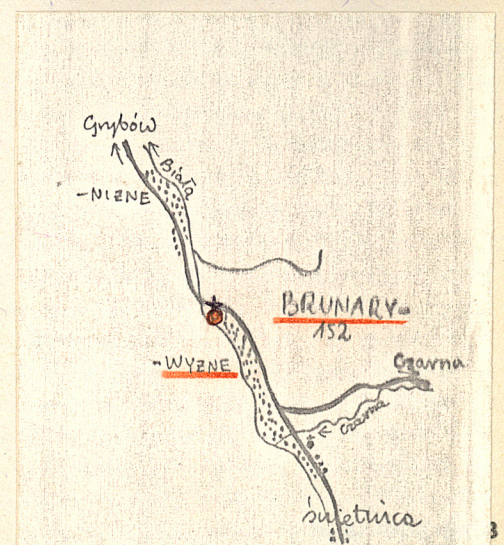
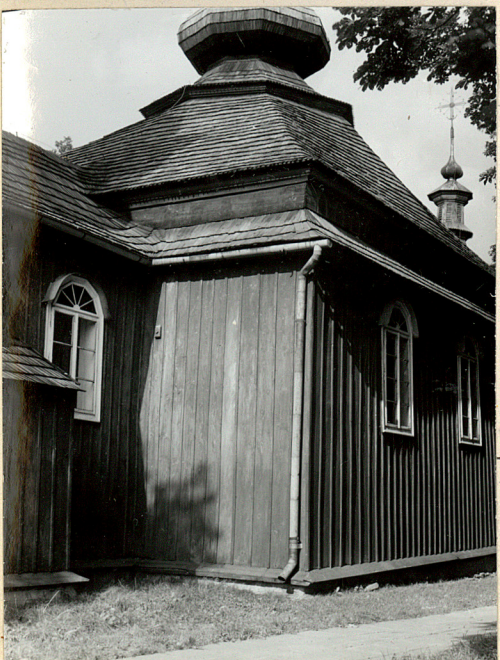
BRUNARY WYŻNE

2. Obiekt (nazwa jak w karcie)

CERKIEW par. gr.-kat. p.w.  
św. Michała Archanioła.

3. Zawartość wkładki (nazwa obiektu lub materiału uzupełniającego)

Dodatkowe fotografie. *Mapka.*





1. Miejscowość

BRUNARY WYŻNE

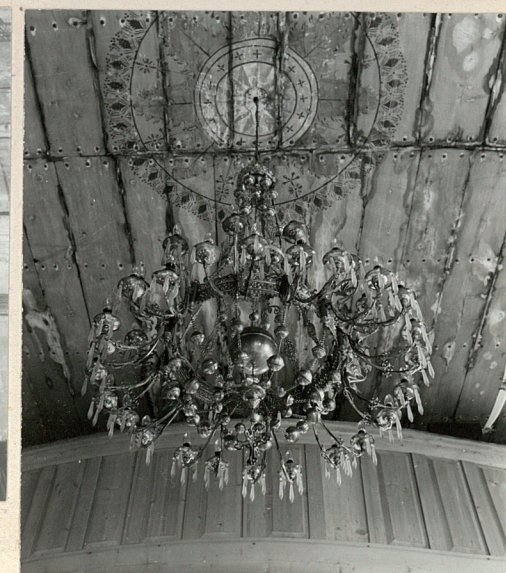
2. Obiekt (nazwa jak w karcie)

CERKIEW par. gr.-kat. p.w.  
św. Michała Archaniola.

3. Zawartość wkładki (nazwa obiektu lub materiału uzupełniającego)

Dodatkowe fotografie.

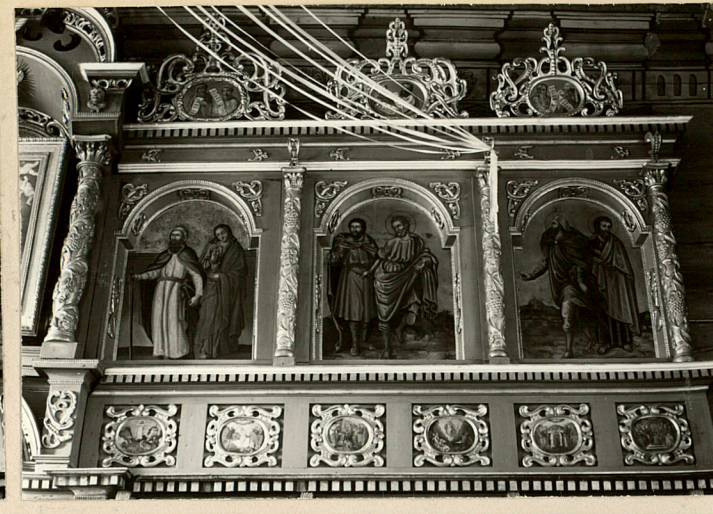
profil stopnia  
między nawą  
a I prebiterium



Fot. ZOFIA SZANTER 1979

1978 r.











Western Long fat. Jerry hanging







Мноскі 2009 год. Яны сачылі







November 2009 for Jerry Holzner







Wusnca 2009 fot. Jany Sneggy







Whisper 2008 for. Yany Sanyan