

1. Obiekt

CERKIEW par. gr.-kat. p.w. Opieki NPMarii.

2. Czas powstania

1653 r.
1701 r./?/ zakrystia
1783 r. - wieża

3. Miejscowość

O W C Z A R Y

11. Zdjęcia,



4. Adres

nr hipoteczny

5. Przynależność administracyjna

województwo **nowosądeckie**

gmina **Sękowa**

pow. **Gorlice**

6. Poprzednie nazwy miejscowości

R Y C H W A Ł D

7. Przynależność administracyjna
przed 1.VI.1975

województwo **rzeszowskie**

powiat **Gorlice**

8. Właściciel i jego adres

9. Użytkownik i jego adres

10. Rejestr zabytków

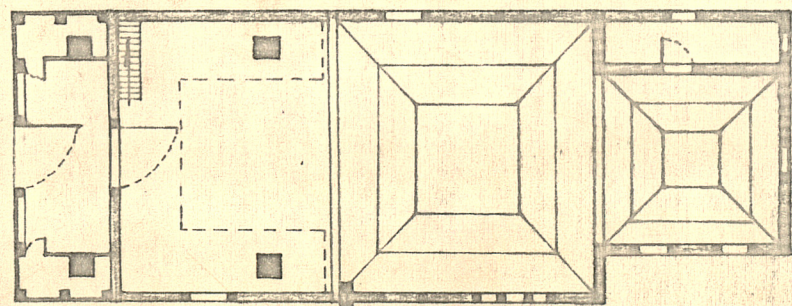
Nr

A-372

data

6.06.1984

0 1 2 3 4 5 6 7 m



0 2.60 4.60 15.40 20.60 m

16.40 17.80 m
0 1.40

autor zdjęć
data wykonania
miejsce przechowywania negatywów

12. Autorzy, historia obiektu, określenia stylu.

Zbudowane 1653 (napis w portalu),
zakrycia - 1710.

Wieżę dobudował w 1783 r. majster
Te... Rusin z Baratk (?) - napis
malowany w izbie.

W 1938 - polidnionia wnetrz.

13. Opis (sytuacja, materiał i konstrukcja, rzut, bryła, elewacje, dach, wnętrze wyposażenie, instalacje)

Usytuowanie w środkowej części wsi, po pd. stronie drogi, wśród zabudowy mieszkalnej, na terenie płaskim, nad potokiem Siary. Orientowana, od zach. i pd. otoczona drzewami. Wokół obiega mur z kamienia łamanego kryty dużymi płytami kamiennymi na rzucie owalu z bramką przejściową od strony pd. i dzwonnica z przejściem w przyziemiu od zachodu. /bramka murowana z kam. łam., dzwonnica z cegły/. Wewnątrz przy ogrodzeniu od str. pd. wsch. pionowa płyta nagrobkowa wrosnięta w drzewa.

Materiał i konstrukcja. Cerkiew drewniana na podmurówce z kamienia łamanego i cegły /przy prezbiterium/. Ściany konstrukcji zrębowej z wyjątkiem wieży nadbudowanej nad babińcem i poprzedzającego ją przedsionka konstrukcji słupowej. Między nawą a babińcem od strony pd. lisica. Ściany opierzone gontem; wokół nawy i wieży w dolnej partii deskowane. Dachy i zwieńczenia oraz trzon wieży obite blachą, fartuchy kryte blachą. Wewnątrz posadzka z płytek kamiennych 6-cio bocznych i kwadratowych, W prezbiterium i nawie kopuły zrębowe, w babińcu sufit deskowany; podobnie jak ściany podklejone pasami płótna, malowane klejowo. Okna pojedyncze, stałe; kraty.

Plan wydłużony. Każda część w rzucie zbliżona do kwadratu z wyjątkiem wąskiej, podłużnej zakrystii przy prezbiterium od str. pñ. oraz prostokątnego przedsionka przed babińcem, po którego bokach wydzielone 2 niewielkie magazynki. Wschodnie słupy konstrukcyjne wieży znajdują się w babińcu. Bryła addycyjna, każda część wydzielona wielkością i odrębnym ukształtowaniem górnej partii dachu. Prezbiterium najmniejsze. Nawa obszerna, wysmukła wieża z przedsionkiem od frontu i pseudoizbicą. Całość przekryta dachem kalenicowym, w który wbudowana wieża i dachy nad prezbiterium i nawą - brogowe uskokowe, trójkondygnacyjne ze ściankami /w nawie także zgrymsiem/. Wieża kryta dachem brogowym o kopulasto wybrzuszonych połaciach. Prezbiterium, nawa i wieża zwieńczone cebulastymi hełmami ze ślepymi latarniami, cebulkami i krzyżami na półksiężycach. Zakrystia kryta daszkiem pulpiturowym będącym przedłużeniem dolnej połaci dachu prezbiterium. Trzon wieży od pñ. i pd. obiega daszek okapowy stanowiący przedłużenie dachu nawy. Ściany w połowie wysokości przy nawie i babińcu przedzielone wąskim daszkiem okapowym który zachował się od pñ. Wokół prezbiterium gzyms podokapowy profilowany schodkowo, przy nawie - gzymsy ze skośnej deski. Okna i otwór wejściowy prostokątne. Pseudoizbica wydzielona gzymsami schodkowanymi z 3 świetlikami w każdej ścianie.

Wnętrze. Prezbiterium wyniesione o 1 stopień. Ściany i kopuły oraz sufit w babińcu malowane skromnie w pasy ornamentalne. Wokół babińca obiega chór muzyczny wsparty na sfazowanych słupach konstrukcyjnych wieży, o parapecie prostym, balustradzie ażurowej, z wyciętych z desek tralek i z koronkowo wyciętymi listwami poziomymi. Wyposażenie: ikonostas, ołtarz boczny św. Mikołaja XVII/XVIII w. Instalacje: brak.

14. Kubatura	15. Powierzchnia użytkowa	16. Przeznaczenie pierwotne	17. Użytkowanie obecne
~ 900 m ³	~ 136 m ²	sakralne	sakralne
18. Prace budowlane i konserwatorskie, ich przebieg i dokumentacja w 1911, 26, 38 - remonty.		19. Stan zachowania (fundamenty, ściany zewnętrzne, ściany wewnętrzne, sklepienia, stropy, konstrukcje dachowe, pokrycie dachu, wyposażenie i instalacje) Ogólnie zaniedbane. Podmurówka lekko uszkodzona przy przedsionku od str. pd. Podwalina przy babińcu od str. ptn. niedogłęb. Oszkrobienie ścian w wielu miejscach zniszczone, np. przy przedsionku od str. ptn, przy prebiterium od str. wsch, przy nawie od str. pd i w pd. wsch. narożu. Zerwane rynnę przy nawie i rekrystil od ptn.	
20. Najpilniejsze postulaty konserwatorskie Naprawa rynien i oszalowania.			

21. Akta archiwalne (rodzaj akt, numer i miejsce przechowywania)

22. Bibliografia

23. Źródła ikonograficzne i fotografie (rodzaj, miejsce przechowywania, sygnatury)

24. Uwagi różne

17 zdjęć + mapka

25. Wypełnił

2. Szwarc 1978

26. Sprawdził

1. Miejscowość

O W C Z A R Y

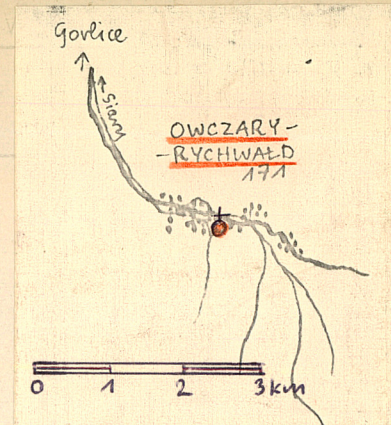
2. Obiekt (nazwa jak w karcie)

CERKIEW gr.-kat. p.w.
Opieki NPMarii.

3. Zawartość wkładki (nazwa obiektu lub materiału uzupełniającego)

Dodatkowe fotografie. *Mapka.*





Włoczek zależy

Włoczek zależy

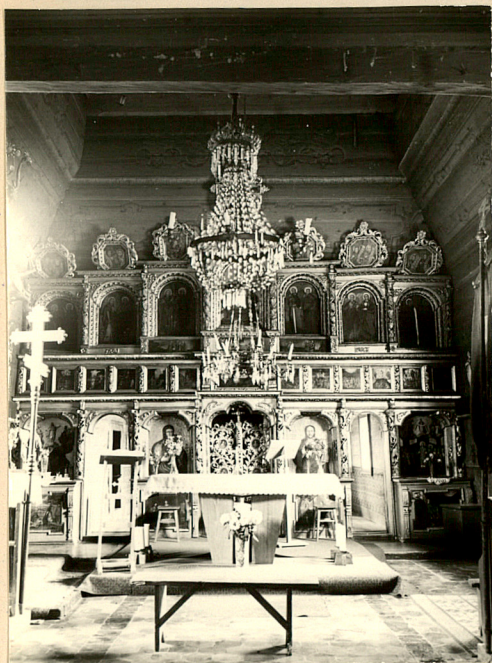
Włoczek zależy

Włoczek zależy

3. Zawartość wkładki (nazwa obiektu lub materiału uzupełniającego)

CERKIEW . gr.-kat. p.w.
Opieki NPMarii.

Dodatkowe fotografie.



```
wisko, data)
```