

1. Obiekt

Willa "Urocza"

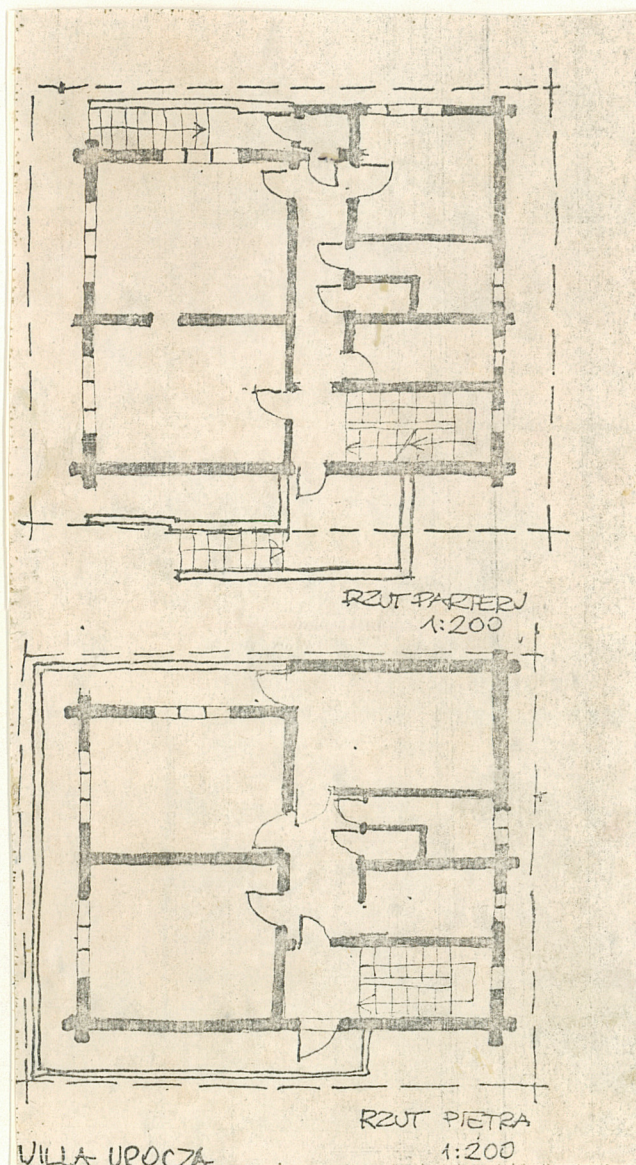
2. Czas powstania

przed 1925

3. Miejscowość

Ojców

11. Zdjęcia, plan sytuacyjny, rzuty



4. Adres

Ojców 10

nr hipoteczny

5. Przynależność administracyjna

województwo **krakowskie**gmina **Skała**
pow. **URAŃ**

6. Poprzednie nazwy miejscowości

Ojców - Podzamcze

7. Przynależność administracyjna
przed 1.VI.1975województwo **krakowskie**powiat **Olkusz**

8. Właściciel i jego adres

Ojcowski Park Narodowy - Ojców

9. Użytkownik i jego adres

Ojcowski Park Narodowy - Ojców

10. Rejestr zabytków

Nr..... data

autor zdjęć
data wykonania
miejsce przechowywania negatywów

mgr Józef Partyka

1983

Ojców - Muzeum im. Wł. Szafera

12. Autorzy, historia obiektu, określenia stylu.

Autor projektu nieznany.

Pierwszym właścicielem hr. Krasieński, potem Zarząd Dóbr Ojcowskich. Obiekt przebudowany w latach 1970-1973. Przesunięcia okien działowych, powiększenie okien, zmiana pokrycia dachu na blachę. Zniesienie przybudówek. Autorem projektu przebudowy mgr inż. arch. Kazimierz Hurlak /dokumentacja w Archiwum Dyrekcji Ojcowskiego Parku Narodowego/. Styl szwajcarski - uzdrowiskowy.

13. Opis (sytuacja, materiał i konstrukcja, rzut, bryła, elewacje, dach, wnętrze wyposażenie, instalacje)

Obiekt usytuowany w Ojcowie, części zw. Podzamcze, na zboczu doliny Prądnika, na niewielkim tarasie sztucznie uformowanym. Fundamenty i podmurówka z kamienia wapiennego, murowana. Ściany zewnętrzne i wewnętrzne drewniane, stropy belkowe drewniane.

Rzut zbliżony do kwadratu, bryła zwarta, budynek piętrowy. Elewacja: frontowa /wschodnia/ dwuosiowa /pierwotnie czterosiowa/, z gankiem na piętrze, obiegającym obiekt od południa, wschodu i zachodu. Okna trójpółowe, w strychu czteropółowe. Elewacja południowa - dwuosiowa, z wejściem, dostępnym po kamiennych schodach. W części prawej elewacji - ganek na piętrze /j.w./. W części lewej okno tylko na parterze /okno trójpółowe/. Elewacja północna - pozbawiona okien, z wejściem dostępnym po murowanych schodach, z niewielkiego tarasu, na piętrze w części lewej ganek j.w.

Elewacja zachodnia trójosiowa, nieregularna. Zachowane oryginalne okna w dwu osiach.

Dach dwuspadowy, o niewielkim nachyleniu połaci, kryty blachą. Obszerne okapy, daleko wystające poza ganek. Pod okapem rysie, na narożnikach wsparte na pseudokonsolach, ze schodkowych belek ścian.

Wyposażenie architektoniczne - skromne, w tylnej elewacji zachowane okna z nadokiennikami, ozdobną rolę pełnią pseudokonsole, wspierające krokwie dachu, balustrada balkonu wycinana laubzegą. Instalacje: elektryczna, wodno-kanalizacyjna, ogrzewanie - piece węglowe i akumulacyjne, elektryczne.

<p>14. Kubatura</p> <p>650 m³</p>	<p>15. Powierzchnia użytkowa</p> <p>220 m²</p>	<p>16. Przeznaczenie pierwotne</p> <p>zapewne pensjonat</p>	<p>17. Użytkowanie obecne</p> <p>mieszkalne</p>
<p>18. Prace budowlane i konserwatorskie, ich przebieg i dokumentacja</p> <p>Zachowana dokumentacja remontu generalnego z przekształceniami pomieszczeń /przesunięcia ścian działowych/ i zmianą otworów okiennych z 1970-1973 r., autorem jej jest inż.arch. Kazimierz Hurlak. Dokumentacja przechowywana w Archiwum Dyrekcji Ojcowskiego Parku Narodowego.</p>		<p>19. Stan zachowania (fundamenty, ściany zewnętrzne, ściany wewnętrzne, sklepienia, stropy, konstrukcje dachowe, pokrycie dachu, wyposażenie i instalacje)</p> <p>Po remoncie w latach 1970-73 stan obiektu bardzo dobry. Fundamenty, podmurówka, ściany drewniane, stropy belkowe drewniane, ścianki działowe, konstrukcja i pokrycie dachu nie wykazują uszkodzeń, instalacje są sprawne. Wyposażenie obiektu uległo podczas wspomnianego remontu dużemu zniszczeniu /okna sześciopoleowe, oryginalne, z nadokiennikami zostały na trzech elewacjach zastąpione oknami współczesnymi trójpoleowymi, wymieniono piece/. Zachowane cztery oryginalne okna z tyłu obiektu.</p>	
<p>20. Najpilniejsze postulaty konserwatorskie</p> <p>Ewentualne przywrócenie nad przekształconymi w wyniku remontu w latach 1970-1973 oknami ozdobnych nadokienników na wzór zachowanych w dwu oknach.</p>			

21. Akta archiwalne (rodzaj akt, numer i miejsce przechowywania)

brak danych

22. Bibliografia

- 1/ Przewodnik po Ojcowie i okolicy, nakładem Zakładu Fotograficznego B.Wolniewicza w Ojcowie. Kraków 1910, s.6 /Autor wymienia willę jako należącą do Administracji Dóbr Ojcowskich/.
- 2/ Wróblewski K., Nad Prądnikiem, Warszawa 1907, s.14 i 21 /willa należała wówczas do hr.Krasińskiego/
- 3/ Majka M., Materiały i wytyczne konserwatorskie do planu ogólnego zagospodarowania gmin w zasięgu Ojcowskiego Parku Narodowego 1980/1981, maszynopis s.152
- 4/ Dokumentacja przebudowy obiektu z lat 1970-73 /w archiwum OPN/

23. Źródła ikonograficzne i fotografie (rodzaj, miejsce przechowywania, sygnatury)

- 1/ Fotografie elewacji wschodniej w dokumentacji remontu z lat 1970-73

24. Uwagi różne

25. Wypełnił

dr Ewa Sadowska
arch. Jarosław Żółciak

Data: 6.06.1984 r.

Załączniki:

1. Wkładka

26. Sprawdził

WKŁADKA DO KARTY EWIDENCYJNEJ ZABYTKÓW ARCHITEKTURY I BUDOWNICTWA załącznik nr 1

1. Miejscowość	2. Obiekt	3. Zawartość wkładki
Ojców	willa "Uroczą"	fotografie stanu istniejącego



wkładkę założył: dr Ewa Sadowska, 1984
miejsce przechowywania negatywów: Ojców-Muzeum im. Wł. Szafera