

1. Obiekt

10351/1 CHAŁUPA w zagrodzie nr 46

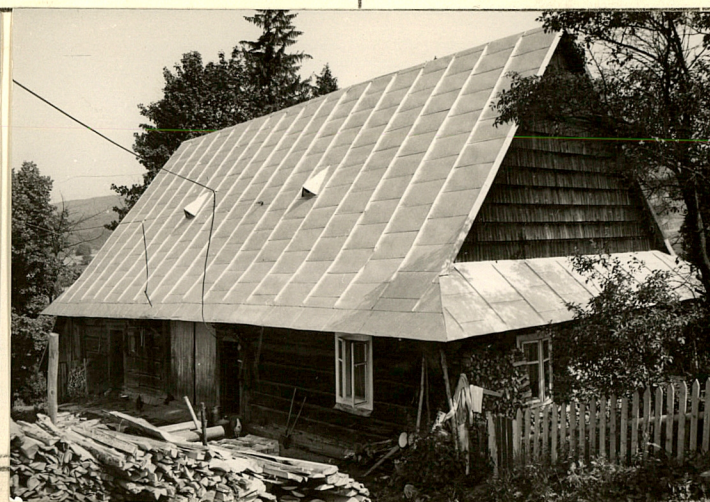
2. Czas powstania

1927 r.

3. Miejscowość

BARTNE

11. Zd



4. Adres

Bartne 46

nr hipoteczny

5. Przynależność administracyjna

nowosądeckie

województwo

gmina Sękowa

pow. GORLICE

6. Poprzednie nazwy, miejscowości

-

7. Przynależność administracyjna

przed 1.VI.1975

rzeszowskie

województwo

powiat gorlicki

8. Właściciel i jego adres



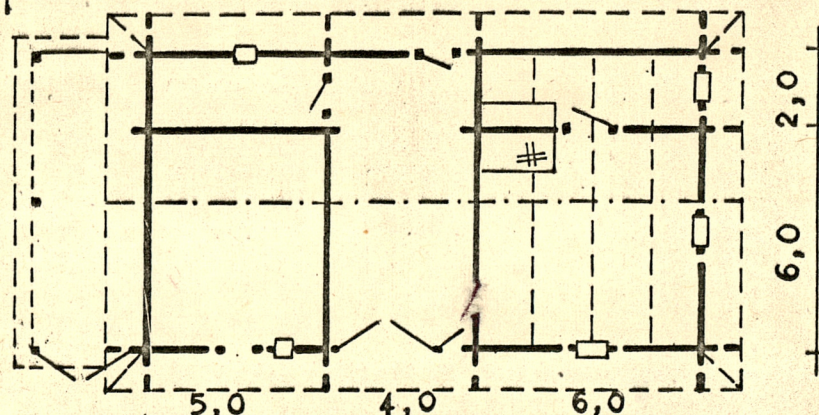
9. Użytkownik i jego adres

J.W.

10. Rejestr zabytków

Nr 253 data 28.04.1978

P N



BARTNE 46

1:200

autor zdjęć
data wykonania Fot. M. Kornecki, VI.1977 r.
miejsce przechowywania negatywów

Chałupa zbudowana w roku 1927, przez cieślę Wasyla Podbereźniaka z Bartnego, dla Michała Felenczaka, ojca obecnego właściciela. Remontowana bieżąco; po roku 1960 oraz w r. 1976 /z przesunięciem ściany wewnętrznej między kuchnią a izdebką /komorą/ ku pn., z powiększeniem kuchni, wymianą starego pieca z kapą - na nowy, z ogrzewaczem w izdebce, a także wymianą i powiększeniem okien/.

Obiekt charakterystyczny dla budownictwa ludowego łemkowskiego, występującego na badanym terenie Beskidu Niskiego, o cechach powtarzalnych; zniekształcony w pewnym stopniu przebudową dokonaną w roku 1976 - zachowuje jednak tradycyjną dyspozycję wnętrza oraz programu użytkowego /połączonego z częścią gospodarczą/ i ukształtowania bryły.

Chałupa położona we wschodniej części wsi, przy drodze głównej z Bodaków; odsunięta od drogi w głąb działki, zwrócona do niej kalenicowo, frontem ku pd. Stanowi przykład zagrody jednobudynkowej, złożonej z części mieszkalnej /po stronie wschodniej/ oraz gospodarczej /obora z komorą i wozownią - od zach./.

Drewniana, konstrukcji zrębowej, kryta blachą. Wzniesiona na podwalinie i niskiej podmurówce z kamienia, podwyższonej od zach. - dla wyrównania naturalnego spadku terenu. Ściany z ociosanych belek węglowanych na jaskółczy ogon; belki zrębu uszczelniane mchem, nie malowane, w kolorze naturalnym starego drewna; górne belki wieńcowe zakończone na zwęgłowaniach wydatnymi, odpbnie ciosanymi ostatekami. Chałupa szerokofrontowa, zbudowana na rzucie prostokątnym, półtoratraktowa, trójosiowa, z aneksem gospodarczym /wozownia, skład na narzędzia/ dodanym po stronie zach. - pod osobnym zadaszeniem pulpitowym. Sień nie wyodrębniona, połączona z "boiskiem", dostępna wejściami na przestrzał - głównym od pd. i drugim po stronie pn. Przy niej, po stronie wsch. - duża izba kuchenna, doświetlona dwoma oknami: od pd. i wsch.; za nią, w tylnym pół-trakcie mniejsza izba, z oknem od wsch. dostępna z kuchni, nie połączona z sienią-boiskiem. Po przeciwnej stronie, od zach. - część gospodarcza, złożona z obszernej stajni w trakcie frontowym /pd./, dostępnej od pd. oraz komory gospodarczej w pół-trakcie tylnym, odpn., dostępnej z boiska, doświetlonej małym okienkiem od pd. Aneks gospodarczy przybudowany od zach. na pomieszczenie wozu i narzędzi /"koleśnia"/ - konstrukcji słupowej, oszalowany pionowo deskami na styk, dostępny przez wrota w ścianie pd. Pomieszczenia mieszkalne nakryte powałami z desek, wzmocnionymi belkowaniem; na środkowej belce w izbie kuchennej wycięte krzyżyki prawosławne oraz data budowy domu "1927 r.". Stary piec z kapą zastąpiony nowym, z cegły i kafli, z ogrzewaczem w izdebce. Konstrukcja więźby dachowej krokwiowa, wsparta na podciągach wzdłużnych, spoczywających na rysiach górnych belek wieńcowych. Dach dwuspadowy, o jednej kalenicy, z wydatnymi okapami, kryty blachą; we frontowej połąci dwa trójkątne dymniki-wywietrzniki; szczyty /wsch. i zach./ zachowane w stanie pierwotnym, pobite gontem, odcięte od dołu okapami. W wejściach odrzwia prostokątne; w nich drzwi jednoskrzydłowe, z desek, łączonych na styk. Z boiska do kuchni odrzwia drewniane, prostokątne, sfazowane; w wejściu z boiska do komory gospodarczej odrzwia prostokątne, o szerokich węgarach, z zaciösami skośnymi; drzwi z desek, łączonych na styk. Okna przerobione i powiększone. Po stronie wsch. przed oknami chałupy niewielki ogródek kwiatowy, w czworobocznym ogrodzeniu ze sztachet.

14. Kubatura	15. Powierzchnia użytkowa	16. Przeznaczenie pierwotne	17. Użytkowanie obecne
480 m ³	120 m ²	mieszkalno-gospodarcze	mieszkalno-gospodarcze
18. Prace budowlane i konserwatorskie, ich przebieg i dokumentacja <p>Jak poz. 12.</p>		19. Stan zachowania (fundamenty, ściany zewnętrzne, ściany wewnętrzne, sklepienia, stropy, konstrukcje dachowe, pokrycie dachu, wyposażenie i instalacje)	
		<p>Stan zachowania dobry: ściany w stanie dobrym; konstrukcja więźby dachowej w stanie dobrym; pokrycie w stanie dobrym.</p>	
20. Najpilniejsze postulaty konserwatorskie			
<p>Zachowanie "in situ" w zespole urbanistycznym wsi. Wskazane wykonanie pomiaru inwentaryzacyjnego oraz dokumentacji fotograficznej.</p>			

21. Akta archiwalne (rodzaj akt, numer i miejsce przechowywania)

22. Bibliografia



23. Źródła ikonograficzne i fotografie (rodzaj, miejsce przechowywania, sygnatury)

24. Uwagi różne

25. Wypełnił

mgr Maria Majka
PP PKZ Kraków

XI.1977 r.

26. Sprawdził