

1. Obiekt

CHAŁUPA nr 22

2. Czas powstania

1929 r.

3. Miejscowość

BARTNE

11. Zdjęcia, plan sytuacyjny, rzuty



4. Adres

Bartne nr 22

nr hipoteczny .....

5. Przynależność administracyjna

województwo nowosądeckie

gmina Sekowa pow. Gorlice

6. Poprzednie nazwy miejscowości

-

7. Przynależność administracyjna  
przed 1.VI.1975

województwo rzeszowskie

powiat Gorlicki

8. Właściciel i jego adres



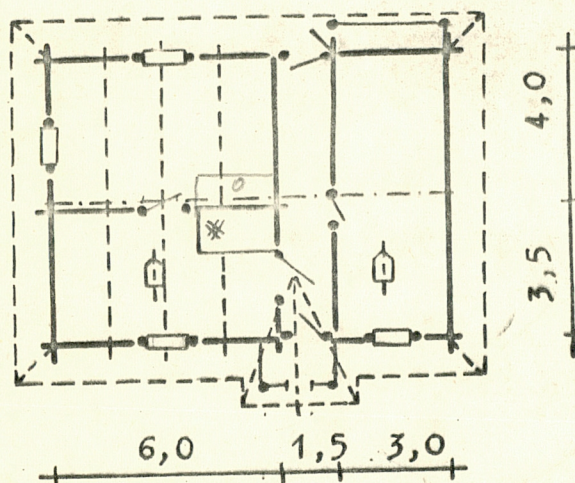
9. Użytkownik i jego adres

J.W.

10. Rejestr zabytków

Nr 249/78 data 28.04.1978

P N



BARTNE 22

1:200



autor zdjęć  
data wykonania  
miejsce przechowywania negatywów

Fot. Janusz Gajdziński, VII 1977 r.

/neg. PP PKZ/



12. Autorzy, historia obiektu, określenia stylu.

Chałupa zbudowana w roku 1929 dla Stefana Dziachy przez śmiejskiego cieślę Jana Felenczaka. Obiekt od chwili budowy pozostaje w stanie nie zmienionym w zakresie rozplanowania wnętrza oraz stolarki okien i drzwi. Częściowej przebudowie uległy jedynie urządzenia ogniowe - w kuchni zbudowano stary piec kuchenny z kamieni i gliny i zbudowano nowy kaflowy.

Obiekt o charakterze wyłącznie mieszkalnym, w za-  
kresie rozplanowania wnętrza i <sup>bryły</sup> zdobnictwa/ganek/  
odbiega od schematu tradycyjnego.

13. Opis (sytuacja, materiał i konstrukcja, rzut, bryła, elewacje, dach, wnętrze wyposażenie, instalacje)

Chałupa usytuowana w centrum wsi, w pobliżu nowej cerkwi. Budynek stoi po pd. stronie drogi, nad potokiem, stanowi zamknięcie zagrody od strony pn. Szerokofrontowy, dwutraktowy, frontem skierowany na pn. Podmurówka z kamiennych ciosów/piaskowiec/łączonych zaprawą cementową. Zrąb zbudowany z grubych belek ciętych maszynowo/przekrój prostokątny ze ściętymi kantami/, w marożach wiązanych na rybi ogon bez osłatek. Zrąb cały bielony wapnem. Stolarka okien malowana olejno na biało. Od frontu dobudowany ganek słupowy zdobiony bogatą dekoracją snycerską. Wejście na ganek po schodach trzystopniowych, wykonanych z płyt piaskowca. Podobne schody prowadzą do drzwi wejściowych od pd. Do ściany pd. na lewo od drzwi wejściowych dobudowany nadwieszony ocieplacz kryty okapem dachu, konstrukcji słupowej szalowanej deskami. Chałupa zbudowana na planie krótkiego prostokąta, czterodzielna. Sien na przestrzał, od frontu zamknięta drzwiami dwuskrzydłowymi płycinowymi, od pd. - jednoskrzydłowymi deskowymi. Po zach. stronie sieni pomieszczone w dwutrakcie pokój i kuchnia. W obu pomieszczeniach podłogi drewniane, powały deskowe wsparte przez 3 tragarze, ściany bielone wapnem. W kuchni na lewo od drzwi wejściowych w rogu izby pomieszczony piec kuchenny/kaflowy/ przechodzący w ogrzewacz wysunięty do pokoju. Oba pomieszczenia oświetlone oknami dwuskrzydłowymi sześciocioszowymi. Po wsch. stronie sieni znajduje się komora na całą szerokość budynku, z wejściem z sieni, od pn. oświetlona oknem dwuskrzydłowym sześciocioszowym zabezpieczonym kratą z żelaznych prętów. Dach dwuspadowy z okapami szczytowymi, kryty blachą, podobnie kryte blachą okapy boczne. Szczyty szalowane deskami, styki desek przykryte listwami. Konstrukcja dachu krokwiowo-płatwiowa. W pn. połaci dachu dwa dymniki ozdobione snycerką.



<p>14. Kubatura</p> <p style="text-align: center;">276 m<sup>3</sup></p>	<p>15. Powierzchnia użytkowa</p> <p style="text-align: center;">79 m<sup>2</sup></p>	<p>16. Przeznaczenie pierwotne</p> <p style="text-align: center;">mieszkalne</p>	<p>17. Użytkowanie obecne</p> <p style="text-align: center;">mieszkalne</p>
<p>18. Prace budowlane i konserwatorskie, ich przebieg i dokumentacja</p> <p style="text-align: center;">-</p>		<p>19. Stan zachowania (fundamenty, ściany zewnętrzne, ściany wewnętrzne, sklepienia, stropy, konstrukcje dachowe, pokrycie dachu, wyposażenie i instalacje)</p> <p>Stan dobry.</p>	
<p>20. Najpilniejsze postulaty konserwatorskie</p> <p>Zachowanie w terenie w zespole urbanistycznym wsi z uwagi na walory turystyczno-krajoznawcze. Obiekt nadaje się do zagospodarowania na cele turystyczne.</p>			



21. Akta archiwalne (rodzaj akt, numer i miejsce przechowywania)

22. Bibliografia

23. Źródła ikonograficzne i fotografie (rodzaj, miejsce przechowywania, sygnatury)

24. Uwagi różne

25 Wypełnił VIII 1977 r.

26. Sprawdził

mgr Maria Wierzosławska

mgr Maria Dańczyszyn

/PP PKZ .O.Kraków/



1. Miejscowość	2. Obiekt (nazwa jak w karcie)	3. Zawartość wkładki (nazwa obiektu lub materiału uzupełniającego)
BARTNE	chałupa nr 22	fotografie dodatkowe



Wkładkę założył: M. Wierzechosławska, 1978 r.  
(imię, nazwisko, data)

Miejsce przechowywania negatywów: fot. M. Kornecki

Jedn. Wyd. Akcyd. Olsztyn zam. 1299/5/78  
OZGraf. ZP. Ostroda zam. 1040 n. 20000

Wzór ODZ 1978 r.