

1. Obiekt

DAWNY KOŚCIOŁ PARAFIALNY P. W. ŚW. MARII MAGDALENY

2. Czas powstania
1606, 1744,
1775-1778

3. Miejscowość

R A B K A - Z D R Ó J

11 Zdjęcia, plan sytuacyjny, rzuty



4. Adres

nr hipoteczny

5. Przynależność administracyjna

nowosądeckie

województwo

Rabka-Zdrój

gmina

pow. NOWY TARG

6. Poprzednie nazwy miejscowości

7. Przynależność administracyjna
przed 1 VI 1975

krakowskie

województwo

powiat nowotarski

8. Właściciel i jego adres

9. Użytkownik i jego adres

10. Rejestr zabytków

Nr 151/20 data 10.04.1968

autor zdjęć J. Brzozowski, maj 1977
data wykonania
miejsce przechowywania negatywów

1. Obiekt

DAWNY KOŚCIOŁ PARAFIALNY P. W. ŚW. MARII MAGDALENY

2. Czas powstania
1606, 1744,
1775-1778

3. Miejscowość

R A B K A - Z D R Ó J

11 Zdjęcia, plan sytuacyjny, rzuty



4. Adres

nr hipoteczny

5. Przynależność administracyjna

nowosądeckie

województwo

gmina

Rabka-Zdrój

pow. NOWY TARG

6. Poprzednie nazwy miejscowości

7. Przynależność administracyjna
przed 1 VI 1975

województwo

krakowskie

powiat

nowotarski

8. Właściciel i jego adres

9. Użytkownik i jego adres

10. Rejestr zabytków

Nr

151/20

data

10.04.1968

autor zdjęć

J. Brzozowski, maj 1979, neg. PKZ Kraków 23786/A.

data wykonania

miejsce przechowywania negatywów

12. Autorzy, historia obiektu, określenia stylu.

Poprzedni kościół drewniany ufundowany 1565 przez Wawrzyńca Spytka Jordana. Obecny zbudowany 1606 staraniem proboszcza Szymona Petrycego, profesora Akademii Krakowskiej, konsekrowany 1634. Przebudowany 1744 staraniem Józefa Jana Wielopolskiego, staristy nowotarskiego, ze wzniesieniem wieży. Wieżyczka na sygnaturkę zbudowana w r. 1753. Przebudowany gruntownie 1775 z wprowadzeniem pozornych sklepień w prezbiterium i korpusie oraz podziału trójnawowego w korpusie - staraniem proboszcza, ks. Andrzeja Antańkiewicza. Wystrój rokokowy ufundowany w większości 1778. Iluzjonistyczna polichromia wnętrza wykonana 1802. Opuszczony 1908 w związku z budową nowego kościoła. Remontowany 1913 i ponownie 1931-1936 z adaptacją na muzeum. Konserwowany w latach 60-tych. Układ przestrzenny /w.XVII/ utrzymany w tradycji gotyckiej /rzut, tęcza, korpus z zaskrzynieniami, konstrukcja dachu/, przebudowa o charakterze późnobarokowym - z wyraźnym nawiązaniem do architektury murowanej. Mur w ogrodzeniu zbudowany w r.1744, konserwowany w latach 60-tych w.XX.

13. Opis (sytuacja, materiał i konstrukcja, rzut, bryła, elewacje, dach, wnętrze wyposażenie, instalacje)

Kościół usytuowany w zespole średniowiecznej wsi, otoczony cmentarzem. Drewniany, konstrukcji zrębowej z wieżą konstrukcji słupowej; ściany pobite gontem. Dach kryty gontem. Orientowany, Złożony z wydłużonego prezbiterium zamkniętego trójbocznie, szerszego od prezbiterium korpusu i szerokiej, kwadratowej w rzucie wieży od zach.; przy prezbiterium po stronie pn zakrystia na rzucie trapezu, przy korpusie od pd i przy wieży od zach. kruchty. W korpusie strop z zaskrzynieniami, wspartymi na trzech parach czworobocznych, żłobkowanych słupów - filarów z wyodrębnionymi impostami i gzymasami; dzięki filarom układ wnętrza korpusu trójnawowy, z szeroką nawą główną i wąskimi bocznymi; strop nad nawą główną rozwiązany jako pozorne sklepienie kolebkowe. Skrajem zakrzywień nawy oraz górą ścian prezbiterium przeprowadzone profilowane gzymsy. Łuk tęczy półkolisty, wsparty na wyprofilowanych w zrębie konsolach. W zach, części korpusu chór muzyczny, późnobarokowy, 1775, wsparty na czterech słupach - filarach; rzut chóru falisty. W przyziemiu wieży wtórne podziały z sienią i lokalnościami adaptowanymi na cele muzealne po bokach. Nad prezbiterium z zakrystią i korpusem wspólny dach o konstrukcji storczykowej, o stromo nachylonych połaciach; na kalenicy dachu wieżyczka na sygnaturkę z cebulastym hełmem z latarnią, pobitym gontem. W korpusie i prezbiterium okna prostokątne, grupowane parami, o kosзовych arkadach, ze stolarką o podziałach wielokwaterowych; na osi prezbiterium okrągłe okienko z podziałami promienistymi. Na zewnątrz, na osi prezbiterium, ołtarzyk z rzeźbiarską grupą Ukrzyżowania w późnobarokowym obramieniu o falistym wykroju, ok.1775-1778. Ogrodzenie cmentarza murowane z kamienia polnego, z resztami tynkowania i bielenia, kryte gontem. Otaczające całość cmentarza, na planie czworoboku zbliżonego do prostokąta, pełniące częściowo rolę muru oporowego, z trzema bramkami od zach. /na osi kościoła/, wsch. i pd oraz dwiema furtkami od pn /do domu organisty/ i wsch. /do starej plebanii/; w biegu ogrodzenia stacje Drogi Krzyżowej w formie kwadratowych słupków z wnękami na obrazy, nakrytych gontowymi daszkami namiotowymi. Bramki w formie arkad ujętych lizenami, nakryte czterospadowymi daszkami gontowymi z pazdurami na kalenicy; wrota dwuskrzydłowe z dekoracyjnie wycinanych desek. Na cmentarzu pojedyncze nagrobki kamienne.

13a. Ważniejsze elementy wyposażenia kościoła

- Iluzjonistyczna polichromia we wnętrzu, rokokowo-klasycystyczna, 1802,
- fragmenty polichromii wczesnobarokowej, w. XVII,
- zespół ołtarzy bocznych, rokokowych, 1778,
- ambona w tradycji barokowej, ok. poł. w. XIX,
- chór muzyczny rokokowy, 1775 z rokokowym prospektem organowym, 1775; instrument remontowany wkrótce po wykonaniu przez organmistrza Jakuba Stankiewicza z Zatora.

14. Kubatura	15. Powierzchnia użytkowa ok. 380 m ²	16. Przeznaczenie pierwotne sakralne	17. Użytkowanie obecne muzealne
--------------	---	---	------------------------------------

18. Prace budowlane i konserwatorskie, ich przebieg i dokumentacja

19. Stan zachowania (fundamenty, ściany zewnętrzne, ściany wewnętrzne, sklepienia, stropy, konstrukcje dachowe, pokrycie dachu, wyposażenie i instalacje)

Stan zachowania po konserwacji dobry.

20. Najpilniejsze postulaty konserwatorskie
Bezwzględne zachowanie obiektu - jako jednego z najwybitniejszych w skali krajowej zabytku sakralnego budownictwa drewnianego. Utrzymanie w obecnym stanie cmentarza przykościelnego otoczonego murem /z konserwacją nagrobków i ewent. urządzeniem "skansenu" cmentarnego/, zapewnienie kościołowi ekspozycji krajo-
brazowej przez eliminację nowej zabudowy w jego otoczeniu. Kontynuacja konserwacji wyposażenia wnętrza. Pełna ekspozycja wnętrza w jego pierwotnym charakterze - nadal muzealnym - wymaga usunięcia wtórnych podziałów w przyziemiu wieży i przeniesienia znajdującej się tu ekspozycji muzealnej do innego obiektu, np. do zaadaptowanej zabytkowej willi w zespole uzdrowiska lub przeniesionych domów wiejskich w obrębie skansenu, proponowanego w sąsiedztwie terenu kościelnego.

21. Akta archiwalne (rodzaj akt, numer i miejsce przechowywania)

Archiwum Kurii Metropolitalnej w Krakowie:

- Acta visitationis, sygn. A.V.5 /1595 r./, A.V.25 /1607/
A.V.39 /1610/, A.V.51 /1618/, A.V.60 /1723/.

Biblioteka PAN, Oddz. w Krakowie:

- Księga wizytacji dekanatu nowotarskiego, przeprowadzo-
nych z polecenia biskupa Andrzeja Załuskiego, sygn.
rkps 1965

Archiwum Parafii Rzym. - Kat. w Rabce:

- Liber Memorabilium Parochiae Rabka

23. Źródła ikonograficzne i fotografie (rodzaj, miejsce przechowywania, sygnatury)

Fotografie archiwalne:

- archiwum Wydziału Ochrony Zabytków Urzędu m. Krakowa,
- Instytut Sztuki PAN w Warszawie

22. Bibliografia /wybór/

Z.Beiersdorf, B.Krasnowoński, Rabka, studialne materiały konserwatorskie, mps, PKZ Kraków 1977

Katalog Zabytków Sztuki w Polsce, t.I woj.krakowskie /red.
J.Szablowski/, zesz.11 pow.nowotarski /opr.T.Szydłowski/,
Warszawa 1953

M.Kornecki, Uwagi do systematyki gotyckich kościołów drewnia-
nych w Małopolsce, Teka Komisji Urbanistyki i Architektury
PAN O/Kraków IV, 1970

M.Kornecki, Małopolskie kościoły drewniane XVI i XVII wieku,
Teki Kom.Urb.i Arch. PAN O/Kraków X, 1976; XI, 1977.

M.Kornecki, Małopolskie kościoły drewniane doby baroku
/XVIIIw./, Teki Kom.Urb.i Arch. PAN O/Kraków XII, 1978

M.Kornecki, Kościoły drewniane w Karpatach polskich, Karpaty
nr 1-2, 1975,

F.Kopera, L.Bepszy, Kościoły drewniane w Galicji Zachodniej,
Kraków 1916

W.Krassowski, Architektura drewniana w Polsce, Warszawa 1961

T.Szydłowski, Powiat nowotarski, inwentarz topograficzny,
Warszawa 1938

A.Sudacka, Organy w d.kościele parafialnym w Rabce, dokumen-

24. Uwagi różne tacja historyczna, mps, PKZ Kraków 1978

-

25. Wypełnił wrzesień 1979

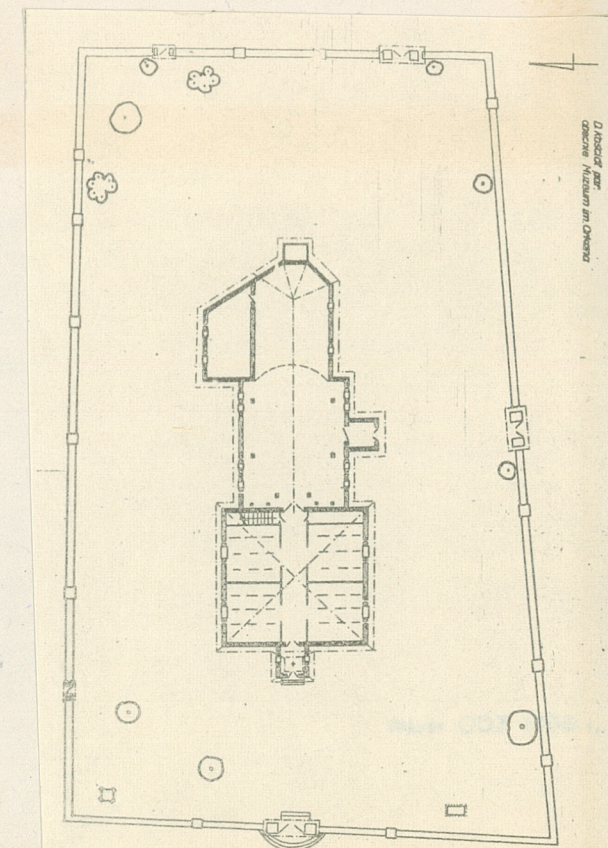
mgr Zbigniew Beiersdorf

mgr Bogusław Krasnowolski

26. Sprawdził

27. Załączniki

Sytuacja; rzut, 1:400, oprac. D. Loos; zdjęcia dodatkowe



Jedn. Wyd. Akcyd. Olsztyn zam. 1299/Ś/78
 Graf. ZP. Ostróda zam. 1040 n. 20000



1.



2.

Zdjęcia dodatkowe, fot. T.Kalarus, PKZ Kraków, wrzesień 1979: 1. widok od wsch.; 2. ołtarzyk z grupą Ukrzyżowania po wsch. stronie prezbiterium; 3. widok wnętrza, fot. J.Krzyszkowski, PKZ Kraków, 1978.

R A B K A - Dawny kościół parafialny p.w. św. Marii Magdaleny - Zdjęcia dodatkowe



4.



6.



5.

Zdjęcia dodatkowe, fot. T.Kalarus, PKZ Kraków, wrzesień 1979; bramki w ogrodzeniu cmentarza przykościelnego: 4. zachodnia, neg. 24556/A; 5. południowa, neg. 24556/A; 6. wschodnia, neg. 24559/A.



7.



8.

Zdjęcia dodatkowe, fot. T.Kalarus, PKZ Kraków, wrzesień 1979: 7. stacja drogi krzyżowej w ogrodzeniu cmentarza przykościelnego, neg. 24556/A; 8. nagrobek neogotycki na cmentarzu przykościelnym, neg. 2455//A.