

1. Obiekt

CHAŁUPA w zagrodzie nr 1

2. Czas powstania

ok. r. 1870

3. Miejscowość

BARTNE

11. Zdjęcia



4. Adres

Bartne 1  
nr hipoteczny .....

5. Przynależność administracyjna

nowosądeckie  
województwo .....

gmina .....  
Sękowa  
pow. gorlicki

6. Poprzednie nazwy miejscowości

7. Przynależność administracyjna  
przed 1.VI.1975

rzeszowskie  
województwo .....

powiat .....  
gorlicki

8. Właściciel i jego adres

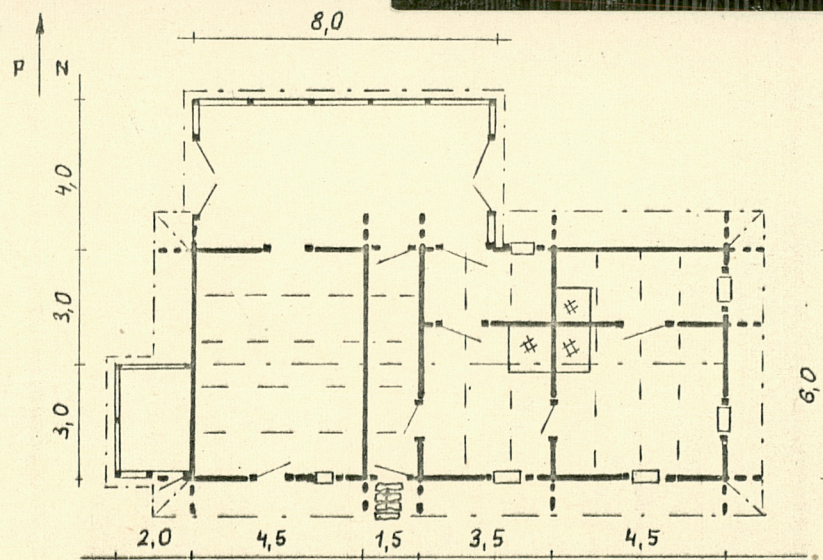


9. Użytkownik i jego adres

J.W.

10. Rejestr zabytków

Nr. 233/78 data 28.09.1978



Bartne 1

1:200

autor zdjęć  
data wykonania  
miejsce przechowywania negatywów

Fot. Janusz Gajdziński, VI.1977 /neg. PP PKZ Kraków/



12. Autorzy, historia obiektu, określenia stylu.

Chałupa zbudowana ok. r. 1870, przez dziadka obecnego właściciela /według informacji mieszkańców/; dokładna data budowy i nazwisko cieśli - nie znane.

Obiekt o cechach powtarzalnych, typowych dla budownictwa ludowego łemkowskiego z terenów Beskidu Niskiego; o dużych walorach ciesielskich, etnograficznych i krajobrazowo-urbanistycznych, usytuowany u wejścia do wsi i tworzący wraz z położoną naprzeciw zagrodą nr 2 wybitny akcent urbanistyczny o charakterze ujęcia bramnego.

Częściowo zniekształcony przebudową dokonaną w r. 1960.

13. Opis (sytuacja, materiał i konstrukcja, rzut, bryła, elewacje, dach, wnętrze wyposażenie, instalacje)

Chałupa położona w zach. części wsi, przy drodze głównej, usytuowana do niej kalenicowo, zwrócona frontem na pd. Stanowi przykład zagrody jednobudynkowej, łączącej pod wspólnym dachem część mieszkalną i gospodarczą zarazem. Silnie przerobiona. Drewniana, konstrukcji zrębowej, kryta eternitem. Wzniesiona na podmurówce z kamieni, łączonych zaprawą wapienno-piaskową i gliną, podwyższoną od pd. i wsch. dla wyrównania spadku terenu. Ściany z szerokich brusów, węglowanych na jaskółczy ogon; belki zrębu uszczelniane gliną, od frontu i po stronie wsch. bielone w całości; ostatki dwóch górnych wieńców wydatnie wysunięte na zwęgłowaniach, z ozdobnym profilem. Chałupa szerokofrontowa, na planie prostokątnym, o układzie wnętrza półtoratraktowym, obecnie czteroosiowym; pierwotnie symetrycznym, obecnie z sienią przesuniętą ku zach.. Sień na przestrzał; z niej wejście do dwóch izb w układzie amfiteatralnym ku wsch.; za nimi, w półtrakcie tylnym dwa mniejsze pomieszczenia: w osi wsch. chałupy izba mieszkalna, po stronie sieni - pomieszczenie o charakterze pomocniczym, dodatkowej sieni-komory, dostępne z izby frontowej oraz od strony pn.; przy sieni po stronie zach. obszerna stajnia-obora, na całą głębokość budynku, dostępna od pd. oraz od pn. poprzez dobudowaną od tej strony obszerną wiatę; drugie pomieszczenie gospodarcze /drewutnia/ dobudowane po stronie zach.; wiaty konstrukcji słupowej, z szakunkiem z desek, nakryte oddzielnymi daszkami pulpitowymi. Pomieszczenia wnętrza nakryte stropami belkowymi; podłogi z desek. Konstrukcja więźby dachowej krokwiowa. Dach dwuspadowy, o jednej kalenicy, z wydatnym, obiegającym okapem; kryty eternitem falistym; szczyty szalowane pionowo deskami, odcięte od dołu okapami. Odrzwia prostokątne, w nich drzwi z desek /w wejściach gospodarczych oraz do sieni po stronie pn./ lub płycinowe, nowsze. Okna ościeżnicowe, w części starszej dwuosiowe, czteropolowe, od pd. powiększone wtórnie na trójosiowe, w profilowanych opaskach. W wyposażeniu wnętrza sprzęty nowsze. W wiacie gospodarczej - stara szlifierka do ostrzenia narzędzi.

Przed domem od pd. ogródek kwiatowy na starasowanym stoku opadającym stromo do drogi; drugi ogródek po stronie wsch., w ogrodzeniu ze sztachet drewnianych.



14. Kubatura  336 m <sup>3</sup>	15. Powierzchnia użytkowa  84 m <sup>2</sup>	16. Przeznaczenie pierwotne  mieszkalno-gospodarcze	17. Użytkowanie obecne  mieszkalno-gospodarcze
18. Prace budowlane i konserwatorskie, ich przebieg i dokumentacja  Chałupa zbudowana ok. r. 1870; przebudowana w r. 1960, ze zmianą dyspozycji wnętrza /z osiowego układu symetrycznego, z sienią pośrodku/, powiększeniem okien, wymianą pokrycia gontowego na eternit falisty.		19. Stan zachowania (fundamenty, ściany zewnętrzne, ściany wewnętrzne, sklepienia, stropy, konstrukcje dachowe, pokrycie dachu, wyposażenie i instalacje)  Stan zachowania: obiekt w dobrym stanie; ściany o zrębie nie odkształconym, w stanie dobrym; konstrukcja więźby dachowej w stanie dobrym; pokrycie szczelne - w stanie dobrym.	
20. Najpilniejsze postulaty konserwatorskie  Zachowanie "in situ" w zespole urbanistycznym wsi - jako wymóg categoryczny. Należy wykonać pomiar inwentaryzacyjny i szczegółową dokumentację fotograficzną.			



21. Akta archiwalne (rodzaj akt, numer i miejsce przechowywania)

22. Bibliografia

1. Zabytki architektury i budownictwa w Polsce,  
t.VII, z. 13, województwo rzeszowskie, pow.  
gorlicki, poz. 4; W-wa 1973;

23. Źródła ikonograficzne i fotografie (rodzaj, miejsce przechowywania, sygnatury)

24. Uwagi różne

25. Wypełnił

mgr Maria Majka  
/PP PKZ Kraków/  
X.1977 r.

26. Sprawdził



B A R T N E - chałupa w zagrodzie nr 1 - zdjęcia dodatkowe

