

Nr

A

B

C

D

E

F

G

H

I

K

L

M

N

P

R

S

T

V

W

X

Y

Z

1. Obiekt zabytkowy

CERKIEW p.w. św. Kosmy i Damiana

3. Wiek XVIII ? ; XIX

4. Styl architektura ludowa

7. Materiał budowlany

przed zniszczeniem

po odbudowie

a) ściany

drewno

b) sklepienia

drewno

c) stropy

drewno

d) więzania dachu

drewno

e) krycie dachu

blacha ocynk

8. Wyposażenie architektoniczne - ozdoba balustrada chrzcielna

Wystroj: ikonostas XVIII w. 2 ołtarze barokowe
 św. Mikołaja i Ukrzyżowanie. Ołtarze zaprestolowy.
 Rzeźba M.B. Relikwiarz ołtarzowy z blachy miedzianej posrebrzanej z miniaturami
 kłosa procesyjnego. Sześć ołtarzowy temp. późn. XVIII w. 3 wizerunki św. ów. druk. rękopiśm. 1842
 Za ołtarzem a. dełtois XVIII w. 4 ikony w. XVI

9. Autorzy i data budowy i przebudowy

Metryki paraf. od 1784 (Sch. 1879) Datę 1842
 wyrytą na portalu podają (Sch. 30) jako
 datę budowy. Jest to jednak data budowy
 wnętrza i poświęcenie drzwi. Wzrost
 wnętrza zapewne z XVIII w.

10. Udostępnienie Otwiera miejscowy opiekun Muzeum.

5. Kubatura m³ ~ 15436. Powierzchnia w m² ~ 202

a) zabytkowa:

b) użytkowa:

11. Ilość budynków

1

12. Ilość kondygnacji

1

13. Użytkowanie wnętrza według ilości:

a) izb mieszkalnych

—

b) innych pomieszczeń

4

c) piwnic

—

14. Grunty należące do zabytku:

ha

a) ogrody stylowe

—

b) sady i grunty uprawne

—

c) lasy

—

d) wody

—

e) inne teren stający wraz bramką i spichlerzem ~ 0,8

15. Przeznaczenie pierwotne budynku cerkiew gr-kat. sakralne

16. Użytkowanie w latach ubiegłych po 1945 r. kościół filialny rym-kat potem opuszczone sakralne

17. Użytkowanie obecne Muzeum, muzealne

18. Nadaje się do użycia na Muzeum, muzealne

19. Data, rodzaj i stopień zniszczeń i odbudowy

Data	O P I S	Zniszczenia %	dbudowa %
VIII. 1939 r.	stan dość dobry		
XI. 1939 r.	nie była zniszczona		
XII. 1945 r.	nie była zniszczona		
XI. 1960	Silnie zniszczona przez owad. Zamiedlana - Wybrane elementy wstawiane		
X. 1964	W trakcie prac konserwatorskich		

1968-70r. grunt. konserwacja z przeznaczeniem na cele muzealne

2. Miejscowość NOWOSADECKIE

BARTNE / БОПТИНЕ /

20. Przynależność administracyjna

a) województwo mazowieckie

b) powiat GORLIKI

c) gmina. grom. Sękowa

21. Stacja Nazwa stacji Odległość od stacji w km

a) kolejowa Gorlice 21

b) autobusowa Ropica Górna II 12

22. Właściciel i jego adres Skarb Państwa Wydz. Rolnictwa i Leśnictwa P.P.R.N. Gorlice

23. Użytkownik i jego adres Ukraińskie Towarzystwo Społeczno-Kulturalne - Warszawa Sekcja d/s Rozwoju Regionalnej Kultury Żemkowickiej.

24. Inwestor i jego adres j.w.

25. Rejestr zabytku Nr brak rok..... miejsce przechowywania

26. Nazwa księgi hipotecznej 27. Nr hipoteczny

28. Akta

29. Fotografie

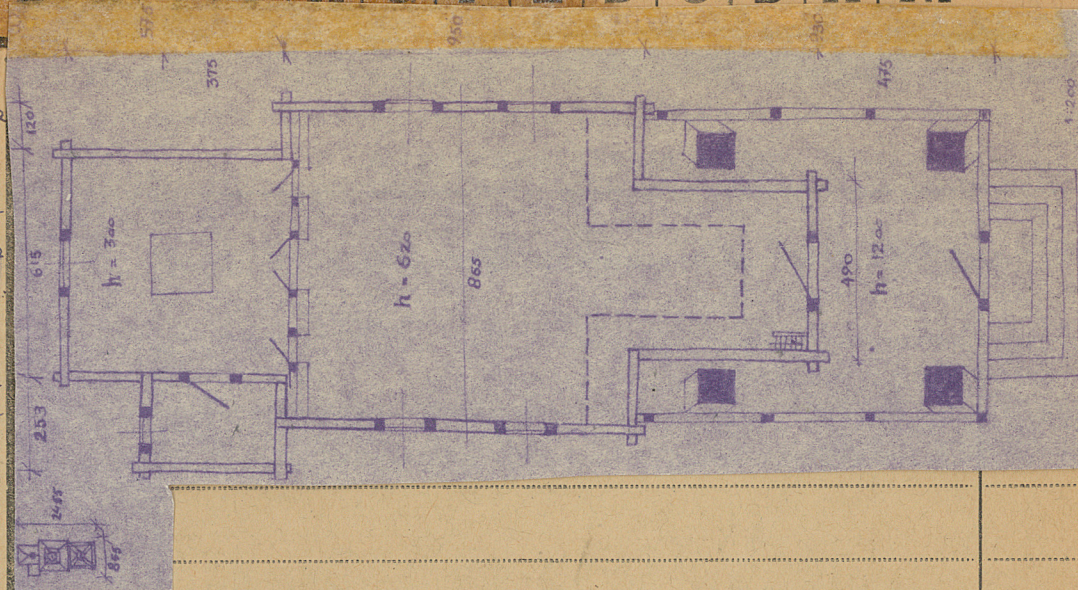
30. Inwentaryzacja pomiarowa



wagi opisowe, fotografia
 Usytuowana na cyplu wzniesionym z dala od zabudowy wiejskiej. Na prawo od drogi idącej do Bodatków. Z sąsiednich budynków parochii pozostał jedynie kamienny szkielet w ruinie. Wierze obwiesi i sąsiednie bogate zachowanie wlozono z lip, jeżowców, dęb, jaworów. Z dawnego ogrodzenia pozostała jedynie obwiesiana bramka.



Cerkiew orientowana, drewniana konstrukcji zrębowej na nakszadzie. Na podmurkowaniu z kamienia łamanego. Kryta blaszą, nakładana gontem. Na murze 3 kwadraty z wieżą nad częścią kościoła z rzeźbą od pn. Wierze konstrukcji nakszadowej, z obiegającą "sobotą" nakładaną deszczami. Głównie prostokątna, wyodrębniona wydatnym gzymsami, z wieżami jest kamieniem z osiobacną latarnią, białą i kamienną. Między wieżami i częścią wieżowych dachów, rzeźbą. Część wieżowych o dachu namiotowym polskim, łamanym zwieńczonym na szczycie osiobacną latarnią, białą i kamienną. Nad częścią wieżową dach rzeźbą 3-spadowy z latarnią j.w. na kalenicy. Dwie główne kolumny. Portal wewnętrzny prostokątny z dala 1842r. na nakszadzie. Stopy przesłone obwiesione



33. Koszty w tys. zł	Przewidywane	Rzeczywiste
1960 Z.	80 000.-	—
K.	600 000.-	—

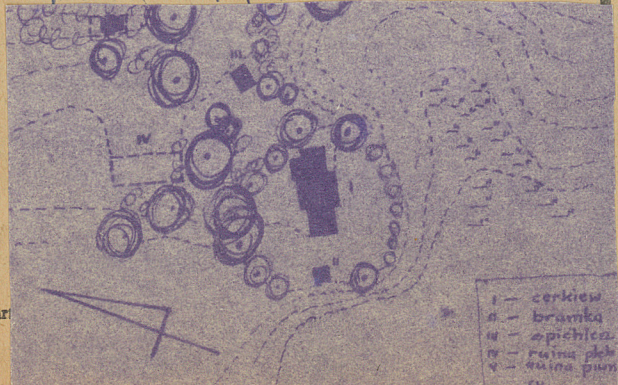
34. Inspekcje
 IX. 1956. J. Kaczorowska (Z.M.102)
 1957. A. Rybicki (M.B.L. Sanok)
 24.VII.1958. J. Malczyk (W.K.Z.)
 5.VIII.1958. M. Woron (W.K.Z.)
 VI. 1959. B. Toudos (W.K.Z.) - fot.
 XI. 1960. B. Toudos (WKZ) - ewidencja

35. Uwagi różne
 *) Cz. deisis XV w obecnie w MBZ w Sanoku.
 **) 1 lichtarz i obwies w M.B.L. w Sanoku.



36. Wypełnił dnia 18. XI. 1960r.

B. Toudos.
 37. Sprawdził dnia 18. XI. 1961r.
 mgr. Ryszard Brychowski



Z Y X W V T S R P N M



wagi opisowe, fotografia
 Usytuowana na cyplu wzniesionym
 z dala od zabudowy wiejskiej.
 Na prawo od drogi idącej do
 Bodachów. Z sąsiednich budyn-
 ków parochii porastał jedynie
 kamienisty spichlerz w ruinie.
 Wierze obwies i sąsiednie bogate
 zachowanie włożone z lip. je-
 zianów, dach. jawnos. Z daw-
 nego opadku porostu je-
 dynie drewniana bramka.



Cerkiew orientowana, drewniana, lau-
 stynki i młocowej na nabożeństwach. Na pod-
 murach z kamienia łamanego.
 Kryta blachą, nalarana gontem.
 Na murze 3 kwadratów z wieżą nad czę-
 cią kolumnad z rzeźbą od ps.
 Wieża konstrukcji nikielowej, z obiegają-
 cą "sobotą" nalaraną deskami. Tęże
 potężne, wyodrębnione wydatnym gipsu
 samiz, zniekształcone jest łukami z ośmio-
 boczny latarnią, bariką i korytem.
 Między wieżą i częścią wieży dach
 dachpadowy, nioślowy. Część wieży
 o dachu namiotowym polskim, łama-
 nym zwieńczonym na szczycie ośmio-
 boczny latarnią, bariką i korytem. Nad
 częścią najniższą dach nioślowy 3-padowy

z latarnią j.w. na kalenicy. Dni główne kalendarz. Portal wewnętrzny pro-
 stokątny z dach 1842r. na nadprożu. Stopy przesłone obna protokół



1 - cerkiew
 2 - bramka
 3 - spichlerz
 4 - ruina ple-
 5 - ruina pu-
 6 -

Zjednoczenie = Sam. 1833, 18. 11. 57 = 12000 = kar

IX
 1961

Zabespiewano papę, dachy wieży - brygada MBL Sande

~ 600.-

33. Koszty
 w tys. zł

Przewidywane

Rzeczywiste

1960

Z.

80 000.-

—

K.

600 000.-

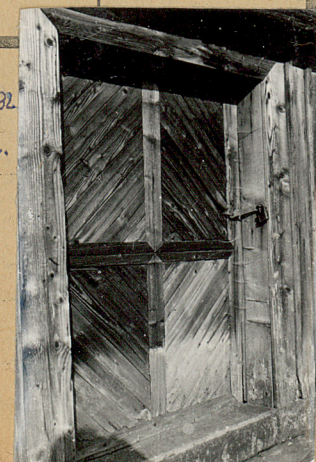
—

34. Inspekcje

X. 1956. J. Kaczorowska (Z.M. 02)
 1957. A. Rybicki (M.B.L. Sanok)
 24.VII. 1958. J. Makryk (W.K.Z.)
 5.VIII. 1958. M. Woron (W.K.Z.)
 VI. 1959. B. Toudos (W.K.Z.) - fot.
 XI. 1960. B. Toudos (WKZ) - ewidencja

35. Uwagi różne

* Cz. deisis XV w obecnie w MBZ
 w Sanoku.
 ** 1 lichtarz i obrys w MBZ.
 w Sanoku.



36. Wypełnił dnia 18. XI. 1960.

B. Toudos.

37. Sprawdził dnia 18. XI. 1961.

mgr. Ryszard Brykowski