

1. Obiekt  
892 ZESPOL DWORSKO-FOLWARCZNY

2. Czas powstania  
XVI/XVII w. - dwor,  
XIX/XX ob. zalozenie

3. Miejscowosc  
JAKUBOWICE

11 Zdjecia, rzut, przekroj, sytuacja, orientacja

4. Adres  
Jakubowice, 32-100 Proszowice

5. Przynaleznosc administracyjna  
krakowskie  
wojewodztwo  
gmina i pow. Proszowice

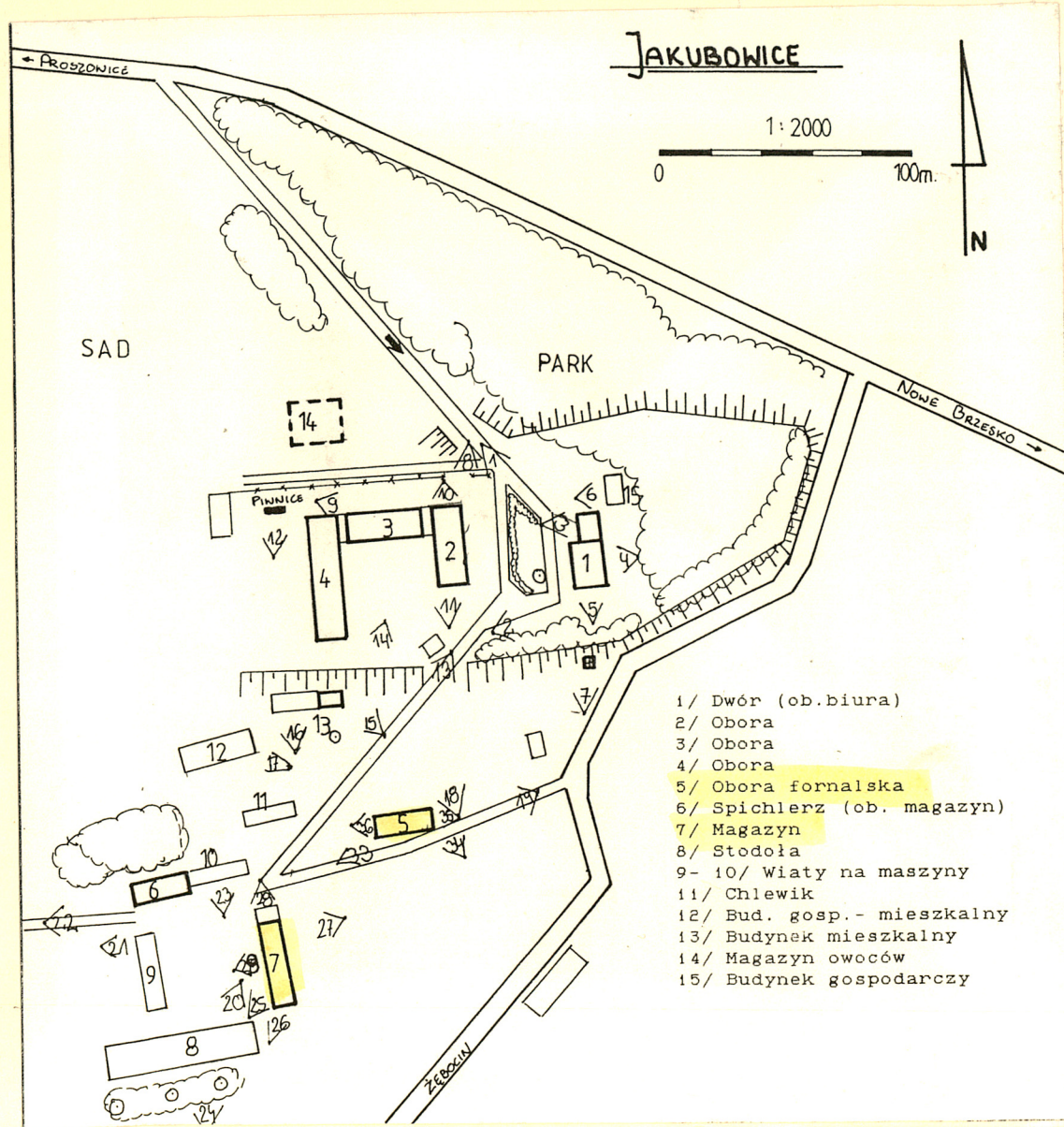
6. Popzednie nazwy miejscowosci  
Jakubowycze, Jacobocouicz,  
Jacubow, Jacobouicze

7. Przynaleznosc administracyjna  
1 VI 1975  
krakowskie  
wojewodztwo  
powiat Proszowice

8. Wlasciciel i jego adres  
Hodowla Buraka Pastewnego Skarbu Panstwa w  
Krakowie oraz Malopolska Hodowla Buraka  
Pastewnego i Nasiennictwa Rolniczego Sp. z o.o.

9. Uzytkownik i jego adres  
j.w.

10. Rejestr zabitekou  
A 242 04.11.1965- dwor /zespol  
Nr 2470 685 2 data 27.02.1995



12. Autorzy, historia obiektu, określenie stylu.

Wieś Jakubowice znana jest z przekazów od średniowiecza. W różnych tekstach z tego okresu występowała pod rozmaitymi nazwami takimi jak Jacobowowycze, Jacobowicz, Jacobow, Jacobovice, Jacobowicze. Pierwsza wzmianka o „Jakubowicach” pochodzi z 1262 roku. W roku 1341 były własnością Grzegorza z Łownicy i Jakubowic. W 1394 roku jako właściciela Jakubowic wymienia się Grzegorza, syna Spytka Kołeczka (podczaszego sandomierskiego, a zarazem wnuka ww. Grzegorza i jego żony Elżbiety). Jako kolejni właściciele wsi wymieniani są Jakub (1411-16), Agnieszka wdowa po Grzegorzu (1416-21). W 1469 roku dziedzicem jest Jan Jakubowski herbu Topór. We wsi znajdują się wtedy folwark, karczmy, zagrody i łany kmieci. W 1473 roku król Kazimierz Jagiellończyk zapisał Janowi Jakubowskiemu 50 gr. na wsi Bienkowice. W 1509 roku Stanisław Jakubowski kupił za 50 fl. u rajcy Krakowskiego Kaspra Bara wieś Stogniowice. Wieś ta prawdopodobnie nieprzerwanie do dnia dzisiejszego była związana z posiadłością w Jakubowicach. W 1512 roku były Jakubowice własnością Rafała, Jakuba, Zbigniewa i Stanisława Jakubowskich. W dokumentach z 1529 i 30 roku wspomina się o istniejących tu folwarku, karczynie i młynie o dwóch kołach. W połowie XVI w. wybudowali Jakubowscy istniejący do dziś dwór. Jakubowscy byli właścicielami Jakubowic na pewno jeszcze w 1581 roku. Pod koniec wieku XVIII właścicielem Jakubowic był Feliks Michałowski chorąży krakowski, a od 1787- 1790 jego sukcesorzy. W 1783 roku była tu „wieś z dworem i opustoszałym młynkiem nad wyschniętym stawem”. W 1789 roku było w Jakubowicach 26 domostw w tym dwór, karczma, browar, 3 domy kmieci itd. W roku 1827 w Jakubowicach były 23 domy, 204 mieszkańców. C.d. na wkł. nr 1

13. Opis (sytuacja, materiał i konstrukcja, rzut, bryła, elewacje, wnętrze, wyposażenie, instalacje)

**SYTUACJA:** Wieś Jakubowice położona jest na trasie Wzgórz Proszowickich, nad rzeczką Szreniawą, przy ujściu do niej niewielkiego potoku Łaganówki. Jakubowice zlokalizowane są w pn.- wsch. części województwa krakowskiego w odległości około 30 km na pn.-wsch. od Krakowa. Siedziba gminy, a zarazem dawnego powiatu do której administracyjnie należą Jakubowice w Proszowicach oddalona jest około 2 km na pn.- zach. Jakubowice położone są przy szosie prowadzącej z Nowego Brzeska (oddalonego 8 km na pd.- wsch.) do Proszowic.

Zespół dworsko- folwarczny zlokalizowany jest w zach. części wsi. Od pd. ograniczony jest dolinką potoku Łaganówki od zach. gruntami rolnymi znajdującymi się pomiędzy Proszowicami, a Jakubowicami, od pn. ww. szosą z N. Brzeska do Proszowic, a od wsch. drogą z Jakubowic do Żębocin (oddalone 1.5 km na pd.)

**KOMPOZYCJA:** Zespół dworsko- folwarczny w Jakubowicach ma kompozycję geometryczną- rozproszoną. Osie kompozycji w zespole pokrywają się z głównymi ciągami komunikacyjnymi i rozbiegają się od centrum założenia czyli dworu wraz z parkiem (część rezydencjalna zespołu) w kierunku pn.- zach. (główny dojazd do zespołu), zach. droga prowadząca do sadu oraz w kierunku pd.- zach (droga prowadząca do podwórza folwarcznego). Dominantą w zespole jest stojący na kulminacji wyniesienia piętrowy budynek dworu nr 1. Wnętrze urbanistyczne o charakterze krajobrazowym z wyraźną przewagą zieleni za wyjątkiem pd.- wsch. krańca zespołu z wyraźną przewagą architektury. Podłoga urbanistyczna opadająca w kierunku pn., wsch., i pd. Stanowią ją poszycie parku i sadu, trawniki, gruntowe i bite drogi zespołu.

Zespół dworsko- folwarczny wraz z sadem ma kształt zbliżony do trójkąta ograniczonego od pn. i pn.- wsch. ww. szosą, a od pd. i pd.- wsch. drogą do Żębocina i dolinką Łaganówki. Wyróżnić w nim można trzy zasadnicze części: rezydencjalną, którą stanowi dwór wraz z przyległym do niego parkiem we wsch. części zespołu, położoną na zach i pd. zach. od dworu część gospodarczą (zabudowania gospodarcze i mieszkalne) oraz wielki sad zajmujący większą część założenia na zach. od dworu i budynków gospodarczych.

Do centrum założenia prowadzi główna droga dojazdowa od szosy z N. Brzeska do Proszowic. Przed budynkiem dworu droga ta rozdziela się tworząc owalny zajazd przed budynkiem dworu i dalej zakręca na pd. zach. w kierunku zabudowań gospodarczych i mieszkalnych. Budynek dworu nr 1 położony jest w pd. zach. części parku. Budynek dworu wybudowany w stylu wczesnorennesansowym zwrócony jest frontem w kierunku zach. Jest to budynek podpiwniczony, piętrowy kryty dachem czterospadowym. Fasady bez podziałów architektonicznych z dość regularnie rozmieszczonymi otworami w kamiennych obramowaniach (szczegółowy opis- patrz. Katalog zabytków sztuki...). Od pn. do starszego budynku przylega XX- wieczna przybudówka. Na pn. od budynku dworu stoi niewielki budynek gospodarczy nr 15. Układ kompozycyjny parku częściowo zatarty z główną osią kompozycji na zach. krańcu której znajduje się owalny zajazd- klomb, pośrodku budynek dworu, a na wsch. niewielką polaną „salonem” (patrz opracowanie parkowe). W drzewostanie parkowym dominują gatunki rodzime: topole, robinie, wiąz, jesiony, klony, kasztanowce, lipy. Teren parku nie jest otoczony żadnym ogrodzeniem trwałym. Przy pd. krańcu parku, przy szosie do Żębocina zlokalizowana jest niewielka murowana kapliczka.

Po zach. stronie drogi dojazdowej, naprzeciw dworu nr 1 znajduje się kompleks trzech budynków przeznaczonych na hodowlę bydła obory nr 2,3,4 ustawione w podkowę z otwarciem w kierunku pd. Od strony dworu i kompleksu budynków obór nr 2-4 prowadzi droga do podwórza folwarcznego znajdującego się na pd.- wsch. krańcu zespołu. Budynki w podwórzu ustawione są na planie kwadratu. Główny wjazd do wnętrza podwórza znajduje się w jego pn.- wsch. narożniku.

C.d. na wkł. nr 1.

14. Rubatura

jak w kartach  
szczegółowych obiektów

15. Powierzchnia użytkowa

36 ha w tym- park ok. 2 ha,  
część gospodarcza około 3 ha

16. Przeznaczenie pierwotne

uprawa warzyw, sadownictwo,  
nasiennictwo i hodowla bydła

17. Urzycowanie obecne

nasiennictwo

18. Prace budowlane i konserwatorskie, ich przebieg i dokumentacja

Po 1939 roku powstało kilka budynków do dziś znajdujących się wewnątrz zespołu. Część z nich jak stodoła nr 8, wiaty nr 9 i 10 powstały w miejscu wcześniej stojących budynków. Większość przedwojennych budynków była bądź modernizowana, bądź częściowo remontowana. Kompleks obór nr 2-4 był kilkakrotnie modernizowany wewnątrz (ostatni raz w latach 80-tych). Przekładano tam również pokrycie dachu i remontowano fasady. Budynek nr 13 w 1953 wyremontowano i rozbudowano. Powiększony został również po wojnie budynek obory nr 5. Spichlerz nr 7 poddawany był bieżącym remontom. W latach 50/ 60-tych doprowadzono do wsi sieć prądu zmiennego.

19. stan zachowania (fundamenty, ściany zewnętrzne, ściany wewnętrzne, sklepienia, stropy, konstrukcje dachowe, pokrycie dachu, wyposażenie i instalacje)

Stan zachowania zespołu jako całości średni. W części rezydencjalnej park mocno zarośnięty z częściowo zatartymi pierwotnymi szlakami komunikacyjnymi. Brak należytej pielęgnacji starego drzewostanu i niekontrolowany rozrost dzikiej roślinności. Stan techniczny budynków gospodarczych i mieszkalnych dobry, choć widoczne są na ścianach ślady wilgoci, a na elementach drewnianych konstrukcji widać działalność drewnojadów. W otoczeniu poszczególnych budynków panuje bałagan i brakuje należytej konserwacji.

20. Najpilniejsze postulaty konserwatorskie

21. Akta archiwalne (rodzaj akt, numer i miejsce przechowania)

22. Bibliografia

- 1/ Słownik historyczno- geograficzny województwa krakowskiego w średniowieczu, cz.II, z.2, Ossolineum 1989.
- 2/ Słownik Geograficzny Królestwa Polskiego i Ziem Słowiańskich. T.III, s.382, Warszawa 1882
- 3/ Girtler K., Opowiadania, t.II, s.7, 1832 (fragment znaleziony w teczce opracowania parkowego Jakubowic)
- 4/ Katalog Zabytków Sztuki w Polsce. Powiat miechowski, t.I, z.8, Warszawa 1953.
- 5/ Materiały do słownika historyczno- geograficznego woj. krakowskiego w dobie Sejmu Czteroletniego (1788-1792) [red.] Władysław Semkowicz, Warszawa, Wrocław, Kraków, 1960.
- 6/ Bogdanowski J. Opracowanie parku podworskiego w Jakubowicach, 1971 (teczka w archiwum PSOZ w Krakowie.

23. Źródła ikonograficzne i fotograficzne (rodzaj, miejsce przechowania, sygnatura)

24. Uwagi różne

Informacje uzyskane od mieszkańców Jakubowic

25. Opracował

tekst Przemysław Bobrowski - wrzesień 1994.

imię, nazwisko, data, podpis

plany, rysunki Przemysław Bobrowski - wrzesień 1994.

imię, nazwisko, data, podpis

zdjęcia fotogr Przemysław Bobrowski - wrzesień 1994.

imię, nazwisko, data, podpis

miejsce przechowania negatywów MNR w Szreniawie

Karta po wypełnieniu podlega ochronie na podstawie przepisów prawa autorskiego

26. Adnotacje o inspekcjach, informacje o zmianach (daty, imiona i nazwiska wypełniających)

27. Załączniki

9 wkładek w tym wkładki szczegółowe magazynu nr 7 i obory fornalskiej nr 5+ karty szczegółowe obory nr 4 i spichlerza- magazynu nr 6.

1. Miejscowość <b>JAKUBOWICE</b>	2. Obiekt (nazwa jak w karcie) <b>ZESPÓŁ DWORSKO-FOLWARCZNY</b>	3. Zawartość wkładki (nazwa obiektu lub materiału uzupełniającego) <b>ciąg dalszy opisu, plan orientacyjny.</b>
-------------------------------------	--------------------------------------------------------------------	--------------------------------------------------------------------------------------------------------------------

C. d. pkt. 12. W opowiadaniach K. Girtlera (lub Gortler) tak pisze o Jakubowicach „... od trzechset lat dziedzictwo Michałowskich. ... śliczna wioska. ... siana miały dosyć. Też i w Jakubowicach było klombów dębowych parę, które pono je wycięto. Z cegły na wzgórzu stał piętrowy dwór nie tynkowany, niby zameczek. Zmarła tam dawnymi czasy dziedziczka Michałowska... W Jakubowicach też ziemia obiecana, tam się zawsze urodzi i wspaniale urodzi.” W 1839 roku Jakubowice były przedstawiane jako wieś o zwartej zabudowie z dworem, położonym na styku gruntów uprawnych i łąk nad Szreniawą. W roku 1882 były w Jakubowicach 24 dymy, 208 mieszkańców i 155 morgów ziemi dworskiej. Prawdopodobnie po I wojnie światowej majątek w Jakubowicach „kupili za marne grosze Kleszczyńscy” (informacja od p. Szwejowicza mieszkańca Jakubowic). Bracia Kleszczyńcy byli właścicielami kilku okolicznych majątków, które specjalizowały się w hodowli warzyw i owoców oraz nasiennictwie. Ich ojciec Józef Kleszczyński kupił majątek w Skrzyszowicach po 1860 roku. Majątek ten w 1910 przejął jeden z braci Bogusław. Przed 1945 rokiem Jakubowice wraz ze Stogniowicami były własnością drugiego z braci Józefa, Radziemice i Czechy Edwarda, a Skrzyszowice i Polanowice ww. Bogusława. Kleszczyńscy byli początkowo udziałowcami powstałej w 1902 roku spółki z o.o. Hodowla i Zbiorowa Produkcja Nasion A. Dobrzański. Ze spółki tej oraz z hodowli roślin Braci Kleszczyńskich powstało w 1923 roku Towarzystwo Handlu Zbożem, Sp. z o.o. Kierownikiem naukowym i produkcji był od 1926 do II wojny światowej, osiadły w Polanowicach inż. Z. Mazurkiewicz. Spółka ta zajmowała się nie tylko produkcją nasion zbóż, buraków i warzyw, ale ich eksportem do wielu krajów Europy i Ameryki Pn. Wysokiej jakości produkcji sprzyjały bardzo dobre gleby lessowe na jakich znajdowały się majątki Kleszczyńskich, a także i bardzo wysoka kultura rolna. O doskonałej jakości nasion i produktów wysyłanych przez sp. Kleszczyńskich poza granice kraju niech świadczy fakt, że jeszcze do lat 50- tych podpisywali oni swoim nazwiskiem wysyłane do USA produkty co było dla Amerykanów gwarantem wysokiej jakości. Józef Kleszczyński przebywał w Jakubowicach do 1945. po wojnie majątek upaństwowiono, ziemię rozparcelowano, a z reszty utworzono stację hodowli roślin, utrzymując przedwojenny profil majątku czyli nasiennictwo, warzywnictwo i sadownictwo. Profil ten z niewielkimi zmianami utrzymał się do dziś. Zmieniały się tylko sztyldy pod jakimi występowali użytkownicy majątku. Obecny użytkownik zabudowań należących do dawnego majątku są Hodowla Buraka Pastewnego Skarbu Państwa w Krakowie Zakład Hodowlano-Nasienny Kraków, Gospodarstwo Jakubowice i wyodrębniona z niej (13.07.94) Małopolska Hodowla Buraka Pastewnego i Nasiennictwa Rolniczego w Krakowie- HBP sp. z o.o.

Już w XV w. były Jakubowice posiadłością Jakubowskich tzw. “praedium militare” i posiadały swój folwark. Około połowy XVI w. powstał obecnie stojący dwór renesansowy modernizowany w wieku XVII. W wieku tym powstał ogród w stylu włoskim, którego nieliczne pozostałości jak np. ukształtowanie tarasu zachowało się do dziś. Z końca XVIII w. pochodzą przekazy mówiące o istniejącym tu folwarku, browarze, młynie i karczmach. W I poł XIX w. ogród przekształcono na park w stylu angielskim, wprowadzając swobodny układ z dziką promenadą i wiążąc założenie z naturalnym otoczeniem doliny Łaganówki. W końcu XIX w. wieku nastąpiło częściowe przekształcenie poprzedniego założenia parkowego na tzw. park naturalistyczny. Obecne założenie gospodarcze pochodzi z przełomu XIX/XX w. choć większość zabudowy do dziś istniejącej powstała w I poł. XX w. W 1919 do istniejącego już budynku dworu nr 1 dostawiono od pn. dobudówkę. W latach 1929- 30 zmodernizowano (obora nr 2 powstała w 1903 roku) i rozbudowano duży kompleks obór nr 2-4, wielkie założenie sadownicze i nieistniejący już magazyn owoców nr 14. Z tego samego okresu pochodzi niewielka obora formalska (stajnia) nr 5. Nieco wcześniej powstał budynek mieszkalny nr 13 rozbudowany później w 1953 roku. Znajdujące się wewnątrz podwórza folwarcznego zabudowania pochodzą z lat 30- 50 -tych XX w., ale prawdopodobnie część z nich powstała na miejscu wcześniej stojących budynków np. pochodząca z 1943 roku stodoła nr 8 stoi w miejscu wcześniejszej drewnianej z plecionki, podobnie jak wiaty nr 9 i 10 stojące na miejscu wcześniejszych budynków. Pozostałe budynki gospodarcze i mieszkalne znajdujące się obecnie w zespole powstały już po 1945 roku. Z innych budynków należących do Kleszczyńskich należy wymienić założoną nad doliną Łaganówki cegielnię. Jeszcze przed wojną budynki znajdujące się wewnątrz zespołu w Jakubowicach były zasilane energią elektryczną z młyna w pobliskich Stogniowicach. Sieć prądu zmiennego zainstalowano tu dopiero na przełomie lat 50/ 60- tych.

Z należącego do Józefa Kleszczyńskiego folwarku w Stogniowicach do dziś zachowało się niewiele. W pierwszej połowie lat 80- tych rozpoczęto wyburzanie budynków folwarcznych. Zlikwidowano m. in. magazyn- spichlerz z 1912 roku, stodołę z 1912 roku, obory i stajnie, a także chlewnię z 1937 roku. Dziś pozostał po folwarku tylko zniwelowany teren, trochę otaczającej go zieleni i kilka budynków mieszkalnych. Innych zabudowań związanych z majątkiem nie udało się zlokalizować.

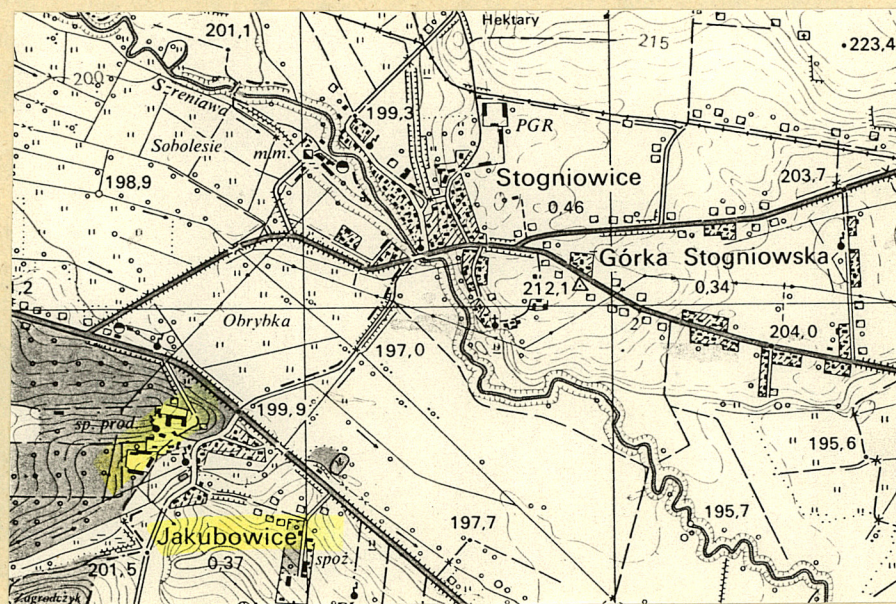
Wkładkę założył: **Przemysław Bobrowski** wrzesień 1994r.  
(imię, nazwisko, data)

Miejsce przechowywania negatywów: **MNR w Szreniawie**

C.d. pkt. 13. Drugi wjazd na podwórze prowadzi od zach. od strony sadu i gruntów rolnych. Północną pierzeję podwórza tworzy budynek murowano- drewnianego spichlerza- magazynu nr 6 i przylegająca do niego drewniana wiata nr 10. Od zach. podwórze zamyka drewniana wiata na maszyny nr 9, a od pd. stodoła nr 8. Wsch. pierzeję tworzy budynek drewniano- murowanego magazynu nr 7 i dobudowany do niego budynek garażu. Pozostałe budynki należące do zespołu położone są po zach. i wsch. stronie drogi łączącej podwórze folwarczne z dworem i kompleksem inwentarskim- obór nr 2-4. Po wsch. stronie ww. drogi i na pn. od drogi gruntowej łączącej podwórze z drogą do Żębocina znajduje się niewielki budynek obory nr 5 wykorzystywanej również jako stajnia. Po zach. stronie ww. drogi dojazdowej do podwórza znajdują się budynki chlewika nr 11, oraz budynek gospodarczo- mieszkalny nr 12 ob. murowano- drewniany i bloku mieszkalnego nr 13 składającego się z budynku mieszkalnego wybudowanego przed II wojną światową od wsch. i budynku wybudowanego w latach 50- tych. od zach. Na zach. od zabudowań gospodarczych znajduje się wielki kompleks sadowniczy. Jedna z dróg prowadzi (odchodząca od głównej drogi dojazdowej do pałacu) do niego od wsch. Na pn. od niej w odległości około 30 m. od obory nr 4 znajdował się niegdyś duży magazyn owoców nr 14. Na wsch. krańcu sadu, obok obory nr 4 znajdują się wkopane w lessową skarpę piwniczki zaopatrzone w drewniane drzwi, pochodzące prawdopodobnie jeszcze z okresu przed 1939 rokiem, służące do przechowywania, owoców i warzyw. Całość części sadowniczej ma kształt zbliżony do wachlarza.

Innych zabudowań związanych z zespołem nie udało się zidentyfikować.

Do majątku w Jakubowicach należał również nieistniejący już folwark w Stogniowicach. Budynki wchodzące w jego skład tworzyły prostokątny dziedziniec. Dziś po dawnym folwarku zachował się tylko zniwelowany plac oraz trzy budynki mieszkalne dawnej kolonii.



1. Miejscowość JAKUBOWICE	2. Obiekt (nazwa jak w karcie) ZESPÓŁ DWORSKO- FOLWARCZNY	3. Zawartość wkładki (nazwa obiektu lub materiału uzupełniającego) Spis zdjęć, zdjęcia
------------------------------	--------------------------------------------------------------	-------------------------------------------------------------------------------------------

## SPIS ZDJĘĆ:

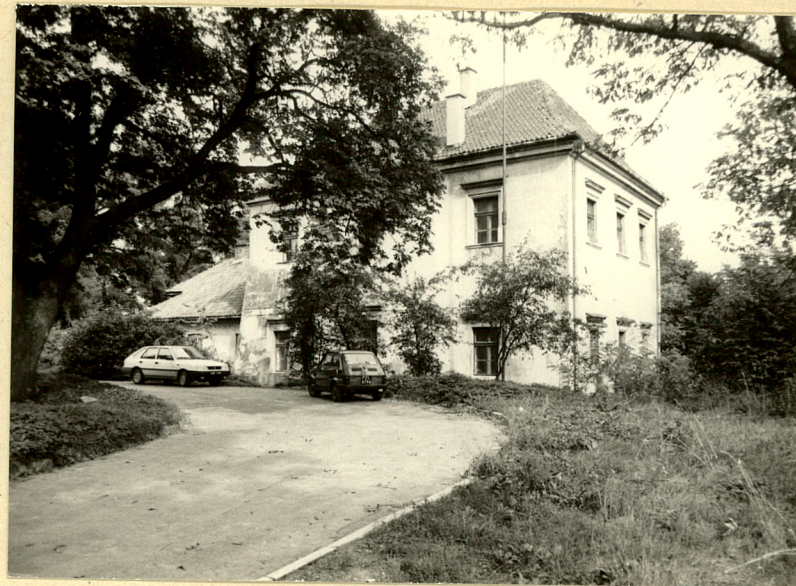
- |                                                                                                                                                                                                                                                                                                                                                                                                                                                                                                                                                                                                                                                                                                                                                                                                                                                                                                                      |                                                                                                                                                                                                                                                                                                                                                                                                                                                                                                                                                                                                                                                                                                                                                                                                                                                                                                                                                                                                                                                                                                |
|----------------------------------------------------------------------------------------------------------------------------------------------------------------------------------------------------------------------------------------------------------------------------------------------------------------------------------------------------------------------------------------------------------------------------------------------------------------------------------------------------------------------------------------------------------------------------------------------------------------------------------------------------------------------------------------------------------------------------------------------------------------------------------------------------------------------------------------------------------------------------------------------------------------------|------------------------------------------------------------------------------------------------------------------------------------------------------------------------------------------------------------------------------------------------------------------------------------------------------------------------------------------------------------------------------------------------------------------------------------------------------------------------------------------------------------------------------------------------------------------------------------------------------------------------------------------------------------------------------------------------------------------------------------------------------------------------------------------------------------------------------------------------------------------------------------------------------------------------------------------------------------------------------------------------------------------------------------------------------------------------------------------------|
| <ul style="list-style-type: none"><li>1/ Dojazd do dworu od pn.- zach.</li><li>2/ Elewacja frontowa dworu od pd.- zach.</li><li>3/ Dobudówka z pocz. XXw. od pn. dworu oraz elewacja pn. dworu</li><li>4/ Elewacja wsch. dworu od pd.</li><li>5/ Elewacja pd. dworu</li><li>6/ Budynek gospodarczy nr 15 od zach.</li><li>7/ Kapliczka na pd. krańcu parku.</li><li>8/ Kompleks obór nr 2-4 od pn.- wsch.</li><li>9/ Obora nr 3 - elewacja pn.</li><li>10/ Obora nr 2 od pn.</li><li>11/ Obory nr 2 i 3 od pd.</li><li>12/ Jedna z piwniczek wykopanych w lessowym podłożu</li><li>13/ Widok na podwórze folwarczne od pn.- wsch.</li><li>14/ Widok na budynek mieszkalny nr 13 od pn.- wsch.</li><li>15/ Budynek mieszkalny nr 13 od wsch.</li><li>16/ Budynek mieszkalny nr 13 od pd.</li><li>17/ Widok na budynek daw. gospodarczo- mieszkalny nr 12 od wsch.</li><li>18/ Widok na kompleks obór od pd.</li></ul> | <ul style="list-style-type: none"><li>19/ Podwórze folwarczne i budynki mieszkalne i gospodarcze od wsch.</li><li>20/ Stodoła nr 8 od pn.- wsch.</li><li>21/ Zabudowania podwórza folwarcznego od zach.</li><li>22/ Droga dojazdowa do podwórza folwarcznego od zach.</li><li>23/ Wiata nr 10 w pn. pierzei podwórza.</li><li>24/ Widok na budynek stodoły nr 8 od pd.- zach.</li><li>25/ Magazyn nr 7 elewacja frontowa- zach.</li><li>26/ Elewacja pd. magazynu</li><li>27/ Widok na magazyn od wsch.</li><li>28/ Widok na magazyn od pn.</li><li>29/ Centralny fragment elewacji zach. magazynu.</li><li>30/ Fragment wnętrza na dolnej kondygnacji</li><li>31/ Schody wejściowe na górny poziom magazynu</li><li>32/ Wnętrze magazynu na poddaszu.</li><li>33/ Widok na oborę nr 5 od pd.- zach.</li><li>34/ Elewacja pd. obory nr 5</li><li>35/ Elewacja wsch. i fr pn. obory nr 5</li><li>36/ Elewacja zach. obory nr 5</li><li>37/ Wnętrze obory nr 5</li><li>38-40/ Budynki czworaków w Stogniowicach przy drodze prowadzącej do dawn. folwarku od pd., od strony Jakubowic.</li></ul> |
|----------------------------------------------------------------------------------------------------------------------------------------------------------------------------------------------------------------------------------------------------------------------------------------------------------------------------------------------------------------------------------------------------------------------------------------------------------------------------------------------------------------------------------------------------------------------------------------------------------------------------------------------------------------------------------------------------------------------------------------------------------------------------------------------------------------------------------------------------------------------------------------------------------------------|------------------------------------------------------------------------------------------------------------------------------------------------------------------------------------------------------------------------------------------------------------------------------------------------------------------------------------------------------------------------------------------------------------------------------------------------------------------------------------------------------------------------------------------------------------------------------------------------------------------------------------------------------------------------------------------------------------------------------------------------------------------------------------------------------------------------------------------------------------------------------------------------------------------------------------------------------------------------------------------------------------------------------------------------------------------------------------------------|

Wkładkę założył: Przemysław Bobrowski - wrzesień 1994r.  
(imię, nazwisko, data)

Miejsce przechowywania negatywów: MNR w Szreniawie



1



2



3



4

1. Miejscowość  
**JAKUBOWICE**

2. Obiekt (nazwa jak w karcie)  
**ZESPÓŁ DWORSKO-FOLWARCZNY**

3. Zawartość wkładki (nazwa obiektu lub materiału uzupełniającego)  
**Zdjęcia**



5



6



7



8

Wkładkę założył: **Przemysław Bobrowski - wrzesień 1994r.**  
(imię, nazwisko, data)

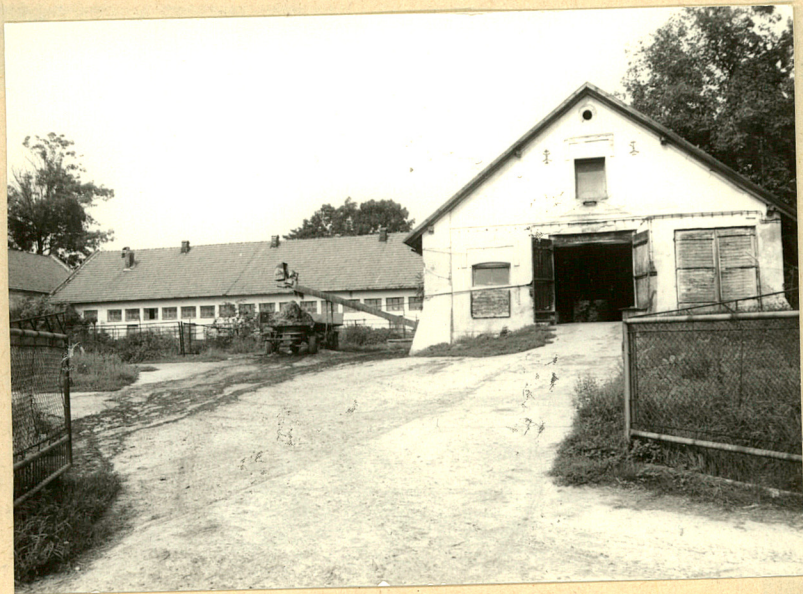
Miejsce przechowywania negatywów: **MNR w Szreniawie**



9



10



11



12

1. Miejscowość  
JAKUBOWICE

2. Obiekt (nazwa jak w karcie)  
ZESPÓŁ DWORSKO-FOLWARCZNY

3. Zawartość wkładki (nazwa obiektu lub materiału uzupełniającego)  
Zdjęcia



13



14



15

.....zesień 1994r.



16

Miejsce przechowywania negatywów: .....MNR w Szreniawie



17



18



19



20

1. Miejscowość <b>JAKUBOWICE</b>	2. Obiekt (nazwa jak w karcie) <b>ZESPÓŁ DWORSKO-FOLWARCZNY</b>	3. Zawartość wkładki (nazwa obiektu lub materiału uzupełniającego) <b>Zdjęcia</b>
-------------------------------------	--------------------------------------------------------------------	--------------------------------------------------------------------------------------



21



22

Wkładkę założył: Przemysław Bobrowski - wrzesień 1994r.  
(imię, nazwisko, data)

Miejsce przechowywania negatywów: MNR w Szreniawie



23



24

1. Miejscowość JAKUBOWICE	2. Obiekt (nazwa jak w karcie) ZESPÓŁ DWORSKO- FOLWARCZNY MAGAZYN NR 7	3. Zawartość wkładki (nazwa obiektu lub materiału uzupełniającego) Opis, zdjęcia.
------------------------------	------------------------------------------------------------------------------	--------------------------------------------------------------------------------------

Obiekt powstał prawdopodobnie pod koniec lat 30- tych XX w. Zlokalizowany jest w pd. części zespołu folwarcznego, wewnątrz podwórza folwarcznego, którego wsch. pierzeję tworzy. Położony jest około 150 m na pd.- zach. od budynku dworu nr 1 i około 30 m na pd.- wsch. od budynku spichlerza nr 6. Budynek posadowiony jest bezpośrednio na ławie fundamentowej. Ściany zewnętrzne z cegły pełnej palonej łączonej zaprawą cementowo- wapienną w układzie główkowym oraz drewniane z desek nabijanych pionowo i listwowanych na szczelinach. Ściany wewnętrzne z desek nabijanych pionowo. Strop nagi z drewnianymi belkami stropowymi wspartymi na drewnianych dźwigarach podpieranych murowanymi słupami na poziomie dolnej kondygnacji i drewnianymi na wysokości kondygnacji górnej. Wieżba dachowa drewniana płatwiowo- krokwiowa z podwójnym stolcem i z kleszczami. Dach pokryty dachówką zakładkową i eternitem. Posadzka cementowa. Podłoga drewniana z desek na legarach. Schody drewniane drabiniaste z poręczą, szalowane od spodu deskami, prostobieżne. Okna drewniane ościeżnicowe, dwuskrzydłowe, ośmiopolowe, dwupoziomowe, oraz dwupoziomowe, czteropolowe. Drzwi drewniane deskowo- listwowo- zastrzałowe, dwuskrzydłowe. Budynek położony na planie prostokątnym, jednotraktowy, z wejściem na elewacji dłuższej zachodniej. Budynek o bryle zwartej, dwukondygnacyjny (druga kondygnacja pełni rolę poddasza użytkowego), kryty dachem dwuspadowym, o różnej wielkości połaci dachowej (dach dłuższy od wsch.). Wnętrze na dole składa się z dwóch pomieszczeń, o różnej wysokości- jednego całkowicie zamkniętego, drugiego od strony zach., otwartego, ograniczonego tylko siatką drucianą. Na wysokości II kondygnacji jedno dwupoziomowe pomieszczenie. Całość służy jako magazyn ogólnego zastosowania. Instalacja elektryczna, odgromowa, deszczowa i wentylacyjna. Elewacje zach. frontowa, pierwotnie symetryczna na wysokości dolnej kondygnacji składająca się z pięciu, niezamurowanych przęseł oddzielonych od siebie murowanymi filarami. Skrajne od pn. przeszło zasłonięte ścianą z pionowo nabijanych desek z wrotami wjazdowymi. Na wysokości górnej kondygnacji elewacja całkowicie wykonana z desek nabijanych pionowo, symetryczna, pierwotnie pięcioosiowa, a obecnie czteroosiowa z centralnie usytuowanym zadaszonym otworem drzwiowym, cofniętym w głąb budynku w stosunku do lica elewacji. Na pozostałych osiach kwadratowe otwory okienne. Elewacja pd. asymetryczna, całkowicie wykonana z cegły, ślepa, podzielona czterema lizenami. W elewacji zamontowany wentylator elektryczny. Elewacja wsch. ślepa na długości czterech przęseł od pd. murowana, na pozostałych dwóch wykonana z desek nabijanych pionowo. Elewacja pn. asymetryczna, na wysokości dolnej kondygnacji zasłonięta przez dobudowany garaż, a na wysokości górnej kondygnacji dwuosiowa z otworami okiennymi (po dwa) na różnych poziomach zwieńczonymi łękiem odcinkowym elewacja podzielona czterema lizenami.

Wkładkę złożył: Przemysław Bobrowski - wrzesień 1994r.  
(imię, nazwisko, data)

Miejsce przechowywania negatywów: MNR w Szreniawie



25

r ODZ 1978 r.



26



27



28



29

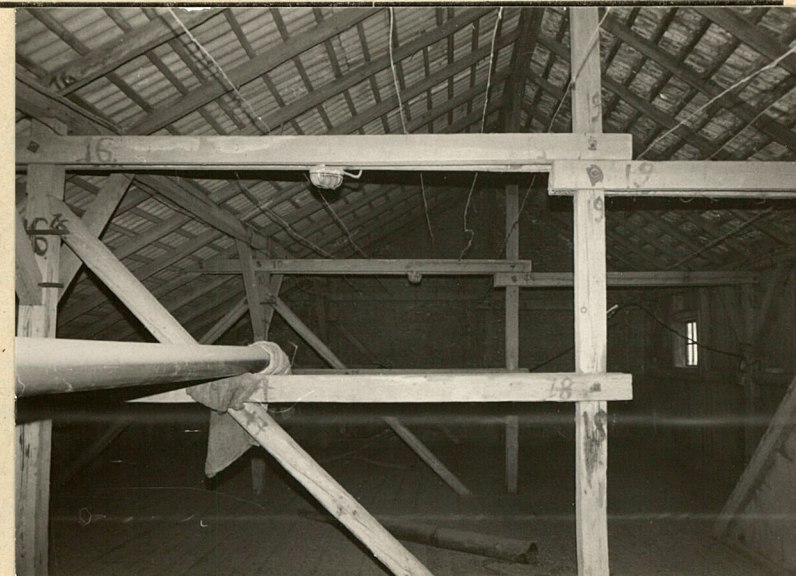
1. Miejscowość <b>JAKUBOWICE</b>	2. Obiekt (nazwa jak w karcie) <b>ZESPÓŁ DWORSKO-FOLWARCZNY</b>	3. Zawartość wkładki (nazwa obiektu lub materiału uzupełniającego) <b>Zdjęcia</b>
-------------------------------------	--------------------------------------------------------------------	--------------------------------------------------------------------------------------



30



31



32

Wkładkę założył: Przemysław Bobrowski - wrzesień 1994r.  
(imię, nazwisko, data)

Miejsce przechowywania negatywów: MNR w Szreniawie

1. Miejscowość

JAKUBOWICE

2. Obiekt (nazwa jak w karcie)

ZESPÓŁ DWORSKO-FOLWARCZNY  
OBORA FORMALSKA NR 5

3. Zawartość wkładki (nazwa obiektu lub materiału uzupełniającego)

Opis, zdjęcia.

Obiekt powstał w 1929 roku. Usytuowany jest w centralnej części zespołu na wsch. od rogi gruntowej prowadzącej od dworu w kierunku folwarku. Budynek dworu oddalony jest około 100 m na pn.-wsch. od obiektu. Budynek posadowiony jest bezpośrednio na ławie fundamentowej. Ściany zewnętrzne wykonane są z cegły pełnej palonej, łączonej zaprawą cementowo-wapienną w wąż krzyżowy, nieotynkowane. Ściany wewnętrzne z cegły pełnej palonej, otynkowane i bielone wapnem. Strop drewniany nagi z belkami stropowymi wspartymi na ścianach nośnych i wtórnie podpartymi metalowym dźwigarem i słupami z dwuteownika. Więźba dachowa drewniana o konstrukcji płatwiowo-krokwiowej z podwójną ścianką stolcową. Dach bezpośrednio kryty eternitem. Posadzka cementowa. Schodów wewnętrznych na poddasze brak. W otworach okiennych metalowe kraty. Drzwi drewniane o konstrukcji deskowo-listwowej na zawiasach pasowych. Budynek na planie prostokątnym, jednotraktowy z wejściem na elewacji frontowej pd. Budynek o bryle zwartej jednokondygnacyjny z poddaszem użytkowym, kryty dachem dwuspadowym. Wnętrze pierwotnie jedno przestrzenne, a później w efekcie powiększenia budynku w kierunku wsch. dwupomieszczeniowe. Instalacja elektryczna. Brak pierwotnego wyposażenia. Elewacja pd. frontowa, pierwotnie symetryczna pięcioosiowa z centralnie umieszczonym otworem drzwiowym zwieńczonym łukiem odcinkowym i symetrycznie rozmieszczonymi otworami okiennymi zwieńczonymi analogicznie. Po powiększeniu budynku elewacja siedmioosiowa z dodatkowym otworem okiennym i drzwiowym zwieńczonymi jak ww. na osiach. Elewacja bez podziałów horyzontalnego i wertykalnego z widoczną jednak wyraźnie granicą między starą i nową częścią budynku. Elewacja zach. symetryczna jednoosiowa na wysokości poddasza z otworem okiennym zwieńczonym łukiem odcinkowym. Elewacja wertykalnie ujęta w dwie lizeny i podzielona gzymsem na wysokości stropu głównej kondygnacji. Elewacja pn. tylna, pierwotnie symetryczna pięcioosiowa, a obecnie sześćoosiowa z analogicznymi jak ww. otworami okiennymi w układzie pasowym. Elewacja wsch. boczna symetryczna jednoosiowa na wysokości poddasza z centralnie umieszczonym otworem okiennym zwieńczonym odcinkowo. Elewacja bez podziałów wertykalnego i horyzontalnego.

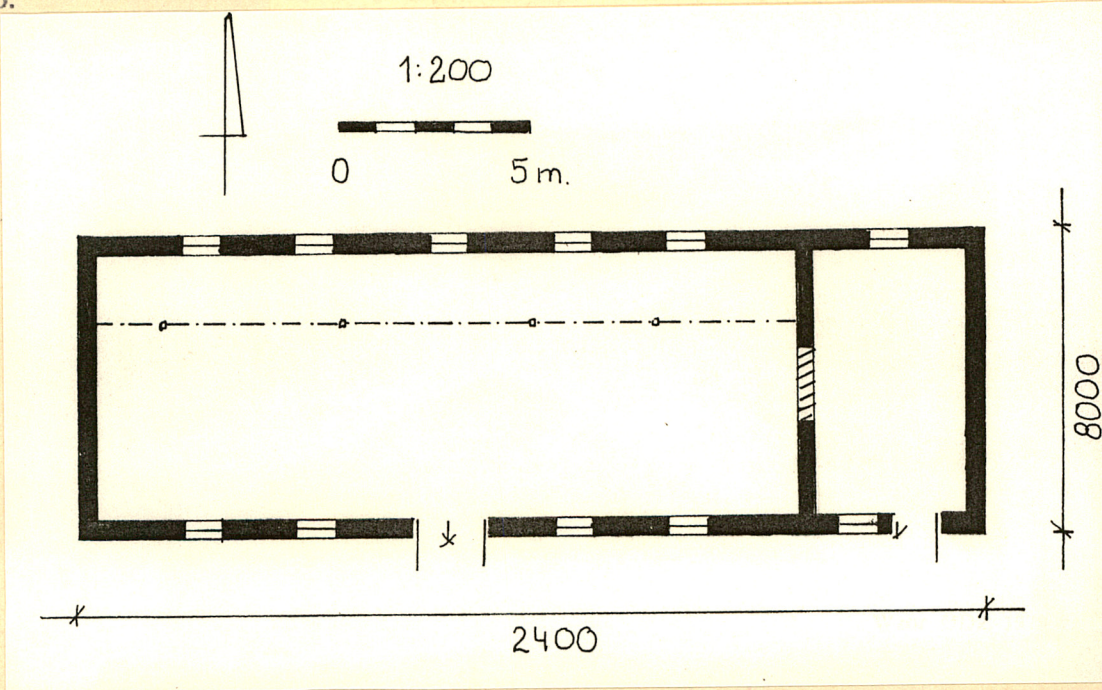


33

wrzesień 1994r.

Miejsce w Szreniawie

Miejsce przechowywania negatywów:





34



35



36



37

1. Miejscowość

JAKUBOWICE

2. Obiekt (nazwa jak w karcie)

ZESPÓŁ DWORSKO-FOLWARCZNY

3. Zawartość wkładki (nazwa obiektu lub materiału uzupełniającego)

Zdjęcia



38



39



40

Wkładkę złożył: Przemysław Bobrowski - wrzesień 1994r.  
(imię, nazwisko, data)

Miejsce przechowywania negatywów: MNR w Szreniawie

wzór ODZ 1978 r.