

A B C D E F G H I J K L Ł M N O P R S T U V W X Y Z

Nr 10068 MAŁOPOLSKIE

1. Obiekt

BUDYNEK MIESZKALNY - Rynek nr 11.

2. Czas powstania
k. XVIII w.
rozb. XIX w.

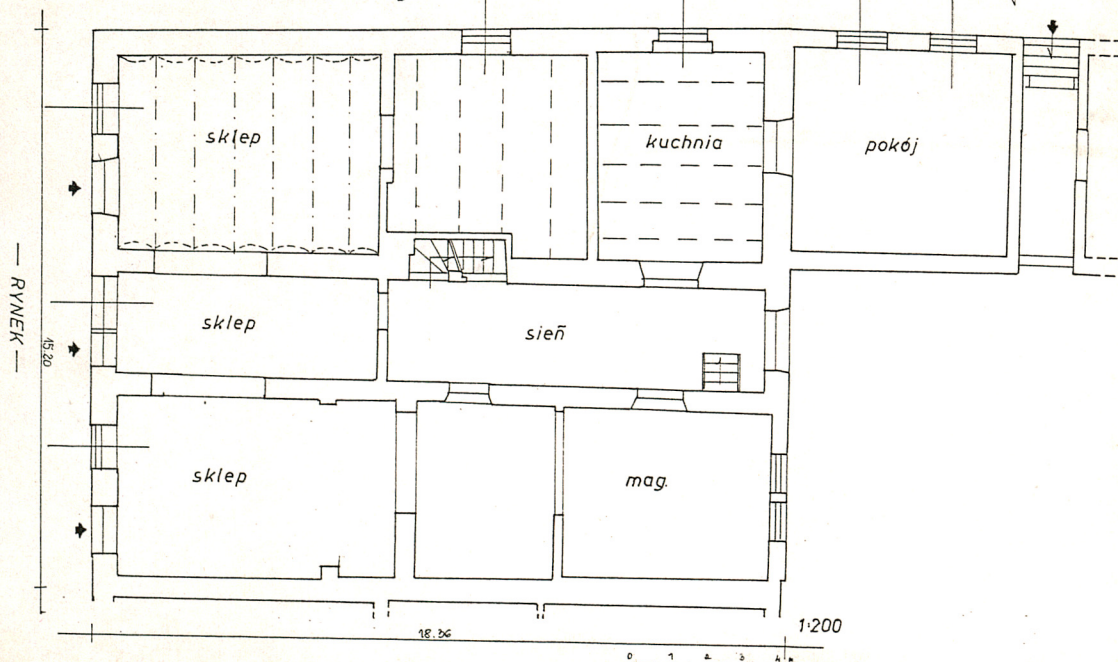
3. Miejscowość

STARY SĄCZ

11

— STARY SĄCZ — Rynek nr 11.

— ul. Królowej Jadwigi —



4. Adres Stary Sącz - Rynek nr 11

nr hipoteczny whl 13, 17, KW 24644

5. Przynależność administracyjna

województwo nowosądeckie

gmina Stary Sącz

pow. Nowy Sącz

6. Poprzednie nazwy miejscowości

-

7. Przynależność administracyjna
przed 1 VI 1975

województwo krakowskie

powiat Nowy Sącz

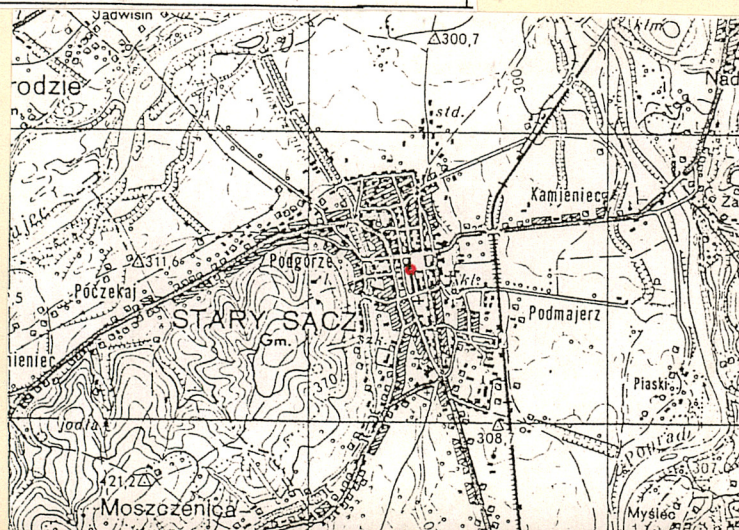
8. Właściciel i jego adres Spółdzielnia
Handlowo - Produkcyjna
" Rolnik "
w Starym Sączu
ul. Sobieskiego 15.

9. Użytkownik i jego adres

j.w. lokale handlowe
mieszkanie lokatorskie

10. Rejestr zabytków

Nr A-809 data 1.07.1996



Budynek wzniesiony został po pożarze miasta Starego Sącza, w 1795 roku. Pożar ów, spowodował znaczną wymianę substancji budowlanej w centrum miasteczka. W większości pierzei rynkowych zbudowane zostały nowe domy, z zachowaniem partii piwnic wcześniejszych obiektów.

Budynek rynek nr 11 stanowi jeden z lepiej zachowanych przykładów budowl wzniesionych w tym czasie. Zachowały się w nim bowiem wnętrza mieszkalne, nie przekształcone licznymi przebudowami, które ze względu na handlowe przeznaczenie większości budynków ulegały częstszym modernizacjom. Budowla w pocz. XIX wieku rozbudowana została o skrzydło zachodnie / ob. Królowej Jadwigi 1. / zajmujące niemal całą długość dawnej działki siedliskowej.

Z historią budynku związana jest postać Jana Nepomucena Danielskiego - malarza urodzonego w 1783 roku w budowli zniszczonej pożarem. Był on synem miejscowego organisty, uczniem Dominika Estreichera.

W roku 1891 w budynku tym mieściły się lokale handlowe i Pierwsza Galicyjska Fabryka Masarska Wincentego Gurgula. Przed 1874 rokiem nieruchomość należała do Wincentego Majewskiego i Franciszki Ksawery Majewskiej. W roku 1896 była własnością Wincentego Chmury i Michaliny z Majewskich Chmurowej. W roku 1925 budynek stanowił wspólną własność wdowy i dzieci po Wincentym: Kazimierza, Zofii i Janiny. W roku 1970 nieruchomość była własnością Marii Chmury i współwłaścicieli. W 1971 roku zakupiła ją Gmina Spółdzielnia "Rolnik". Dziś mieszczą się w niej sklepy i mieszkanie jednej z dawnych właścicielek.

Budowla murowana z cegły z użyciem kamienia, tynkowana.

Sytuacja. Budynek usytuowany jest w zachodniej pierzei rynku starosądeckiego, w narożniku pld-zach. Elewacją południową przylega do ul. Królowej Jadwigi. Położony jest na działce ozn. nr 1859/ 1. Dawna działka siedliskowa o kształcie wydłużonego prostokąta sięgała od zachodu po ul. Staszica. Obecnie skrzydło budynku wzniesione w XIX wieku, posiada odrębny numer działki i nr porządkowy / ul. Królowej Jadwigi 1./. Budynek stoi szczytowo do rynku.

Budynek zbudowany z cegły, z użyciem kamienia, otynkowany. Zbudowany na planie prostokąta, parterowy, częściowo podpiwniczony. Rozbudowany od zachodu o wspomniane skrzydło zajmujące 1/ 2 elewacji zachodniej. Rozplanowanie wnętrza trzytraktowe, trójosiowe, z sienią w osi środkowej, pierwotnie przechodnią. Wnętrze przekształcone, adaptacjami. Dach czterospadowy, kryty blachą. Bryła niska z charakterystycznym wywokim dachem.

Materiał, konstrukcja, technika.

Ławy fundamentowe wykonane z kamienia łamanego na zaprawie wapienno-piaskowej. Cokoł ścian w szerszej okładzinie tynkowej, opracowanej kolorystycznie. Piwnice usytuowane pod narożnikiem pld-wsch i pld-zach. składające się z dwu komór dostępnych osobnymi klatkami schodowymi z sieni. Zejścia do piwnic o schodach kamiennych jednobiegowych. Komory piwniczne o ścianach murowanych z kamienia, nakrytych sklepieniami kolebkowymi, kamiennymi.

Mury budynku wzniesione z cegły i kamienia, tynkowane. Z zewnątrz elewacje pokryte tynkami cementowo-wapiennymi, opracowanymi kolorystycznie w fasadzie. Na elewacji południowej stylizowana polichromia z lat 1980-tych przedstawiająca postacie mieszczan starosądeckich. Wewnątrz budynku ściany pokryte tynkami wapiennymi i częściowo / pomieszczenia handlowe / z obróbkami w cegle okładkowej / łuki nadproży otworów przejściowych /.

Stropy i sklepienia. Trakt frontowy budynku nakryty sklepieniami odcinkowymi i stropami płaskimi wykonanymi w k. XIX wieku. Nad traktami w osi południowej zachowane pierwotne stropy belkowe, nagie. Na jednym / kuchnia / zachowany napis "A Słowo stało się Ciałem i mieszkało między nami". Nad pozostałymi pomieszczeniami stropy płaskie, otynkowane.

Podłogi w pomieszczeniach handlowych traktów frontowych w postaci wylewek i posadzek z płytek ceramicznych. W mieszkaniu lokatorskim podłogi deskowe.

Otwory okienne w elewacji frontowej, duże prostokątne, bez obramień, z oknami metalowymi szklonymi taflowo. W pozostałych elewacjach otwory okienne prostokątne zróżnicowane wielkościami, ze stolarką drewnianą dwuskrzydłową, dwu- i czteropłową.

Otwory drzwiowe. W fasadzie otwory drzwiowe prostokątne, z drzwiami metalowymi szklonymi taflowo. W elewacji tylnej / zachodniej / do sieni drzwi dwuskrzydłowe, płycinowe z przeszklonym nadświetlem. Skrzydła o bogatym detalu stolarskim. Podobne opracowanie posiadają drzwi do sieni oddzielającej budynek frontowy od skrzydła. Otwory przejść między lokalami handlowymi frontu z wtórnie wykonanymi arkadami, o kostkowym, ceglany opracowaniu łuków nadproży.

Urządzenia grzewcze w mieszkaniu lokatorskim w postaci trzonu kuchennego z blachą grzewczą i ogrzewaczy kaflowych wykonanych współcześnie. W lokalach handlowych ogrzewanie elektryczne.

Elewacje. Frontowa - pięcioosiowa, o przekształconych otworach wejść i okien. Tynkowana gładko, z opracowaniem kolorystycznym cokołu i glicyfów okiennych. Osłonięta wydatnym okapem dachu wspartym na słupach o ciesielskich profilach z kolorystycznym opracowaniem pozornych mieczowań i docinanej listwy podokapowej. Podcień podbity dołem szalunkiem deskowym, lakierowanym.

14. Kubatura

c.d. wkł. 1.

ok. 1250 m³

15. Powierzchnia użytkowa zab.

ok. 320 m² + skrzydło

16. Przeznaczenie pierwotne

mieszkalno-handlowe

17. Użytkowanie obecne

mieszkalno - handlowe

18. Prace budowlane i konserwatorskie, ich przebieg i dokumentacja

Rozbudowa w k. XIX, pocz. XX w.

Przebudowy wnętrza : pocz. XIX w., 1930-31, 1970, 1994.

19. stan zachowania (fundamenty, ściany zewnętrzne, ściany wewnętrzne, sklepienia, stropy, konstrukcje dachowe, pokrycie dachu, wyposażenie i instalacje)

Budowla w dobrym stanie technicznym.

20. Najpilniejsze postulaty konserwatorskie

Otoczyć opieką konserwatorską.

21. Akta archiwalne (rodzaj akt, numer i miejsce przechowywania)

1. Archiwum Państwowe w Nowym Sączu. Akta m. Starego Sącza - Akta Budowlane - sygn 476, 40, 41.
2. Sąd Rejonowy w Nowym Sączu. Wydział Ksiąg Wieczystych - whl, 13, 17, KW 24644.

22. Bibliografia

1. Stary Sącz. Dokumentacja historyczno-konserwatorska. Oprac. Beiersdorf Zb., Krasnowolski B., PKZ Kraków 1977.
2. Beiersdorf Zb., Krasnowolski B., Stary Sącz. Zarys historii rozwoju przestrzennego. Kraków 1985.
3. Samek J., Stary Sącz. Dokumentacja historyczna. Kraków 1958.
4. Stary Sącz od czasów najdawniejszych do 1939 r. Oprac. zb. pod red. H. Barycza. Kraków 1958.
5. Barycz H., Stary Sącz przez stulecia. " Małopolskie Studia Historyczne ", I, 1958.
6. Bazieliński W., Historie starosądeckie. Studia z dziejów miasta. Kraków 1965.

23. Źródła ikonograficzne i fotografia (rodzaj, miejsce przechowywania, sygnatury)

1. Inwentaryzacja architektoniczno-budowlana. Stary Sącz Blok III - Rynek nr 11, 12, 13, 14, 15, 16, 17. Oprac. Krakowskie Przedsiębiorstwo Geodezyjne. Egz. w arch. WKZ w Nowym Sączu - sygn. 1114.

24. Uwagi różne

25. Opracował

tekst mgr Marek H. Grabski październik 1996 r.

imie, nazwisko, data, podpis

plany, rysunki j.w. październik 1996 r.

imie, nazwisko, data, podpis

zdjęcia fotogr. j.w. październik 1996 r.

imie, nazwisko, data, podpis

miejsce przechowywania negatywów PSOZ Nowy Sącz

Karta po wypełnieniu podlega ochronie na podstawie przepisów prawa autorskiego

26. Adnotacje o inspekcjach, informacje o zmianach (daty, imiona i nazwiska wypełniających)

1958.

27. Załączniki

WKLADKA DO KARTY EWIDENCYJNEJ ZABYTEKÓW ARCHITEKTURY I BUDOWNICTWA

ZAŁĄCZNIK NR 1.

1. Miejscowość S T A R Y S Ą C Z	2. Obiekt (nazwa jak w karcie) Budynek mieszkalny - Rynek nr 11.	3. Zawartość wkładki (nazwa obiektu lub materiału uzupełniającego) Fot. dodatkowe + c.d. opisu.
---------------------------------------	---	--

c.d. pkt 12.

Zbudowany na planie prostokąta, parterowy, częściowo podpiwniczony. Przy elewacji zachodniej rozbudowany o skrzydło parterowe o układzie amfiladowym pomieszczeń. Korpus frontowy trójosiowy, trzytraktowy, pierwotnie z przechodnią sienią na osi. Budowlą nakryta dachem czterospadowym, pobitym blachą. Nad skrzydłem dach jednospadowy. Budynek o typowej bryle i rozplanowaniu charakterystycznej dla zabudowy Starego Sącza z przełomu XVIII i XIX wieku. Skrzydło o skromnym historyzującym wystroju elewacji ukształtowanym w XIX w.

c.d. pkt 13.

Elewacja południowa tynkowana gładko, bez cokołu, z umieszczoną wspomnianą polichromią przedstawiającą mieszczan. Elewacja tylna - częściowo zabudowana, trójosiowa, bez detalu, ze starszą bramą. Dach o wieźbie krokwiowo-płatwiowej, ze stolcami, pobitej deskami i blachą. W połaci zachodniej czterospadowego dachu małe oczko-wywietrznik, o barokowej linii. Kominy murowane z cegły. Budynek posiada instalację elektryczną i wodno-kanalizacyjną.



widok
od
płn-wsch.



elewacja frontowa

Wkładkę założył: mgr Marek Grabski październik 1996 r.
(Imię, nazwisko, data)

Miejsce przechowywania negatywów: PSOZ Tarnów



widok od południa



podcień



elewacja zachodnia



elewacja południowa / od pld-zach./

1. Miejscowość

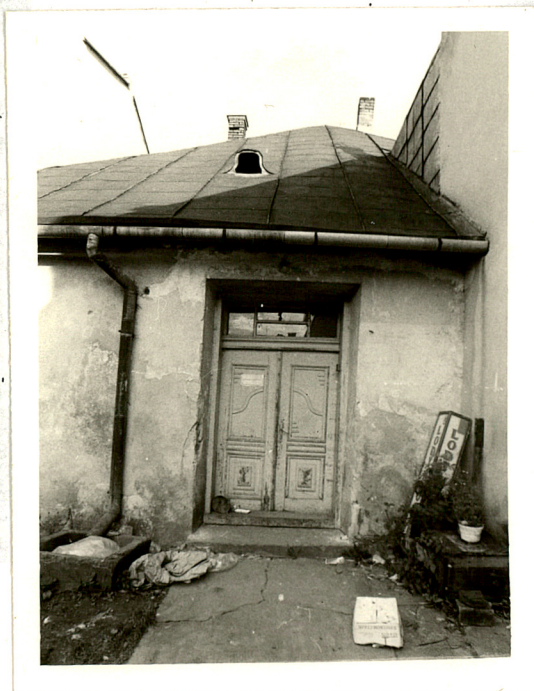
S T A R Y S ą c z

2. Obiekt (nazwa jak w karcie) Budynek

mieszkalny - Rynek nr 11.

3. Zawartość wkładki (nazwa obiektu lub materiału uzupełniającego)

Fot, dodatkowe.



brama w elewacji zachodniej



brama w elewacji południowej
/ od ul. Królowej Jadwigi /



detal słupów
podcienia

Wkładkę złożył: mgr Marek Grabski październik 1996 r.

(Imię, nazwisko, data)

Miejsce przechowywania negatywów: PSOZ Nowy Sącz



brama w elewacji północnej
/ do sieni oddzielającej
skrzydło od budynku frontowego/



komora piwniczna pod narożnikiem
południowo-wschodnim budynku



zejście do
piwnicy



jedno z pomieszczeń z dawnym
stropem belkowym.

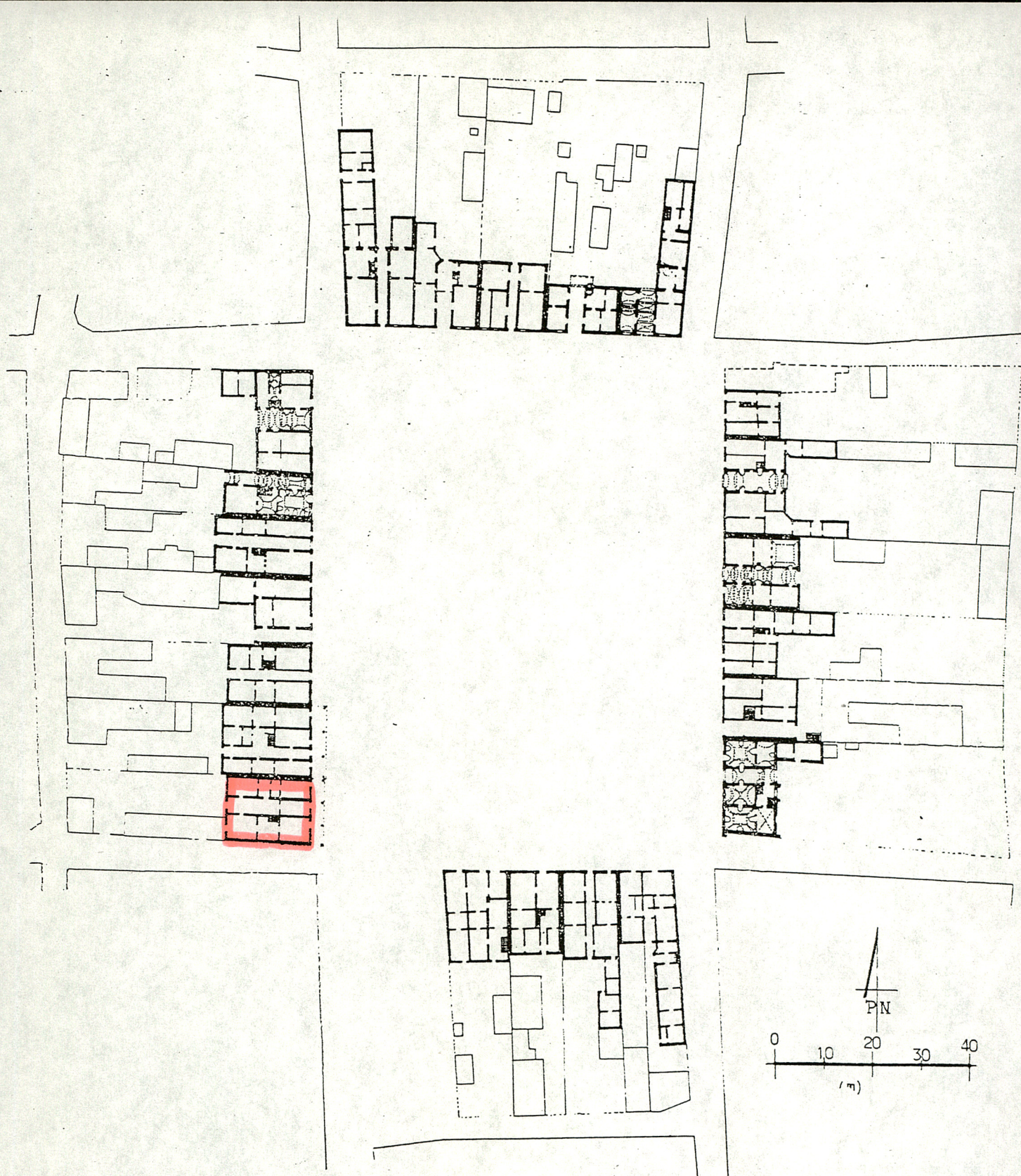
1. Miejscowość S T A R Y S A C Z	2. Obiekt (nazwa jak w karcie) Budynek mieszkalny - Rynek nr 1.	3. Zawartość wkładki (nazwa obiektu lub materiału uzupełniającego) Fot. dodatkowe.
---------------------------------------	--	---



skrzydło budynku
/ ob. ul. Królowej Jadwigi 1 /
widok od zach. z ul. Staszica /

Wkładkę założył: mgr Marek Grabski październik 1996 r.
(Imię, nazwisko, data)

Miejsce przechowywania negatywów: PSOZ Nowy Sącz



9. Zabudowa przyrynkowa, rzut parterów

/ meprodukcja z pracy : Beiersdorf Zb.,
Krasnowolski B., Stary Sącz. Zarys historii
rozwoju przestrzennego. Kraków 1985 /