

A B C D E F G H I J K L Ł M N O P R S T U V W X Y Z

Nr

8400

1. Obiekt

WILLA KOMENDANTA OBOZU HOESSA

2. Czas powstania

1935-1937

3. Miejscowość

OŚWIĘCIM

4. Adres:

Oświęcim, ul. Legionów 88

nr hipoteczny

5. Przynależność administracyjna

województwo: małopolskie

powiat: oświęcimski

gmina : Oświęcim

6. Poprzednie nazwy miejscowości

Auschwitz

7. Przynależność administracyjna

przed 01.01.1999

województwo bielsko-bialskie

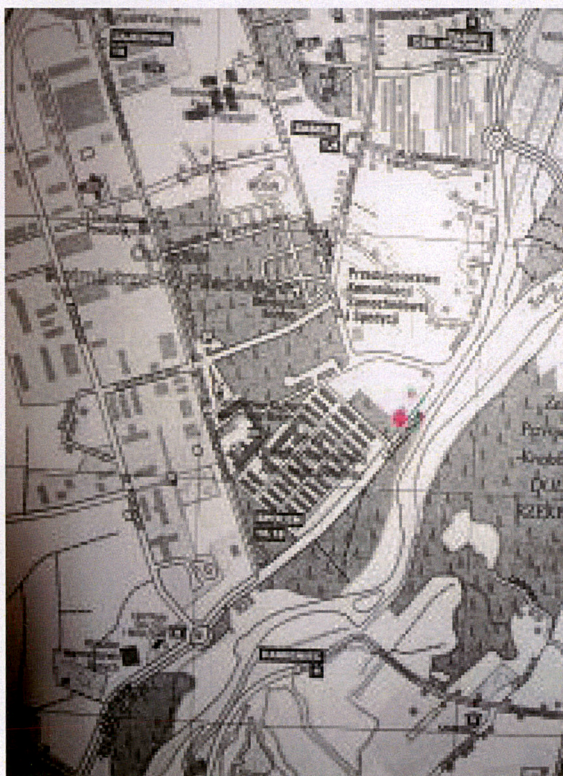
8. Właściciel i jego adres

Osoba prywatna

9. Użytkownik i jego adres

Osoba prywatna

10. Rejestr zabytków



Obiekt wzniesiony został w latach 1935-1937 przez Józefa Soję, który został odkomenderowany do Oświęcimia we wrześniu 1933 roku. Przed wojną był on żołnierzem w stopniu sierżanta. Wiadomo, że w późniejszym okresie zmieniono dach zaopatrując go w okna wykuszowe, początkowo dach był płaski. W chwili wybuchu wojny właściciel willi wyjechał na front i dotarł do Rumunii i do obozu jenieckiego. Początkowo w koszarach (późniejszy obóz KL Auschwitz) znajdowali się jeńcy polscy, którzy zostali w późniejszym okresie wywiezieni do Rzeszy. Ich komendantem był Austriak, który mieszkał na piętrze willi. Rodzina właściciela zmuszona została do opuszczenia willi. Budynek przekazano późniejszemu komendantowi obozu Hoessowi, który zamieszkał w niej, aż do czasu swojego wyjazdu do Berlina. Do Oświęcimia Hoss przybył 30 kwietnia 1940 roku. W czasie jego nieobecności willa pełniła prawdopodobnie funkcje biurowe.

Obiekt wzniesiony został w latach 1935-1937 przez Józefa Soję, który został odkomenderowany do Oświęcimia we wrześniu 1933 roku. Przed wojną był on żołnierzem w stopniu sierżanta. Wiadomo, że w późniejszym okresie zmieniono dach zaopatrując go w okna wykuszowe, początkowo dach był płaski. W chwili wybuchu wojny właściciel willi wyjechał na front i dotarł do Rumunii i do obozu jenieckiego.

(cd. wkładka nr 1)

Sytuacja: Obiekt znajduje się przy ul. Legionów 88 w Oświęcimiu w dzielnicy Zasole, w pobliżu byłego obozu koncentracyjnego KL Auschwitz.

Materiał i konstrukcja: murowany z cegły, zarówno ściany fundamentowe, nośne i działowe, stropy ceramiczne, więźba dachowa tradycyjna krokwiowo-płatwiowa, otynkowany, dach kryty dachówką ceramiczną.

Rzut: budynek jednorodzinny na planie kwadratu, ze ściętym narożnikiem.

Bryła: dwukondygnacyjna, zwarta, z poddaszem użytkowym, kryta dachem czterospadowym

Elewacje: Elewacja wschodnia -frontowa: w części parterowej (po lewej stronie od drzwi wejściowych) rozmieszczono 2 okna. Jedno dwuskrzydłowe czteropolowe i jedno trójskrzydłowe sześciopolowe podwójne (skrzynkowe). Część ta jest oddzielona płaskim, ubogo profilowanym pilastrem od części klatki schodowej. Drzwi wejściowe są dwuskrzydłowe podzielone na 24 okienka. Nad nimi umieszczono płaski daszek, powyżej którego znajdują się okna doświetlające klatkę schodową. Jest to prostokątny pionowy otwór zaopatrzony w 6 kwater okiennych o formie leżącego prostokąta. W lewym narożniku „ściętym”- w części parterowej umieszczono okno dwuskrzydłowe czteropolowe podwójne. Na pierwszym piętrze znajduje się balkon z metalową balustradą bez zdobień. Drzwi balkonowe są dwu skrzydłowe podzielone na 10 mniejszych okienek. W części dachowej umieszczono lukarny- o konstrukcji drewnianej z 3 okienkami o formie stojącego prostokąta. Elewacja pd. boczna (lewa): rozmieszczono tu 4 okna, 2 na parterze i 2 na piętrze. Okna są trójskrzydłowe sześciopolowe ze ślaniem znajdującym się w 2/3 wysokości okna. Część środkowa wyodrębniona jest skromnym ryzalitem. Dach czterospadowy z niedużą lukarną z oknem składającym się z trzech kwater o formie stojącego prostokąta. Elewacja zach. (tylna): w części parterowej rozmieszczono 3 okna dwuskrzydłowe czteropolowe podwójne. I piętro zaopatrzono w 4 okna – dodatkowe w osi okien parterowych. W części dachowej widoczna lukarna – konstrukcja drewniana, z 6 okienkami o formie stojącego prostokąta. Elewacja północna boczna (prawa): w części parterowej widoczne schodki prowadzące do wejścia bocznego, nad którym wznosi się niewielkie zadaszenie. Parter zaopatrzony w 3 okna. Jedno dwuskrzydłowe czteropolowe i dwa mniejsze. Pierwsze piętro to 4 otwory okienne. Jedno okno dwuskrzydłowe i trzy mniejsze. W dachu widoczna lukarna o konstrukcji drewnianej z mniejszymi jednopolowymi okienkami.

Wnętrze: przekształcone

Wyposażenie: brak wyposażenia oryginalnego.

Instalacje: wod.-kan., elektryczna, gazowa, teletechniczna.

14. Kubatura	15. Powierzchnia użytkowa	16. Przeznaczenie pierwotne	17. Użytkowanie obecne
1800 m ³	700 m ²	mieszkalne	mieszkalne
18. Prace budowlane i konserwatorskie, ich przebieg i dokumentacja		19. Stan zachowania (fundamenty, ściany zewnętrzne, ściany wewnętrzne, sklepienia, stropy, konstrukcje dachowe, pokrycie dachu, wyposażenie i instalacje)	
<p>Obiekt od chwili powstania był remontowany na potrzeby aktualnych właścicieli. Wiadomo, że zmianom uległa konstrukcja dachu, w związku z adaptacją poddasza na cele mieszkalne.</p>		<p>Aktualny stan zachowania jest zadowalający. Obiekt jest użytkowany. Widoczne są niewielkie uszkodzenia tynku w elewacji tylnej.</p>	
		20. Najpilniejsze postulaty konserwatorskie	
		<p>Uzupełnienie tynków w elewacji tylnej budynku. Bieżące utrzymanie budynku.</p>	

21. Akta archiwalne (rodzaj akt, numer i miejsce przechowywania)

Archiwum PMO Relacja złożona przez Józefa Soję 27 lipca 1962 r. w Oświęcimiu. Ośw. T.39, s. 34-37.
Relacja złożona przez Emilię Soję 5 października 1998 roku w Oświęcimiu. Ośw. T. 139, s.56-57.

22. Bibliografia

D. Czech, Kalendarium wydarzeń w KL Auschwitz, Wyd. PMO, 1992.

23. Źródła ikonograficzne i fotografie (rodzaj, miejsce przechowywania)

24. Uwagi różne

25. Opracował

tekst mgr inż. arch. Ludomir Książek , październik 2007

plany, rysunki j.w.

zdjęcia fotograficzne j.w.

miejsce przechowywania negatywów :

Karta po wypełnieniu podlega ochronie na podstawie przepisów prawa autorskiego.

26. Adnotacje o inspekcjach, informacje o zmianach (daty, imiona i nazwiska wypełniających)

27. Załączniki

Wkładka 1

1. Miejscowość	2. Obiekt (nazwa jak w karcie)	3. Zawartość wkładki (nazwa obiektu lub materiału uzupełniającego)
Oświęcim	Willa komendanta obozu Hoessa	cd. pkt. 12, fotografie

cd. pkt. 12

Początkowo w koszarach (późniejszy obóz KL Auschwitz) znajdowali się jeńcy polscy, którzy zostali w późniejszym okresie wywiezieni do Rzeszy. Ich komendantem był Austriak, który mieszkał na piętrze willi. Rodzina właściciela zmuszona została do opuszczenia willi. Budynek przekazano późniejszemu komendantowi obozu Hoessowi, który zamieszkał w niej, aż do czasu swojego wyjazdu do Berlina. Do Oświęcimia Hoss przybył 30 kwietnia 1940 roku. W czasie jego nieobecności willa pełniła prawdopodobnie funkcje biurowe.

Spis fotografii:

1. Elewacja południowa boczna
2. Fragment elewacji zachodniej tylnej
3. Fragment elewacji frontowej wschodniej– wejście, klatka schodowa
4. Narożnik elewacji zachodniej i południowej

Fot.1



Fot. 2





Fot. 3



Fot.4