

1. Obiekt

KOŚCIÓŁ PW. MATKI BOSKIEJ WSPOMOŻYCIELKI WIERNYCH (PODOMINIKAŃSKI)

868/1

2. Czas powstania

I. poł. XIV w., 1899-1906 r.
rozbudowa 1975-1984 r.

3. Miejscowość

OŚWIĘCIM

4. Adres ul. Jagielly 10 32-600 Oświęcim

pb. 168 pow. 3 a 26 m² pb. 169 pow. 28 a 37 m²
nr hipoteczny.....

lub ewid. gruntów.....

5. Przynależność administracyjna

województwo..... małopolskie (powiat oświęcimski)

gmina..... Oświęcim

6. Poprzednie nazwy miejscowości

7. Przynależność administracyjna
przed 1 VI 1975

województwo..... krakowskie (do 1999 r. bielskie)

powiat..... oświęcimski

8. Właściciel i jego adres

Parafia Rzymskokatolicka
Matki Boskiej Wspomożenia Wiernych
ul. Jagielly 10 32-600 Oświęcim

9. Użytkownik i jego adres

jw. + Zespół Szkół Salezjańskich
ul. Jagielly 10
32-600 Oświęcim

10. Rejestr zabytków

A - 644/89

04.09.1989 r.

Nr.....data.....



Zakon Dominikanów do Oświęcimia sprowadził w 1291 r. książę cieszyński i oświęcimski Mieszko III. Klasztor i kościół dominikański pw. Św. Krzyża wybudował i uposażył w 1317 r. jego syn książę Władysław wraz z żoną Eufrozyną. Murowany z cegły, orientowany, kościół miał kształt prostokąta, nieco zwężonego w części prezbiterium. W 1519 r. pożar strawił około 2/3 miasta wraz z kościołem dominikańskim, który jednak wkrótce odbudowano. Około połowy XVI w. świątynia została prawdopodobnie zajęta przez innowierców i częściowo zniszczona. Odrestaurowano ją w latach 1608-1610. W 1816 r., na mocy dekretu cesarza Józefa II z 1782 r., nastąpiła kasata zakonu Dominikanów w Oświęcimiu. Ostatni zakonnik opuścił klasztor w 1819 r. Dobra poddominikańskie kupił od rządu austriackiego proboszcz oświęcimski ks. Idzi Russocki i przekazał je swemu bratankowi, Kajetanowi Russockiemu. Nowy właściciel doprowadził do ruiny kościół i kaplicę św. Jacka, która powstała z przekształcenia w 1594 r. kapitułarza zakonnego. Zrabowano bibliotekę i kradziono nagrobki. Organy sprzedano do kościoła w Lipniku, a ambonę do kościoła w Przeciszowie. W 1845 rozebrano dach kościoła. Wkrótce runęło sklepienie. Po śmierci Russockiego jego spadkobierczyni Konstancja Sobolewska, sprzedała w 1872 r. klasztor, współwłaścicielowi dóbr oświęcimskich, żydowskiemu kupcowi Landauowi. Pozostałe zabudowania i parcelę nabyła rodzina Schönkera, żydowskiego przemysłowca i fabrykanta z Oświęcimia. W kaplicy św. Jacka, Landau urządził skład szmat. W ruinach kościoła umieścił stajnię, skład węgla, nawozów sztucznych i nafty. Pod murami klasztornymi znajdowały się śmietniki i doły kloaczne. W 1894 r. z inicjatywy proboszcza oświęcimskiego, ks. prałata Andrzeja Knysza, powołano komitet obywatelski, którego celem było zebranie funduszy na wykupienie klasztoru poddominikańskiego. Jeszcze w tym samym roku odzyskano kaplicę św. Jacka, a rok później ruiny kościoła św. Krzyża, oficynę klasztorną i parcele poddominikańskie. Zamiarem księdza Knysza było nie tylko odrestaurowanie dawnego zespołu klasztornego, lecz także powołanie w jego murach *"...humanitarno-religijnej instytucji wychowawczej dla młodzieży miejscowej"*. Wsparcia w realizacji tego projektu udzieliły mu władze Zgromadzenia Salezjańskiego w Turynie, które zdecydowały się na założenie w Oświęcimiu polskiego ośrodka Zgromadzenia. Salezjanie przybyli do Oświęcimia w 1897 r. Ostatecznie Zgromadzenie przejęło poddominikańskie dobra klasztorne w końcu 1899 r.

SYTUACJA. Kościół parafialny pw. Matki Boskiej Wspomożycielki Wiernych zlokalizowany został w zespole zabudowy Zakładu Zgromadzenia Salezjanów położonym w centrum Starego Miasta w Oświęcimiu, około 100 m na południe od Rynku. Zabudowania zespołu zajmują rozległy teren położony pomiędzy ul. Jagielly od wschodu, a Bulwarami nad rzeką Sołą. Najstarsza część zespołu stanowi dominantę krajobrazową w tej części miasta. Złożona jest z budynku głównego (Domu Macierzystego i Zakładu Salezjanów, z lat 1900-1901) ze skrzydłami (z 1904 i 1912 r.), usytuowanego na północ od niego kościoła pw. Matki Boskiej Wspomożycielki Wiernych (poddominikańskiego) i położonej między nimi, kaplicy pw. św. Jacka (z I. połowy XIV w., do 1594 r. kapitułarza zakonnego Dominikanów, od XVII do XIX w. w ruinie, odrestaurowanej w 1894 r.). Przy ciągu ul. Jagielly, w pobliżu kaplicy ustawiony jest posąg Św. Jana Bosko, ufundowany w 1998 r. przez księży Salezjanów, wychowanków Zakładu i Gminę Oświęcim. Na południe od obiektów zabytkowych położone są szkolne budynki gospodarcze i warsztatowe wzniesione w 2. połowie XX w. oraz boiska sportowe i tereny zielone. Kościół orientowany.

MATERIAL, KONSTRUKCJA, TECHNIKA. Kościół murowany z cegły, sztucznego kamienia i żelbetu, nie tynkowany. Mury nawy i kruchty (dawnego prezbiterium) zachowane częściowo z dawnego kościoła Dominikanów., z I. połowy XIV w., odbudowane w latach 1899-1906. Od zachodu nowa część świątyni, z lat 1975-1984. Skarpy opinające mury zewnętrzne ceglane. Kapniki z płyt ze sztucznego kamienia. W części podziemnej kościoła sklepienia kolebkowe na pasach, sklepienia stropowe odcinkowe i stropy płytowo-żebrowe z żebrami podpartymi wielobocznymi słupami. Sklepienia kruchty, nawy i prezbiterium krzyżowo-żebrowe, z żebrami spływającymi na głowice pilastrów i półkolumnienek. Wieżba dachowa drewniana, konstrukcji krokwiowo-stolcowej, ze ścianami stolcowymi spiętrzonymi. Dachy części zabytkowej kościoła kryte dachówką ceramiczną. Części nowej, blachą. Posadzki w części podziemnej świątyni z początku XX w., z wielobarwnych płytek ułożonych we wzory geometryczne. W nawie i przedsionku posadzki nowe z płyt marmurowych. Schody zewnętrzne żelbetowe. W części podziemnej jednobiegowe, dwubiegowe proste i dwubiegowe łamane, ze stopnicami ze sztucznego kamienia i drewnianymi poręczami mocowanymi do ścian. Stolarka drzwiowa i okienna indywidualna. Otwory drzwiowe prostokątne. Drzwi płycinowe, jedno- i dwuskrzydłowe, mocowane w futrynach skrzynkowych, niektóre częściowo przeszklone lub z przeszklonymi wielokwaterowo nadświetlami. Okna w kruchcie i nawie neogotyckie, wykonane w 4. ćw. XX w., z laskowaniami, wiatrownicami i maswerkami w kształcie trójliści ułożonych z okręgów. Witraże wielobarwne z tego samego czasu. Okna w dobudówkach pomiędzy skarpami od południa podwójne, dwu- i trójdzielne, trójpoziomowe, przeszklone sześciokwaterowo. Otwory okienne zwieńczone łukami odcinkowymi. Okna w części nowej kościoła podwójne, trójpoziomowe, trójdzielne. Otwory okienne prostokątne, niektóre zwieńczone łukami odcinkowymi lub ostrolukowo.

RZUT. Zabytkowa część kościoła złożona z kruchty w kształcie wydłużonego prostokąta (dawnego prezbiterium) i szerszej od niej, prostokątnej nawy, zakończonej w przedłużeniu, niewielkim, prostokątnym prezbiterium. Kruchta i nawa opięte skarpami, pomiędzy którymi od południa prostokątne dobudówki. Część zachodnia na planie ośmioboku, z wbudowanym nowym kościołem, i częścią mieszkalną dla księży Salezjanów. Kruchta zabytkowej części kościoła czteroprześłowa, nawa pięcioprześłowa z emporami między przęsłami. Wejście główne do kościoła od strony ul. Jagielly. Wejścia boczne z dziedzińca z kaplicą św. Jacka lub przez nowy kościół. Oktogon połączony z zachodnim skrzydłem budynku głównego Zakładu Salezjańskiego.

BRYŁA. Kościół o masywnej, znacznie rozczłonkowanej bryle. Składa się ze starszej części zabytkowej od wschodu i nowego kościoła z częścią mieszkalną dla księży. Od wschodu wąska, wydłużona, prostopadłościenna kruchta (pierwotne prezbiterium), z przejściem do szerszego, prostopadłościennego korpusu nawowego. Nawa i kruchta na zewnątrz opięte skarpami, pomiędzy którymi od południa parterowe dobudówki. Dach nad kruchtą niższy od dachu nad nawą. Obydwa

14. Kubatura ok. 3500 m ³ (zabytkowa część kościoła)	15. Powierzchnia użytkowa ok. 250 m ² (zabytkowa część kościoła)	16. Przeznaczenie pierwotne kościół dominikański	17. Użytkowanie obecne kościół parafialny
18. Prace budowlane i konserwatorskie, ich przebieg i dokumentacja (po 1945 r.)		19. Stan zachowania (fundamenty, ściany zewnętrzne, ściany wewnętrzne, sklepienia, stropy, konstrukcje dachowe, pokrycie dachu, wyposażenie i instalacje) Obiekt znajduje się w dobrym stanie technicznym.	
20. Najpilniejsze postulaty konserwatorskie Kościół jest cennym zabytkiem o znacznych walorach historycznych, architektonicznych i krajobrazowych. Jest jednym z dwóch średniowiecznych obiektów sakralnych zachowanych z dawnego zespołu klasztoru Dominikanów. Odbudowany na początku XX w. przez Zgromadzenie Salezjańskie pełni rolę świątyni szkolnej Zakładu Salezjańskiego, kościoła parafialnego i miejsca kultu maryjnego.			

21. Akta archiwalne i źródła ikonograficzne (rodzaj, numer i miejsce przechowywania)

- *Decyzja z 04.09.1989 r. o wpisaniu zespołu Zgromadzenia Księży Salezjanów: kościoła pw. Matki Bożej Wspomożycielki Wiernych, kaplicy św. Jacka i Zakładu Salezjańskiego Św. Jana Bosko (klasztoru) w Oświęcimiu do rejestru zabytków województwa bielskiego.* Archiwum WOSOZ w Krakowie.
- Karta ewidencyjna (tzw. biała) Zespołu kościoła, kaplicy i Zakładu Salezjanów w Oświęcimiu, oprac. M. Rawecki, 1986.

23. Uwagi różne

24. Opracowanie karty ewidencyjnej

mgr Tadeusz Śledzikowski, IX 2002 r.

tekst.....
imię, nazwisko, data, podpis

plany, rysunki.....
jw.
imię, nazwisko, data, podpis

zdjęcia fotogr.....
jw.
imię, nazwisko, data, podpis

miejsce przechowywania negatywów.....
jw.

KARTA PO WYPEŁNIENIU PODLEGA OCHRONIE NA PODSTAWIE PRZEPISÓW PRAWA AUTORSKIEGO

22. Bibliografia

- Katalog zabytków sztuki w Polsce. T. I. *Województwo krakowskie*, red. J. Szablowski, Warszawa 1953.
- J. Ptaszkowski, *Opowieści spod Zamkowej Góry*, Oświęcim 1983.
- J. Ptaszkowski, *Sanktuarium Matki Bożej Wspomożenia Wiernych w Oświęcimiu*, Kraków 1998.
- J. Ptaszkowski, *Rzecz o dobrej sławie Oświęcimia. Karty z historii Zakładu Księdza Bosko*, Kraków 1998.
- H. Górka, *Uwagi o działalności konserwatorskiej Sławomira Odrzywolskiego w Oświęcimiu*, w: *Ochrona Zabytków* nr 1/84.
- *Oświęcim. Studium historyczno-urbanistyczne*, oprac. L. Daniłczyk, L. Sulerzyska, B. Wojnar, m-pis PPPKZ Kraków 1990.
- J. Zinkow, *Oświęcim i okolice*, Oświęcim 1994.

25. Adnotacje o inspekcjach, informacje o zmianach (daty, imiona i nazwiska wypełniających)

26. Załączniki

1. Miejscowość OŚWIĘCIM	2. Obiekt (nazwa jak w karcie) KOŚCIOŁ PW. MB WSPOMOŻYCIELKI	3. Zawartość wkladki (nazwa obiektu lub materiału uzupełniającego) cd. punktu 12 I 13
----------------------------	--	--

cd. punktu 12

Jeszcze w 1894 r. przystąpiono do restaurowania kaplicy św. Jacka według projektu architekta krakowskiego *Ślawomira Odrzywolskiego (1846-1933)*. Kilka lat później podjęto prace mające na celu odrestaurowanie kościoła poddominikańskiego. W 1898 rozpoczęto gromadzenie materiałów budowlanych m.in. cegły z cegielni w Osieku. W 1899 r. *Ślawomir Odrzywolski* przedstawił sporządzony wspólnie z architektem *Józefem Pokutyńskim (1859-1929)* projekt restauracji kościoła. Prace rozpoczęto od prezbiterium, gdzie z wielką dbałością odtworzono pierwotne kształty okien i na podstawie reliktyw zrekonstruowano maswerki okienne i sklepienia. W 1900 działania ukończono i nakryto prezbiterium dachem dwuspadowym. Na tym zakończył się udział *Odrzywolskiego* w restauracji klasztoru poddominikańskiego. Restauracja wywołała spór konserwatorski, którego głównym przedmiotem było umieszczenie wejścia do kościoła po stronie wschodniej (niezgodnie ze stanem pierwotnym). Nie zaakceptowano też projektu odbudowy korpusu nawowego proponowanego przez *Odrzywolskiego*. Dalsze prace przy restauracji świątyni prowadzone były według planów Włocha, inżyniera *Mario Ceradiniego*, budowniczego zakładów salezjańskich. *Ceradini* proponował m.in. wprowadzenie filarów przyściennych dla podtrzymania empor i wyodrębnienia rzędu kaplic, zmianę kształtu skarp, a także usunięcie wieżyczki dawnego lektorium i nowej kruchty kaplicy św. Jacka dla wprowadzenia krużganka krytego. Największy protest konserwatorów wzbudził jednak projekt kolosalnego oktagonu, podstawy wieży przy dawnej elewacji zachodniej. Były to pomysły obce tradycji polskiego gotyku i zaprzeczające zasadom restauracji zabytków. Jednak mimo protestów projekt został częściowo zrealizowany. Nawet w odrestaurowanym prezbiterium we wschodniej ścianie przebito otwór wejściowy, czyniąc z dawnego prezbiterium nawę. Wszystko to doprowadziło do znacznego zniekształcenia zabytku. W 1902 r. rozpoczęto odbudowę nawy kościoła. Wkrótce działania te przerwano na skutek interwencji konserwatorów. Podjęto je w 1903 r. M.in. podwyższono i naprawiono popękane mury nawy, zabudowano wnętrza filarami mającymi stanowić oparcie dla bocznych galerii przeznaczonych dla wychowanków i pokryto nawę dachówką. Bezinteresownej pomocy w pracach udzielali mieszkańcy miasta i okolicznych wsi. W 1904 r. wykończono sklepienia nawy z zachowaniem wzorów gotyckich, a w głównym ołtarzu umieszczono figurę Matki Boskiej Wspomożycielki Wiernych, od której kościół przejął wezwanie. W 1905 r. od zachodu wzniesiono zupełnie nową część kościoła, wielki oktagon o średnicy prawie 50 m, który miał być fundamentem pod prezbiterium. W 1906 r. wybito wschodnią ścianę prezbiterium (zmienionego architektonicznie w przedsiónek), wybudowano kamienny portal (portal dominikański znajdował się po stronie północnej), wybudowano w końcu nawy ciekłą ścianę, na której opierał się ołtarz. Na skutek interwencji konserwatorów ministerstwo w Wiedniu przerwało roboty nad dokończeniem kościoła na czas nieograniczony. Prace wewnątrz świątyni rozpoczęto w 1906 r. od odbudowy bocznych ołtarzy pod galeriami. Wzniesiono ich osiem. Kopię turyńskiego obrazu Matki Bożej Wspomożycielki Wiernych do ołtarza głównego namalował artysta z Oświęcimia *Jan Szczęsny Stankiewicz (1860-1939)*, który wykonywał także prace przy zdobieniach ołtarzach bocznych i dekoracji malarskiej ścian kościoła. W celu zlikwidowania zniszczeń po bombardowaniu w czasie I wojny światowej, po 1914 r. według projektu statyka *prof. Hajduka*, połączono silnie zbrojonym pasem kolumny oktagonu, tworząc z nich jedną bryłę żelbetową, a spód posadzki kościoła umocniono żelbetową kopułą. W 1952 r. dzięki staraniom *ks. Józefa Jońca*, utworzono przy kościele parafię pw. Matki Bożej Wspomożenia Wiernych. W 1953 r. dekorację malarską kościoła wykonał Salezjanin *Bronisław Gisterek* przy pomocy *J. Kremca*. W 1964 r. oddano i poświęcono nowy ołtarz główny. W latach 1965-1971 w kościele usunięto przegniłą podłogę i położono marmurową posadzkę, wykonano arkady i 14 metalowych okien w prezbiterium kościoła, założono nową instalację elektryczną i radiofoniczną, osadzono 13 nowych witraży w szerszej nawie kościoła i 13 w przedsiónekach, wykonano ławki dębowe, sześć dębowych konfesjonałów, ozdobny parkiet w prezbiterium, ołtarz posoborowy, metalową ozdobną kratę pod chórem, wymieniono starą więźbę dachową i przełożono dachówki w dachu kościoła. W 1975 r. uzyskano zezwolenie na rozbudowę kościoła. Zburzono zmurzałe mury oktagonu i wzniesiono nowe o wysokości 3 m. Pracami budowlanymi kierował *ks. Józef Rybka* i inż. *Zbigniew Skibicki*. W latach 1975-1984, według zmodyfikowanych planów *Ceradiniego* od zachodu dobudowano nową część kościoła z częścią mieszkalną dla księży, stanowiącą przedłużenie dotychczasowej świątyni. Głównym budowniczym był inż. *Zbigniew Skibicki*. W 1997 r. kościół został podniesiony przez bpa *Tadeusza Rakoczego* do godności sanktuarium Maryjnego.

Wkładkę założył: mgr Tadeusz Śledzikowski, VIII 2002 r.
(imię, nazwisko, data)
Archiwum autora foto

Miejsce przechowywania negatywów:

dachy dwuspadowe. Od zachodu do nawy dobudowany oktagon, ze ścianami o wysokości 3 m. W jego obrębie wbudowana masywna, prostopadłościenna bryła nowej części kościoła, takiej samej wysokości jak nawa zabytkowa, przedłużona o siedmiokondygnacyjną część mieszkalną dla księży. Korpus nowego kościoła nakryty dachem dwuspadowym, z połaciami przedłużonymi nad częściami bocznymi. Pod oktagonem kondygnacja podziemna.

ELEWACJE. Wszystkie elewacje kościoła zabytkowego nie tynkowane, ceglane, opięte dwuuskokowymi skarpami, z uskokami pokrytymi płytami ze sztucznego kamienia. Pomiędzy przeszłami elewacji, wąskie, "gotyckie" okna, a od południa parterowe, przybudówki z elewacjami ożywionymi rytmicznie rozmieszczonymi oknami. Szczyty dachów zwieńczone sterczynami. Fasada kościoła od strony ul. Jagiełły (wschodu), opięta skarpami w narożnikach, z wejściem ujętym profilowanym uskokowo, ceglanym portalem, zwieńczonym łukiem odcinkowym. W tympanonie stiukowa dekoracja złożona z monstrancji adorowanej przez dwa klęczące aniołki. Po bokach portalu dwie kolumnienki przyściennie nad którymi wnęki na figury. W polu środkowym fasady, nad portalem duże okno "gotyckie". W szczycie figura Matki Boskiej Wspomożycielki Wiernych pomiędzy dwoma, zwieńczonymi ostrołukowo, wąskimi oknami.

WNĘTRZE. Kościół halowy. Ściany kruchty od posadzki do połowy wysokości nie tynkowane, ceglane. Od połowy wysokości potynkowane. Nad przejściem z kruchty do nawy w nawie chór muzyczny z drewnianym, bogato zdobionym, neogotyckim parapetem. Nawa pięcioprzęsłowa. Wzdłuż nawy ostrołukowe, otwarte do wnętrza arkady filarowe, pomiędzy którymi ołtarze (z wyjątkiem zamkniętej, przeszklonej wielokwaterowo arkady w przęśle przy ołtarzu głównym). Nad nimi otwarte do wnętrza arkadami empory (z wyjątkiem empor w przęśle przy ołtarzu głównym, zamkniętych i w dolnej części przeprutych rzędem arkadek). Ołtarz główny na całej szerokości prezbiterium. W kondygnacji podziemnej oktagonu duża sala jadalna (stropy płytowo-żebrowe z żebrami podpartymi wielobocznymi słupami), z zapleczem kuchenne-magazynowym.

WYPOSAŻENIE. Ołtarz główny, ambona, konfesjonały i chór muzyczny, neogotyckie. Wnętrze kościoła ukształtowane w 1906 r. Ołtarz główny wykonany w latach 1962-1964 w., z inicjatywy ks. proboszcza *Franciszka Sochy* w warsztacie stolarskim Zakładu Salezjańskiego, według projektu inżyniera *Jana Kajzera*. Jego twórcami byli rzemieślnicy: *Mieczysław Czaja* ze Stawów Grójeckich, *Stanisław Faber* z Barwałdu Dolnego, *Jerzy Twardoch* z Szopienic i *Józef Człowiek* z Nowej Wsi, kierowani przez *Edmunda Mosia*. Dekoracje rzeźbiarskie i snycerskie w drewnie dębowym wykonali: *Józef Kania* z Bielska-Białej i *Franciszek Kolek* z Kęt. W ołtarzu głównym kopia obrazu *Matki Bożej Wspomożycielki Wiernych* namalowanego w Turynie przez *Józefa Rolliniego*. Kopię wykonał artysta malarz z Oświęcimia, *Jan Szczesny Stankiewicz* (1860-1939). Koszty pracy malarzkiej pokrył gospodarz z Klucznikowic, *Ignacy Czerwik*, ale malarz nie przyjął honorarium. Figury św. Jacka i św. Jana Bosko ze swym św. Wychowankiem Dominikiem Savio wyrzeźbione zostały w 1997 r. przez *Mieczysława Jakuczka* z Oświęcimia. Ośiem ołtarzy bocznych wzniesiono ku czci: św. Józefa, św. Stanisława Kostki, św. Franciszka Salezego, św. Aniołów Stróżów, św. Barbary, św. Antoniego, Serca Bożego, św. Krzyża (na pamiątkę dawnego wezwania kościoła). Wszystkie powstały według projektów włoskiego profesora *Minghettiego*. Prace artystyczne przy budowie ołtarzy wykonał *Jan Szczesny Stankiewicz*. W ołtarzach bocznych obok figur świętych znajdują się płaskorzeźby aniołów trzymających szarfy z wezwaniami Litanii Loretańskiej. Figury te są pamiątką z czasów gdy Oświęcim był siedzibą (od 1905 r.) Inspektorii pw. Świętych Aniołów Stróżów. Zamalowane w czasie II wojny światowej na polecenie Niemców, odtworzono po 1945 r. Witraże wykonane w os. ćw. XX w. według projektu ks. *Tadeusza Żurowskiego*. Stacje Drogi Krzyżowej z tego samego czasu są dziełem rzeźbiarza *Danka* z Wilanowic. Ambona, konfesjonały, klęczniki i ławki powstały w warsztatach szkolnych Zakładu Salezjańskiego. Instrument organowy, 37 głosowy, pochodzi z 1957 r. W kruchcie epitafium z popiersiem ks. Andrzeja Knycza, z 1911 r., inicjatora odrestaurowania zespołu poddominikańskiego i budowy zakładu wychowawczego dla młodzieży oraz epitafium ks. Wiktora Grobelskiego, wychowawcy pierwszych Salezjanów oświęcimskich (zm. 1902 r.).

INSTALACJE. Budynki kościelne mają instalację elektryczną, wodnokanalizacyjną, gazową, teletechniczną, odgromową.

1. Miejscowość
OŚWIĘCIM

2. Obiekt (nazwa jak w karcie)
KOŚCIÓŁ PW. MB
WSPOMOŻYCIELKI

3. Zawartość wkładki (nazwa obiektu lub materiału uzupełniającego)
Fotografie dodatkowe



Fasada



Wejście do biura parafialnego
w dobudówce od fasady



Część mieszkalna od zachodu
przy nowym kościele

Wkładkę założył: mgr Tadeusz Śledzikowski, VIII 2002 r.
(imię, nazwisko, data)
Archiwum autora foto
Miejsce przechowywania negatywów:



Elewacja południowa od wschodu



Elewacja południowa od zachodu



Fragment elewacji północnej



Północna część oktagonu

1. Miejscowość
OŚWIĘCIM

2. Obiekt (nazwa jak w karcie)
KOŚCIÓŁ PW. MB
WSPOMOŻYCIELKI

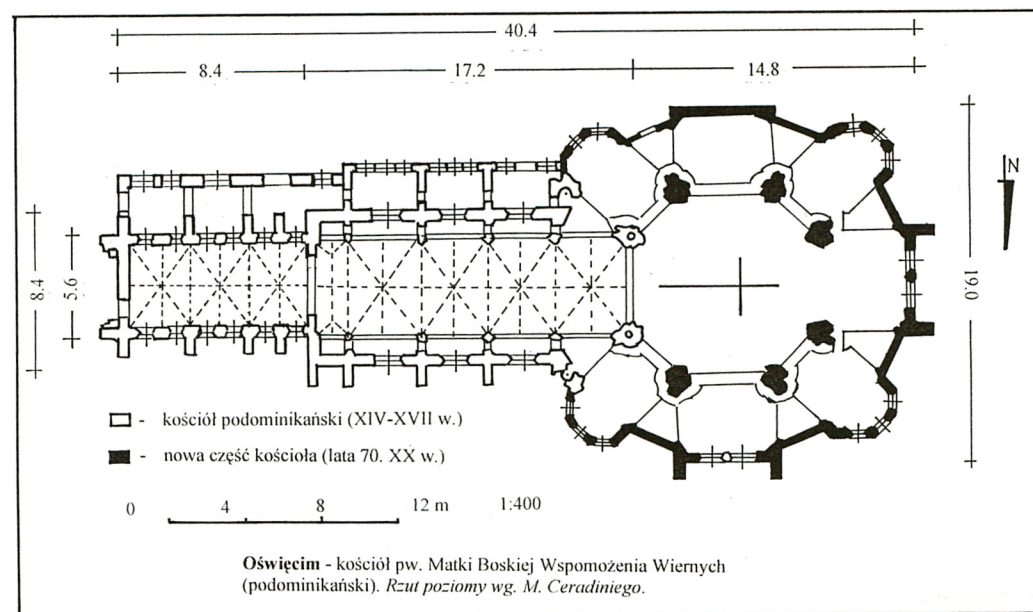
3. Zawartość wkładki (nazwa obiektu lub materiału uzupełniającego)
Fotografie dodatkowe + plany archiwalne



Oktagon od zachodu



Widok od strony Soły

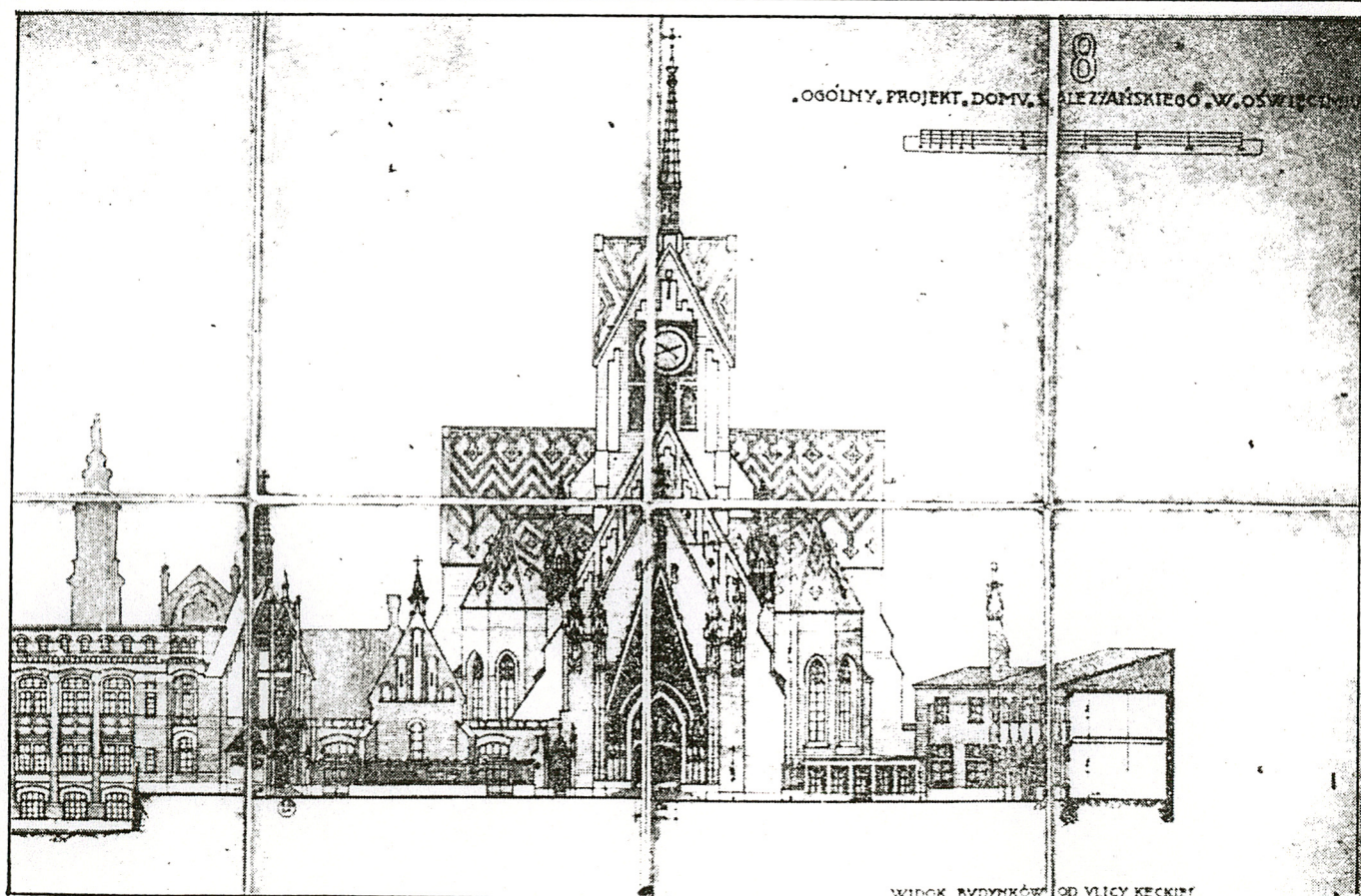
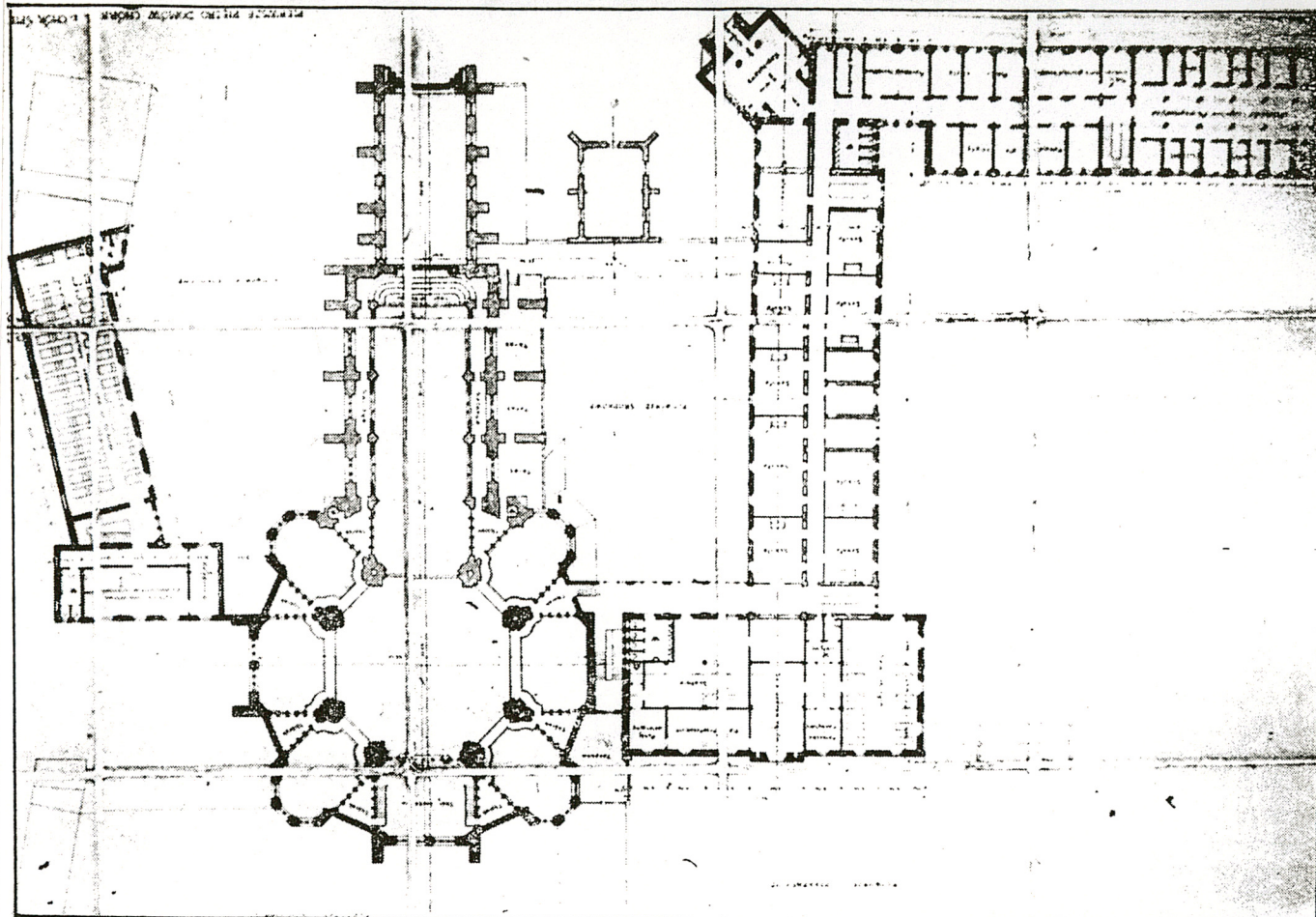


Wkładkę założył: mgr Tadeusz Śledzikowski, VIII 2002 r.

(imię, nazwisko, data)

Archiwum autora foto

Miejsce przechowywania negatywów:



M. Ceradini. Projekt przebudowy zespołu poddominikańskiego w Oświęcimiu, ok., 1901 r. (ze zbiorów archiwalnych Zakładu OO. Salezjanów w Oświęcimiu).
Rzut całości założenia. Widok zespołu od strony wschodniej.

1. Miejscowość
OŚWIĘCIM

2. Obiekt (nazwa jak w karcie)
KOŚCIÓŁ PW. MB
WSPOMOŻYCIELKI

3. Zawartość wkładki (nazwa obiektu lub materiału uzupełniającego)
Fotografie dodatkowe + plan archiwalny



Nawa



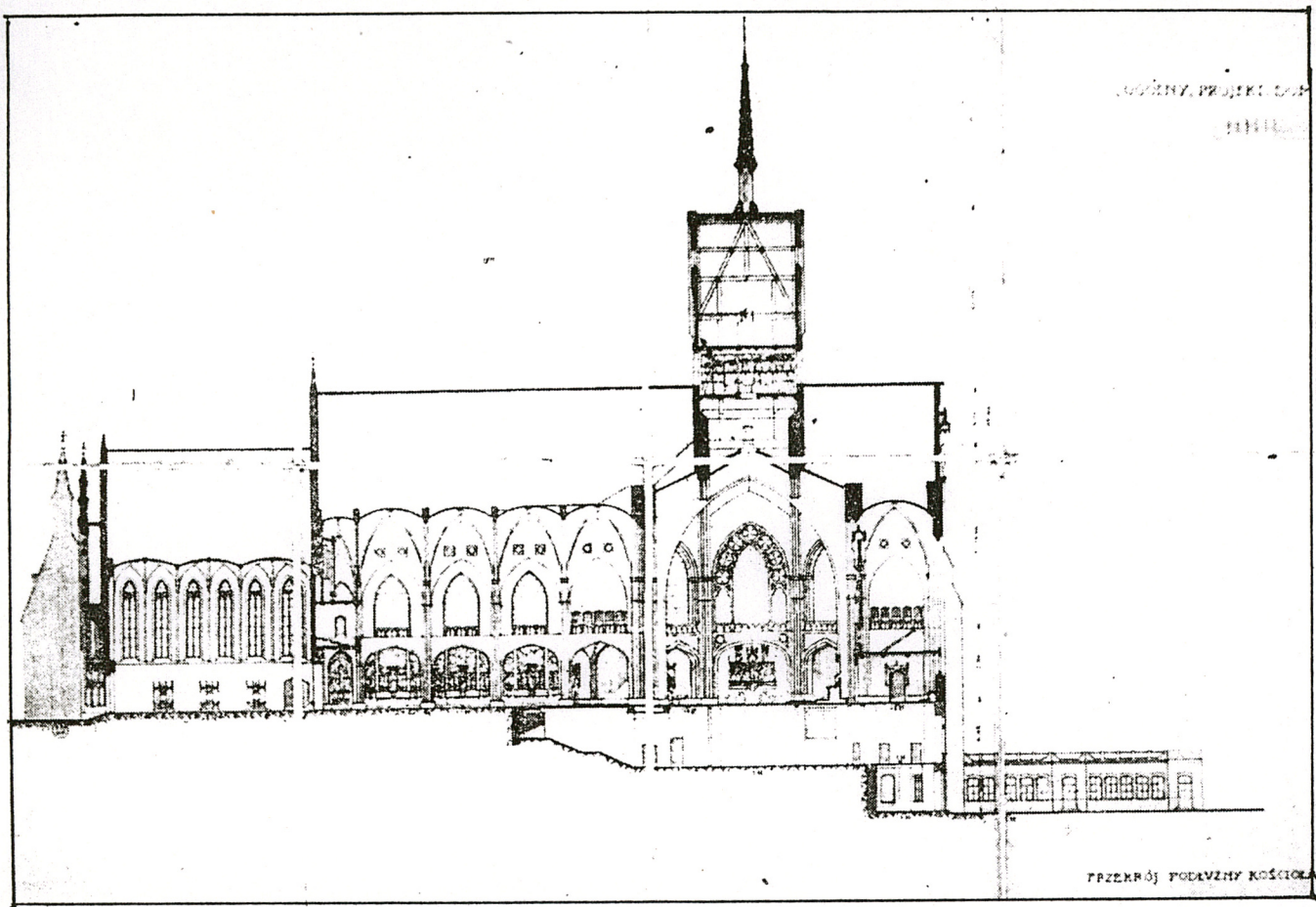
Ołtarz główny



Obraz MB Wspomożycielki Wiernych
z ołtarza głównego

Wkładkę założył: mgr Tadeusz Śledzikowski, IX 2002 r.
(imię, nazwisko, data)
Archiwum autora foto

Miejsce przechowywania negatywów:



M. Ceradini. Projekt przebudowy zespołu poddominikańskiego w Oświęcimiu, ok., 1901 r. (ze zbiorów archiwalnych Zakładu OO. Salezjanów w Oświęcimiu).
Przekrój podłużny kościoła.



Krucyfiks w kruchcie

1. Miejscowość OŚWIĘCIM	2. Obiekt (nazwa jak w karcie) KOŚCIÓŁ PW. MB WSPOMOŻYCIELKI	3. Zawartość wkładki (nazwa obiektu lub materiału uzupełniającego) Fotografie dodatkowe + sytuacja + plany archiwalne
----------------------------	--	--



Ambona

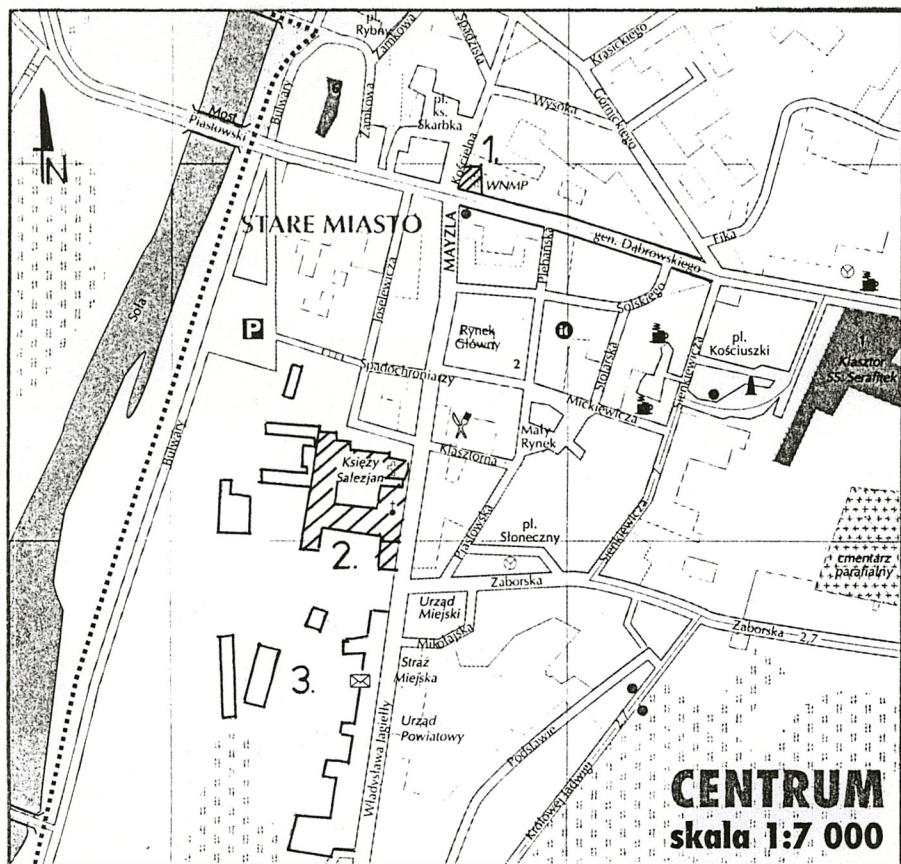


Konfesjonał



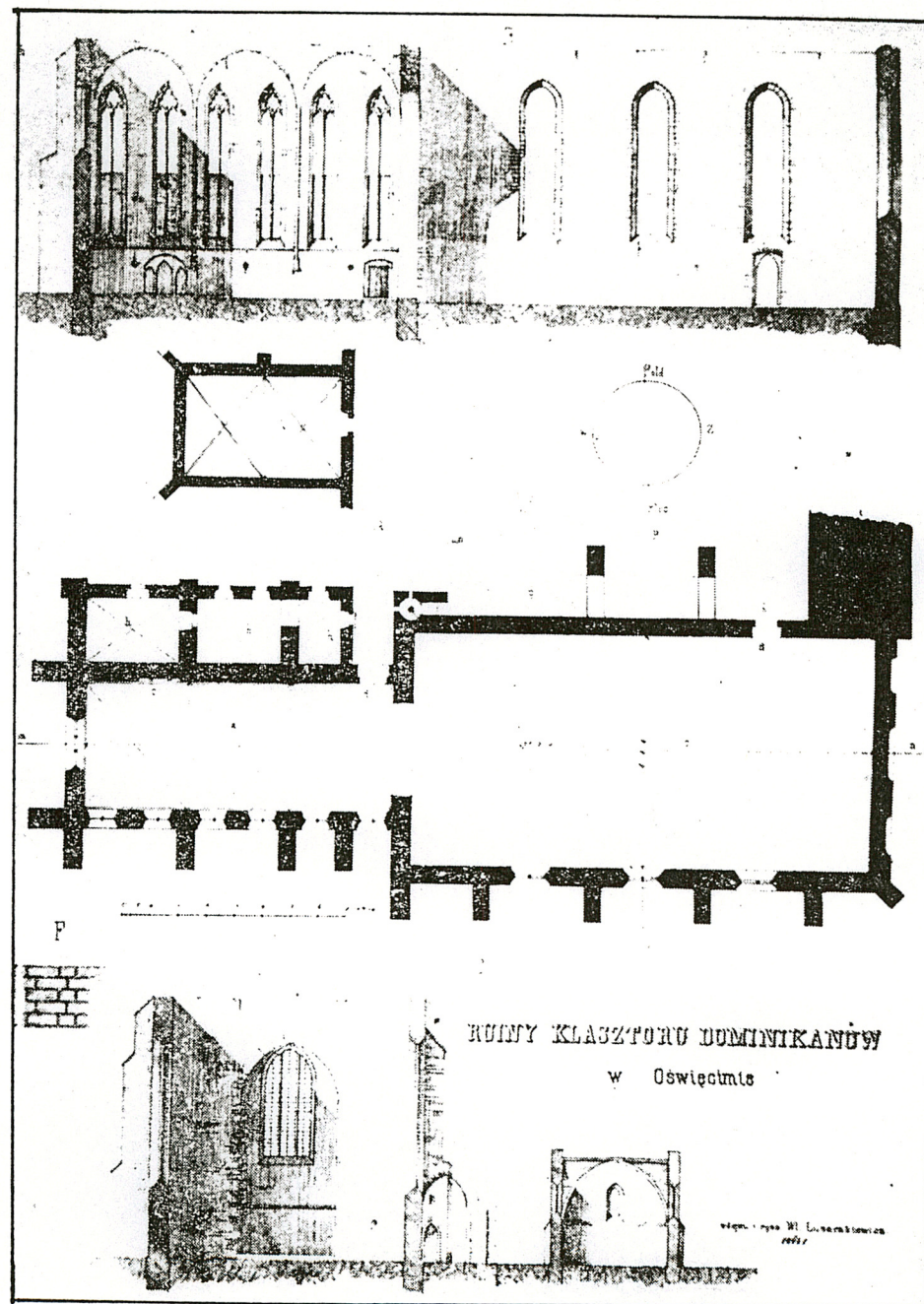
Krucyfiks w kruchcie

Wkładkę założył: mgr Tadeusz Śledzikowski, IX 2002 r.
(imię, nazwisko, data)
Archiwum autora foto
Miejsce przechowywania negatywów:



Oświęcim – plan sytuacyjny centrum

1. Kościół parafialny pw. Wniebowzięcia Najświętszej Marii panny (ul. Dąbrowskiego).
2. Zespół Księży Salezjanów z Sanktuarium Matki Bożej Wspomożenia Wiernych, kaplicą Św. Jacka i Zakładem Oświęcimskim ks. Bosko (ul. Jagiełły).
3. Nowe obiekty Zespołu Szkół Salezjańskich.



Zespół poddominikański w Oświęcimiu w latach 60. XIX w.
(wg. Łuszczkiewicza)

1. Miejscowość OŚWIĘCIM	2. Obiekt (nazwa jak w karcie) KOŚCIÓŁ PW. MB WSPOMOŻYCIELKI	3. Zawartość wkładki (nazwa obiektu lub materiału uzupełniającego) Fotografie dodatkowe
-----------------------------------	--	--



Arkady w nawie



Jeden z witraży

Figura MB Wspomożycielki
- feretron (wyk. L.R. Kruczkowie, 1997)

Wkładkę założył: mgr Tadeusz Śledzikowski, IX 2002 r.

(imię, nazwisko, data)

Archiwum autora foto

Miejsce przechowywania negatywów:



Figury św. Jana Bosko z Dominikiem Savio
i św. Jacka (rzeźbił M. Jakubek, 1997 r.)



Ołtarz boczny św. Jana Bosko



Jadalnia pod oktagonem

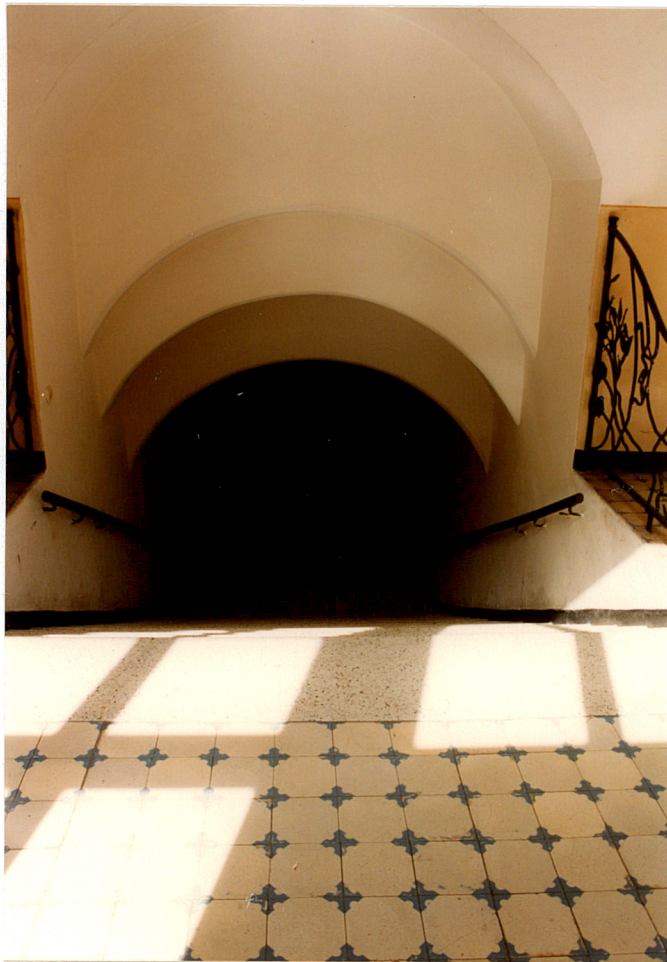


Kaplica św. Jacka i ruiny kościoła poddominikańskiego (1898 r.)

1. Miejscowość
OŚWIĘCIM

2. Obiekt (nazwa jak w karcie)
KOŚCIÓŁ PW. MB
WSPOMOŻYCIELKI

3. Zawartość wkładki (nazwa obiektu lub materiału uzupełniającego)
Fotografie dodatkowe



Schody pod oktagonem

Wkładkę założył: mgr Tadeusz Śledzikowski, IX 2002 r.

(imię, nazwisko, data)

Archiwum autora foto

Miejsce przechowywania negatywów: