

1. Obiekt

BUDYNEK MIESZKALNY (KAMIENICA) – ul. Franciszkańska 7.

2. Czas powstania

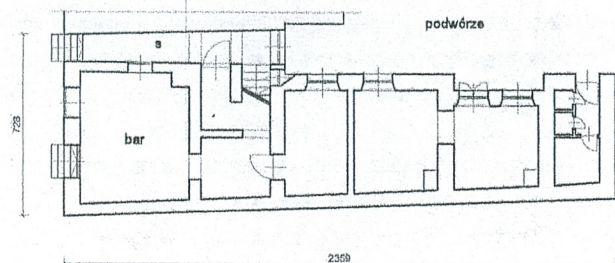
XVIII w.  
/1894 r.

3. Miejscowość

NOWY SĄCZ

11. Zdjęcia, rzut, przekrój, sytuacja, orientacja

NOWY SĄCZ - ul. Franciszkańska 7.



1: 400



4. Adres 33-300 Nowy Sącz  
ul. Franciszkańska 7.

nr hipoteczny

5. Przynależność administracyjna

województwo małopolskie

powiat Nowy Sącz

gmina Nowy Sącz

6. Poprzednie nazwy miejscowości

7. Przynależność administracyjna  
przed 01.01.1999

województwo nowosądeckie

8. Właściciel i jego adres

Gmina M. Nowy Sącz

9. Użytkownik i jego adres

mieszkania lokatorskie

10. Rejestr zabytków



Budynek przy ulicy Franciszkańskiej 7 wzniesiony został zapewne w połowie XIX wieku, prawdopodobnie na pozostałościach budowli zamykającej tylną działkę przyrynkową. W Archiwum Wydziału Budownictwa m. Nowego Sącza nie odnaleziono teczki budowanej dla tego budynku. Według zapisów księgi gruntowej m. Nowego Sącza (T. VII, s. 437) w 1874 roku nieruchomość ta stanowiła własność Gersona Wolfa Kleinbergera i Laji Klainbergerowej. W latach następnych odziedziczyły ją ich dzieci: Abisch Aron Kleinberger, Bima K., Sara K. Schaindli K i Chaim K. W 1884 roku większość części tej nieruchomości posiadał Leib Kleinberger oraz Nathan i Joachim Grosswithowie. W 1888 roku nieruchomość nabył Benjamin Kirscher, zaś w 1899 roku prawem dziedziczenia przeszła ona na Itę Rachele z Kirscherów Nussbaum, Dawida Kirschera, i Helenę z Kirscherów Horowitz. W rękach Horowitzów - Heleny H. i jej dzieci Beili, Schandli, Ryfki i in., pozostawała do 1937 roku. W 1937 roku większa część kamienicy z oficyną zapisana została na nazwisko Beili z Horowitzów Kohlbergerowej. W 1946 roku rozpatrzony został dekret przyznania spadku dla dr Leopolda Kohlbergera. W roku 1974 nieruchomość tę przejął Skarb Państwa, zapewne skutkiem braku spadkobierców tej nieruchomości. Obecnie kamienica jest własnością Gminy m. Nowy Sącz. Znajdują się w niej mieszkania kwaterunkowe i jeden lokal handlowy. Budynek odnawiany był w latach 1960-tych oraz modernizowany w latach 1980-tych.

Sytuacja. Kamienica położona jest w południowej pierzei ulicy Franciszkańskiej, zajmuje tylną część dawnej działki przyrynkowej (Rynek 25). Znajduje się obecnie na parceli oznaczonej nr 25 w obrebie katastralnym 27. Kamienica połączona jest oficyną z budynkiem przyrynkowym, stanowiącym obecnie odrębne ciało hipoteczne.

Kamienica o skromnym historyzującym wystroju architektonicznym, ukształtowanym po 1894 roku. Murowana z cegły, tynkowana, jednopietrowa, podpiwniczona. Wzniesiona na płaszczyźnie wydłużonego prostokąta, jednoprętowa. Kamienica nakryta dachem dwuspadowym, nad oficyną jednospadowym, krytym blachą.

Materiał, konstrukcja, technika.

Ławy fundamentowe wykonane z kamieni i cegły na zparawie cementowo-wapiennej. Mury piwnic murowane z cegły nakryte sklepieniami ceglanyimi odcinkowymi i kolebkowymi. Komory piwniczne dostępne zejściem pod klatką schodową prowadzącą na piętro, usytuowaną w środkowej części budynku. Mury budynku masywne, wykonane z cegły czerwonej. Elewacje budynku pokryte tynkami cementowo-wapiennymi. Elewacja frontowa trzysosiowa, z podziałami pomocą otworów okiennych piętra. Kondygnacja parteru tynkowana gładko i opracowana kolorystycznie. W parterze w wschodniej prostokątny otwór bramny. Brama dwuskrzydłowa, płycinowa, z przeszklonym nadświetlem. W części środkowej otwór okienny prostokątny o współczesnej stolarce zespolonej. W części zachodniej tej kondygnacji otwór wejściowy do lokalu handlowego (bar) przekształcony z dawnego okna parteru. Kondygnacja piętra wydzielona gzymsem działów zwieńczona pod okapem szerokim, profilowanym gzymsiem koronującym, pod którym znajdują się niewielkie okna wentylacyjne poddasza. W niej trzy prostokątne otwory okienne bez obramień. Podokienniki tych otworów masywne, zaakcentowane prostokątnymi płycinami w partiach podokiennych. Okna podwójne, dwuskrzydłowe czteropolowe, drewniane lakierowane olejno. Elewacja tylna i elewacje oficyny tynkowane gładko z otworami okiennymi wejściowymi pozbawionymi obramień okiennych. W kondygnacji piętra oficyny (połączonej z oficyną budynku przyrynkowego) ganek o betonowej płycie nadwieszanej na żelbetowych podciągach. Ganek o ażurowej metalic balustradzie. Ściany wewnątrz budynku tynkowane i białkowane. W sieni i w klatce schodowej z olejnymi lamperami dołem. Sienią budynku nakryta sklepieniem kolebkowym, ceglany, nad pozostałymi pomieszczeniami parteru straszywne i sklepienia odcinkowe. Klatka schodowa na piętro dwubiegowa z podestem typu tunelowego. Schody masywne drewniane poręczą przyścienną. Pomieszczenia mieszkalne na piętrze o ścianach tynkowanych i białkowanych, nakryte stropami drewnianymi, tynkowanymi. Stolarstwo drzwiowe płycinowe, jedno i dwuskrzydłowe, w większości współczesne. Dach budynku o więźbie drewnianej krokwiowo-stolcowej kryty deskami i blachą. Budynek posiada instalacje elektryczną, wodno-kanalizacyjną i gazową.



14. Kubatura	15. Powierzchnia użytkowa	16. Przeznaczenie pierwotne	17. Użytkowanie obecne
2500 m <sup>3</sup>	zab. 285,17 m <sup>2</sup> użytk. 194,1 m <sup>2</sup>	kamienica czynszowa	kamienica mieszkalno-handlowa
18. Prace budowlane i konserwatorskie, ich przebieg i dokumentacja		19. Stan zachowania (fundamenty, ściany zewnętrzne, ściany wewnętrzne, sklepienia, stropy, konstrukcje dachowe, pokrycie dachu, wyposażenie i instalacje)	
Brak szczegółowych danych.		Budynek w dobrym stanie technicznym.	
		20. Najpilniejsze postulaty konserwatorskie	
		Otoczyć opieką konserwatorską.	



21. Akta archiwalne (rodzaj akt, numer i miejsce przechowywania)

1. Archiwum Wydziału Architektury UM w Nowym Sączu – lk. (brak)
2. Sąd Rejonowy w Nowym Sączu. Wydział Ksiąg Wieczystych – [REDACTED]
3. Archiwum Delegatury WUOZ w Nowym Sączu – sygn. 3559 -Modernizacja Instalacji sanitarnej. Oprac. M. Okowiński, A. Wójtowicz, Nowy Sącz 1982; sygn. 3385 – Inwentaryzacja budynku Franciszkańska 7, Oprac. A. Jędrzejewicz 1981.

22. Bibliografia

1. Dziwik K. Rozwój przestrzenny miasta Nowego Sącza od XIII - XIX wieku na tle stosunków gospodarczych. „Rocznik Sądecki”, 1962 t. 5 s. 151 - 222
2. Szczygiel W., Sądeccy architekci. „Rocznik Sądecki”, 1993 t. 21 s. 204 -224
3. Ross-Pazdyk E., Architektura mieszkaniowa Nowego Sącza w latach 1894-1914. „Rocznik Sądecki”, t. XXXVI, 2008.s. 113, -138.
4. Gutowscy M.B., Architektura secesyjna w Galicji. Warszawa 2001.
5. Beiersdorf Z., Krasnowolski B. Przekształcenia urbanistyczne, architektura. (W:) Dzieje Miasta Nowego Sącza. Red. F. Kiryk, S. Plaza, T. II, Kraków 2003
6. Bieniek J., Z rajbretem i kielnią. „Almanach Sądecki”, 1996, RV, nr 1 (14)

23. Źródła ikonograficzne i fotografie (rodzaj, miejsce przechowywania, sygnatury)

24. Uwagi różne

25. Opracował

tekst

dr Marek Grabski XI 2011 r.

Imię, nazwisko, data, podpis

plany, rysunki

j. w.

Imię, nazwisko, data, podpis

zdjęcia fotograficzne

j. w.

Imię, nazwisko, data, podpis

miejsce przechowywania negatywów : archiwum autora

**KARTA PO WYPEŁNIENIU PODLEGA OCHRONIE NA PODSTAWIE PRZEPISÓW PRAWA AUTORSKIEGO!**

26. Adnotacje o inspekcjach, informacje o zmianach (daty, imiona i nazwiska wypełniających)

27. Załączniki



1. Miejscowość

NOWY SĄCZ

2. Obiekt (nazwa jak w karcie)

BUDYNEK MIESZKALNY  
(KAMIENICA) – ul. Franciszkańska 7.

3. Zawartość wkładki (nazwa obiektu lub materiału uzupełniającego)

Ilustracje dodatkowe.



elewacja frontowa



otwory okienne

Wkładkę założył: dr Marek Grabski X 2011 r.

Miejsce przechowywania negatywów: archiwum autora





*sień*



*klatka schodowa na piętro*





1. Miejscowość

NOWY SĄCZ

2. Obiekt (nazwa jak w karcie)

BUDYNEK MIESZKALNY  
(KAMIENICA) – ul. Franciszkańska 7.

3. Zawartość wkładki (nazwa obiektu lub materiału uzupełniającego)

Ilustracje dodatkowe.

*elevacje od podwórza*

Wkładkę założył: dr Marek Grabski X 2011 r.

Miejsce przechowywania negatywów: archiwum autora





*ganek oficyny*