

KRAJOWY OŚRODEK
BADAŃ I DOKUMENTACJI
ZABYTKÓW W WARSZAWIE
KARTA EWIDENCYJNA ZABYTKÓW
ARCHITEKTURY I BUDOWNICTWA

A B C D E F G H I J K L Ł M N O P R S T U V W X Y Z

Nr
7393

1. Obiekt

BUDYNEK MIESZKALNY (KAMIENICA) – ul. Franciszkańska 5

2. Czas powstania

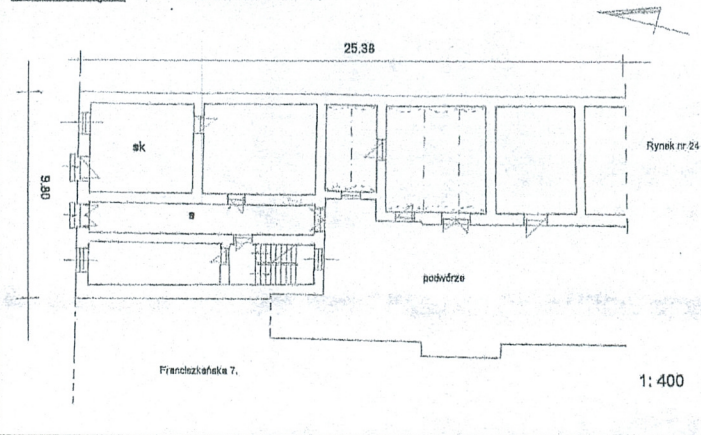
1894 r.

3. Miejscowość

NOWY SĄCZ

11. Zdjęcia, rzut, przekrój, sytuacja, orientacja

NOWY SĄCZ - ul. Franciszkańska 5.



4. Adres 33-300 Nowy Sącz
ul. Franciszkańska 5.

nr hipoteczny

5. Przynależność administracyjna

województwo małopolskie

powiat Nowy Sącz

gmina Nowy Sącz

6. Poprzednie nazwy miejscowości

7. Przynależność administracyjna
przed 01.01.1999

województwo nowosądeckie

8. Właściciel i jego adres

Gmina m. Nowy Sącz

9. Użytkownik i jego adres

j.w.

10. Rejestr zabytków

12. Autorzy, historia obiektu, określenie stylu

Budynek oznaczony nr Franciszkańska 5 wzniesiony został zapewne w XIX stuleciu, a przebudowany został po 1894 roku. W roku 1902 zakończona została natomiast regulacja ulicy Franciszkańskiej, w znacznej części odbudowana po pożarze miasta w roku 1894. Kamienica należała na przełomie XIX i XX wieku do rodziny Grossbardów. Rodzina Grossbardów kojarzona jest z sądeckim przemysłem gorzelniczym (gorzelnia w Łącku). Obecnie stanowi współwłasność Gminy m. Nowy Sącz, [REDAKTOWANE] i in. W kamienicy mieszczą się mieszkania lokatorskie i sklepy.

13. Opis (sytuacja, materiał i konstrukcja, rzut, bryła, elewacje, wnętrze, wyposażenie, instalacje)

Sytuacja. Kamienica położona jest na w południowej pierzei ulicy Franciszkańskiej, na działce nr 24 w obrębie katastralnym 27. Kamienica połączona jest oficyną z budynkiem przyrynkowym nr 20.

Budynek o skromnym historyzującym wystroju elewacji ukształtowanym w k. XIX stulecia. Murowany z cegły, tynkowany. Jednopiętrowy, podpiwniczony. Wzniesiony na prostokątnym planie, w części frontowej trzyosiowy, dwutraktowy, z przechodnią sienią pośrodku. Przy elewacji tylnej piętrowa oficyna o amfiladowym układzie pomieszczeń. Budynek nakryty dachem dwuspadowym i pulpitowym (nad oficyną), krytymi blachą.

Materiał, konstrukcja, technika.

Ławy fundamentowe wykonane z kamieni i cegły na zaprawie cementowo-wapiennej. Mury piwnic murowane z cegły, nakryte sklepieniami ceglanyimi odcinkowymi i kolebkowymi. Komory piwniczne dostępne zejściem pod klatką schodową prowadzącą na piętro, usytuowaną w środkowej części budynku. Mury budynku masywne, wykonane z cegły czerwonej pełnej. Elewacje budynku pokryte tynkami cementowo-wapiennymi, barwionymi. Elewacja frontowa czteroosiowa, z podziałami za pomocą otworów okiennych piętra. Kondygnacja parteru tynkowana gładko i opracowana kolorystycznie. W parterze w osi środkowej prostokątny otwór bramny. Brama dwuskrzydłowa, płycinowa, z przeszklonym nadświetlem. Otwory okienne i otwór wejściowy do lokalu handlowego prostokątne, bez obramień, z oknami szklonymi taflowo. Kondygnacja piętra wydzielona gzymsem działowym, zwieńczona pod okapem szerokim, profilowanym gzymsem koronującym, pod którym znajdują się niewielkie okienka wentylacyjne poddasza. Otwory okienne w kondygnacji piętra prostokątne, ujęte profilowanymi w okładzinie obramieniami. Dolem wyposażone w masywne podokienniki. Okna podwójne, dwuskrzydłowe, czteropolowe, drewniane lakierowane olejno. Elewacja tylna i elewacje oficyny tynkowane gładko, z otworami okiennymi i wejściowymi pozbawionymi obramień okiennych. W kondygnacji piętra oficyny (połączonej z oficyną budynku przyrynkowego) ganek o betonowej płycie nadwieszanej na żelbetowych podciągach. Ganek o ażurowej metalowej balustradzie. Ściany wewnątrz budynku tynkowane i białkowane. W sieni i w klatce schodowej z olejnymi lamperiami dołem. Sień budynku nakryta sklepieniem kolebkowym, ceglanyim. Nad pozostałymi pomieszczeniami parteru stropy masywne i sklepienia odcinkowe. Klatka schodowa na piętro dwubiegowa, z podestem typu tunelowego. Schody masywne z drewnianą poręczą przyścienną. Pomieszczenia mieszkalne na piętrze o ścianach tynkowanych i białkowanych, nakryte stropami drewnianymi, tynkowanymi. Stolarka drzwiowa płycinowa, jedno i dwuskrzydłowa, w większości współczesna. Dach budynku o więźbie drewnianej, krokwiowo-stolcowej, kryty deskami i blachą. Budynek posiada instalację elektryczną, wodno-kanalizacyjną i gazową.

14. Kubatura	15. Powierzchnia użytkowa	16. Przeznaczenie pierwotne	17. Użytkowanie obecne
ok. 880 m ³	zab. 130 m ²	kamienica czynszowa	kamienica mieszkalno-handlowa
18. Prace budowlane i konserwatorskie, ich przebieg i dokumentacja		19. Stan zachowania (fundamenty, ściany zewnętrzne, ściany wewnętrzne, sklepienia, stropy, konstrukcje dachowe, pokrycie dachu, wyposażenie i instalacje)	
Brak szczegółowych danych.		Budynek w dobrym stanie technicznym.	
		20. Najpilniejsze postulaty konserwatorskie	
		Otoczyć opieką konserwatorską.	

21. Akta archiwalne (rodzaj akt, numer i miejsce przechowywania)

1. Archiwum Wydziału Architektury UM w Nowym Sączu – lk. 193.

2. Sąd Rejonowy w Nowym Sączu. Wydział Ksiąg Wieczystych – [REDACTED]

22. Bibliografia

1. Dziwik K. Rozwój przestrzenny miasta Nowego Sącza od XIII - XIX wieku na tle stosunków gospodarczych. „Rocznik Sądecki”, 1962 t. 5 s. 151 - 222
2. Szczygiel W., Sądeccy architekci. „Rocznik Sądecki”, 1993 t. 21 s. 204 -224
3. Ross-Pazdyk E., Architektura mieszkaniowa Nowego Sącza w latach 1894-1914. „Rocznik Sądecki”, t. XXXVI, 2008.
4. Gutowski M.B., Architektura secesyjna w Galicji. Warszawa 2001.
5. Beiersdorf Z., Krasnowolski B. Przekształcenia urbanistyczne, architektura. (W:) Dzieje Miasta Nowego Sącza. Red. F. Kiryk, S. Plaza, T. II, Kraków 2003
6. Bieniek J., Saga rodu Wojtygów. „Almanach Sadecki, 1996, R.5, nr 3, s. 23

23. Źródła ikonograficzne i fotografie (rodzaj, miejsce przechowywania, sygnatury)

24. Uwagi różne

25. Opracował

tekst

dr Marek Grabski XI 2011 r.

Imię, nazwisko, data, podpis

plany, rysunki

j.w.

Imię, nazwisko, data, podpis

zdjęcia fotograficzne

j.w.

Imię, nazwisko, data, podpis

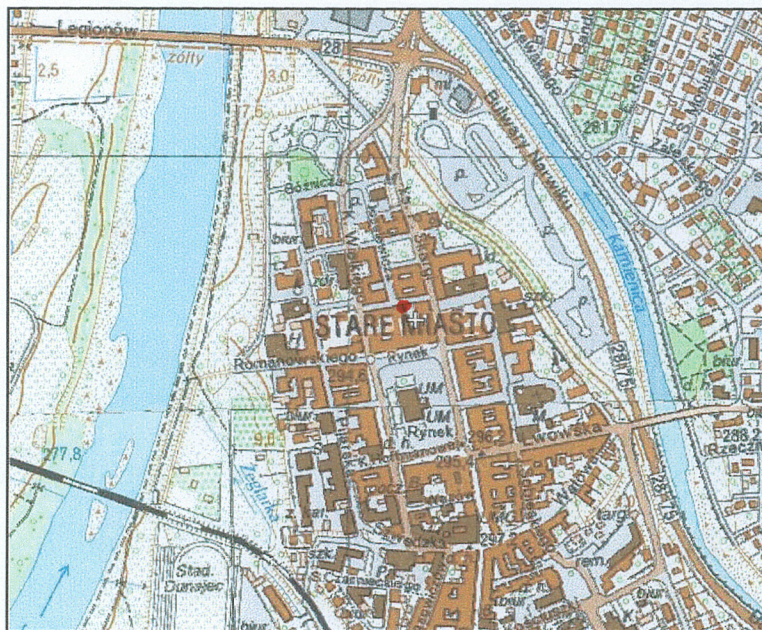
miejsce przechowywania negatywów : archiwum autora

KARTA PO WYPEŁNIENIU PODLEGA OCHRONIE NA PODSTAWIE PRZEPISÓW PRAWA AUTORSKIEGO!

26. Adnotacje o inspekcjach, informacje o zmianach (daty, imiona i nazwiska wypełniających)

27. Załączniki

1. Miejscowość	2. Obiekt (nazwa jak w karcie)	3. Zawartość wkładki (nazwa obiektu lub materiału uzupełniającego)
NOWY SĄCZ	BUDYNEK MIESZKALNY (KAMIENICA) – ul. Franciszkańska 5	Ilustracje dodatkowe.



sytuacja



widok od południowego-zachodu



*elewacja frontowa – detal architektoniczny
elewacja oficyny*



*elewacja tylna budynku
elewacja oficyny*



1. Miejscowość

2. Obiekt (nazwa jak w karcie)

3. Zawartość wkładki (nazwa obiektu lub materiału uzupełniającego)

NOWY SĄCZ

**BUDYNEK MIESZKALNY
(KAMIENICA) – ul. Franciszkańska 5.**

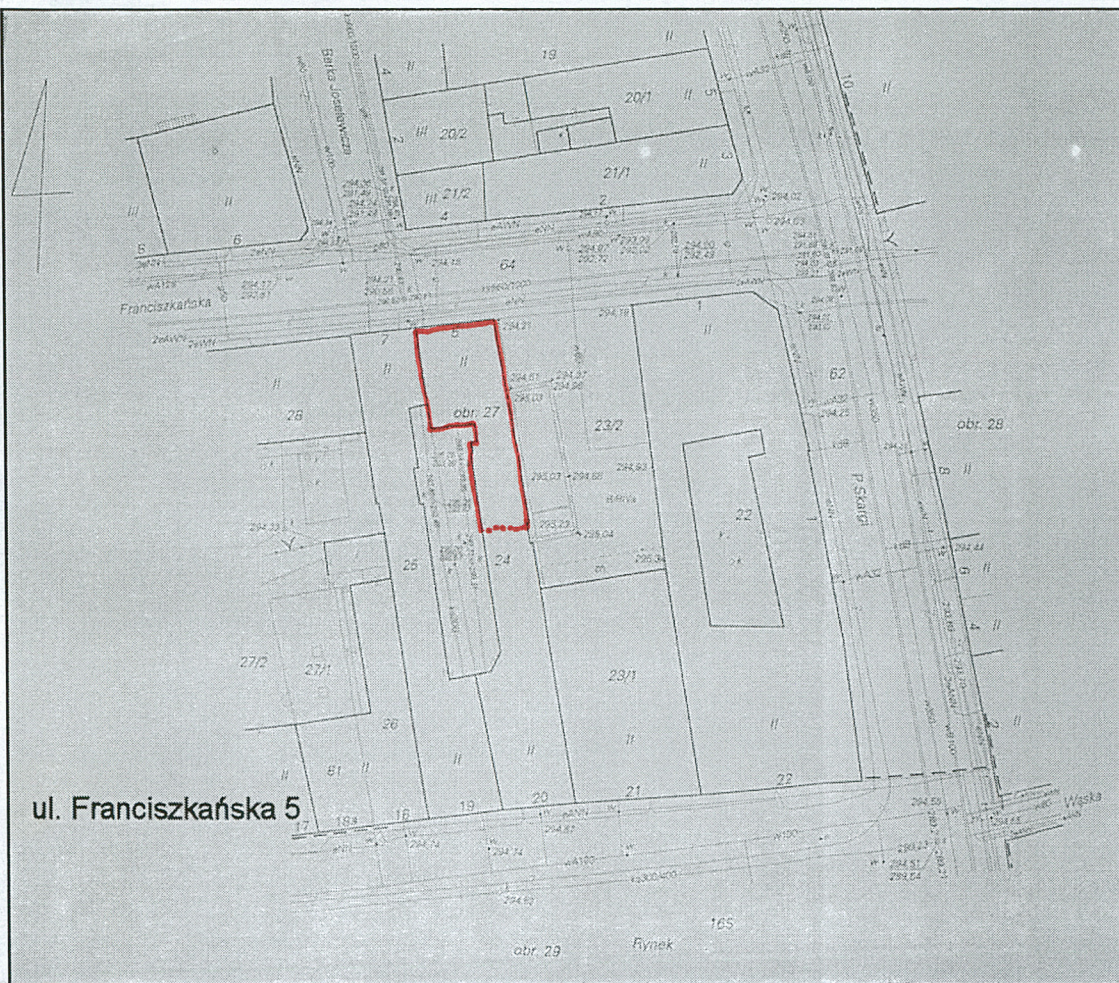
Ilustracje dodatkowe.



sień budynku

Wkładkę założył: dr Marek Grabski X 2011 r.

Miejsce przechowywania negatywów: archiwum autora



Sytuacja na mapie zasadniczej 1:500