

A B C D E F G H I J K L Ł M N O P R S T U V W X Y Z

Nr

7392

1. Obiekt

BUDYNEK MIESZKALNY (KAMIENICA) – ul. Franciszkańska 4.

2. Czas powstania

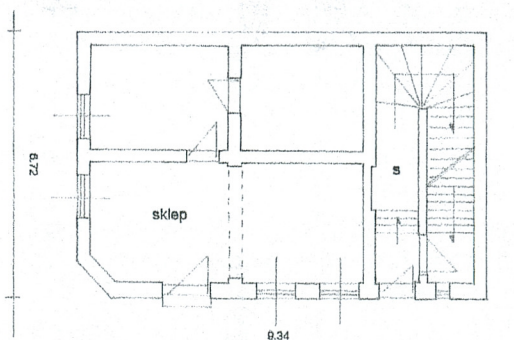
ok. 1898 r.

3. Miejscowość

NOWY SĄCZ

11. Zdjęcia, rzut, przekrój, sytuacja, orientacja

NOWY SĄCZ - ul. Franciszkańska 4.



1: 200



4. Adres

33-300 Nowy Sącz
ul. Franciszkańska 4.

nr hipoteczny

5. Przynależność administracyjna

województwo małopolskie

powiat Nowy Sącz

gmina Nowy Sącz

6. Poprzednie nazwy miejscowości

7. Przynależność administracyjna
przed 01.01.1999

województwo nowosądeckie

8. Właściciel i jego adres

Współwłasność

9. Użytkownik i jego adres

mieszkania
i lokale handlowe

10. Rejestr zabytków

Kamienica według informacji użytkowników zbudowana została po 1898 roku. W Aktach Budowlanych Wydziału Budownictwa m. Nowego Sącza brak jest dokumentów dotyczących czasu budowy kamienicy. Budynek wzniesiony został dla żydowskiej rodziny Erlichów, prawdopodobnie wg projektu architektonicznego Zenona Adama Remiego. W roku 1931 został on nadbudowany o II piętro, przekształcono wówczas wystrój elewacji kamienicy, który utracił wiele swoich secesyjnych cech. Według księgi gruntowej m. Nowego Sącza (T.VI, s.201, p. 16) przed 1874 rokiem nieruchomością stanowiła własność Mendla i Sary Erlichów. W 1901 roku w wykazie hipotecznym Whl 328 odnotowani są już spadkobiercy Natti i Mojżesz Erlichowie. W 1904 roku kamienica została sprzedana Menke Dawidowi Einhornowi, który rozbudował ją o wspomniane II piętro. W roku 1934 jej właścicielami byli Perli i Dawid Einhornowie, zaś w 1935 zakupili ją Zygmunt Gehl i Stefania Gehlowa. W latach powojennych kamienica zmieniała właścicieli. Obecnie stanowi współwłasność [REDAKTOWANE]

[REDAKTOWANE] W kamienicy mieszczą się lokale mieszkalne i sklep na parterze. Od czasu powstania kamienica przetrwała bez większych zmian.

Sytuacja. Kamienica usytuowana jest w północnej pierzei ulicy Franciszkańskiej, u zbiegu z ulicą Berka Joselewicza. Znajduje się na działce nr 21/2 w obrębie katastralnym 27. Działka ma powierzchnię 0,0075 ha. Kamienica frontem skierowana jest na południe (ul. Franciszkańska).

Kamienica o skromnych secesyjnych cechach, murowana z cegły tynkowana. Wzniesiona na planie prostokąta dwupiętrowa, podpiwniczona. Rozplanowanie wnętrza parteru dwutraktowe, z dużym lokalem handlowym i sienią w osi skrajnej. Kamienica nakryta dachem trójsпадkowym, krytym blachą.

Materiał, konstrukcja, technika.

Ławy fundamentowe wykonane z kamienia i betonu. Mury piwnic ceglane, nakryte sklepieniami kolebkowymi odcinkowymi. Komory piwniczne dostępne zejściem schodami pod klatką schodową na piętra. Mury budynku wzniesione z cegły na zaprawie cementowo-wapiennej. Cokół ścian, do wysokości około 50 cm, szerszy w obrysie od murów, opracowany kolorystycznie. Elewacja fontowa (od ul. Franciszkańskiej) czteroosiowa, z podziałami za pomocą otworów okiennych wejściowych. Elewacja tynkowana gładko. W parterze w części wschodniej prostokątny otwór bramny z bramą jednoskrzydłową. Otwór przekształcony i pomniejszony w stosunku do zachowanego w elewacji pierwotnego obramienia gzymsu odcinkowego. Po jego prawej stronie niewielkie okienko również umieszczone podczas przekształcenia w latach po I wojnie światowej. W części środkowej tej kondygnacji dwa prostokątne otwory okienne. Otwory bez obramień, z oknami skrzynkowymi, dwuskrzydłowymi, czteropółowymi, lakierowanymi olejno. W osi zachodniej tej elewacji prostokątny otwór wejściowy do lokalu handlowego, przerobiony z dawnego okna. W nim jednoskrzydłowe drzwi pływające. Narożnik budynku ścięty. Kondygnacja II piętra wydzielona gzymsem działowym, z trzema otworami okiennymi, z których środkowy poprzedzony jest płytą balkonu, wykonanego w 1911 roku, wg projektu Z. A. Remiego. Otwory okienne bez obramień z analogiczną stolarką okienną jak w parterze budynku. Otwór okienny klatki schodowej w osi wschodniej obniżony zaakcentowany w nadprożu dodatkowym okrągłym okienkiem (okulusem) z przełamaniem półokrągłym szczycikiem górą. Kondygnacja II piętra również pozbawiona detalu architektonicznego, z analogicznymi otworami okiennymi. Ścianka kolankowa nie wydzielona gzymsem z czterema małymi otworami wentylacyjnymi poddasza. Elewacja boczna (od ul. Berka Joselewicza) dwuosiowa, w kondygnacji pięter z balkonami w osi północnej i blendami okiennymi w południowej. Otwory okienne bez obramień, o zróżnicowanym kształcie i stolarce okiennej. Ściany wewnątrz budynku tynkowane i białkowane. Sienią budynku nakryta stropem masywnym, tynkowanym, posadzka betonowa. Klatka schodowa na piętro o schodach betonowych, ujętych metalowymi balustradami. Schody kręcone. Pomieszczenia parteru nakryte stropami masywnymi. W lokalu handlowym posadzki. Pomieszczenia mieszkalne I i II piętra o ścianach tynkowanych i białkowanych, nakryte stropami płaskimi. Stolarka drzwiowa pływająca jedno i dwuskrzydłowa, współczesna. Podłogi parkietowe, panelowe i posadzki. Dach budynku trójsпадkowy, o więźbie drewnianej krokwiowo-stolcowej, krytej blachą. Budynek posiada instalację elektryczną wodno-kanalizacyjną i gazową.

14. Kubatura	15. Powierzchnia użytkowa	16. Przeznaczenie pierwotne	17. Użytkowanie obecne
ok.560 m ³	zab.ok. 48 m ²	kamienica czynszowa	kamienica mieszkalno-handlowa
18. Prace budowlane i konserwatorskie, ich przebieg i dokumentacja		19. Stan zachowania (fundamenty, ściany zewnętrzne, ściany wewnętrzne, sklepienia, stropy, konstrukcje dachowe, pokrycie dachu, wyposażenie i instalacje)	
Brak szczegółowych danych.		Budynek w dobrym stanie technicznym. Wymagane odnowienie elewacji.	
		20. Najpilniejsze postulaty konserwatorskie	
		Otoczyć opieką konserwatorską.	

21. Akta archiwalne (rodzaj akt, numer i miejsce przechowywania)

1. Archiwum Wydziału Architektury UM w Nowym Sączu – lk. 258

2. Sąd Rejonowy w Nowym Sączu. Wydział Ksiąg Wieczystych - [REDACTED]
[REDACTED]

22. Bibliografia

1. Dziwik K. Rozwój przestrzenny miasta Nowego Sącza od XIII - XIX wieku na tle stosunków gospodarczych. „Rocznik Sądecki”, 1962 t. 5 s. 151 - 222
2. Szczygieł W., Sądeccy architekci. „Rocznik Sądecki”, 1993 t. 21 s. 204 -224
3. Ross-Pazdyk E., Architektura mieszkaniowa Nowego Sącza w latach 1894-1914. „Rocznik Sądecki”, t. XXXVI, 2008.s. 113, -138.
4. Gutowsky M.B., Architektura secesyjna w Galicji. Warszawa 2001.
5. Beiersdorf Z., Krasnowolski B. Przekształcenia urbanistyczne, architektura. (W:) Dzieje Miasta Nowego Sącza. Red. F. Kiryk, S. Płaza, T. II, Kraków 2003
6. Bieniek J., Z rajbretem i kielnią. „Almanach Sądecki”, 1996, RV, nr 1 (14)

23. Źródła ikonograficzne i fotografie (rodzaj, miejsce przechowywania, sygnatury)

24. Uwagi różne

25. Opracował

tekst

dr Marek Grabski XI 2011 r.

Imię, nazwisko, data, podpis

plany, rysunki

j.w.

Imię, nazwisko, data, podpis

zdjęcia fotograficzne

j.w.

Imię, nazwisko, data, podpis

miejsce przechowywania negatywów : archiwum autora

KARTA PO WYPEŁNIENIU PODLEGA OCHRONIE NA PODSTAWIE PRZEPISÓW PRAWA AUTORSKIEGO!

26. Adnotacje o inspekcjach, informacje o zmianach (daty, imiona i nazwiska wypełniających)

27. Załączniki

1. Miejscowość

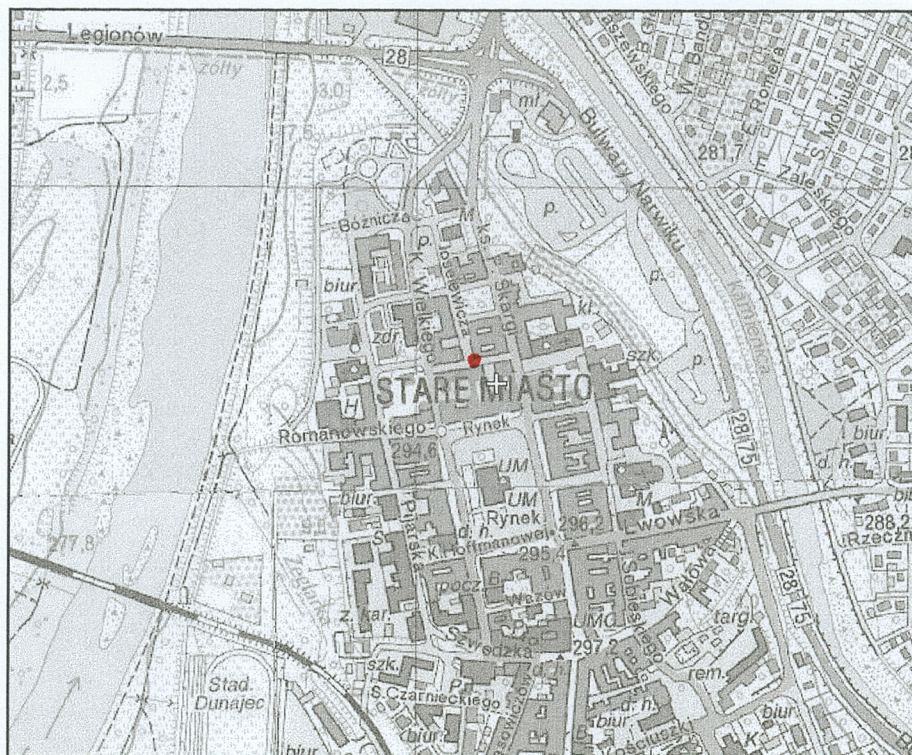
2. Obiekt (nazwa jak w karcie)

3. Zawartość wkładki (nazwa obiektu lub materiału uzupełniającego)

NOWY SĄCZ

BUDYNEK MIESZKALNY
(KAMIENICA) – ul. Franciszkańska 4.

Ilustracje dodatkowe.



sytuacja



widok od północnego-zachodu

Wkładkę założył: dr Marek Grabski X 2011 r.

Miejsce przechowywania negatywów: archiwum autora



elevacja od ul. Berka Joselewicza

1. Miejscowość

NOWY SĄCZ

2. Obiekt (nazwa jak w karcie)

**BUDYNEK MIESZKALNY
(KAMIENICA) – ul. Franciszkańska 4.**

3. Zawartość wkładki (nazwa obiektu lub materiału uzupełniającego)

Ilustracje dodatkowe.



detal architektoniczny elewacji frontowej

Wkładkę założył: dr Marek Grabski X 2011 r.

Miejsce przechowywania negatywów: archiwum autora



przebudowana brama wejściowa



sień budynku



klatka schodowa

1. Miejscowość

NOWY SĄCZ

2. Obiekt (nazwa jak w karcie)

BUDYNEK MIESZKALNY
(KAMIENICA) – ul. Franciszkańska 4.

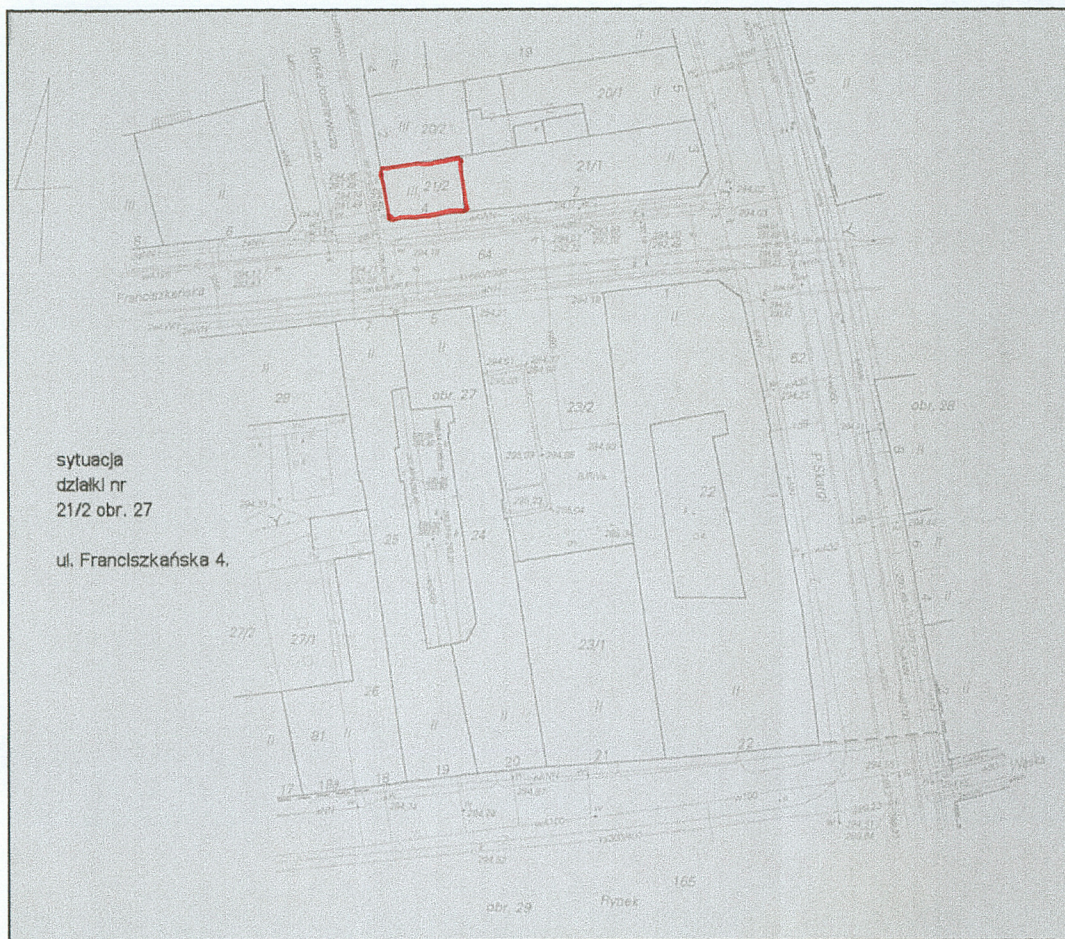
3. Zawartość wkładki (nazwa obiektu lub materiału uzupełniającego)

Ilustracje dodatkowe.

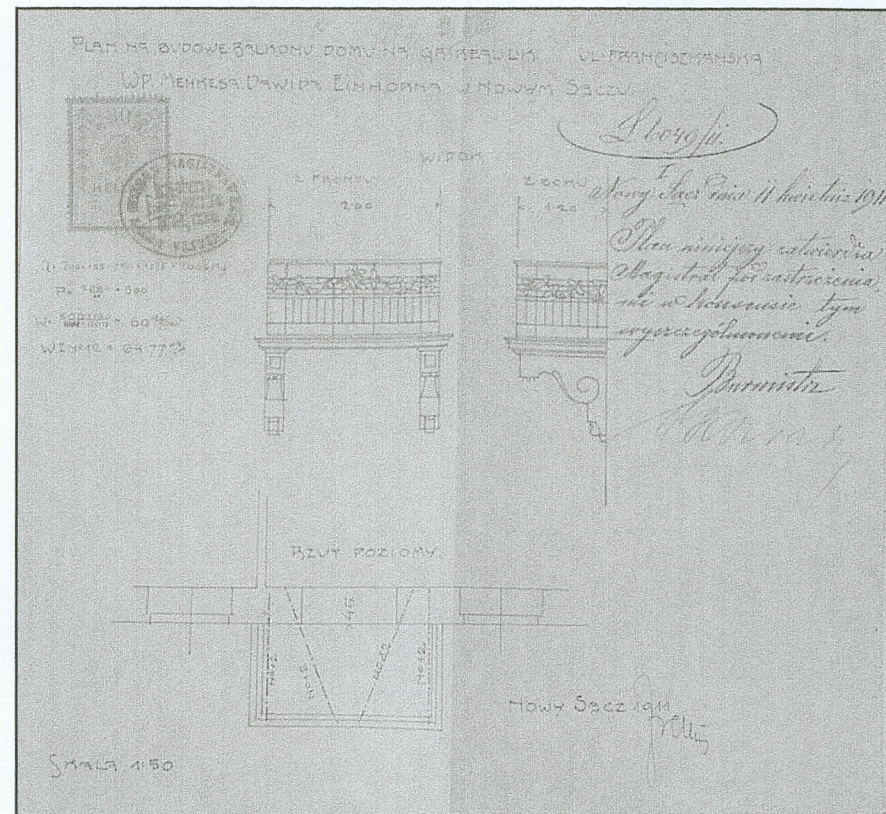
*klatka schodowa*

Wkładkę założył dr Marek Grabski X 2011 r.

Miejsce przechowywania negatywów: archiwum autora



Sytuacja działki nr 21/2 w obr. kat. 27



zachowany plan przebudowy balkonu z 1911 roku (arch. Zenon A. Remi)