

1. Obiekt

BUDYNEK MIESZKALNY (KAMIENICA) – ul. Św. Ducha 3

2. Czas powstania

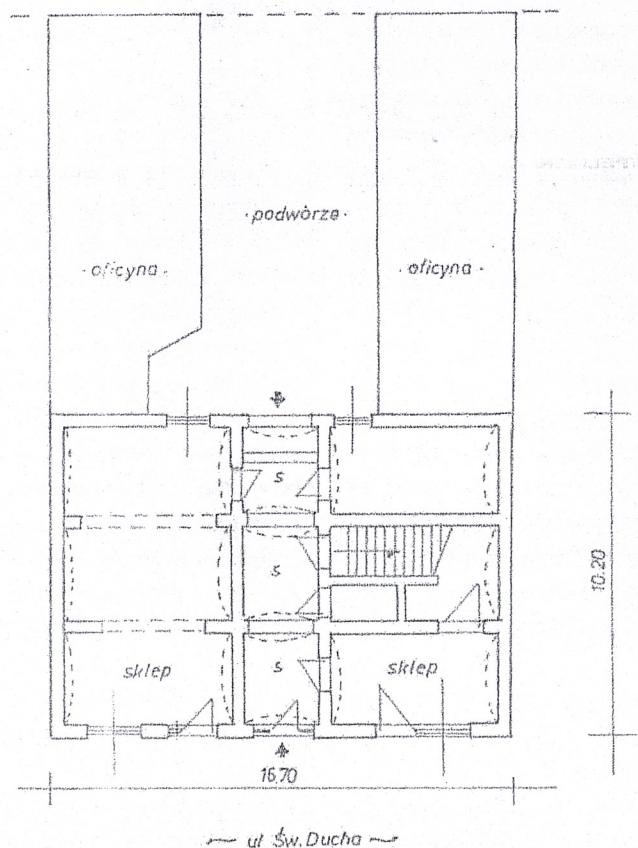
ok. 1895 r.

3. Miejscowość

NOWY SĄCZ

11. Zdjęcia, rzut, przekrój, sytuacja, orientacja

NOWY SĄCZ - ul. Św. Ducha 3.



parter

1:200

4. Adres

33-300 Nowy Sącz
ul. Św. Ducha 3.

nr hipoteczny

[REDACTED]

5. Przynależność administracyjna

województwo małopolskie

powiat Nowy Sącz

gmina Nowy Sącz

6. Poprzednie nazwy miejscowości

-

7. Przynależność administracyjna przed 01.01.1999

województwo nowosądeckie

8. Właściciel i jego adres

[REDACTED]

9. Użytkownik i jego adres

j.w.

10. Rejestr zabytków

Kamienica wzniesiona została zapewne w I połowie XIX wieku, a gruntownie przebudowa w końcu XIX wieku, zapewne po regulacji ulicy Św. Ducha związanej z pożarem tej części miasta w 1894 roku. W odniesieniu do tej kamienicy brak jest dokumentacji architektonicznej w archiwalnych aktach budowlanych m. Nowego Sącza. Według zapisów Księgi Gruntowej nieruchomości należała w 1874 roku do Józefa z Wójcikiewiczów Hartmühl Würth, i oznaczona była lk 3 z parcella budowlaną nr 19. W 1918 nieruchomość tę zakupili dr Julian Smolik, dr Otmar Bogulski, Edmund Bogulski i Jadwiga Dzikiewiczowa. Zaś w 1919 roku stanowiła własność Lucjana Górki i Zofii z Dębowskich Górkowej. Wedle zapisów aktualnych ksiąg wieczystych jest ona dziś współwłasnością kilku osób których udziały obejmują także kamienice przyrynkowa nr 30. W kamienicy przy ul. Św. Ducha 3 mieszczą się dziś lokale handlowe oraz mieszkania na piętrze i w oficynach.

Sytuacja. Kamienica położona jest w zachodniej pierzei ulicy Św. Ducha. Znajduje się na działce nr 28, w obrębie katastralnym 28 Działka ma powierzchnię 0,0832 ha.

Kamienica o historyzującym ukształtowaniu elewacji frontowej, przebudowana w k. XIX wieku. Kamienica murowana z cegły, tynkowana, nakryta dachem dwuspadowym krytym blachą. Wzniesiona na prostokątnym planie, trzysosiowa, trzytraktowa. Przy elewacji tylnej posiada dwa skrzydła oficyn połączonych z oficynami budynku przyrynkowego.

Materiał, konstrukcja, technika.

Ławy fundamentowe wykonane z kamienia i cegły na zaprawie cementowo-wapiennej. Piwnice usytuowane pod częścią północną budynku frontowego. Komory piwniczne o ścianach ceglanych nakrytych sklepieniami kolebkowymi. Dostępne zejściem pod główną klatką schodową. Cokół muru budynku w elewacji frontowej częściowo w okładzinie ze sztucznego kamienia. Mury masywne, wykonane z cegły, tynkowane i opracowane kolorystycznie. Elewacja frontowa pięciososiowa z podziałami za pomocą otworów okiennych piętra. Kondygnacja parteru tynkowana gładko, z sienią przejazdową po środku. Otwór bramny zamknięty łukiem splaszczonym, ujętym kamiennym obramieniem wspartym na nasadnikach. Brama klepkowa, zabytkowa, dwuskrzydłowa. Otwory okienne lokali handlowych przekształcone, z witrynami szklonymi taflowo. Kondygnacja piętra wydzielona gzymsem, tynkowana gładko z profilowanymi rowkowaniem klincami w nadprożach otworów okiennych. Otwory okienne bez obramień, z oknami dwuskrzydłowymi, czteropolowymi o stolarcze zespolonej. Okno środkowe balkonowe, poprzedzone balkonem o masywnej płycie i ażurowej, metalowej balustradzie. Elewację frontową wieńczy profilowany w okładzinie gzyms koronujący. Sień budynku nakryta sklepieniami kolebkowymi otynkowanymi. W lokalach handlowy parteru sklepienia kolebkowe, ściany tynkowane, posadzki z płytek. Elewacja tylna tynkowana gładko, z balkonem-gankiem komunikacyjnym w piętrze. Otwory okienne bez obramień, ze stolarka zespolona. Elewacje oficyn również pozbawione detalu architektonicznego. Komunikacja z piętrem budynku klatka schodową usytuowana w tylnej części budynku. Schody masywne, kamienne, umieszczone w klatce tunelowej. Pomieszczenia mieszkalne piętra o ścianach tynkowanych, nakrytych stropami drewnianymi (sufitami). W pomieszczeniach podłogi parkietowe i panelowe, stolarka drzwiowa płycinowa, jedno i dwu skrzydłowa. Dach budynku dwuspadowy, o więźbie drewnianej, krokwiowo-stolcowej. Połacie kryte deskami i blachą. Nad oficynami dachy pulpitowe, kryte blachą. Budynek posiada instalacje elektryczną, wodno-kanalizacyjną i gazową.

14. Kubatura	15. Powierzchnia użytkowa	16. Przeznaczenie pierwotne	17. Użytkowanie obecne
ok. 1100 m ³ + oficyny	zab. ok. 160 m ² + oficyny	kamienica mieszkalna	kamienica mieszkalno-handlowa
18. Prace budowlane i konserwatorskie, ich przebieg i dokumentacja	19. Stan zachowania (fundamenty, ściany zewnętrzne, ściany wewnętrzne, sklepienia, stropy, konstrukcje dachowe, pokrycie dachu, wyposażenie i instalacje)		
Brak szczegółowych danych.	Obiekt w dobrym stanie.		
		20. Najpilniejsze postulaty konserwatorskie	
		Otoczyć opieką konserwatorską.	

21. Akta archiwalne (rodzaj akt, numer i miejsce przechowywania)

1. Archiwum Wydziału Architektury UM w Nowym Sączu – lk. 3 (brak)
2. Sąd Rejonowy w Nowym Sączu. Wydział Ksiąg Wieczystych – [REDACTED]

22. Bibliografia

1. Dziwik K. Rozwój przestrzenny miasta Nowego Sącza od XIII - XIX wieku na tle stosunków gospodarczych. „Rocznik Sądecki”, 1962 t. 5 s. 151 - 222
2. Szczygieł W., Sądeccy architekci. „Rocznik Sądecki”, 1993 t. 21 s. 204-224
3. Ross-Pazdyk E., Architektura mieszkaniowa Nowego Sącza w latach 1894-1914. „Rocznik Sądecki”, t. XXXVI, 2008.
4. Gutowscy M.B., Architektura secesyjna w Galicji. Warszawa 2001.
5. Beiersdorf Z., Krasnowolski B. Przekształcenia urbanistyczne, architektura. (W:) Dzieje Miasta Nowego Sącza. Red. F. Kiryk, S. Plaza, T. II, Kraków 2003
6. Bieniek J., Saga rodu Wojtygów. „Almanach Sądecki, 1996, R.5, nr 3, s. 23

23. Źródła ikonograficzne i fotografie (rodzaj, miejsce przechowywania, sygnatury)

24. Uwagi różne

25. Opracował

tekst

dr Marek Grabski XII 2010 r.

Imię, nazwisko, data, podpis

plany, rysunki

j.w.

Imię, nazwisko, data, podpis

zdjęcia fotograficzne

j.w.

Imię, nazwisko, data, podpis

miejsce przechowywania negatywów : archiwum autora

KARTA PO WYPEŁNIENIU PODLEGA OCHRONIE NA PODSTAWIE PRZEPISÓW PRAWA AUTORSKIEGO!

26. Adnotacje o inspekcjach, informacje o zmianach (daty, imiona i nazwiska wypełniających)

27. Załączniki

1. Miejscowość

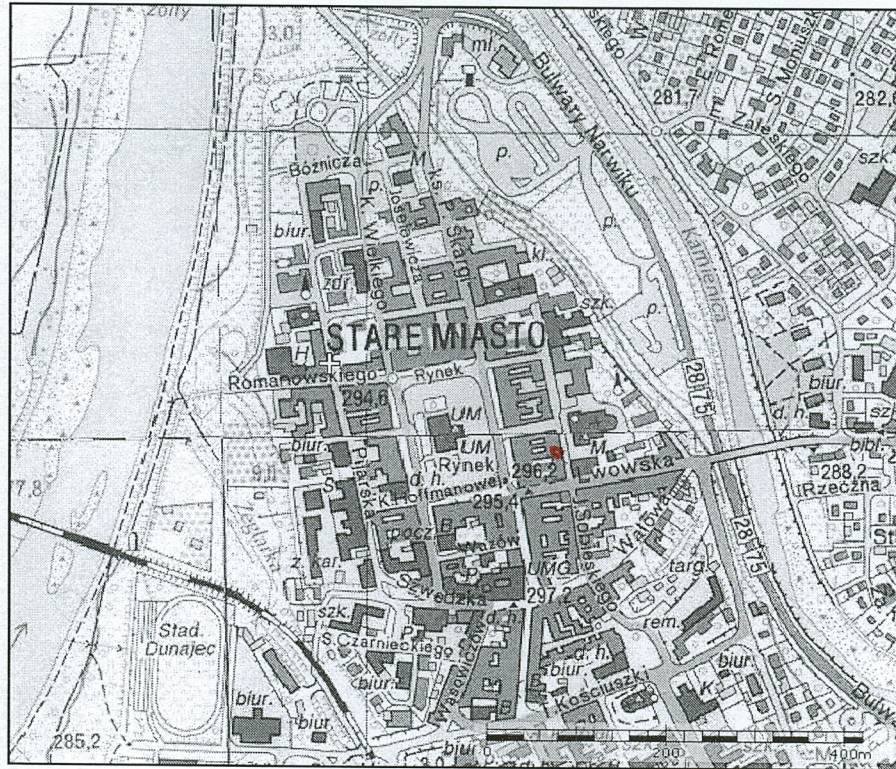
NOWY SĄCZ

2. Obiekt (nazwa jak w karcie)

BUDYNEK MIESZKALNY
(KAMIENICA) – ul. Św. Ducha 3.

3. Zawartość wkładki (nazwa obiektu lub materiału uzupełniającego)

Ilustracje dodatkowe.



sytuacja



elewacja frontowa

Wkładkę założył: dr Marek Grabski XII 2010 r.

Miejsce przechowywania negatywów: archiwum autora



elewacja frontowa



otwory okienne elewacji frontowej

1. Miejscowość

NOWY SĄCZ

2. Obiekt (nazwa jak w karcie)

BUDYNEK MIESZKALNY
(KAMIENICA) – ul. Św. Ducha 3.

3. Zawartość wkładki (nazwa obiektu lub materiału uzupełniającego)

Ilustracje dodatkowe.

*brama i sień budynku*

Wkładkę założył: dr Marek Grabski XII 2010 r.

Miejsce przechowywania negatywów: archiwum autora



elewacja tylna



elewacja oficyny

1. Miejscowość

NOWY SĄCZ

2. Obiekt (nazwa jak w karcie)

BUDYNEK MIESZKALNY
(KAMIENICA) – ul. Św. Ducha 5.

3. Zawartość wkładki (nazwa obiektu lub materiału uzupełniającego)

Ilustracje dodatkowe.



elewacje oficyny

Wkładkę założył dr Marek Grabski XI 2010 r.

Miejsce przechowywania negatywów: archiwum autora

