

1. Obiekt

KAPLICA P.W. NAJSWIĘTSZEJ MARYI PANNY WSPOMOŻENIA WIERNYCH

2. Czas powstania

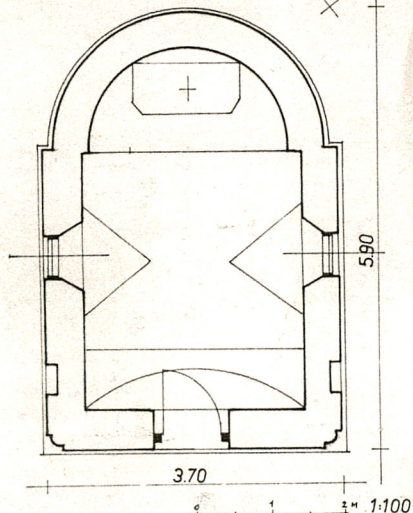
1 poł. XIX w.

3. Miejscowość

STARY SĄCZ

11. Zdjęcia, rzut, przekrój, sytuacja, orientacja

- CYGANOWICE -



4. Adres Stary Sącz /Cyganowice/  
ul. Cyganowicka 74.

nr hipoteczny . [redacted] .....

5. Przynależność administracyjna  
nowosądeckie

województwo .....

gmina Stary Sącz

pow. NOWY SĄCZ

6. Poprzednie nazwy miejscowości

-

7. Przynależność administracyjna

przed 1 VI 1975

województwo krakowskie

powiat Nowy Sącz

.....

8. Właściciel i jego adres

Gmina m. Stary Sącz

mienie komunalne

9. Użytkownik i jego adres

J.W.

10. Rejestr zabytków

Nr Ks. A. 844 data 9.03.1998





Kaplica w Cyganowicach wzniesiona została w latach 20-tych XIX w. z fundacji rodziny Korczów, mających gospodarzy osiedlonych w Cyganowicach po przybyciu z Wielkopolski. W roku 1813 / 13 sierpnia / w czasie powodzi spowodowanej wylewem rzeki Poprad zginął Ignacy Korcz wraz z małżonką Nicołkówną / b. imienia /. Rodzina w celu upamiętnienia tej tragedii zbudowała kaplicę. W latach okupacji hitlerowskiej odbywały się w niej msze dla mieszkańców Cyganowic, odprawiane przez przybyłego ze Śląska księdza. Po wojnie kaplica uzyskała prawa mszalne. Obecnie msze odbywają się w trakcie rocznic i świąt rodzinnych spadkobierców Korczów.

Od czasu powstania kapliczka przetrwała bez większych zmian. Odnawiana była przez rodzinę Bogaczyków / [redacted] Odnawienia miały miejsce w latach 1960-tych, 1980-tych, pocz. lat 1990-tych. W kaplicy zachowało się pierwotne wyposażenie z pocz. XIX wieku i kilka elementów wprowadzonych w czasie późniejszym.

Sytuacja. Kaplica usytuowana jest w Cyganowicach, obecnie przysiółku dołączonym do granic miasta Starego Sącza. Położona jest w centralnym miejscu osady, przy skrzyżowaniu głównej drogi wiejskiej z drogą prowadzącą do wschodniej części wsi. Kaplica jest orientowana, stoi na niewielkim cyplu wydzielonym metalowym ogrodzeniem z lat 1980-tych. Ocieniają ją stare lipy

Kaplica bez wyraźniejszych cech stylowych, ludowa. Zbudowana na planie prostokąta, z półkolistym zamknięciem od wschodu. Murowana z kamienia z użyciem cegły, tynkowana. Fasada zaakcentowana szczytem z masywną nadstawą wieżyczki na sygnaturę. Mniejsza wieżyczka na sygnaturkę w kalenicy dwuspadowego dachu pokrytego blachą. Wyposażenie kaplicy z pocz. XIX w. i z 2 poł. XIX wieku.

Materiał, konstrukcja, technika.

Ławy fundamentowe wykonane z kamienia łamanego na zaprawie wapienno-piaskowej. Cokół ścian szerszy w obrysie, w okładzinie tynkowej do wysokości ok. 25 cm. Mury kaplicy wzniesione z kamienia łamanego na zaprawie wapiennej, z użyciem cegły. Z zewnątrz elewacje pokryte tynkami cementowo-wapiennymi, barwionymi. Elewacje bez wyraźniejszych cech stylowych widocznych w detalu architektonicznym. Zaakcentowane szerszym profilowanym gzymsem podokapowym i plastycznym opracowaniem fasady. Fasada jednoosiowa, z wydatnym szczytem w który wkomponowana / nadwieszona / ciężka, kwadratowa w rzucie wieżyczka na sygnaturkę otwarta półkolistymi otworami latarniowymi w części górnej. Hełm z daszkiem czterospadowym i kulą z krzyżem. Pod nim w szczycie duża wnęka sklepiona łukiem odcinkowym i zamknięta przeszklonymi drzwiczkami o drobnych podziałach. W niej figura NMP, zapewne z 2 poł. XIX w. W przyziemiu duży, półkoliście zamknięty otwór wejścia z szerokim obramieniem tynkowym. W nadprożu łuk półkolisty profilowany w okładzinie, z podziałami kostkowymi, pod nim pozorne nadświetle opracowane wraz z całością kolorystycznie. W elewacjach bocznych małe, półkoliście zamknięte otwory okienne, z oknami o drobnych podziałach. W apsydzie, zbliżona wielkością i kształtem wnęka w której krucyfiks typu ołtarzowego i gipsowa figura NMP. W otworze wejścia współczesne drzwi płycinowe, jednoskrzydłowe, mocowane w futrynie skrzynekowej.

Wnętrze kaplicy sklepione kolebką z lunetami. Apsyda wydzielona szerszym pasem sklepiennym, opracowanym wraz ze sklepieniem i glifami okiennymi dekoracją malarską, kostkową. Podłoga z płytek ceramicznych i betonu.

Dach kaplicy dwuspadowy, kryty deskami i blachą. W kalenicy mała wieżyczka na sygnaturkę, o rzucie kwadratu, nakryta daszkiem namiotowym.

Wyposażenie wnętrza kaplicy :

Ołtarzyk o skromnych cechach klasycystycznych, z architektonicznym retabulum, flankowanym kolumnkami, z wazonami przy zwieńczeniu. Ołtarzyk z pocz. XIX w. W nim obraz MB z Dzieciątkiem z przełomu XIX i XX w. W zwieńczeniu obraz Trójcy Św. z XIX w. Na ścianach bocznych kaplicy dwie nadstawy ołtarzowe : lewa z obrazem św. Antoniego z Dzieciątkiem, prawa z obrazem św. Bronisławy. Nadstawy z obramieniami klasycystycznymi z poł. XIX wieku.

Chór muzyczny z prospektem organowym, architektonicznym, w obudowie bezstylowej, z 2 poł. XIX w. Parapet chóru tralkowy. Schody drabiniaste

Ponadto w kaplicy znajduje się :



14. Kubatura

ok. 80 m<sup>3</sup>

15. Powierzchnia użytkowa  
za budowy

ok. 20 m<sup>2</sup>

16. Przeznaczenie pierwotne

kaplica

17. Użytkowanie obecne

kaplica mszalna

18. Prace budowlane i konserwatorskie, ich przebieg i dokumentacja

Zob. Pkt 12.

19. Stan zachowania (fundamenty, ściany zewnętrzne, ściany wewnętrzne, sklepienia, stropy, konstrukcje dachowe, pokrycie dachu, wyposażenie i instalacje)

Budowla w dobrym stanie technicznym.

20. Najpilniejsze postulaty konserwatorskie

Otoczyć opieką konserwatorską.



21. Akta archiwalne (rodzaj akt, numer i miejsce przechowywania)

1. Sąd Rejonowy w Nowym Sączu. Wydział Ksiąg Wieczystych - [REDACTED]
2. Archiwum domowe pp. [REDACTED]

22. Bibliografia

1. Kapliczki, figury i krzyże przydrożne na terenie diecezji tarnowskiej. Pr. zb. pod red. ks. J. Rzepy. Tarnów 1989.
2. Krasnowolski B., Beiersdorf Zb., Stary Sącz. Zarys rozwoju historii rozwoju przestrzennego. Kraków 1985.
3. Wykaz wyposażenie kaplicy p.w. NMP Wspomożenia Wiernych w Cyganowicach / Archiwum WKZ Nowy Sącz /

23. Źródła ikonograficzne i fotograficzne (rodzaj, miejsce przechowywania, sygnatury)

24. Uwagi różne

25. Opracował

mgr Marek H. Grabski wrzesień 1998 r.

tekst ..... imię, nazwisko, data, podpis

j.w.

plany, rysunki ..... imię, nazwisko, data, podpis

j.w. wrzesień 1998 r.

zdjęcia fotogr. .... imię, nazwisko, data, podpis

miejsce przechowywania negatywów ..... PSOZ Nowy Sącz

KARTA PO WYPEŁNIENIU PODLEGA OCHRONIE NA PODSTAWIE PRZEPISÓW PRAWA AUTORSKIEGO !

26. Adnotacje o inspekcjach, informacje o zmianach (daty, imiona i nazwiska wypełniających)

27. Załączniki



1. Miejscowość

S T A R Y    S ą c z

2. Obiekt (nazwa jak w karcie)

Kaplica  
p.w. NMP Wspomożenia Wiernych - ul. Cyganowicka.

3. Zawartość wkładki (nazwa obiektu lub materiału uzupełniającego)

C.d. tekstu + ilustracje.

c.d. pkt 13

Obrazy : św. Jana Chrzciciela z 1892 r.  
 Chrystusa Ukrzyżowanego z 2 poł. XIX w.  
 św. Antoniego z XIX w.  
 tzw. Symbol Trójcy Sw. z XIX w.  
 bł. Kingi z 1 poł. XIX w.  
 św. Dominika Guzmana z XIX w.

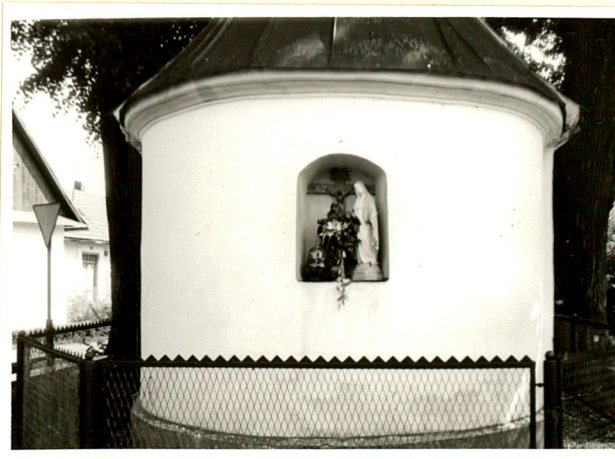
Krucyfiks barokowo-ludowy, z XIX w.  
 Krzyże ołtarzowe / 2 / malowane, barokowo-klasycystyczne z XIX w.  
 Lichtarze drewniane, ludowe, malowane z XIX w.  
 Na ścianie tablica epitafijna Stanisława Korcza.  
 Kaplica posiada instalację elektryczną.



widok od wschodu



widok od zachodu



elewacja północna



widok od wschodu

Wkładkę założył: mgr M.H. Grabski IX 1998 r.  
 (imię, nazwisko, data)

Miejsce przechowywania negatywów: PSOZ Nowy Sącz

Z-d Poligr. Jan Jasiński W-wa, ul. Wolna 13, tel. 12-43-83

Wzór ODZ 1978 r.





wejście



wnęka



wieżyczka fasady



ołtarzyk  
główny



chór muzyczny



1. Miejscowość S T A R Y   S ą c z	2. Obiekt (nazwa jak w karcie) <u>Kaplica</u> p.w. NMP Wspomożenia Wiernych w Cyganowicach.	3. Zawartość wkładki (nazwa obiektu lub materiału uzupełniającego) Ilustracje dodatkowe.
---------------------------------------	--	---



ołtarzyk boczny / lewy /



ołtarzyk boczny / prawy /



mgr M.H. Grabski IX 1998 r.  
Wkładkę założył: .....  
(imię, nazwisko, data)

Miejsce przechowywania negatywów: .....  
PSOZ Nowy Sącz

Z-d Poligr. Jan Jasiński W-wa, ul. Wolna 13, tel. 12-43-83

Wzór ODZ 1978 r