

1. Obiekt

DWÓR

2. Czas powstania

2 poł. XIX w.

3. Miejscowość

ŁOSOSINA DOLNA

11. Zdjęcia, rzut, przekrój, sytuacja, orientacja



4. Adres Łososina Dolna nr 1.

nr hipoteczny [REDACTED]

5. Przynależność administracyjna

nowosądeckie

województwo

gmina Łososina Dolna

pow. NOWY SĄCZ

6. Poprzednie nazwy miejscowości

-

7. Przynależność administracyjna

przed 1 VI 1975

krakowskie

województwo

Limanowa

powiat

8. Właściciel i jego adres współwłas.



9. Użytkownik i jego adres

j.w.

10. Rejestr zabytków

Nr A-442 data 10.04.1986



Wieś Łososina Dolna istniała przed 1325 rokiem, jako wieś fundacji rycerskiej. Prawo niemieckie otrzymała w 1339 roku z rąk królowej Jadwigi, wdowy po Władysławie Łokietku. W tym samym roku nadała ją królowa rycerzom: Pawłowi, Benedyktowi i Węgrzynowi. Pierwsza wzmianka o parafii w Łososinie pochodzi z 1325 roku, zaś jej uposażenie nastąpiło w 1333 roku.

W 1386 roku wieś należała do Włodka z Jakubkowic. W latach 1470-80, należeć miała przejściowo do klasztoru starosądeckiego. W roku 1477 właścicielem Łososiny był Mikołaj Wiernek z Bilska, a w 1505 wzmiankowany był Jan Dymowski z Dymowa.

W pocz. XIX wieku Łososina Dolna wraz z przyległościami: Łyczanką, Wronowicami, Żbikowicami, Stankową, Wola Stankowską, Kobyliczyną i Sechną należała do dóbr Piotra hr. Przychochodzkiego. Majątek liczył w tym czasie 429 mg roli, 13 mg ogrodów, 57 mg łąk, 1,6 mg stawów, 75 mg pastwisk i 154 mg lasu. W roku 1856, dobra te stanowiły współwłasność: Franciszka, Jerzego i Ireny Przychochodzkich. W roku 1879 scalone zostały w rękach Franciszka hr. Przychochodzkiego / zwm. 1897 /. W roku 1899 jako właścicielka dóbr intabulowana była Maria z Przychochodzkich Dunikowska. Przed 1929 rokiem majątek w Łososinie należał do Stefana Dunikowskiego i Marii z Trzycieskich Dunikowskiej. Przed 1945 rokiem, ostatnią właścicielką była Irena z Dunikowskich Dąbrowska.

Po parcelacji majątku w 1946 roku, resztkówka wraz z zabudowaniami przejęta została przez PGR. W latach powojennych w zabudowaniach mieściły się m.in. magazyny, Kółko Rolnicze, a ostatnim gospodarzem był Sadowniczy Zakład Doświadczalny z Brzeznej.

c.d. wkł. 1.

Sytuacja. Zespół dworski w Łososinie Dolnej usytuowany jest w południowo-zachodniej części wsi, po północnej stronie głównej drogi, prowadzącej z Łososiny Dolnej przez Żbikowice, dalej w kierunku Łaskowej. Całość zespołu obejmuje teren o powierzchni ok. 11, 5 ha / w tym dwór wraz z otaczającym go parkiem 4,7 ha /. Zespół położony jest na działkach kat. nr [redacted]

W skład zespołu wchodzi:

- park krajobrazowy z nasadzeniami drzew z 1 i 2 poł. XIX wieku. Park częściowo zatartej dziś kompozycji, z czytelnym rysunkiem dawnego podjazdu i alejki spacerowej w części północno-wschodniej. Drzewostan w stosunkowo dobrym stanie, z licznymi nalotami dzikich drzew i krzewów. Składają się na niego głównie: kasztanowce, lipy, wiąz, dęby, świerki, modrzewie i topole. W obrębie parku, w części półn-wsch. znajduje się murowana kapliczka z pocz. XX wieku z gipsową figurką NMP.
- zabudowania gospodarcze dawnego folwarku. Usytuowane po stronie zachodniej parku i dworu. Zabudowane w czworobok, przy obszernym dziedzińcu gospodarczym. Składają się obecnie z trzech budynków:
 - a/ d. rządówki z pocz. XIX w.
 - b/ d. spichlerza-magazynu z poł. XIX w.
 - c/ d. obory z k. XIX w.
 Do zespołu tego prowadzi brama wjazdowa od południa, z zachowanymi murowanymi słupami i kutymi skrzydłami.
- zabudowania gospodarcze po stronie północnej dworu i parku. Zachowane częściowo, silnie przekształcone. Składają się z budynków:
 - a/ d. stajni z 2 poł. XIX wieku
 - b/ stodoły z pocz. XX w.
 - c/ magazynu z 2 poł. XX w.

- dwór - eklektyczny, o historyzującym wystroju elewacji. Wzniesiony w 2 poł. XIX wieku. Murowany z cegły, z użyciem kamienia, otynkowany. Zbudowany na planie prostokąta, parterowy, częściowo podpiwniczony. Rozplanowanie wnętrz dwutraktowe, w części wschodniej z korytarzem rozdzielającym trakty. Wnętrza silnie przekształcone / ob. zruinowane /. Dwór nakryty dachem dwuspadowym, o więźbie krokwiowo-płatwiowej ze stolcami, pokrytej dachówką. Elewacja frontowa z portykiem na filarach z półkolistymi arkadami. Portyk zwieńczony trójkątnym szczytem. Elewacja tylna z wgłębny podcieniem podpartym żeliwnymi słupkami.

Materiał, konstrukcja, technika.

Fundamenty wykonane z kamienia łamanego, na zaprawie wapienno-piaskowej, podbite wtórnie betonem, z wykonaną izolacją przeciwwilgociową. Piwnice o ścianach murowanych z cegły i kamienia, nakryte sklepieniami kolebkowymi, usytuowane pod częścią zachodnią budynku. Ściany budynku wzniesione z cegły na zaprawie wapienno-piaskowej. Ściany działkowe, o zróżnicowanych grubościach, z cegły i pustaków. Elewacje pokryte tynkami cementowo-wapiennymi, barwionymi. Wewnątrz tynki wapienne. Stropy nad pomieszczeniami drewniane, zamknięte / sufity /. Podłogi pierwotnie drewniane, parkietowe, ob. w większości wylewki. Otwory okienne w większości prostokątne, smukłe z obramieniami uszakowymi. Okna podwójne, dwuskrzydłowe, czteropolowe. W części zachodniej jedno z pomieszczeń posiada duże okna prostokątne i półkolistie zwieńczone górą o stolarce drewnianej, drobnokwaterowej.

c.d. wkł. 1.

14. Kubatura

dwór 4040 m³

15. Powierzchnia użytkowa

pow. użyt. 458 m²
pow. zab. 642 m²

16. Przeznaczenie pierwotne

dwór

17. Użytkowanie obecne

rodzinna wspólnota
mieszkaniowa

18. Prace budowlane i konserwatorskie, ich przebieg i dokumentacja

Brak szczegółowych danych.

19. Stan zachowania (fundamenty, ściany zewnętrzne, ściany wewnętrzne, sklepienia, stropy, konstrukcje dachowe, pokrycie dachu, wyposażenie i instalacje)

Budynek w złym stanie techniczny. Uszkodzona konstrukcja ścian, więźba dachowa. Zawilgocone oraz złuszczone tynki. Wnętrza zruinowane. Budynek przygotowywany przez właścicieli do remontu kapitalnego i adaptacji.

20. Najpilniejsze postulaty konserwatorskie

Otoczyć opieką konserwatorską.

21. Akta archiwalne (rodzaj akt, numer i miejsce przechowywania)

1. Archiwum Państwowe w Krakowie. Oddział Wawel. Teki Antoniego Schneidra - Łososina Dolna teka nr 87.
2. Sąd Rejonowy w Nowym Sączu - Wydział Ksiąg Wieczystych - Księga tabularna dóbr Łososina Dolna - nr 132, [REDACTED]

22. Bibliografia

1. Słownik Geograficzny Królestwa Polskiego i innych krajów ... T.V, Warszawa 1884, s. 736 - 737.
2. Skorowidze miejscowości Galicji wraz z przysiółkami ... Oprac. J. Bigo. Wyd. Lwów 1868, 1880, 1918.
3. Falniowska-Gradowska A., Studia nad społeczeństwem woj. krakowskiego w XVIII wieku. Warszawa 1982, s. 284.
4. Łososina Dolna. Rewaloryzacja i adaptacja dworku. Oprac. Woj. Biuro Proj. w Nowym Sączu. Wyk. M. Gajewska, J. Wilkowska. Nowy Sącz 1981. / egz. w arch. WKZ Nowy Sącz.

23. Źródła ikonograficzne i fotograficzne (rodzaj, miejsce przechowywania, sygnatury)

24. Uwagi różne

25. Opracował

tekst mgr M.H. Grabski grudzień 1997 r.
imię, nazwisko, data, podpis

plany, rysunki j.w. w oparciu o inwent. architektoniczna
imię, nazwisko, data, podpis

zjęcia fotogr. j.w. grudzień 1997 r.
imię, nazwisko, data, podpis

miejsce przechowywania negatywów PSOZ Nowy Sącz

KARTA PO WYPEŁNIENIU PODLEGA OCHRONIE NA PODSTAWIE PRZEPISÓW PRAWA AUTORSKIEGO !

26. Adnotacje o inspekcjach, informacje o zmianach (daty, imiona i nazwiska wypełniających)

27. Załączniki

1. Miejscowość

2. Obiekt (nazwa jak w karcie)

3. Zawartość wkładki (nazwa obiektu lub materiału uzupełniającego)

Ł O S O S I N A D O L N A

Dwór

C.d. tekstu + ilustracje.

c.d. pkt 12.

W lipcu 1996 roku zabudowania podworskie wraz z działkami wystawione zostały na licytację / przetarg / przez dotychczasowego właściciela użytkownika Instytut Sadownictwa w Skierniewicach - Sadowniczy Zakład Doświadczalny z Brzeznej. Dwór wraz otaczającym go parkiem został nabyty przez rodzinę Leutertów z Nowego Sącza z przeznaczeniem na adaptację w celach mieszkaniowych.

Dwór zbudowany został w 2 poł. XIX wieku. Jest to budowla eklektyczna, o historyzującym wystroju elewacji. Murowany z cegły, z użyciem kamienia, tynkowany. Zbudowany na planie prostokąta, parterowy, częściowo podpiwniczony. Rozplanowanie wnętrza dwutraktowe, w części zachodniej z korytarzem rozdzielającym trakty. Rozplanowanie pierwotne zniekształcone współczesnymi adaptacjami i modernizacjami. Elewacja frontowa z portykiem wspartym na filarach o trzech półkolistych arkadach, zwieńczonym trójkątnym szczytem. Elewacja tylna z podcieniem wgłębnym w części środkowej, wspartym na żeliwnych słupkach. Budynek nakrywa dach dwuspadowy o więźbie krokwiowo-płatwiowej ze stolcami i niską ścianką kolankową. Dach kryty dachówką.

c.d. pkt 13.

Otwory drzwiowe prostokątne. W elewacjach z obramieniami tynkowymi, uszakowymi. Stolarka drzwiowa płycinowa, częściowo przeszklona. Wewnątrz budynku stolarka w większości nie zachowana.

Elewacja frontowa trzynastoosiowa, regularna, z portykiem na osi. Portyk o trzech arkadach na masywnych filarach. Filary ujęte pilastrami, z profilowanymi łukami arkad. Trójkątny szczyt dołem ze ślepą, balustradą tralkową, ogzysmowany. W płaszczyźnie profilowana, stylizowana koncha. Elewacja frontowa rozcłonkowana profilowanymi gzymsami. Otwory okienne w obramieniach uszakowych, z masywnymi nadprożami odcinkowymi i podokiennikami. Elewacja tylna o skromniejszym wystroju ograniczonym do prostych obramień i gzymsów. Część środkowa z podcieniem wgłębnym wspartym na ozdobnych, żeliwnych słupkach.. Elewacje boczne opracowane analogicznie. Zachowany częściowo detal kowalski balustrad pod portykiem, balustrad schodów, żeliwne odbojniki.

Dach dwuspadowy, o więźbie krokwiowo-płatwiowej ze stolcami i niską ścianką kolankową. Połacie kryte dachówką.

Budynek posiada instalację elektryczną.



Widok od wschodu

Wkładkę założył: mgr M.H. Grabski XII 1997 r.
(imię, nazwisko, data)

Miejsce przechowywania negatywów: PSOZ Nowy Sącz

Z-d Poligr. Jan Jasiński W-wa, ul. Wolna 13, tel. 12-43-83

Wzór ODZ 1978 r.



widok od północy



elewacja frontowa



elewacja tylna

1. Miejscowość

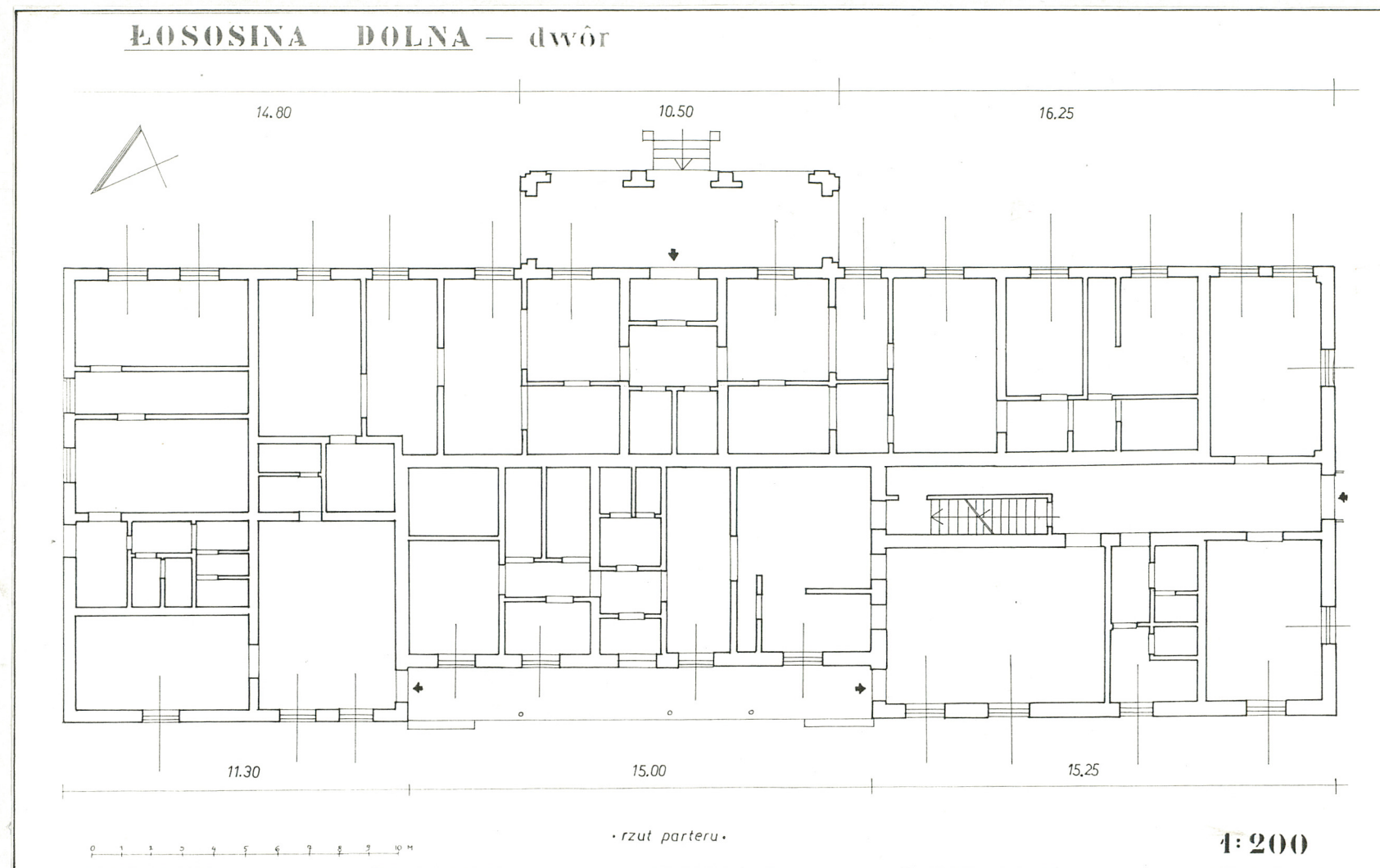
2. Obiekt (nazwa jak w karcie)

3. Zawartość wkładki (nazwa obiektu lub materiału uzupełniającego)

ŁOSOSINA DOLNA

Dwór

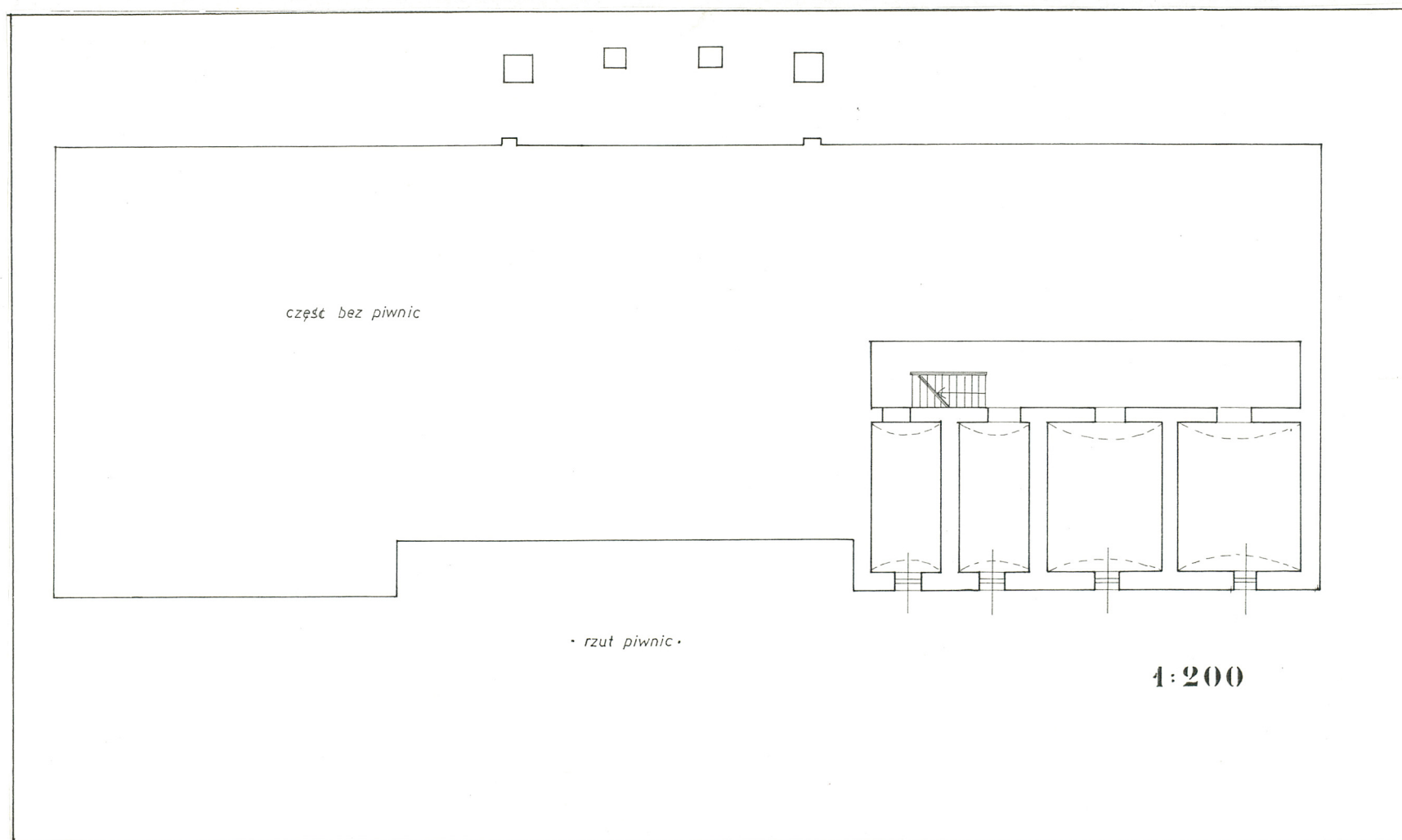
Ilustracje dodatkowe.



Wkładkę założył: mgr M.H. Grabski XII 1997 r.
(imię, nazwisko, data)

Miejsce przechowywania negatywów: PSOZ Nowy Sącz

Z-d Poligr. Jan Jasiński W-wa, ul. Wolna 13, tel. 12-43-83



1. Miejscowość

2. Obiekt (nazwa jak w karcie)

3. Zawartość wkładki (nazwa obiektu lub materiału uzupełniającego)

ŁOSOSINA DOLNA

Dwór

Ilustracje dodatkowe.



widok od płd-wsch.



elewacja północna



elewacja frontowa / południowa /



widok od zachodu

Wkładkę założył: mgr M. H. Grabski XII 1997 r.
(imię, nazwisko, data)

Miejsce przechowywania negatywów: PSOZ Nowy Sącz

Z-d Poligr. Jan Jasiński W-wa, ul. Wolna 13, tel. 12-43-83



widok od płn-wsch.



widok od północy



widok od płd-wsch



portyk fasady

1. Miejscowość	2. Obiekt (nazwa jak w karcie)	3. Zawartość wkładki (nazwa obiektu lub materiału uzupełniającego)
Ł O S O S I N A D O L N A	Dwór	Ilustracje dodatkowe.



zniszczony detal architektoniczny portyku



otwory okienne skrzydła zachodniego

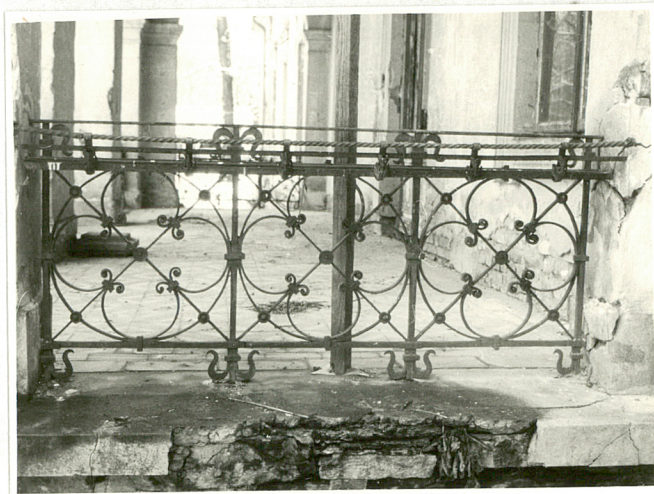
Wkładkę założył: mgr M.H. Grabski XII 1997 r.
(imię, nazwisko, data)

Miejsce przechowywania negatywów: PSOZ Nowy Sącz

Z-d Poligr. Jan Jasiński W-wa, ul. Wolna 13, tel. 12-43-83



obramienie
okienne



ozdobna krata
pod portykiem



słup podcienia
elewacji
tylnej



odbojnik przy
podjeździe
elewacji frontowej

1. Miejscowość

2. Obiekt (nazwa jak w karcie)

3. Zawartość wkładki (nazwa obiektu lub materiału uzupełniającego)

ŁOSOSINA DOLNA

Dwór

Ilustracje dodatkowe.



fragment parku po stronie wschodniej dworu



kapliczka w parku



park po stronie południowej dworu

Wkładkę założył: mgr M.H. Grabski XII 1997 r.

(imię, nazwisko, data)

Miejsce przechowywania negatywów: PSOZ Nowy Sącz

Z-d Poligr. Jan Jasiński W-wa, ul. Wolna 13, tel. 12-43-83



brama wjazdowa do zespołu gospodarczego po stronie zachodniej dworu



budynki gospodarcze
po stronie zachodniej
dworu / rządówka,
spichlerz, obora /



1. Miejscowość	2. Obiekt (nazwa jak w karcie)	3. Zawartość wkładki (nazwa obiektu lub materiału uzupełniającego)
Ł O S O S I N A D O L N A	Dwór	Ilustracje dodatkowe.



budynki gospodarcze
po północnej stronie
dworu / stajnie z XIX w.,
stodoła i magazyn z XX w./



Wkładkę założył: mgr M.H. Grabski XII 1997 r.
(imię, nazwisko, data)

Miejsce przechowywania negatywów: PSOZ Nowy Sącz

Z-d Poligr. Jan Jasiński W-wa, ul. Wolna 13, tel. 12-43-83

Wzór ODZ 1978 r.

