

1. Obiekt

KOŚCIÓŁ POMOCNICZY P.W. ŚW. ELŻBIETY WĘGERSKIEJ

2. Czas powstania

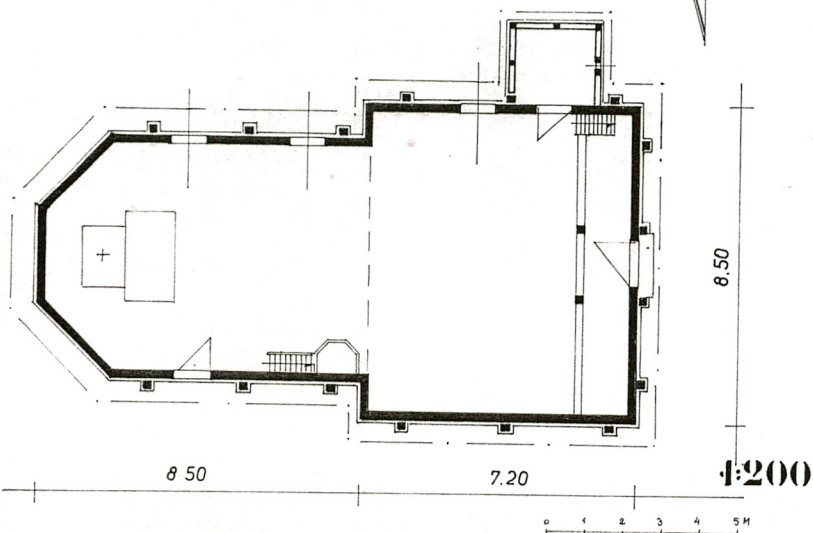
ok. 1567 r.

3. Miejscowość

TRYBSZ

11. Zdjęcia, rzut, przekrój, sytuacja, orientacja

- TRYBSZ - kościół



4. Adres

Trybsz nr 1.

nr hipoteczny

5. Przynależność administracyjna

województwo małopolskie

gmina Łapsze Niżne

6. Poprzednie nazwy miejscowości

7. Przynależność administracyjna
przed 1 VI 1975

województwo krakowskie

powiat Nowy Targ

8. Właściciel i jego adres

Parafia Rzymsko-Katolicka
w Trybszu
Archidiecezja Krakowska

9. Użytkownik i jego adres

J.W.

10. Rejestr zabytków

Nr 121 data

B.S. 11-N-9-1936 22.06.1936



Wieś wzmiankowana miała być po raz pierwszy w 1439 roku jako "Senterzsebet" czyli Święta Elżbieta, jednak ta informacja nie jest w pełni potwierdzoną i odnosić się może do wsi o podobnej nazwie położonej na Liptowie. Nazwa "Trepshye" lub "Trepia" pojawia się w dokumencie z roku 1589, dotyczącym sprzedaży posiadłości zamku dunajeckiego przez Olbrachta Łaskiego rodowi Horwathów z Palocsy / Pławiec /.

Wieś w ciągu swojej historii wchodziła w skład dóbr dunajeckich będących w posiadaniu Berzewiczów, Drugerthów, Horwathów, Zapolyów, Łaskich, Horwathów-Palocsy, Solomónów. Do 1769 roku należała do parafii we Frydmanie.

Kościół p.w. Sw. Elżbiety Węgierskiej wzniesiony został prawdopodobnie w 1567 roku, jako filialny wobec macierzystej parafii. Data taka znajdowała się na antepedium głównego ołtarza. Kościół gruntownie został odnowiony w I poł. XVII wieku i wyposażony. W 1647 roku, wnętrze kościoła pokryte zostało malowidłami. Odnowienie to związane było m. in. z ponowną rekatolicyzacją Trybsza i przejęciu świątyni z rąk protestantów.

W Muzeum Uniwersytetu Jagiellońskiego w Krakowie przechowywana jest karta papierowa naklejona pierwotnie nad amboną z napisem o treści:

"Od narodzenia Chrystusa Pana rok tysięczny, dwakroć trzechsetny i dzień pięcioleci upływa, dwa razy zima więzi lodem fale w rzekach, kiedy to błyszczącym kolorem w tym Domu Bożym, nieuczonemu ludowi pod dyktando proboszcza Jana Ratułowskiego przedstawione zostają święte dogmaty nieba. To jest kościół ten wymalowany został przez magistra Jana Ratułowskiego, podówczas proboszcza tego i rfydmańskiego kościoła RP 1647".

Sytuacja. Kościół pomocniczy usytuowany jest w środkowej części wsi, po południowej stronie drogi prowadzącej przez tę miejscowość z Gronkowa do Łapsz Wyżnich. Kościół położony jest na niewielkim wywyższeniu terenu / stoku / w niewielkiej odległości od ciągu drogi. Po jego wschodniej stronie znajduje się zespół plebański, zaś po stronie południowej cmentarz parafialny. Od frontu biegnie w kierunku zachodnim krótka alejka prowadząca do nowego kościoła. Po stronie południowej tej alejki znajduje się sztuczna, murowana grota z figurą MB z Lourdes i adorującą ją postacią Bernadetty. Kościół stoi w otoczeniu starodrzewu.

Kościół późnogotycki, drewniany, konstrukcji zrębowej, obity gontem. Jednonawowy, z węższym prezbiterium zamkniętym trójbocznie. Nawa na rzucie zbliżonym do kwadratu, z kruchtą po stronie południowej. W latach 1920-tych rozebrana została wieża i zakrystia od północy prezbiterium. Wnętrze nakryte stropami płaskimi, nad nawą z zaskrzynieniami. Wieżba dachowa gotycka, kryta gontem. Ściany wewnątrz kościoła pokryte polichromią wczesnobarokową z pocz. XVII wieku. Wyposażenie przeniesione do nowego kościoła z 1900 roku.

Materiał, konstrukcja, technika.

Podmurówka wykonana z kamienia i betonu na zaprawie cementowej. Podwaliny z drewna twardego, wiązane na zamek, osłonięte listwami okapowymi.

Ściany wzniesione w konstrukcji zrębowej, wzmacniane liśnicami. Z zewnątrz obite gontem. Ściany wewnątrz kościoła z polichromią.

Stropy deskowe, nad nawą z zaskrzynieniami po bokach.

Posadzka z płyt kamiennych.

Otwory okienne umieszczone w ścianie południowej nawy i prezbiterium, małe, prostokątne, z oknami metalowymi o drobnych podziałach kwaterowych.

Otwory wejściowe. W fasadzie od zachodu obramienie belkowe zamknięte łukiem odcinkowym, z drzwiami jednoskrzydłowymi, obitymi klepką, mocowanymi na zawiasach. W przejściu do kruchty / ob. składziku / przy południowej ścianie nawy obramienie belkowe prostokątne, z drzwiami deskowo-spagowymi, jednoskrzydłowymi, mocowanymi na zawiasach. W ścianie północnej prezbiterium zachowany portal drewniany z nadprożem wyciętym w tzw. "ośli grzbiet" pochodzący z czasu budowy kościoła i stanowiący przejście do nieistniejącej dziś zakrystii.

Chór muzyczny drewniany, wsparty na dwu słupkach, z parapetem płycinowym.

Dach kościoła siodłowy, o wieżbie późnogotyckiej, z wysuniętą połacią nad ścianą frontową / zachodnią /, kryty gontem. W kalenicy nad prezbiterium wieżyczka na sygnaturkę, okrągła zwieńczona kopulastym hełmem. Przybudówka przy nawie o ścianach zaszalowanych deskami, nakryta daszkiem gotowym o trzech spadkach.

Wyposażenie wnętrza :

Polichromia wnętrza - wczesnobarokowa, z 1647, roku, wykonana za probostwa ks. Jana Ratułowskiego. Składa się z wielkich wypełnionych krajobrazem scen na przestrzeniach stropu oraz na ścianach z przedstawieniami postaci ujętych w tradycyjny jeszcze dla gotyku układ kwaterowy, zaakcentowany jednak elementami barokowej architektury.

c.d. wkł. 1.

łowski, podówczas proboszcza tego mi postaci ujętych w tradycyjny jeszcze dla gotyku układ kwaterowy, zaak-

i rfydmańskiego kościoła RP 1647 ". centowany jednak elementami barokowej architektury. c.d. wkł. 1.

<div>14. Kubatura c.d. wkł. 1.</div> <div>ok. 680 m³</div>	<div>15. Powierzchnia użytkowa zabudowy</div> <div>ok. 120 m²</div>	<div>16. Przeznaczenie pierwotne</div> <div>kościół parafialny</div>	<div>17. Użytkowanie obecne</div> <div>kościół pomocniczy</div>
<div>18. Prace budowlane i konserwatorskie, ich przebieg i dokumentacja</div> <div>Zob. pkt 12.</div>		<div>19. Stan zachowania (fundamenty, ściany zewnętrzne, ściany wewnętrzne, sklepienia, stropy, konstrukcje dachowe, pokrycie dachu, wyposażenie i instalacje)</div> <div>Budowla w dobrym stanie technicznym.</div>	
		<div>20. Najpilniejsze postulaty konserwatorskie</div> <div>Otoczyć dalszą opieką konserwatorską.</div>	

21. Akta archiwalne (rodzaj akt, numer i miejsce przechowywania)

24. Uwagi różne

25. Opracował

mgr Marek H. Grabski październik 2000 r.
tekst
imię, nazwisko, data, podpis
plany, rysunki j.w. październik 2000 r.
imię, nazwisko, data, podpis
zdjęcia fotogr. j.w. październik 2000 r.
imię, nazwisko, data, podpis
miejsce przechowywania negatywów archiwum autora

KARTA PO WYPEŁNIENIU PODLEGA OCHRONIE NA PODSTAWIE PRZEPISÓW PRAWA AUTORSKIEGO !

22. Bibliografia

1. KZSP, T.I, Woj. krakowskie, z.11, pow. nowotarski
Oprac. T. Szydłowski. Warszawa 1951.
2. Chrzanoski T., Kornecki M., Sztuka Ziemi Krakowskiej.
Kraków 1982.
3. Kornecki M., Kościoły drewniane w Małopolsce. Kraków 1999.
4. Szydłowski T., O kościele drewnianym w Trypsie
i jego polichromii. " Prace Komisji Historii Sztuki,"
2:1923, z.1.
5. Szymański T., Wystroje malarskie kościołów drewnia-
nych. Warszawa 1970.
6. Skorupa A., Kościoły Polskiego Spisza. Kraków 1995.
7. Kopera F, Lepszy L., Kościoły drewniane Galicji
Zachodniej. Kraków 1916.

26. Adnotacje o inspekcjach, informacje o zmianach (daty, imiona i nazwiska wypełniających)

23. Źródła ikonograficzne i fotograficzne (rodzaj, miejsce przechowywania, sygnatury)

27. Załączniki

1. Miejscowość T R Y B S Z	2. Obiekt (nazwa jak w karcie) kościół parafialny p.w. Św. Elżbiety Węgierskiej.	3. Zawartość wkładki (nazwa obiektu lub materiału uzupełniającego) C.d. tekstu + ilustracje dodatkowe.
-------------------------------	--	---

c.d. pkt 12.

Wykonana w tym roku polichromia kościoła jest jedno z najwcześniejszych realizacji barokowego malarstwa ściennego w Południowej Polsce. Oprócz ikonograficznych wątków biblijnych i starotestamentowych posiada także duże kompozycje na stropie kościoła. Tłem dla scen z postaciami są widoki krajobrazu pieśnińskiego i tatrzańskiego, jedne z najstarszych panoram tych regionów.

Kościół w Trybszu odnawiany był gruntownie w XVIII wieku. W pierwszych dziesięcioleciach XX wieku, znajdował się w złym stanie technicznym i nie był użytkowany. W 1900 roku, w jego sąsiedztwie wybudowano nową, murowaną świątynię. Prace przy kościele drewnianym podjęte zostały w 1924 roku. Rozebrano wówczas zagrożoną zawaleniem wieżę i zakrystię. W latach 1936-37 zabezpieczono korpus budowli, przeznaczając go na spiskie muzeum. Gruntowne prace konserwatorskie podjęte zostały dopiero po II wojnie światowej, w latach 1953-56. W 1972 roku dokonano remontu ścian, stropu i dachów, a w 1976 przeprowadzono konserwację polichromii. Obecnie kościół pozostaje bez wyposażenia, które przeniesione zostało do nowego, murowanego kościoła. W kościele pozostała ambona, mensa ołtarza wielkiego z tabernakulum, barokowe świeczniki, chrzcielnica i kilka feretronów.

Wkładkę założył: mgr M.H. Grabski X 2000 r.

(imię, nazwisko, data)

Miejsce przechowywania negatywów: arch. autora

c.d. pkt 13.

Polichromia wykonana jest temperą na belkach ścian i deskach stropu zaklejanych na szparach paskami papieru. Polichromia barwna, o intensywnych barwach z dużymi płaszczyznami cieniowanymi brązem i czernią.

Dekoracja prezbiterium. Górne pola apsydy wypełniają postacie Mojżesza i Aarona, na ściankach bocznych górą postacie św. Elżbiety i Stanisława / po lewej / oraz św. Jana Kantego i św. Piotra / po prawej / W dolnych partach tych ścianek odpowiednio : scena Zapowiedzi narodzin Izaaka ? oraz św. Augustyn doktor Kościoła. Na ścianie południowej prezbiterium w górnej partii umieszczone zostały postacie apostołów ustawionych w pary, dołem dalsi doktorzy kościoła : św. Hieronim, Grzegorz, i Ambroży. Na ścianie północnej prezbiterium w górnej partii biegną sceny : MB Niepokalanie Poczętej, Zwiastowanie Nawiedzenie. Dołem / ponad portalem / scena Chrystusa Triumfującego siedzącego na rydwanie. Na ściankach tęczy przedstawione są postacie św. Jerzego walczącego ze smakiem / po lewej / , św. Marcina odcinającego płaszcz żebrakowi / po prawej. Na dekorację ścian nawy składają się : w górnej partii ściany północnej sceny Bożego Narodzenia, Hołdu Trzech Króli, Chrystofanii Marii / ukazanie się Chrystusa Matce po Zmartwychwstaniu / Partię dolną tej ściany zajmuje scena Sądu Krwi / sąd nad Chrystusem w pałacu Kajfasza /. W górnej partii ściany południowej u góry znajdują się postacie św. Szymona i św. Judy Tadeusza, dołem scena z modlitwą w Ogroju i skazaniem Chrystusa z podpisem Salvator Mundi. Polichromię posiadała także ściana zachodnia nawy, z której pozostały nieczytelne fragmenty. Polichromie ze scenami Siedmiu Grzechów Głównych znajdowała się na parapecie chóru muzycznego i być może wykonana została później.

Dekoracja stropów. Nad prezbiterium znajduje się duża scena Wniebowzięcia NMP przedstawiająca unoszącą się Marię w otoczeniu grających aniołów i apostołów wokół pustego grobu. Tłem jest scena krajobrazowa z górami i zamkami utożsamiana z panoramą Tatr Bielskich i zamkami w Niedzicy i Czorsztynie.

verte! Wzór ODZ 1978 r.



widok od zach.

c.d. pkt 13.

Środkową partię stropu przy tęczy zajmuje scena Koronacji NMP przez Trójkę Świętą w asyście chórów anielskich. Na stropie nawy znajduje się natomiast duża scena Sądu Ostatecznego z Chrystusem Sędzią w otoczeniu wstawiających się za ludzkością Matką Boską, św. Janem Chrzcicielem i grupami świętych.

W kościele św. Elżbiety znajdowały się fragmenty tryptyku gotyckiego z ok. 1530 roku: skrzydło z postacią Chrystusa Boleściwego na awersie i postaciami apostołów na rewersie oraz część środkowa z wyobrażeniem św. Elżbiety Węgierskiej dającej jałmużnę klęczącemu u jej stóp żebrakowi. Elementy te przechowywane są w murowanym kościele. W kościele tym znajdują się także dwa barokowe ołtarze stanowiące pierwotne wyposażenie.

Ambona w kościele św. Elżbiety - rokokowa, z XVIII wieku, polichromowana. Na koszu malowane sceny Chrystusa z Samarytanką przy studni oraz Miłosierny Samarytanin. Na zaplecku znajdowała się scena Przemienienia na górze Tabor, obecnie w nowym kościele.

Wyposażenie wnętrza dopełniają : mensa ołtarzowa z ustawionym drewnianym tabernakulum i dwoma rokokowymi drewnianymi świecznikami oraz kilka barokowo-ludowych feretronów.



widok od wsch.



widok od płd-wsch.



widok od północy

1. Miejscowość T R Y B S Z	2. Obiekt (nazwa jak w karcie) Kościół pomocniczy p.w. Sw. Elżbiety Węgierskiej.	3. Zawartość wkładki (nazwa obiektu lub materiału uzupełniającego) Fot. dodatkowe.
-------------------------------	--	---



widok od wschodu



ściany nawy



wieżyczka
na sygnaturkę

Wkładkę założył: mgr M. H. Grabski X 2000 r.
(imię, nazwisko, data)

Miejsce przechowywania negatywów: arch. autora



portal w fasadzie



prezbiterium



ołtarzyk



kruchta-składzik



chór muzyczny

1. Miejscowość T R Y B S Z	2. Obiekt (nazwa jak w karcie) Kościół pomocniczy p.w. Św. Elżbiety Węgierskiej. Fot. dodatkowe.	3. Zawartość wkładki (nazwa obiektu lub materiału uzupełniającego)
-------------------------------	--	--



ambona



scena Chrystusa
Triumfującego
na rydwanie



chrzcielnica

mgr M.H. Grabski X 2000 r.

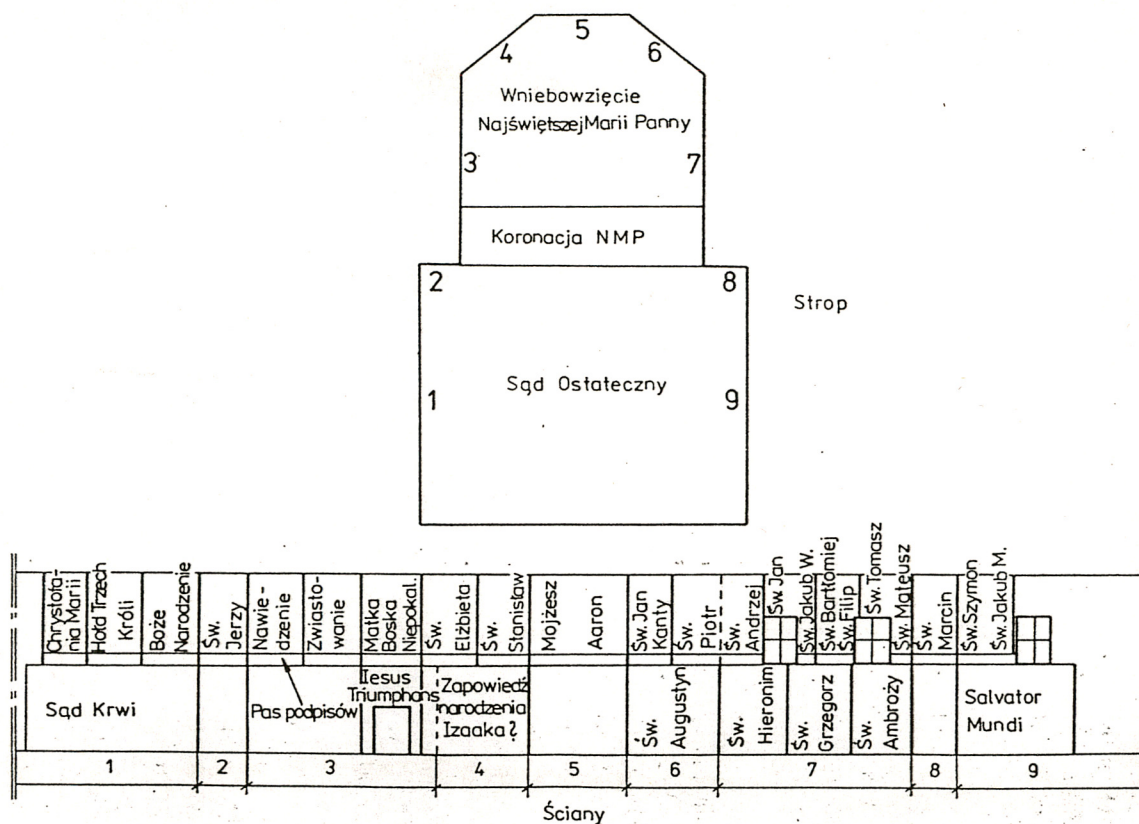
Wkładkę założył:

(imię, nazwisko, data)

arch. autora

Miejsce przechowywania negatywów:

Tabl. 5 Plan malowideł ściennych w kościele w Trybszu



z pracy A. Skorupy. Kościoły
Polskiego Spisza. Kraków 1996.