

1. Obiekt

BUDYNEK MIESZKALNY (KAMIENICA) – ul. Piotra Skargi 17.

2. Czas powstania

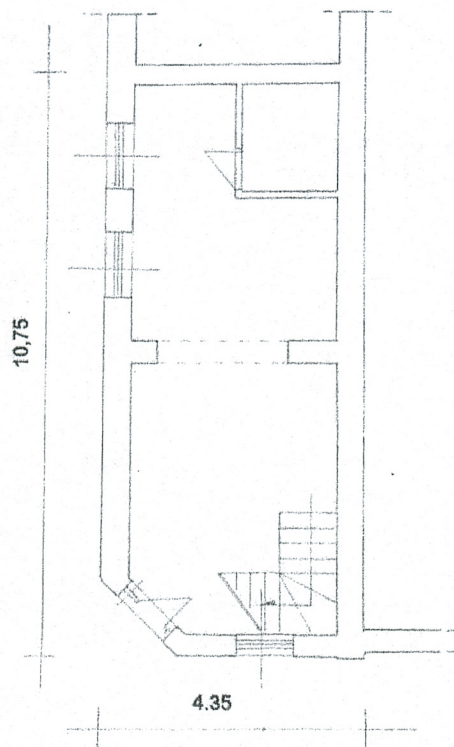
k. XIX w.

3. Miejscowość

NOWY SĄCZ

11. Zdjęcia, rzut, przekrój, sytuacja, orientacja

NOWY SĄCZ -
ul. Piotra Skargi 17.



rzut parteru

1: 200



4. Adres 33-300 Nowy Sącz
ul. Piotra Skargi 17.

nr hipoteczny

5. Przynależność administracyjna

województwo małopolskie

powiat Nowy Sącz

gmina Nowy Sącz

6. Poprzednie nazwy miejscowości

7. Przynależność administracyjna
przed 01.01.1999

województwo nowosądeckie

8. Właściciel i jego adres

9. Użytkownik i jego adres

j.w.

10. Rejestr zabytków

Niewielka kamienica u zbiegu ulicy Bóźniczej i Piotra Skargi, wzniesiona została zapewne w k. XIX wieku. W aktach Wydziału Budownictwa m. Nowego Sącza (lk. 163), brak jest dokumentacji technicznej z czasu budowy lub przebudowy budynku. W wykazie hipotecznym Whl 1296 znajdują się informacje o własności tej nieruchomości w 1902 roku na rzecz Mauera i Betti Körblów. W 1910 roku odziedziczyli ją dr Maurycy Körbl, dr Adolf Körbl, dr Herman Körbl i Karolina Körbl. W 1918 roku zakupili ją Mendel Bauman i Regina z Bindernów Baumanowa. W 1946 w wyniku postępowania spadkowego po Reginie i Mendlu jako właściciele zapisani zostali: [REDACTED]

[REDACTED] W 1958 roku doszło do kolejnej sprzedaży budynku i nabycia jej przez rodzinę [REDACTED] a w 1993 roku w KW 393/4 odnotowano postanowienie o nabyciu spadku. Obecną właścicielką jest p. [REDACTED] W budynku mieści się lokal handlowy na parterze i mieszkanie na piętrze.

Sytuacja. Kamienica położona jest u zbiegu ulic Bóźniczej i Piotra Skargi (d. ul. Krakowska). Znajduje się na niewielkiej działce oznaczonej nr 14, w obrebie katastralnym 27 (d. parc. 1341/1). Działka posiada powierzchnię 0,0085 ha.

Kamienica eklektyczna, o skromnym historyzującym wystroju elewacji, typowym dla budownictwa k. XIX wieku. Murowana z cegły, tynkowana. Wzniesiona na planie zbliżonym do prostokąta, jednopietrowa, podpiwniczona, o amfiladowym układzie pomieszczeń. Nakryta dachem dwuspadowym, krytym dachówką.

Materiał, konstrukcja, technika.

Budynek wzniesiony został na fundamencie z kamienia łamanego, betonu i cegły. Cokół ścian obłożony jest szerszą w obrysie od murów okładziną tynkową. Piwnice budynku o dwu komorach posiadają ceglane ściany i ceglane sklepienia. Dostępne są wejściem z sąsiedniego budynku. Ściany budynku wykonano z cegły czerwonej pełnej, na zaprawie cementowo-wapiennej. Elewacje tynkowane, z dekoracjami rowkowaniem, opracowane kolorystycznie. Elewacja od ul. Piotra Skargi jednoosiowa. W kondygnacji parteru prostokątny otwór okienny ujęty wydatnym, profilowanym w okładzinie tynkowej obramieniem. Otwór zwieńczony gzymsem odcinkowym. Obramienie opracowane kolorystycznie. W piętrze otwór okienny o podobnym kształcie i gzymse w nadprożu, zaakcentowany dodatkowo niewielkimi płycinami w nadprożu i w partii podokiennej. Narożnik elewacji ścięty z otworem wejściowym do pomieszczeń parteru. Otwór prostokątny, o profilowanym obramieniu. W nim jednoskrzydłowe, przeszklone drzwi aluminiowe. W piętrze nad wejściem nadwieszona na ozdobnych żeliwnych wspornikach płyta niewielkiego balkonu. Płyta masywna ujęta dekoracyjną kutą balustradą. Otwory okienne w obydwu kondygnacjach elewacji od strony ul. Bóźniczej analogicznie opracowane. Dwa z nich zbliżone do siebie w części zachodniej. Kondygnację pietra wyznacza gzymś działowy wydzielający wysoką ściankę kolankową zakończoną profilowanym gzymsem koronującym. W ścianie kolankowej małe prostokątne otwory wentylacyjne bez obramień. Ściany wewnątrz budynku tynkowane i białkowane. Pomieszczenia parteru nakryte stropem masywnym. Posadzki z płytek ceramicznych. Nad pomieszczeniami piętra strop drewniany, zamknięty, otynkowany. Podłogi parkietowe i posadzki. Stolarka drzwiowa pływowa. Dach budynku dwuspadowy, o więźbie krokwiowo-płatwiowej, krytej dachówką. Budynek posiada instalację elektryczną, wodno-kanalizacyjną i gazową.

14. Kubatura	15. Powierzchnia użytkowa	16. Przeznaczenie pierwotne	17. Użytkowanie obecne
ok.180 m ³	zab.42 m ²	kamienica czynszowa	kamienica mieszkalno-handlowa
18. Prace budowlane i konserwatorskie, ich przebieg i dokumentacja		19. Stan zachowania (fundamenty, ściany zewnętrzne, ściany wewnętrzne, sklepienia, stropy, konstrukcje dachowe, pokrycie dachu, wyposażenie i instalacje)	
Brak szczegółowych danych.		Budynek w dobrym stanie technicznym po remoncie w 2004 roku.	
		20. Najpilniejsze postulaty konserwatorskie	
		Otoczyć opieką konserwatorską.	

21. Akta archiwalne (rodzaj akt, numer i miejsce przechowywania)

1. Archiwum Wydziału Architektury UM w Nowym Sączu – lk. 163

a/ Projekt branżowy remontu instalacji sanit. Oprac. E. Niemiec, Nowy Sącz 2006

1. Archiwum Delegatury WUOZ w Nowy Sączu – sygn.. 4310

b/ Projekt aranżacji wnętrz. Oprac. HL Studio, Nowy Sącz 2007

3. Sąd Rejonowy w Nowym Sączu. Wydział Ksiąg Wieczystych – [REDACTED]

22. Bibliografia

1. Dziwik K. Rozwój przestrzenny miasta Nowego Sącza od XIII - XIX wieku na tle stosunków gospodarczych. „Rocznik Sądecki”, 1962 t. 5 s. 151 - 222

2. Szczygiel W., Sądeccy architekci. „Rocznik Sądecki”, 1993 t. 21 s. 204 -224

3. Ross-Pazdyk E., Architektura mieszkaniowa Nowego Sącza w latach 1894-1914. „Rocznik Sądecki”, t. XXXVI, 2008.s. 113, -138.

4. Gutowscy M.B., Architektura secesyjna w Galicji. Warszawa 2001.

5. Beiersdorf Z., Krasnowolski B. Przekształcenia urbanistyczne, architektura. (W:) Dzieje Miasta Nowego Sącza. Red. F. Kiryk, S. Plaza, T. II, Kraków 2003

6. Bieniek J., Z rajbretem i kielnią. „Almanach Sądecki”, 1996, RV, nr 1 (14)

23. Źródła ikonograficzne i fotografie (rodzaj, miejsce przechowywania, sygnatury)

24. Uwagi różne

25. Opracował

tekst

dr Marek Grabski XI 2011 r.

Imię, nazwisko, data, podpis

plany, rysunki

j.w.

Imię, nazwisko, data, podpis

zdjęcia fotograficzne

j.w.

Imię, nazwisko, data, podpis

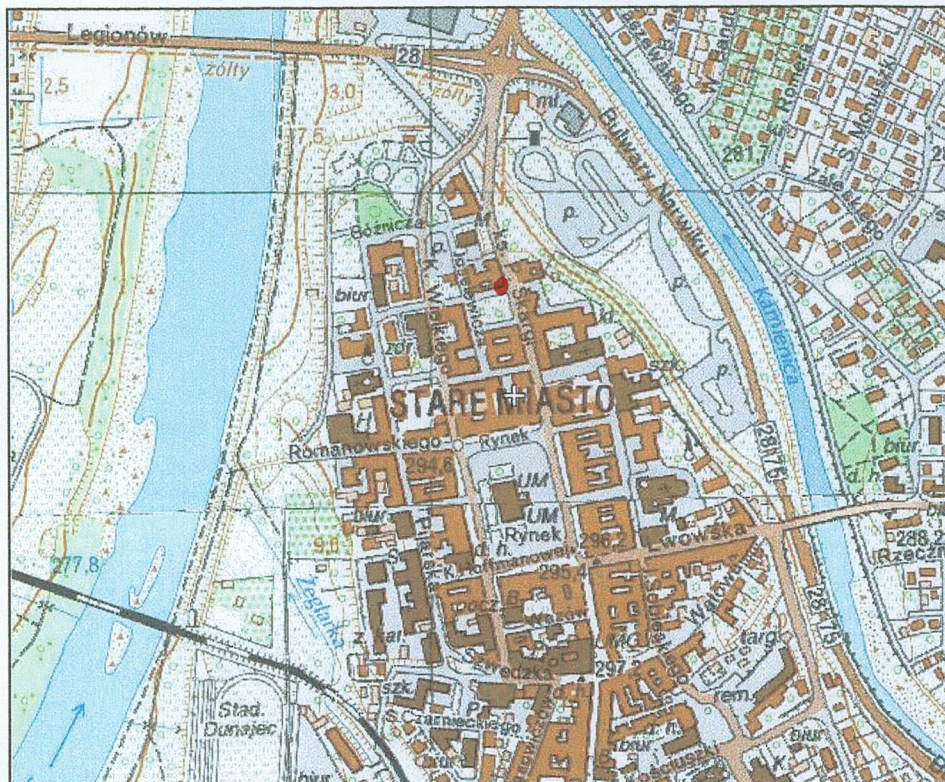
miejsce przechowywania negatywów : archiwum autora

KARTA PO WYPEŁNIENIU PODLEGA OCHRONIE NA PODSTAWIE PRZEPISÓW PRAWA AUTORSKIEGO!

26. Adnotacje o inspekcjach, informacje o zmianach (daty, imiona i nazwiska wypełniających)

27. Załączniki

1. Miejscowość	2. Obiekt (nazwa jak w karcie)	3. Zawartość wkładki (nazwa obiektu lub materiału uzupełniającego)
NOWY SĄCZ	BUDYNEK MIESZKALNY (KAMIENICA) – ul. P. Skargi 17.	Ilustracje dodatkowe.



sytuacja



widok od południowego-wschodu



widok od wschodu



elewacja od ul. Bóżniczej

1. Miejscowość	2. Obiekt (nazwa jak w karcie)	3. Zawartość wkładki (nazwa obiektu lub materiału uzupełniającego)
NOWY SĄCZ	BUDYNEK MIESZKALNY (KAMIENICA) – ul. Piotra Skargi 17.	Ilustracje dodatkowe.



detal architektoniczny elewacji



Wkładkę założył: dr Marek Grabski X 2011 r.

Miejsce przechowywania negatywów: archiwum autora