

1. Obiekt

BUDYNEK SZKOŁY PODSTAWOWEJ NR 1 im. Adama Mickiewicza
/ul.Długosza 2/

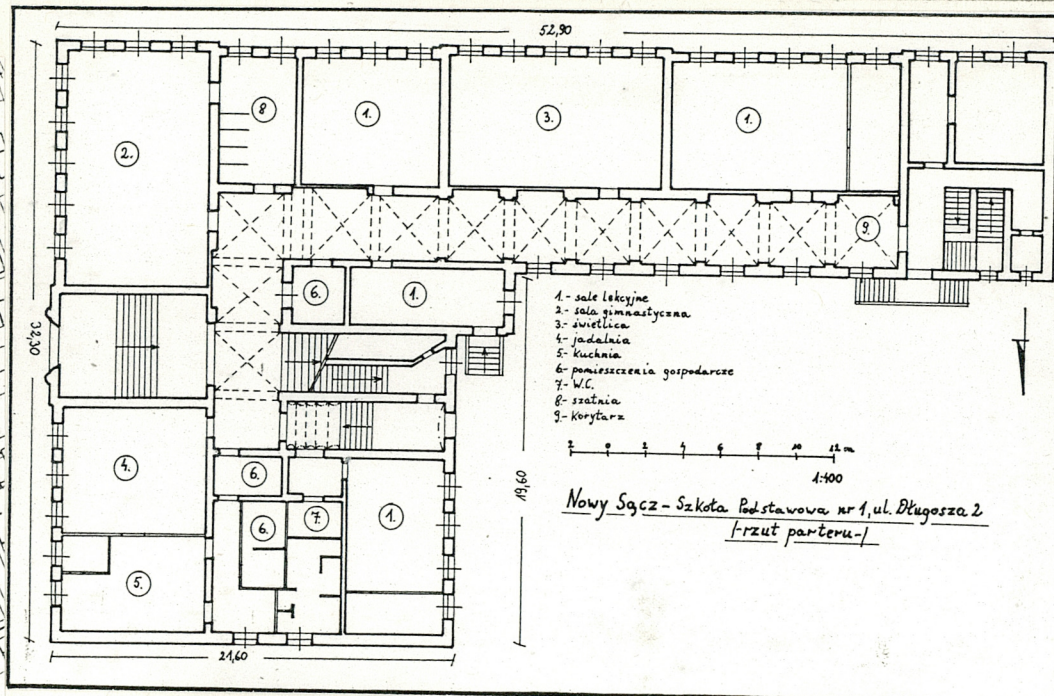
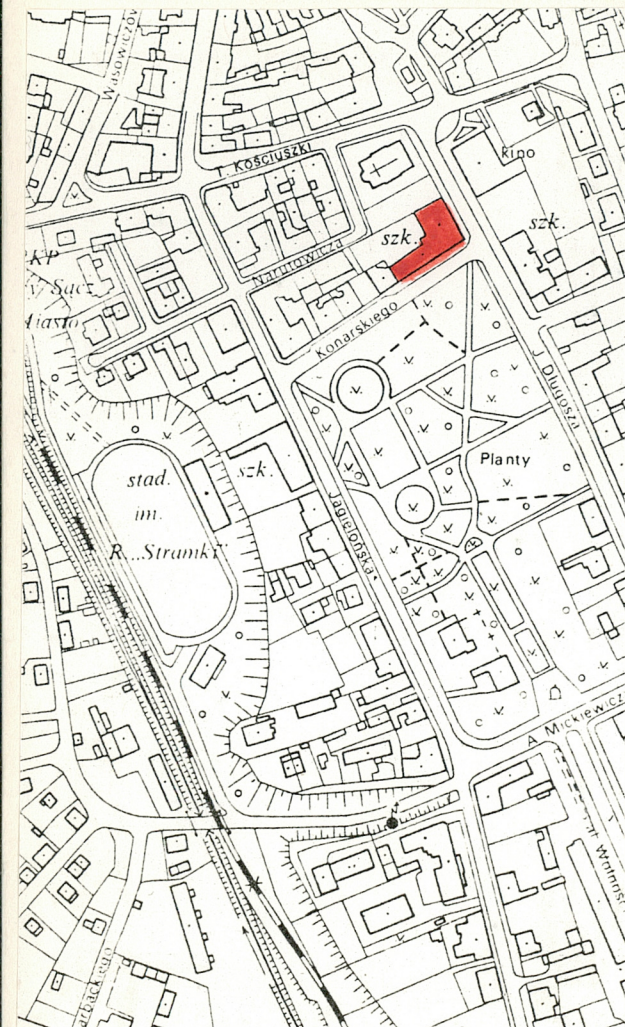
2. Czas powstania

1897-1898 r.

3. Miejscowość

N O W Y S Ą C Z

11. Zdjęcia, rzut, przekrój, sytuacja, orientacja



4. Adres

Nowy Sącz, ul. Długosza 2
dz. 10 obręb 76

nr hipoteczny

5. Przynależność administracyjna

nowosądeckie
województwo
Nowy Sącz
gmina

6. Poprzednie nazwy miejscowości

7. Przynależność administracyjna

przed 1 VI 1975

krakowskie
województwo
Nowy Sącz
powiat

8. Właściciel i jego adres

Wydział Oświaty Urzędu
Wojewódzkiego w Nowym Sączu

9. Użytkownik i jego adres

j.w.

10. Rejestr zabytków

Nr data



Szkoła zbudowana została na miejscu dawnego placu drzewnego w latach 1897-98, jako szkoła powszechna dla chłopców. Autorem projektu obiektu był najprawdopodobniej architekt miejski w Nowym Sączu - Wojtyga. Kamienne popiersia sławnych Polaków umieszczone w elewacjach wykonał krakowski rzeźbiarz Wójcik. Obiekt oddany został do użytku szkolnego 1 IX 1898 roku. Znajdowała się w nim 3 klasowa szkoła wydziałowa męska i 4 klasowa ludowa pospolita. W budynku mieściło się 6 dużych sal lekcyjnych na parterze, 3 duże sale na piętrze i 5 sal mniejszych /pracownie naukowe, pokój nauczycielski, kancelaria dyrektora szkoły przemysłowej uzupełniającej/. Oprócz wymienionych pomieszczeń w zachodniej części skrzydła południowego znajdowało się mieszkanie dyrektora wydziałowej szkoły męskiej /3 pokoje, kuchnia, spiżarnia, strych i piwnica/. Pod nim na parterze mieściło się mieszkanie woźnego /pokój, kuchnia, spiżarnia, piwnica/. Pod wejściem głównym znajdowały się piwnice na węgiel i drewno. Pierwotnie obiekt nie posiadał sanitariatów, instalacji wodno-kanalizacyjnej i elektryczności. Instalacje te zamontowano w pierwszym dziesięcioleciu XX wieku. Pierwszy większy remont przeprowadzono w obiekcie pod koniec lat 80-tych XX wieku. Przeprowadzone zmiany nie wpłynęły jednak w istotny sposób na charakter i wygląd obiektu, który zachował się w zasadzie w pierwotnym stanie. Pod koniec lat 80-tych XX wieku szkoła odzyskała także pomieszczenia mieszkalne w zachodniej części skrzydła południowego, które przeznaczono na sale lekcyjne.

Sytuacja. Szkoła zlokalizowana została na terenie Starego Miasta około 200 metrów na południe od Rynku. Obiekt stoi przy zbiegu ulic Konarskiego i Długosza. Od strony północnej sąsiaduje z placem św. Kazimierza i kościołem pod tym samym wezwaniem, a od zachodu z kamienicą przy ulicy Konarskiego 5. Na południe od budynku pomiędzy ulicami Konarskiego, Długosza, Mickiewicza i Jagiellońską rozciągają się planty miejskie. Pomiedzy skrzydłami budynku znajduje się obszerny dziedziniec szkolny. Elewacją frontową obiekt zwrócony jest w kierunku wschodnim /równolegle do ulicy Długosza/.

Materiał, konstrukcja, technika. Obiekt posadowiony na fundamentach z cegły z okładziną kamienną. Mury nośne wykonane z cegły na zaprawie cementowo-wapiennej, tynkowane. Piwnice pod klatką schodową wejścia w skrzydle północnym od strony dziedzińca i piwnice części mieszkalnej w skrzydle zachodnim - murowane z cegły, sklepienie kolebkowo. W sieni wejścia do skrzydła północnego od strony dziedzińca - sklepienie odcinkowe na belkach stalowych podtrzymywane przez szeroki pas podsklepienny.

Więźba dachowa drewniana konstrukcji krokwiowo-stolcowej. Dachy trójspadowe, przenikające się, kryte dachówką ceramiczną.

Nad korytarzem parteru i piętra wylewki cementowe przykryte płytkami PCW. W pomieszczeniach piętra płytki PCW /korytarz/. W salach lekcyjnych piętra parkiety /pierwotnie podłogi z desek przetartych oliwą/. W korytarzu dawnej części mieszkalnej w skrzydle południowym - płytki ceramiczne. W piwnicach - ubita ziemia.

Schody w sieniach wejściowych i na piętro - murowane, przykryte płytami lastri-co. Schody na piętro dawnej części mieszkalnej w skrzydle południowym - drewniane, dwubiegowe, łamane, z drewnianymi balustradami z toczonych tralek i z drewnianymi poręczami. Schody do piwnicy murowane.

Otwory drzwiowe prostokątne. Stolarka drzwiowa indywidualna. Drzwi mocowane w futrynach skrzynkowych, płycinowe, jedno- i dwuskrzydłowe lub współczesne, typowe, jednoskrzydłowe. Wejście reprezentacyjne od strony ul. Konarskiego zamknięte masywnymi, przeszklonymi do połowy, dwuskrzydłowymi drzwiami z nadświetlem. Powierzchnia płycin bogato opracowana snycersko. Otwór drzwiowy zamknięty górami łukiem pełnym. Podobne, lecz znacznie skromniejsze wejście do części mieszkalnej w skrzydle południowym.

Otwory okienne zewnętrzne prostokątne. Otwory okienne na korytarzu, na parterze w skrzydle północnym i od strony dziedzińca na piętrze - zamknięte górami łukami pełnymi. Okna mocowane w futrynach skrzynkowych, podwójne, czterokwaterowe. Okno w korytarzu na parterze sześciokwaterowe, górami przeszklone trójpółowo. Okna w skrzydle północnym od strony dziedzińca - dużych rozmiarów, trójpółowe, dziewięciokwaterowe. Nad I piętrzem w środkowej części obiektu I /biblioteka/ - strop wykonany w formie świetlika ze zdejmowanymi szybami.

Rzut. Obiekt wzniesiony na rzutach dwóch prostokątów do siebie prostokątów tworzy plan przypominający literę "L" złożony z dwóch skrzydeł: północnego od strony ulicy Długosza i placu św. Kazimierza i południowego od strony ulicy Konarskiego. Obydwa skrzydła w układzie dwutraktowym /korytarz+sale lekcyjne/. Na osi skrzydła północnego umieszczone wejście główne i klatki schodowe. Oddzielna klatka schodowa w części zachodniej skrzydła południowego. Ciągi komunikacyjne parteru i piętra /korytarze/ poprowadzone wzdłuż traktów od strony dziedzińca.

14. Kubatura 13.437 m ³	15. Powierzchnia użytkowa 1098 m ²	16. Przeznaczenie pierwotne szkoła	17. Użytkowanie obecne szkoła
18. Prace budowlane i konserwatorskie, ich przebieg i dokumentacja <p>Pod koniec lat 80-tych XX wieku przeprowadzona modernizacja i remont szkoły obejmowały: przebudowę kuchni i zaplecza kuchennego; przebudowę węzłów sanitarnych; przebudowę sekretariatu i pokoju nauczycielskiego, wykonanie w korytarzach szaf wbudowanych; przebudowę świetlika nad biblioteką; wykonanie kabin natryskowych przy sali gimnastycznej; rozbiórkę pieców kaflowych; wymianę podłóg; częściową wymianę stolarki okiennej i drzwiowej; wykonanie parapetów; malowanie klejowe i olejne całego budynku; wymianę i modernizację oświetlenia; wykonanie instalacji gazowej. Na piętrze wymieniono podłogi białe na parkiety; w korytarzach w miejsce płytek cementowych położono płytki PCW;</p>		19. Stan zachowania (fundamenty, ściany zewnętrzne, ściany wewnętrzne, sklepienia, stropy, konstrukcje dachowe, pokrycie dachu, wyposażenie i instalacje) Budynek zachowany w dobrym stanie technicznym. Remontowany na bieżąco.	
		20. Najpilniejsze postulaty konserwatorskie Obiekt jest ciekawym i dobrze zachowanym przykładem XIX-wiecznego budynku użyteczności publicznej. Zaleca się objęcie szkoły bieżącą opieką konserwatorską i wpisanie jej do rejestru zabytków.	

21. Akta archiwalne (rodzaj akt, numer i miejsce przechowywania)

24. Uwagi różne

25. Opracował

mgr Tadeusz Śledzikowski, XI 1992 r.

tekst
imię, nazwisko, data, podpis
J.W.

plany, rysunki
imię, nazwisko, data, podpis
J.W.

zdjęcia fotogr.
imię, nazwisko, data, podpis

miejsce przechowywania negatywów
PSOZ w Nowym Sączu

KARTA PO WYPEŁNIENIU PODLEGA OCHRONIE NA PODSTAWIE PRZEPISÓW PRAWA AUTORSKIEGO !

26. Adnotacje o inspekcjach, informacje o zmianach (daty, imiona i nazwiska wypełniających)

22. Bibliografia

Inwentaryzacja budowlana Szkoły Podstawowej im.A.
Mickiewicza w Nowym Sączu. 1968 r.
Projekt na roboty rementowo-budowlane w Szkole
Podstawowej im.A.Mickiewicza w Nowym Sączu, ul.
Długosza 2. 1986 r.

23. Źródła ikonograficzne i fotograficzne (rodzaj, miejsce przechowywania, sygnatury)

27. Załączniki

1. Miejscowość
NOWY SĄCZ

2. Obiekt (nazwa, jak w karcie)
Szkoła Podstawowa nr 1
ul. Długosza 2

3. Zawartość wkładki (nazwa obiektu lub materiału uzupełniającego)
c.d. opisu + fotografie dodatkowe



Widok od północnego-wschodu

Bryła. Obiekt o masywnej bryle od strony ulicy Konarskiego i Długosza "rozbitej" od strony dziedzińca przez ryzalit i z niewielkimi ryzalitami na osi elewacji wschodniej i południowej. Budynek dwukondygnacyjny /parter i piętro/ z nie zagospodarowanym poddaszem, podpiwniczony. Przykryty niskimi w proporcji do wysokości ścian dachami o połaciach rozstawionych pod znacznym kątem. Obiekt złożony z dwóch skrzydeł.

Elewacje. Elewacja frontowa od wschodu i boczna od południa, zdobione dekoracyjnie zgodnie z zasadą skromniejszy parter, bogate piętro. Kamienne okładziny cokołu parteru wyraźnie zaakcentowane w murze. Elewacje w parterze boniowane poziomymi rowkami. Otwory okienne ujęte do połowy w zdobione małżowinami i muszlami obramienia. Pod oknami profilowane podokienniki. Podobne przekrywają otwór od góry. Pomiedzy parterem i piętrzem wzdłuż obu elewacji poprowadzony szeroki, stylizowany, bogato zdobiony fryz o motywach roślinnych wykonany techniką sgraffito. Otwory okienne piętra ujęte w bogato profilowane obramienia z małżowinami. W pasie elewacji pomiędzy oknami, a profilowanym gzymsem koronującym, w płytkich wnękach ujętych bogato zdobionym ornamentem zwijanym, znajduje się 20 kamiennych popiersi sławnych Polaków wykonanych przez artystę rzeźbiarza z Krakowa, Władysława Wójcika, twórcę pomnika Adama Mickiewicza na nowosądeckich plantach miejskich. We frontonie szkoły, w elewacji wschodniej umieszczone popiersie Adama Mickiewicza - patrona szkoły. Po prawej stronie od tego popiersia znajdują się kolejno popiersia: Bolesława Chrobrego, Jana II Sobieskiego, Tadeusza Kościuszki, Kazimierza Pułaskiego i Jana Kielińskiego. Na lewo od popiersia Mickiewicza znajdują się rzeźby przedstawiające podobizny Władysława Jagiełły, Kazimierza Wielkiego, Jana Długosza, Jana Kochanowskiego i Mikołaja Kopernika. W elewacji południowej umieszczono popiersia Jana Matejki, Aleksandra Fredry, Józefa Ignacego Kraszewskiego, Joachima Lelewela, ks. Hugona Kołłątaja, Adama Naruszewicza, Juliusza Słowackiego, ks. Augustyna Kordeckiego i Zygmunta Krasińskiego. Szczególnie starannie pod względem architektonicznym rozwiązana jest umieszczona na osi środkowa część fasady zaakcentowana niewielkim ryzalitem. Portal wejścia głównego składa się z boniowanych poziomo pilastów i kolumn podtrzymujących zwieńczony odcinkami belkowania

Wkładkę założył: mgr Tadeusz Śledzikowski, XI 1992 r.

(imię, nazwisko, data)

PSOZ w Nowym Sączu

Miejsce przechowywania negatywów:

Wzór ODZ 1978 r.

i trójkątnym szczytem w polu którego kartusz z ornamentem zwijanym i herbem Nowego Sącza. Nad portalem na wysokości piętra, dwa okna ujęte w obramienia jak opisywane wyżej. Pomiędzy nimi popiersie Adama Mickiewicza. Nad nim napis "Szkoła imienia Adama Mickiewicza". Całość zwieńczona trójkątnym frontonem i pełną ścianką attykową. Podobny fronton ze ścianką attykową nad niewielkim ryzalitem części środkowej elewacji południowej.

Elewacje tylne tynkowane, pozbawione elementów dekoracyjnych, podzielone gzymsem kordonowym. Otwory okienne rozmieszczone symetrycznie.

Wnętrze. W skrzydle południowym na parterze znajdują się sale lekcyjne i świetlica. W części zachodniej skrzydła znajdowało się mieszkanie woźnego szkoły /obecnie sale lekcyjne/. W skrzydle północnym mieści się zaplecze kuchenne-składowe, szatnia, pracownia techniczna i sanitariaty. W części środkowej budynku przy klatce schodowej znajduje się pomieszczenie gospodarcze i sala lekcyjna /niegdyś Filmoteka Rejonowa "Filmos"/. Na piętrze w skrzydle południowym mieszczą się sale lekcyjne, sekretariat i gabinet dyrektora szkoły. W części zachodniej skrzydła było mieszkanie dyrektora szkoły /obecnie sale lekcyjne/. Skrzydło północne zajęte jest przez sale lekcyjne i sanitariaty. Przy klatce schodowej znajdują się pomieszczenia biblioteki przekryte stropem wykonanym w formie świetlika ze zdejmowanymi szybami.

Wyposażenie. W bibliotece na piętrze świetlik. Ogrzewacze kalorowe zdemonstrowane.

Instalacje. Obiekt posiada instalację elektryczną, wodno-kanalizacyjną, gazową i centralnego ogrzewania.



Widok od północno-zachodu



Widok od zachodu

1. Miejscowość

NOWY SĄCZ

2. Obiekt (nazwa jak w karcie)

Szkoła Podstawowa nr 1

3. Zawartość wkładki (nazwa obiektu lub materiału uzupełniającego)

Fotografie dodatkowe



Środkowa część fasady



Fasada od wschodu



Południowy fragment fasady

Wkładkę założył: **mgr Tadeusz Śledzikowski, XI 1992 r.**

(imię, nazwisko, data)

PSOZ w Nowym Sączu

Miejsce przechowywania negatywów:

Wzór ODZ 1978 r.



Elewacja południowa od zachodu



Wschodnia część fasady



Środkowa część elewacji południowej



Zachodnia część elewacji południowej

1. Miejscowość

NOWY SĄCZ

2. Obiekt (nazwa jak w karcie)

Szkoła Podstawowa nr 1

3. Zawartość wkładki (nazwa obiektu lub materiału uzupełniającego)

Fotografie dodatkowe



Wschodnia część elewacji pld.



Fragment fasady



Korytarz na parterze

Wkładkę założył: **mgr Tadeusz Śledzikowski, XI 1992 r.**

(imię, nazwisko, data)

Miejsce przechowywania negatywów: **PSOZ w Nowym Sączu**

Wzór ODZ 1978 r.



Sklepienie korytarza na parterze



Sień zachodnia



Okno w korytarzu na parterze



Drzwi do sali na piętrze

1. Miejscowość

2. Obiekt (nazwa jak w karcie)

3. Zawartość wkładki (nazwa obiektu lub materiału uzupełniającego)

NOWY SĄCZ

Szkoła Podstawowa nr 1

Fotografie dodatkowe + opis szkoły z kroniki szkolnej z 1898



Klatka schodowa w skrzydle zachodnim



Zejście do piwnicy w części północnej



Piwnica w części północnej

Wkładkę założył: **mgr Tadeusz Śledzikowski, XI 1992 r.**

(imię, nazwisko, data)

Miejsce przechowywania negatywów: **P302 w Nowym Sączu**

Dziat I

Budynek szkolny

Lp. porz.	Miejsce szkół	Przedmiot	Wartość		Szczegół	Wartość	Uzasadnienie możliwych zmian
			zł	gr		zł	

Budynek szkolny miarowany jednopiętrowy przylegał frontem do ulicy Długosza, a tyłem zaś do parku miejskiego, ze strony potudniowej. Budowany jest z funduszu

w roku 1898 oddany do użytku szkolnego. Zawiera w sobie szkołę wydziałową mieszczą trzechklasową potudniową, a czteroklasową ludową północną. Na ten cel posiada na parterze sześć sal naukowych dużych, na piętrze trzy duże sale i pięć sal mniejszych. Te sale służą na klasy naukowe, jedna na poczekalnię dla brona nauczycielskiego, jedna na kancelaryę dyrektora szkoły wydziałowej, a jedna na kancelaryę dyrektora szkoły przemysłowej uzupełniającej. Wejście do wszystkich sal prowadzi z szerokich korytarzy, do których wchodzi się bramą główną z ul. Długosza. Prócz tych sal mieści się mieszkanie dyrektora szkoły wydziałowej mieszczącej, składające się z 3 pokoi, kuchni, spiżarni, srochu i piwnicy. Na dole zaś mieszkanie dla stróża stożone z 1 pokojem i 1 kuchnią, spiżarnią i piwnicą. Pod bramą główną są piwnice na pomieszczenie drewna lub węgli na opał. Podwórce ogólny przylega od strony północno zachodniej, przez na chodzą razem na boisko gimnastyczne. Wjazd do budynku przez podwórcie.

Wzrostem 5/2 903
Grazowski

1. Miejscowość

NOWY SĄCZ

2. Obiekt (nazwa jak w karcie)

Szkoła Podstawowa nr 1

3. Zawartość wkładki (nazwa obiektu lub materiału uzupełniającego)

Fotografia dodatkowa + plan Nowego Sącza z 1929 r.



Piwnica w części północnej

Wkładkę założył: **mgr Tadeusz Śledzikowski, XI 1992 r.**

(imię, nazwisko, data)

Miejsce przechowywania negatywów: **PSOZ w Nowym Sączu**

