

OSRODEK DOKUMENTACJI
ZABYTEKÓW W WARSZAWIE

KARTA EWIDENCYJNA ZABYTEKÓW
ARCHITEKTURY I BUDOWNICTWA

A B C D E F G H I J K L M N O P R S T U V X Y Z

MAŁOPOLSKIE
Nr

7396

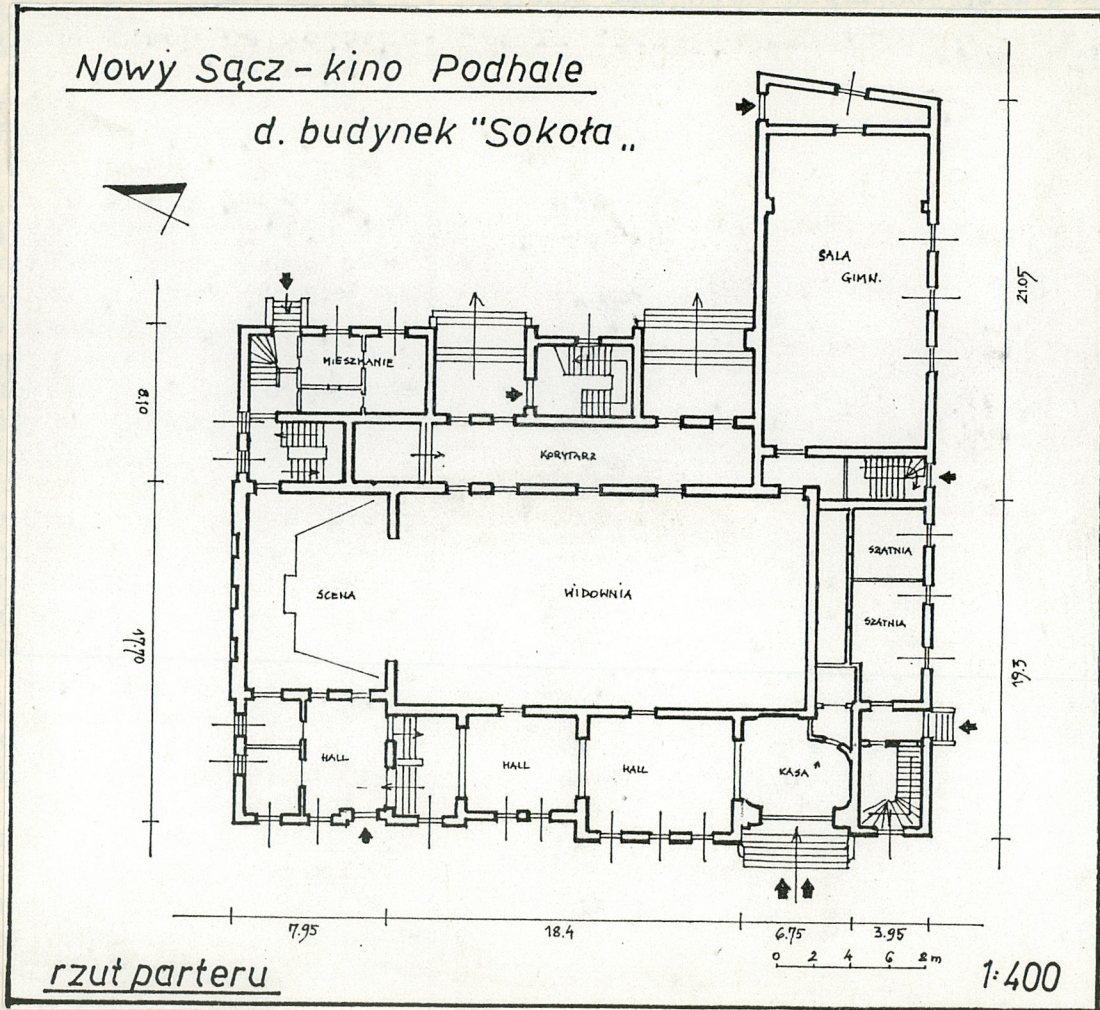
1. Obiekt

BUDYNEK TOW.GIM. " SOKÓŁ " - OB. KINO " PODHALE "

2. Czas powstania
1892, 1924, 1937

3. Miejscowość
NOWY SĄCZ

11. Zdjęcia, rzut, przekrój, sytuacja, orientacja



4. Adres Nowy Sącz
ul. Długosza 1

nr hipoteczny

5. Przynależność administracyjną
województwo nowosądeckie
gmina Nowy Sącz

6. Poprzednie nazwy miejscowości

7. Przynależność administracyjna
przed 1 VI 1975
województwo krakowskie
powiat Nowy Sącz

8. Właściciel i jego adres
wł. gminna / Skarb Państwa/

9. Użytkownik i jego adres
wład. Wojewódzkie Przedsiębiorstwo Kin.
Kino "Podhale" ul. Długosza 1

10. Rejestr zabytków

Nr 681 data 28.01.1993

12. Autorzy, historia obiektu, określenia stylu.

Towarzystwo Gimnastyczne "Sokół" w Nowym Sączu powstało w dn. 25 maja 1887r. Inicjatorami założenia filii powstałego we Lwowie "Związku Towarzystw Sokolich" byli dh Lucjan Lipiński notariusz późniejszy burmistrz miasta Nowy Sącz Leon Pyszyński urzędnik Kolejowy powstaniec z 1863r. oraz Stanisław Zaręba prof.gim.w Nowym Sączu. Wkrótce po powstaniu komitetu wystąpił do rady miejskiej o sprzedaż gruntu pod własną siedzibę. 23 grudnia 1891 roku miasto przekazało pod przyszłą budowę 300 sążni gruntu na miejscu zniesionej targowicy przylegającej do ogrodu miejskiego. Równocześnie ogłoszono konkurs na plan przyszłej siedziby. Uczestniczyli w nim Władysław Chorąży, Stefan Stobiecki i Witold Żebracki. Wygrał projekt opracowany przez inż. Witolda Żebrackiego, realizowany później przy współudziale Romana Jakubowskiego i Wiktora Wyszynskiego. Budowę rozpoczęto 18 czerwca 1892 roku zakończono pod dachem 11 XI. 1892. W końcowej fazie gmach kończył inż. Władysław Chorąży. Budowla była parterową, w stylu eklektycznym, mieściła salę gimnastyczną i kilka pokoi dla druhow. W roku 1901 rozbudowano gmach na dodatkowych 91 sążniach otrzymanych od miasta /wyb.m.in.kręgielnię i mieszkanie naczelnika "Sokoła". Już wkrótce siedziba okazała się za mała dla potrzeb Towarzystwa. W 1911 przystąpiono do rozbudowy wg projektu arch. Józefa Wojtygi. Prace prowadził dh Jan Krajewski, który powiększył gmach o nowe skrzydło od strony południowej /jednopiętrowe/ mieszczące nową salę gimnastyczną i pokoje dla Tow. Dramatycznego na piętrze.

c.d. na wkładce.

13. Opis (sytuacja, materiał i konstrukcja, rzut, bryła, elewacje, wnętrze, wyposażenie, instalacje).

Budynek dawnego Towarzystwa Gimnastycznego "Sokół" usytuowany jest u zbiegu ulic Długosza i Kościuszki, po wschodniej stronie ul. Długosza. Znajduje się na działce nr 1, obręb katastr. 75. Położony jest w Śródmieściu, w pobliżu Plant. Od strony południowej szeroki plac /boisko / oddziela go od gmachu Szkoły im. Jana Długosza.

Budynek murowany z cegły, tynkowany. Wzniesiony na planie wieloboka, dwuskrzydłowy, piętrowy w części frontowej i skrzydło północnym /lewym/ od ul. Kościuszki w skrzydło południowym w części dwupiętrowy. Budynek podpiwniczony. Nakryty dachami dwuspadowymi, pokrytymi papą i blachą.

Materiał, konstrukcja, technika.

Fundament wykonany z betonu i cegły. Ławy fundamentowe grube. Budynek podpiwniczony, z rozkładem pomieszczeń piwnicznych odpowiadającym pomieszczeniom parteru. Piwnice dostępne klatkami schodowymi umieszczonymi w narożnikach budynku. Część piwnic o charakterze zaplecza socjalnego, część magazynowa.

Ściany wzniesione z cegły, tynkowane, o zróżnicowanych grubościach, z różnymi czasami rozbudowy obiektu.

Stropy nad pomieszczeniami w budynku żelbetowe, tynkowane.

Podłogi w pomieszczeniach parteru /kino/ w postaci wylewek lastriko w hallu oraz parkietów i podłóg deskowych w pomieszczeniach sali kinowej i zaplecza.

Stolarka okienna zróżnicowana, podwójna. W parterze części frontowej zachowana z okresu budowy obiektu, w pozostałych częściach budynku z czasu rozbudowy i współczesna. Stolarka okienna dopasowana do kształtu otworów okiennych, okna prostokątne po półkoliście zamkniętych i zamkniętych łukiem odcinkowym. W skrzydło południowych w części środkowej na obu kondygnacjach stolarka współczesna.

Stolarka drzwiowa do większości pomieszczeń dwuskrzydłowa płycinowa, mocomalowana w futrynach skrzynkowych, lakierowana. Otwory drzwiowe w większości prostokątne.

Komunikacja pomiędzy klatkami schodowymi usytuowanymi - dwie w skrzydło południowych, z wejściami od zewnątrz budynku: jedna w skrzydło północnym prowadząca na piętro i druga do piwnic: trzecia w ryzalicie pomiędzy wejściami z kina a głównym korytarzem. Klatki schodowe łamane, z betonowymi stopnicami i spocznikami, wyposażone w metalowe poręcze.

Elewacje. Frontowa /zachodnia/ od ul. Długosza dwunastoosiowa, z podziałami za pomocą otworów okiennych i drzwiowych. W elewacji widoczne wyraźnie fazy kolejnych rozbudów budynku. Część najstarsza parterowa wyodrębniona ryzalitem środkowym trójosiowym i dwoma bocznymi dwuosiowymi. Od strony północnej dobudowana w kolejnej fazie część trójosiowa. Zasadnicza część budynku o wystroju detalem architektonicznym eklektycznym, północna secesyjna. W kondygnacji parteru cokoł ścian w okładzinie tynkowej do wysokości ok. 1,3 m. Ściany tynkowane, z okładzin w formie boniowań i kostek w narożach ryzalitów. W części środkowej /ryzalicie/ wyprofilowane w tynku klince nadproży półkolistych otworów okiennych. Otwory okienne w pozostałych częściach elewacji parteru prostokątne w obramieniach profilowanych w tynku, z wydatnymi gzymsami nadokiennymi pobitymi blachą. W partiach podokiennych pomiędzy gzymsiem ujmującym podokienniki a cokołem zagłębione płyciny. Kondygnację parteru od piętra wydziela wydatny gzyms osłonięty blachą.

c.d. na wkładce.

14. Kubatura

ok. 15 000 m³

15. Powierzchnia użytkowa

ok. 2500 m²

16. Przeznaczenie pierwotne

ośrodek kultury / z salami
gim. .kinem. i in.

17. Użytkowanie obecne

kino, sale gim.

18. Prace budowlane i konserwatorskie, ich przebieg i dokumentacja

Informacje zawarte w pkt. 12.

19. Stan zachowania (fundamenty, ściany zewnętrzne, ściany wewnętrzne, sklepienia, stropy, konstrukcje dachowe, pokrycie dachu, wyposażenie i instalacje)

Budynek w dobrym stanie technicznym.

20. Najpilniejsze postulaty konserwatorskie

Obiekt należy otoczyć opieką konserwatorską.

21. Akta archiwalne (rodzaj akt, numer i miejsce przechowywania)

22. Bibliografia

1. Golachowski K. Towarzystwo Gimnastyczne "Sokół"
Nowy Sącz 1937.
22. Urząd Wojewódzki w Nowym Sączu, Akta Budowlane
nr 882.

23. Źródła ikonograficzne i fotograficzne (rodzaj, miejsce przechowywania, sygnatury)

24. Uwagi różne

25. Opracował

mgr Marek H. Grabski marzec 1992 r.
tekst imię, nazwisko, data, podpis

plan, rysunki J. W. imię, nazwisko, data podpisu

..... j.w 1992r

zdjęcia fotogr. imię, nazwisko, data, podpis

.....
muzeum Okręgowe w Nowym Sączu
miejsce przechowywania negatywów

KARTA PO WYPEŁNIENIU PODLEGA OCHRONIE NA PODSTAWIE PRZEPISÓW PRAWA AUTORSKIEGO!

26. Adnotacje o inspekcjach, informacje o zmianach (daty, imiona i nazwiska wypełniających)

27. Załączniki

WKLADKA DO KARTY EWIDENCYJNEJ ZABYTKÓW ARCHITEKURY I BUDOWNICTWA

ZAŁĄCZNIK NR 1

| 1. Miejscowość | 2. Obiekt (nazwa jak w karcie) | 3. Zawartość wkladki (nazwa obiektu lub materiału uzupełniającego) |
|-----------------|--------------------------------|--|
| N O W Y S A C Z | BUDYNEK TOW. GIM. " SOKÓŁ " | c.d. opisu |

c.d. pkt 12.

Kolejna przebudowa obejmująca zmiany funkcji pomieszczeń miała miejsce w 1913 i prowadzona była pod kierunkiem arch. J. Wojtygi. Dobudowano wtedy lewe skrzydło mieszczące garderoby, poszerzono salę widowiskową nad którą znalazł się balkon. Budynek frontowy w tym czasie był nadal parterowy, posiadał piętrowe skrzydło prawe i lewe. Przebudowa ta trwała z przerwami do wybuchu wojny i zakończona została w 1919 r. Trzeci etap rozbudowy gmachu rozpoczął się w 1922 roku i był prowadzony przez arch. Zenona Remi. Po jego śmierci dokończyli je J. Wojtyga z J. Krajewskim. Obejmowały one między innymi podciągnięcie frontonu do wysokości I piętra, przebudowy niektórych pomieszczeń w skrzydłach a także wymiany podłóg i stropów z drewnianych na żelbetowe. W latach 1925-26 remont budynku objął wymianę zawilgoconych i zagrzybionych fundamentów, oraz nowy wystrój pomieszczeń na piętrze / prace malarskie pod kier. prof. B. Brabackiego /. Ostateczny kształt budynek otrzymał po ostatniej przebudowie w 1937 roku kiedy zmieniono częściowo wystrój ele-

c.d. pkt 13.

Kondygnacja piętra tynkowana gładkim tynkiem. Otwory okienne w większości prostokątne, w części północnej zamknięte łukiem odcinkowym i wąskie prostokątne. Detal architektoniczny w postaci pilastrów profilowanych w tynku, odcinków gzymsów nadokiennych, wydatnych uszaków przy obramieniach okien. Ryzalit środkowy z szerokimi pilastrami wyprofilowanymi w tynku zakończonymi kapitelami ze stylizowanymi wolutami i tarczami. W ryzalitach bocznych i części północnej / część frontowa skrzydła / wydatne uszaki przy prostokątnych i łukowych obramieniach okien. W części północnej wyprofilowane w tynku plakiety nad oknami. Elewacja pod okapem dachu wydzielona dodatkowym gzymsem. Nad ryzalitem środkowym wydatny trójkątny szczyt oflankowany występami z profilowanymi wolutami. Ponad kalenicą występ mieszczący niezachowaną dziś rzeźbę wzlatającego sokoła. Nad ryzalitami małe daszki mansardowe wsparte na ścianie oflankowanej wazonami kamiennymi, doświetlane małymi oeil-de-boeuf / wolimi oczkami / w bogatym obramieniu z wydatnymi kluczami, uszakami i wolutami. Elewacja boczna / północna / od ul. Kościuszki siedmioosiowa z podziałkami za pomocą otworów okiennych. W partii środkowej nieznacznie wysunięty ryzalit środkowy wyodrębniony pilastrami międzyokiennymi na wysokości obu kondygnacji. Na wysokości gzymsu nadokiennego zakończone skromnymi prostymi kapitelami. Narożniki ścian osłonięte okładzinami profilowanymi w tynku w formie boniowań. Kondygnację wydziela wydatny gzyms. W parterze ryzalitu środkowego zablendowane otwory okienne, półkoliście zamknięte z kluczami w obramieniach. Ryzalit zwieńczony trójkątnym szczytem z małym owalnym otworem okiennym. Elewacja boczna / południowa / tynkowana gładkim tynkiem, nieregularna, wieloosiowa ze zróżnicowanymi prostokątnymi otworami okiennymi. Elewacja tylna / od wschodu - podwórza / pięcioosiowa, w części środkowej trójosiowa z dwoma głębokimi wnękami mieszczącymi wyjścia z kina i obudowaną klatką schodową po środku. Otwory okienne elewacji prostokątne, w profilowanych obramieniach, z wydatnymi gzymsami podokiennymi. Po stronie północnej dodatkowe wejście do budynku / d. mieszkanie naczelnika / z drzwiami jednoskrzydłowymi w prostokątnym obramieniu z wydatnym gzymsem

Wkładkę założył: mgr Marek H. Grabski ^{verte !} marzec 1992
(Imię, nazwisko, data)

verte !

MUZEUM OKREGOWE N. SĄCZ

Miejsce przechowywania negatywów:

wacje przebijając okna od strony dzisiejszej ul. Kościuszki. Remonty powojenne prowadzone były pod kątem potrzeb aktualnych użytkowników budynku t.j. kina i Kuratorium Oświaty m. in w latach 1960-tych.

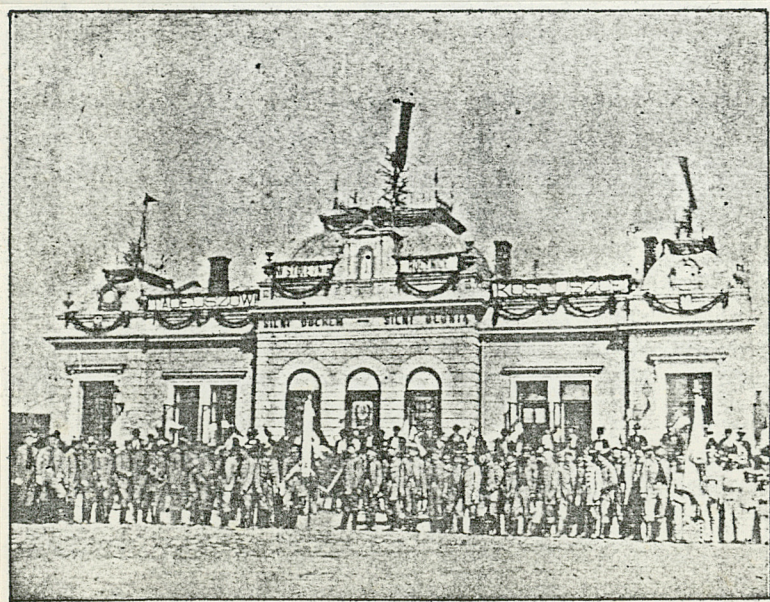
Budynek w swojej historii mieścił siedzibę Tow. Gim. "Sokół" / sala gim, biblioteka, czytelnia, świetlica /, Tow. Śpiewacze "Lutnia", Tow. Dramatyczne, Oddział Polskiego Towarzystwa Tatrzańskiego "Beskid", oraz organizacje Skautingu Polskiego. Kino "Sokół" istniało w nim stale od 1919 roku, a po adaptacji budynku w latach 1963-66 mieści się kino "Podhale". Obecnie wykorzystywana jest tylko część pomieszczeń budynku / parter bud. frontowego przez kino oraz sala gim. z zapleczem przez Kuratorium/. Pomieszczenia na piętrze przeznaczone są do remontu.

w nadprożu wspartym na konsolkach. Nad nim małe prostokątne okienko w bogatym obramieniu z uszakami.

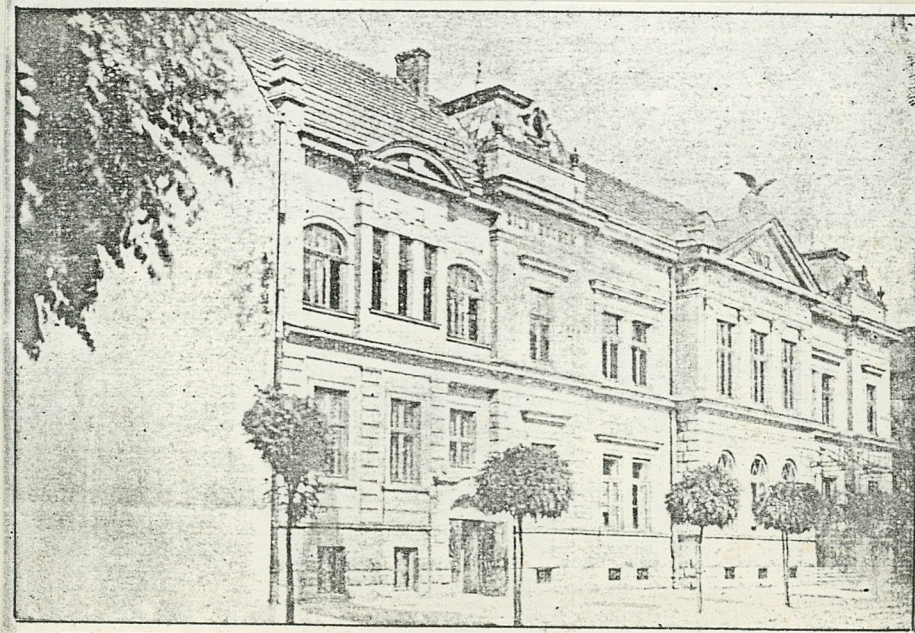
Dachy nad budynkiem dwuspadowe i płaskie, o więźbie krokwiowo-płatwiowej pobite blachą.

Bryła masywna, dwukondygnacyjna, podpiwniczona, z wysokimi dachami.

Wyposażenie. W budynku brak cenniejszego wyposażenia, nie wszystkie pomieszczenia zostały udostępnione. Budynek posiada instalację elektryczną, wodociągową, kanalizacyjną i c.o.



kserokopia fot. "Sokoła" z 1897 r.



kserokopia fot. "Sokoła" z 1937 r.

WKŁADKA DO KARTY EWIDENCYJNEJ ZABYTKÓW ARCHITEKURY I BUDOWNICTWA

ZAŁĄCZNIK NR 2

1. Miejscowość
NOWY SĄCZ

2. Obiekt (nazwa jak w karcie)
BUD. TOW. GIM. " SOKÓŁ "

3. Zawartość wkładki (nazwa obiektu lub materiału uzupełniającego)
Fotografie



elewacja frontowa



widok od
płd-zach

widok od ul. Kościuszki



Wkładkę założył: mgr Marek H. Grabski marzec 1992
(imię, nazwisko, data)

Miejsce przechowywania negatywów: Muzeum Okręgowe w N. Sączu



elewacja północna



elewacja frontowa



elewacja południowa



elewacja wschodnia / fragment /

WKŁADKA DO KARTY EWIDENCYJNEJ ZABYTKÓW ARCHITEKURY I BUDOWNICTWA

ZAŁĄCZNIK NR 3

| 1. Miejscowość | 2. Obiekt (nazwa jak w karcie) | 3. Zawartość wkładki (nazwa obiektu lub materiału uzupełniającego) |
|---------------------|--------------------------------|--|
| N O W Y S ą C Z | BUD. TOW. GIM. " SOKÓŁ " | Fotografie dodatkowe. |



piętro ryzalitu frontowego



daszek nad ryzalitem bocznym

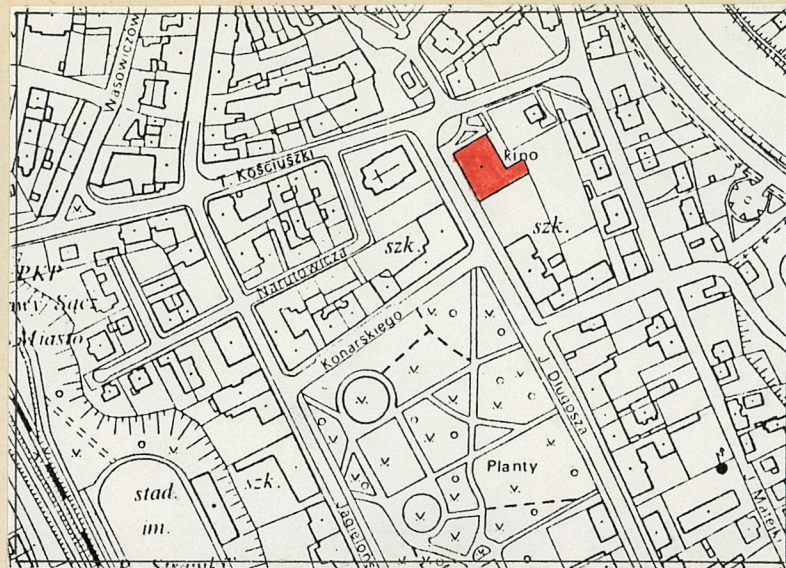
Wkładkę założył: mgr Marek H. Grabski marzec 1992
(imię, nazwisko, data)

Muzeum Okręgowe w N. Sączu

Miejsce przechowywania negatywów:



detal architektoniczny
ryzalitu frontowego



obramienie wejścia w elewacji
wschodniej/od podwórza /