

1. Obiekt

BUDYNEK MIESZKALNY / kamienica / - Rynek nr 17

2. Czas powstania

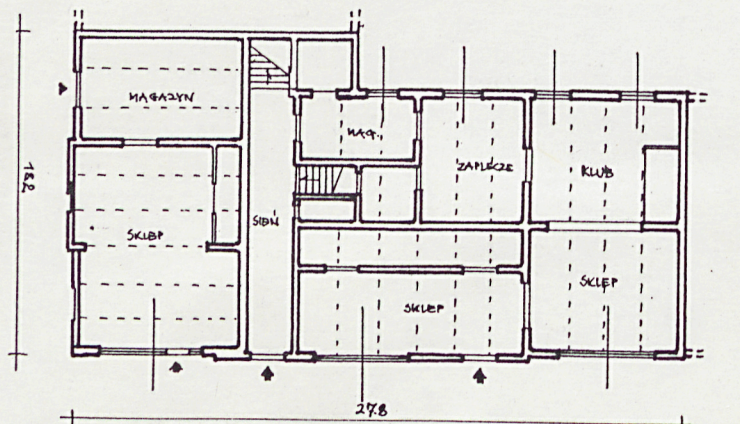
XIX / XX w.

3. Miejscowość

NO W Y S Ą C Z

11. Zdjęcia, rzut, przekrój, sytuacja, orientacja

- NOWY SĄCZ - budynek mieszkalny - Rynek 17



- rynek -

1:400

4. Adres Nowy Sącz - Rynek nr 17.

nr hipoteczny

5. Przynależność administracyjna

województwo nowosądeckie

gmina Nowy Sącz

6. Poprzednie nazwy miejscowości

7. Przynależność administracyjna

przed 1 VI 1975

województwo krakowskie

powiat Nowy Sącz

8. Właściciel i jego adres: współwłasność :

Skarb Państwa / ul. gminna /

9. Użytkownik i jego adres

mieszkania lokatorskie
lokale handlowe

10. Rejestr zabytków

Nr data



Budynek wzniesiony został zapewne w końcu XIX wieku, na miejscu budowli wcześniejszej, oznaczonej obrysem na niedatowanym planie katastralnym miasta z 2 poł. XIX w. W zachowanych Aktach Budowlanych miasta brak szczegółowych danych dotyczących powstania budynku. W Spisie wyborczym z m. Nowego Sącza na Sejm Krajowy w 1867 roku, jako właściciel realności nr 1k 2 wymieniany jest Jan Johanides. W spisie tym umieszczono także nazwiska użytkowników lokali handlowych w budynku. W tym czasie w domu tym miał sklep bławatny niejaki Hersz Braunfeld, a kram prowadził Schneidel Klausner. W Aktach Budowlanych, w latach 1890-1930 wymieniane jest nazwisko właścicielki Rozali Flink. W latach powojennych budynek stał się współwłasnością Skarbu Państwa, [redacted] i spadkobierców oraz [redacted].

Budynek obecny wystrój architektoniczny otrzymał w pocz. XX wieku. W 1914 roku został częściowo przebudowany i zmodernizowany / instalacja wodociągowa /. Obecnie mieszczą się w nim lokale handlowe, Klub prasy z księgarnią i mieszkania lokatorskie.

Budynek murowany z cegły, tynkowany. Wzniesiony na planie prostokąta. Budynek jednopiętrowy, podpiwniczony w części. Nakryty dachem dwuspadowym, o więźbie krokwiowo-płatwiowej, pokrytej blachą. Budynek o skromnym wystroju architektonicznym poch. z pocz. XX wieku, secesyjnym i eklektycznym.

Sytuacja. Budynek usytuowany jest w północnej pierzei rynkowej, w jej części zachodniej. Położony jest na działce siedliskowej nr 27, w obrębie katastralnym nr 27. Elewacją boczną przylega do ul. Kazimierza Wielkiego, wybiegającej z rynku w kierunku północnym.

Budynek murowany z cegły, z użyciem kamienia, tynkowany. Wzniesiony na planie prostokąta, dłuższym bokiem przylega do płyty rynku. Rozplanowanie wnętrza dwutraktowe, z nieprzechoźnią sienią na osi środkowej. Budynek jednopiętrowy, częściowo podpiwniczony. Nakryty dachem dwuspadowym, o więźbie krokwiowo-płatwiowej, pokrytej blachą.

Materiał, konstrukcja, technika.

Fundament wykonany w postaci ławy z kamienia i cegły. Cokół ścian z zewnątrz w szerszej okładzinie tynkowej do wysokości ok. 30 cm. Piwnice usytuowane pod częścią wschodnią budynku. Ściany piwnic murowane z cegły, nakryte sklepieniami odcinkowymi i kolebkowymi. Piwnice dostępne zejściem schodami masywnymi z sieni.

Ściany murowane z cegły, tynkowane. Mury grubości od 40 do 120 cm. Wewnątrz budynku ściany o zróżnicowanych grubościach, tynkowane tynkami wapiennymi.

Stropy. Nad pomieszczeniami handlowymi parteru sklepienia odcinkowe na stalowych szynach, tynkowane. Nad pomieszczeniami mieszkalnymi piętra stropy płaskie drewniane, otynkowane.

Podłogi. W lokalach handlowych parteru podłogi z płytek ceramicznych, wylewki i podłogi parkietowe. W mieszkaniach lokatorskich w większości podłogi parkietowe.

Komunikacja międzykondygnacyjna dwubiegową klatką schodową. Schody masywne, betonowe.

Otwory okienne. We wszystkich elewacjach otwory okienne prostokątne, smukłe. Obramienia profilowane w tynku. Okna o stolarnie nietypowej, drewnianej dwuskrzydłowej, czterokwaterowej, mocowane w futrynach skrzynkowych.

Otwory drzwiowe. W elewacji frontowej, w parterze witryny o metalowej konstrukcji szklone taflowo. Otwory wejściowe do sieni i jednego z pomieszczeń handlowych prostokątne, duże, z drzwiami jednoskrzydłowymi metalowymi, przeszklonymi. W pozostałych pomieszczeniach mieszkalnych stolarka drzwiowa jedno i dwuskrzydłowa, płycinowa, mocowana w futrynach skrzynkowych.

Dach dwuspadowy, o więźbie krokwiowo-płatwiowej ze stolcem. Więźba wsparta na niskiej ścianie kolankowej. Połacie dachu podbite deskami i pokryte blachą.

Rzut. Budynek wzniesiony na planie prostokąta. W części zachodniej jednotraktowy, we wschodniej dwutraktowy. Sienią na osi nieprzechoźnią. W elewacji frontowej i zachodniej nieznacznie wysunięte ryzality.

Bryła. Budynek jednopiętrowy, o średniej kubaturze. Podpiwniczony w części. Dach dwuspadowy o łagodnych spadkach połaci.

Elewacje. Frontowa dziewięcioosiowa, trójczęściowa, z nieznacznie wysuniętym ryzalitem w części środkowej. W parterze ściany budynku w okładzinie tynkowej w formie boniowania / pasów / opracowanych kolorystycznie. Kondygnacje rozdzielone w poziomie gzymsem działkowym i podokiennym, pomiędzy którymi wyprofilowane płyciny w partiach podokiennych. Narożniki poszczególnych części elewacji w kondygnacji piętra ujęte dwubarwną dekoracją w postaci kostek-płycin. Otwory okienne piętra w profilowanych, fazowanych obramieniach tynkowych. W nadprożach z odcinkami gzymśów pobitymi blachą. Narożnik zachodni elewacji, w obu kondygnacjach ujęty lizeną. Elewacja boczna / zachodnia / o analogicznym opracowaniu. Elewacja tylna bez detalu.

14. Kubaturaok. 3500 m³**15. Powierzchnia użytkowa**ok. 440 m²**16. Przeznaczenie pierwotne**

mieszkalno-handlowe

17. Użytkowanie obecne

mieszkalno-handlowe

19. Stan zachowania (fundamenty, ściany zewnętrzne, ściany wewnętrzne, sklepienia, stropy, konstrukcje dachowe, pokrycie dachu, wyposażenie i instalacje)

Budynek w dobrym stanie technicznym. Elewacje odnowione w 1992 r.

18. Prace budowlane i konserwatorskie, ich przebieg i dokumentacja

Brak bliższych danych.

20. Najpilniejsze postulaty konserwatorskie

Otoczyć opieką konserwatorską.

21. Akta archiwalne (rodzaj akt, numer i miejsce przechowywania)

24. Uwagi różne

25. Opracował

mgr Marek H. Grabski listopad 1992 r.

tekst imię, nazwisko, data, podpis

plany, rysunki j.w. imię, nazwisko, data, podpis

zdjęcia fotogr. j.w. listopad 1992 r. imię, nazwisko, data, podpis

miejsce przechowywania negatywów ISOZ Nowy Sącz imię, nazwisko, data, podpis

KARTA PO WYPEŁNIENIU PODLEGA OCHRONIE NA PODSTAWIE PRZEPISÓW PRAWA AUTORSKIEGO!

22. Bibliografia

1. Urząd Wojewódzki w N. Sączu - Wydział Architektury i Budownictwa - Akta Budowlane nr 2
2. Archiwum Państwowe w Krakowie / Oddział Wawel /-Teki Antoniego Schneidra - Teki nr 1156 " Spis wyborczy na Sejm Krajowy z m. Nowego Sącza z 1867 r. "
3. Archiwum Państwowe w Nowym Sączu - Spis właścicieli nieruchomości z m. Nowego Sącza z 1. I . 1930 r.

26. Adnotacje o inspekcjach, informacje o zmianach (daty, imiona i nazwiska wypełniających)

23. Źródła ikonograficzne i fotograficzne (rodzaj, miejsce przechowywania, sygnatury)

Muzeum Okręgowe w Nowym Sączu. Inwentarz fotograficzny.
nr inw. 123,124 / rynek po pożarze 1894 r /
429 / rynek część północna /

27. Załączniki

1. Miejscowość NOWY SĄCZ	2. Obiekt (nazwa jak w karcie) Budynek mieszkalny / kamienica /- Rynek nr 17: C.d. pkt 13 + fot. dodatkowe	3. Zawartość wkładki (nazwa obiektu lub materiału uzupełniającego)
-----------------------------	---	--

c.d. pkt 13.

Wyposażenie. Wystrój lokali handlowych współczesny, standardowy. W oknach Klubu Międzynarodowej Książki i Prasy / od podwórza, umieszczone barwne witraże o motywach roślinnych, współczesne. W mieszkaniach lokatorskich wyposażenie standardowe. Ogrzewanie piecowe.

Instalacje. Budynek posiada instalację elektryczną, wodno-kanalizacyjną i gazową.



elewacja frontowa



elewacja tylna

Wkładkę złożył: mgr Marek H. Grabski listopad 1992 r.
(imię, nazwisko, data)

PSOZ Nowy Sącz

Miejsce przechowywania negatywów:



detal architektoniczny obramień okiennych

1. Miejscowość

NOWY SĄCZ

2. Obiekt (nazwa jak w karcie) Budynek

mieszkalny / kamienica /

3. Zawartość wkładki (nazwa obiektu lub materiału uzupełniającego)

- Rynek nr 17. Fot. dodatkowe.



widok od zachodu

północna
pierzeja
rynkowa



Wkładkę założył: mgr Marek H. Grabski listopad 1992 r.

(imię, nazwisko, data)

PSOZ Nowy Sącz

Miejsce przechowywania negatywów:

jed. W.A. Olsztyn z. 135/S
OZGraf. Z.P. Ostroda z. 676 n. 40 000