

1. Obiekt

BUDYNEK URZĘDU SKARBOWEGO (D.KAMIENICA) – ul. Pijarska 19.

2. Czas powstania

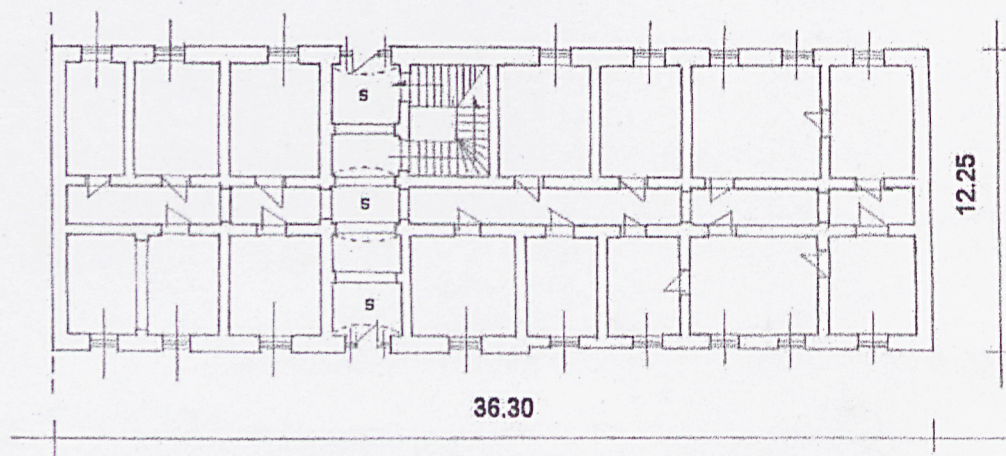
XVIII/XIX w.

3. Miejscowość

NOWY SĄCZ

11. Zdjęcia, rzut, przekrój, sytuacja, orientacja

NOWY SĄCZ - ul. Pijarska 19.



1: 200

4. Adres 33-300 Nowy Sącz
ul. Pijarska 19

nr hipoteczny

5. Przynależność administracyjna

województwo małopolskie

powiat Nowy Sącz

gmina Nowy Sącz

6. Poprzednie nazwy miejscowości

7. Przynależność administracyjna
przed 01.01.1999

województwo nowosądeckie

8. Właściciel i jego adres

Urząd Skarbowy
(Dział Egzekucji)
33-300 Nowy Sącz
ul. Pijarska 19

9. Użytkownik i jego adres

j.w.

10. Rejestr zabytków

Kamienica przy ul. Pijarskiej 19 wzniesiona została prawdopodobnie w 1 połowie XIX wieku i przekształcona, zapewne z nadbudową pietra w 2 połowie tego stulecia. W Aktach Wydziału Buownictwa m. Nowego Sącza (lk 42) nie zachowały się najstarsze plany budynku. W korespondencji budowlanej znajdują się natomiast plany z przebudów i modernizacji dokonanych w 1 połowie XX wieku. Według księgi gruntowej m. Nowego Sącza (t.1, s. 261, p. 3) przed 1874 roku, nieruchomość ta była współwłasnością w częściach: Elżbiety Maurer, Ignacego Ehrenberg, Feliksa Rudnicki, Barbary Ehrenberg. W roku 1891 w założonej dla tej nieruchomości księdze Wł 88 wymienione są dwa budynki znajdujące się na parceli 309/1 – budynek frontowy i parterowa oficyna. Ich przeznaczenie nie jest znane. W roku tym nabywcą tych nieruchomości został dr Władysław Barbacki i Helena Barbacka, którzy w latach następnych skupili części od wszystkich zbywców. W początkach lat 1920-tych nieruchomość stanowi własność Eugenii Wadeckiej. W 1931 roku dekretem dziedziczenia nieruchomość ta przypadła Marii Wadeckiej, która w tym czasie przeprowadza modernizację budynków (instalacja wod-kan) wg proj. architekta Józefa Wojtygę. W latach międzywojennych we frontowym budynku mieszczą się lokale handlowe, między innymi sklep Chaima Józefa Wadeckiego. W roku 1964 nieruchomość została przejęta przez Skarb Państwa i użytkowana następnie przez Państwowe Przedsiębiorstwo Budowlane w Nowym Sączu. Obecnie znajduje się w trwałym zarządzie Urzędu Skarbowego w Nowym Sączu, którego biura mieszczą się w budynku frontowym od ul. Pijarskiej.

Sytuacja. Budynek położony jest w północno-zachodniej części starego miasta w Nowym Sączu u zbiegu ulicy Pijarskiej Franciszkańskiej, w sąsiedztwie posiadanej od 1800 roku przez Parafię Ewangelicko-Augsburską w Nowym Sączu kaplicy (Przemienienia Pańskiego). Budynek przy ul. Pijarskiej 19 położony jest na działce nr 42/2 w obrębie katastralnym 27 Działka posiada powierzchnię 0,1158 ha.

Kamienica murowana z cegły, tynkowana, o skromnym historyzującym wystroju elewacji ukształtowanym w 2 połowie XIX wieku. Wzniesiona na wydłużonym, prostokątnym planie, z elewacją zdłużną przylegającą do ulicy Pijarskiej. Rozplanowanie wnętrza parteru dwutraktowe, z położonym na osi korytarzem na całej długości budynku. Kamienica podpiwniczona, jednopiętrowa, nakryta dachem dwuspadowym.

Materiał, konstrukcja, technika.

Ławy fundamentowe budynku wykonane z kamienia i cegły na zparwie cementowo-wapiennej. Komory piwniczne usytuowane pod całością budynku, o układzie odpowiadającym traktom parteru. Komory piwniczne o ścianach ceglanych nakrytych sklepieniami kolebkowymi. Dostępne z korytarza, do którego zejście prowadzi schodami przy elewacji tylnej budynku. Mury budynku masywne, wykonane z cegły ceramicznej na zaprawie wapienno-piaskowej. Elewacje pokryte tynkami cementowo-wapiennymi, barwionymi. Elewacja frontowa regularna, dziesięcioosiowa, z podziałami za pomocą otworów okiennych. Kondygnacja parteru zaakcentowana wysokim cokolem, szerszym w obrysie od murów i opracowanym kolorystycznie. Otwory okienne prostokątne, duże, ujęte łożanymi w okładzinie tynkowej obramieniami, o masywnych okuwanych podokiennikach. Okna skrzydłowe, drewniane, podwójne, czteropolowe, lakierowane olejno. Otwory okienne przesłonięte kratownicami metalowymi. Otwór bramny przekształcony, prostokątny, z metalową bramą szklaną taflowo. Kondygnacja piętra wydzielona gzymsem działowym opracowanym kolorystycznie. Otwory okienne w tej kondygnacji prostokątne, o analogicznej stolarce okiennej. Obramienia okienne profilowane w okładzinie zaakcentowane w partiach nadokiennych prostokątnymi płycinami i gzymсами odcinkowym, również opracowanymi barwnym tynkiem i okuwanymi. Ścianka kolankowa wydzielona gzymsem działowym i od góry szerszym gzymsem koronującym. W ścianie rytmicznie rozmieszczone małe prostokątne okienka o tynkowych obramieniach wentylujące poddasze. Elewacja tylna nieregularna, o zróżnicowanym rytmie otworów okiennych oraz wielkościach, kształcie i typie stolarki okiennej. Otwór bramny analogiczny do elewacji frontowej. Elewacja boczna północna tynkowana gładko, pozbawiona detalu architektonicznego i otworów okiennych. Ściany wewnątrz budynku tynkowane i białkowane. Pomieszczenia parteru nakryte stropami masywnymi płaskimi nad korytarzami sklepieniami kolebkowymi. Nad sienią sklepienie kolebkowe rozczłonkowane pasami sklepiennymi wspartymi na pilastrach. Posadzki w sieni i korytarzach lastriko, w biurach podłogi parkietowe i wylewski osłonięte wykładzinami. Pomieszczenia piętra o ścianach tynkowanych. Nakryte stropami płaskimi. W korytarzu posadzka lastriko. W biurach na piętrze podłogi parkietowe i i wykładziny. Stolarka drzwiowa pływowa w większości jednoskrzydłowa lakierowana, mocowana w futrynach skrzynkowych. Wyposażenie wnętrz standardowe. Komunikacja pomiędzy kondygnacjami klatką schodową usytuowaną w trakcie tylnym budynku. Klatka schodowa typu tunelowego, ze schodami masywnymi kręconymi i przyścienną poręczą. Budynek nakryty jest dachem dwuspadowym o więźbie drewnianej krokwiowo-stolcowej pokrytej deskami i blachą. Ogrzewanie budynku c.o z własnej kotłowni gazowej.

Budynek posiada instalację elektryczną, wodno-kanalizacyjną i gazową.

14. Kubatura	15. Powierzchnia użytkowa	16. Przeznaczenie pierwotne	17. Użytkowanie obecne
ok. 2400 m ³	zab. ok. 380 m ²	kamienica czynszowa	siedziba urzędu
18. Prace budowlane i konserwatorskie, ich przebieg i dokumentacja		19. Stan zachowania (fundamenty, ściany zewnętrzne, ściany wewnętrzne, sklepienia, stropy, konstrukcje dachowe, pokrycie dachu, wyposażenie i instalacje)	
Brak szczegółowych danych.		Budynek wymaga modernizacji i odnowienia elewacji.	
		20. Najpilniejsze postulaty konserwatorskie	
		Otoczyć opieką konserwatorską.	

21. Akta archiwalne (rodzaj akt, numer i miejsce przechowywania)

1. Archiwum Wydziału Architektury UM w Nowym Sączu – lk. 42
- fragment planu zabudowań parceli. Opr. Szczepan Sławiński 1926.
- Fragment planu z instalacją wod-kan. Oprac. J. Wojtyga, Nowy Sącz 1931.
2. Sąd Rejonowy w Nowym Sączu. Wydział Ksiąg Wieczystych – [REDACTED]
[REDACTED]

22. Bibliografia

1. Dziwik K. Rozwój przestrzenny miasta Nowego Sącza od XIII - XIX wieku na tle stosunków gospodarczych. „Rocznik Sądecki”, 1962 t. 5 s. 151 - 222
2. Szczygiel W., Sądeccy architekci. „Rocznik Sądecki”, 1993 t. 21 s. 204 -224
3. Ross-Pazdyk E., Architektura mieszkaniowa Nowego Sącza w latach 1894-1914. „Rocznik Sądecki”, t. XXXVI, 2008.s. 113, -138.
4. Gutowski M.B., Architektura secesyjna w Galicji. Warszawa 2001.
5. Beiersdorf Z., Krasnowolski B. Przekształcenia urbanistyczne, architektura. (W:) Dzieje Miasta Nowego Sącza. Red. F. Kiryk, S. Plaza, T. II, Kraków 2003
6. Bieniek J., Z rajbretem i kielnią. „Almanach Sądecki”, 1996, „RV, nr 1 (14)

23. Źródła ikonograficzne i fotografie (rodzaj, miejsce przechowywania, sygnatury)

24. Uwagi różne

25. Opracował

tekst

dr Marek Grabski XI 2011 r.

Imię, nazwisko, data, podpis

plany, rysunki

j.w.

Imię, nazwisko, data, podpis

zdjęcia fotograficzne

j.w.

Imię, nazwisko, data, podpis

miejsce przechowywania negatywów : archiwum autora

KARTA PO WYPEŁNIENIU PODLEGA OCHRONIE NA PODSTAWIE PRZEPISÓW PRAWA AUTORSKIEGO!

26. Adnotacje o inspekcjach, informacje o zmianach (daty, imiona i nazwiska wypełniających)

27. Załączniki

1. Miejscowość	2. Obiekt (nazwa jak w karcie)	3. Zawartość wkładki (nazwa obiektu lub materiału uzupełniającego)
NOWY SĄCZ	BUDYNEK MIESZKALNY (KAMIENICA) – ul. Pijarska 19.	Ilustracje dodatkowe.



sytuacja



widok od południowego-zachodu

Wkładkę założył: dr Marek Grabski X 2011 r.

Miejsce przechowywania negatywów: archiwum autora



elewacja frontowa

1. Miejscowość	2. Obiekt (nazwa jak w karcie)	3. Zawartość wkładki (nazwa obiektu lub materiału uzupełniającego)
NOWY SĄCZ	BUDYNEK MIESZKALNY (KAMIENICA) – ul. Pijarska 19.	Ilustracje dodatkowe.



detal architektoniczny elewacji frontowej



elewacja tylna (część północna)

Wkładkę założył: dr Marek Grabski X 2011 r.

Miejsce przechowywania negatywów: archiwum autora



elewacja tylna (część południowa)



sień budynku

1. Miejscowość	2. Obiekt (nazwa jak w karcie)	3. Zawartość wkładki (nazwa obiektu lub materiału uzupełniającego)
NOWY SĄCZ	BUDYNEK MIESZKALNY (KAMIENICA) – ul. Pijarska 19.	Ilustracje dodatkowe.



sień budynku



klatka schodowa



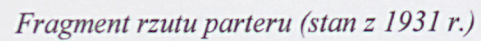
klatka schodowa



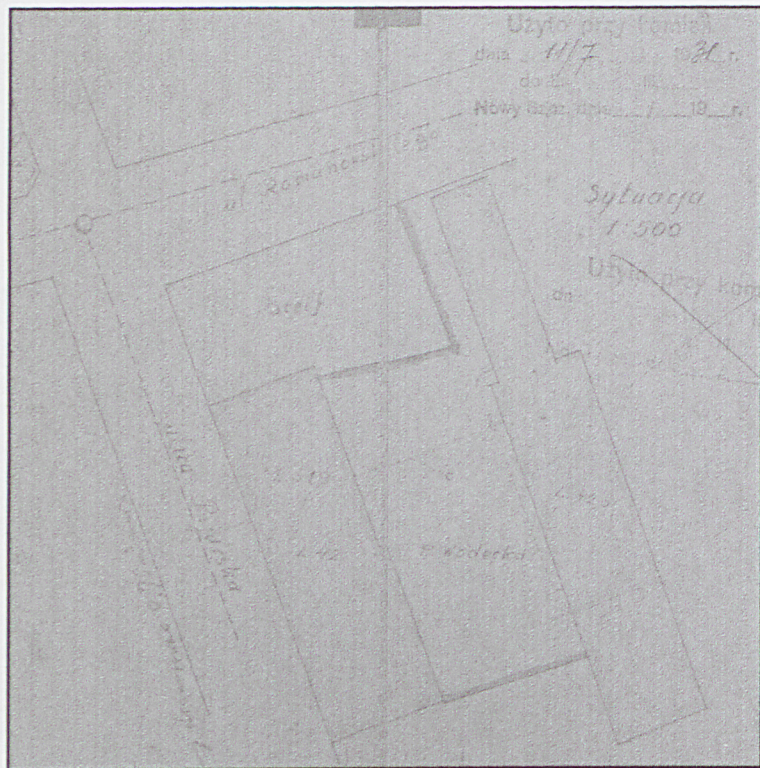
korytarz piętra

3. Zawartość wkładki (nazwa obiektu lub materiału uzupełniającego)

Ilustracje dodatkowe.



Miejsce przechowywania negatywów: archiwum autora



sytuacja budynków i parter oficyny

