

1. Obiekt

KOŚCIÓŁ PARAFIALNY P.W. ŚW. MICHAŁA ARCHANIOLA

815/1

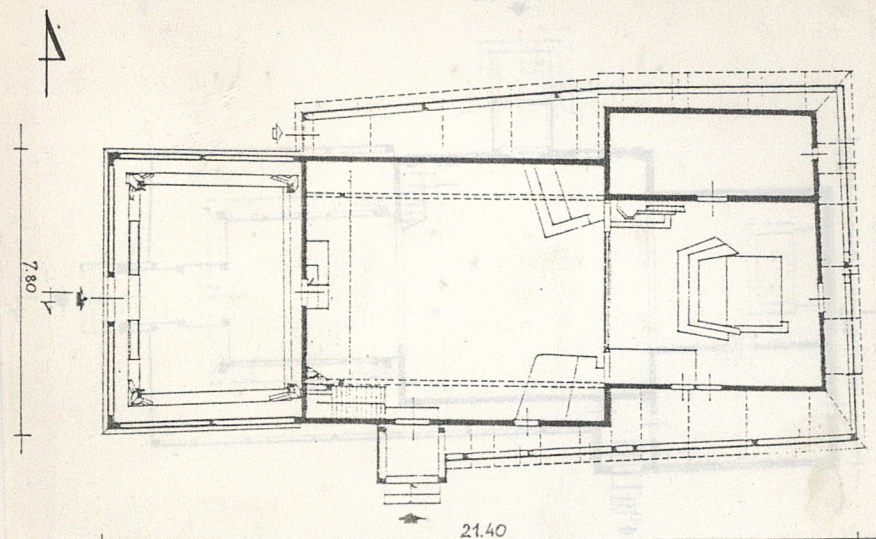
2. Czas powstania

XV w.

3. Miejscowość

DĘBNO PODHALAŃSKIE

DĘBNO PODHALAŃSKIE - kościół p.w. Św. Michała  
Archaniola



1:200



4. Adres Dębno Podhalańskie nr

nr hipoteczny

5. Przynależność administracyjna

województwo nowosądeckie

gm. Nowy Targ

pow. NOWY TARG

6. Poprzednie nazwy miejscowości

7. Przynależność administracyjna  
przed 1 VI 1975

województwo krakowskie

Nowy Targ

powiat

8. Właściciel i jego adres

Parafia Rzymsko-Katolicka  
w Dębnie Podhalańskim

9. Użytkownik i jego adres

j.w.

10. Rejestr zabytków

Nr KsA 15 115/18 data 28.03.1956





Wieś wzmiankowana była poraz pierwszy w 1252 roku w dokumencie wojewody Teodora Gryfity potwierdzającym nadanie dla cystersów. W wiekach późniejszych należała jak cała ziemia nowotarska do królewszczyn. W roku 1335 wieś otrzymała prawo niemieckie. W niektórych dokumentach występowała jako "Clessino", "Klyschno", później jako "Dębno Spiskie", choć nigdy wieś nie należała do ziem spiskich.

Według tradycji powstanie kościoła związane było z ukazaniem się zbójcom Św. Michała Archaniola na dębie. Historycznie erekcja kościoła wiązana jest z działalnością Cystersów z Ludźmierza. Z roku 1335, w przywileju, w którym bracia Lessicy / Piotr, Marcin i Jerzy / nadają swoją dziedziczną posiadłość Dębno Urbanowi z Grywałdu do osadzenia na prawie niemieckim, jest wzmianka o kościele i plebanie. Z roku 1400 zachował się dokument, w którym papież Bonifacy IX poleca wprowadzić na parafię proboszcza Pawła, kanonika klasztoru Św. Małgorzaty z Libichowej. W roku 1480 parafia w Dębnie zależna jest od Opactwa Cystersów ze Szczyrzyca. W wieku XV i XVI wieś Dębno należała do dóbr królewskich starostwa czorsztynskiego, dziedzicznymi sołtysami byli m.in. Bełzowscy, Ochotniccy.

Kościół w Dębnie powstał w głównych zarysach / bez wieży / najprawdopodobniej w 2 po. XV wieku, choć posiada w swoim układzie cechy wcześniejsze. Zapewne jest to druga budowla w tym miejscu. W wizytacji biskupiej z lat 1607-08 jest wzmianka o kościele, o jego konsekracji i patronacie królewskim sprawowanym przez tenutariusza, starostę Mikołaja Wolskiego. Zawiera ona także opis, w którym czytamy, że kościół jest w całości zbudowany z drewna, kryty gontem. Posiada wieżyczkę na sygnaturkę "po środku kościoła" oraz dzwonnice wielką "campanile maius annexum Ecclesiae" / związaną z korpusem / c.d. na wkładce

Sytuacja. Kościół p.w. Św. Michała Archaniola usytuowany jest na skraju zabudowy wsi Dębno, po północnej stronie szosy prowadzącej przez wieś. Znajduje się na płaskim dnie rozległej doliny Dunajca. Stoi otoczony owalem starych drzew / jesiony i modrzewie /. Teren dawnego cmentarza przykościelnego, pomiędzy którym usytuowana była świątynia, obwiedziony jest ogrodzeniem o charakterze niskiego parkanu, wykonanym z bierwion układanych na zrąb z wiązaniami na obłap i nakrytymi dwuspadowymi daszkami pobitymi gontem. W obwód ogrodzenia wbudowane są dwie bramki o formach prostokątnych, wykonane w konstrukcji słupowej i oszalowane. Nakrywają je czterospadałowe, gontowe daszki. Bramka zachodnia posiada dwuskrzydłowe drzwi deskowo-spagowe, południowa jednoskrzydłowe. Do bramek prowadzą brukowane kamieniem rzeczonym ścieżki.

Kościół gotycki, drewniany, zrębowy, o ścianach częściowo szalowanych i pobitych gontem. Orientowany, jednonawowy. Nawa prostokątna, przy której węższe prezbiterium. Po stronie południowej prezbiterium wąska zakrystia. Przy korpusie, od zachodu wieża na planie prostokąta, konstrukcji słupowej, oszalowana. Przedsionek z wejściem do nawy usytuowany po stronie południowej, ujęty od wschodu niskimi sobotami, o pełnych deskowych ściankach, obiegających pozostałe elewacje korpusu. Dach kościoła siodłowy, kryty gontem. Wieża o pochylonych ścianach w kondygnacjach górnych pobita gontem. Nadwieszona izbica szalowana deskami, nakryta smukłym hełmem namiotowym.

Materiał, konstrukcja, technika.

Fundament kościoła wykonany z kamienia łamanego związanego zaprawą cementowo-wapienną, do wysokości ok. 15-25 cm.

Podwalina wykonana z bierwion modrzewiowych, starannie obrabianych, o przekrojach zbliżonych do kwadratu, wiązana w węglach na zamek z czopowaniem. Belka podwalinowa osłaniana szerokimi listwami okapowymi w dolnych partiach szalunku ścian.

Ściany świątyni w głównych swych częściach wzniesione z drewna iglastego / modrzewiowego i jodłowego /. Belki ścian ze śladami ręcznej obróbki, o starannie wygładzonych licach. Wiązania belek ścian wykonane na tzw. zamek z kwadratowym krytym czopem. W partiach zrębu ślady stosowania połączeń / przedłużeń / belek na tzw. nakładkę kołkową. Poszczególne belki zrębu dodatkowo tyblowane między sobą. Zrąb ścian z wyraźnym podziałem za pomocą odsadników na trzy strefy: dolną / cokołową / zaakcentowaną fazowaniem, oraz dwie wyższe ze zwykłymi uskokami, nieznacznie nachylone ku wnętrzu kościoła.

Wieża wzniesiona w konstrukcji słupowo-ramowej. Słupy nośne o znacznym nachyleniu, usztywnione zastrzałami, składającymi się na tzw. krzyże Św. Andrzeja. Przyziemie wieży obudowane szalowanymi ściankami. Szalunek z desek przybijanych w układzie pionowym na styk, z nadbitymi listwami na stykach. Analogiczny szalunek posiadają obiegające elewacje korpusu soboty. Górne partie ścian wieży pobite gontem. Nadwieszona izbica o ściankach szalowanych deskami przybijanymi w układzie pionowym na styk i listwowanie. Dolne partie szalunku ozdobnie docinane w "zęby". Wieża wieńczy smukły hełm namiotowy / ostrosłupowy / pokryty gontem, zakończony iglicą z kulą i krzyżem.

Przedsionek od południa konstrukcji słupowej oszalowany deskami i nakryty daszkiem dwuspadowym pobitym gontem.

Dach kościoła siodłowy, stromy, kryty gontem. Daszki zadaszeń / sobot / pulpitu, strome pokryte gontem. Wieża dołem ujęta stromym daszkiem obudowy, z uniesioną częściowo połącią nad wejściem. W kalenicy nawy wieżyczka na sygnaturkę zwieńczona niskim hełmem dzwonowatym z gontowym okapem.

Wnętrze nawy i prezbiterium nakryte płaskimi stropami, w nawie z płytkami zaskrzynieniami po bokach. U styku stropu nawy i prezbiterium zawieszona niska ścianka deskowa, o dolnych końcach ozdobnie dociętych / analogicznie do parapetu chóru muzycznego /. Stropy nawy i prezbiterium pokryte polichromiami patronowymi. Podobnie ściany prezbiterium.







21. Akta archiwalne (rodzaj akt, numer i miejsce przechowywania)

24. Uwagi różne

22. Bibliografia

1. Kornecki M., Gotyckie kościoły drewniane na Podhalu. Kraków 1987, s. 32-66.
2. Kopera F., Lepszy L., Kościoły drewniane Galicji Zachodniej. Kraków 1916.
3. Krassowski W., Notatka o konstrukcji i podziałach architektonicznych ścian kościoła w Dębnie, pow. Nowy Targ. " Ochrona Zabytków ", t. 15, 1962, nr 2.
4. Łuszczkiewicz W., Polichromia kościółka drewnianego w Dębnie pod Nowym Targiem " Sprawozdania Komisji do Badania Historii Sztuki w Polsce", 1900, t. VI.
5. Medwecka Z., Inwentaryzacja malowideł ściennych w Dębnie Podhalańskim " Ochrona Zabytków ", t. 15, 1962, nr 2.
6. Radzikowski W., Kościół w Dębnie. " Kalendarz Krakowski " Józefa Czecha, Kraków 1887.

23. Źródła ikonograficzne i fotografia (rodzaj, miejsce przechowywania, sygnatury)

Negatywy fot. archiwalnych z Archiwum WKZ Kraków.

25. Opracował

tekst mgr Marek H. Grabski grudzień 1994 r.

imię, nazwisko, data, podpis

plany, rysunki j.w. + reprodukcje z czasopism

j.w. 1994, T. Chrzanowski 1957-61, Staich 1954.

zdjęcia fotogr.

imię, nazwisko, data, podpis

miejsce przechowywania negatywów arch. aut. WKZ Kraków

Karta po wypełnieniu podlega ochronie na podstawie przepisów prawa autorskiego

26. Adnotacje o inspekcjach, informacje o zmianach (daty, imiona i nazwiska wypełniających)

27. Załączniki



1. Miejscowość  
DĘBNO PODHAŁAŃSKIE

2. Obiekt (nazwa jak w karcie) Kościół  
p.w. Św. Michała Archanioła

3. Zawartość wkładki (nazwa obiektu lub materiału uzupełniającego)  
C.d. opisów.

c.d. pkt 12.

Wspomniana wieża dobudowana została prawdopodobnie w 1601 roku, co potwierdzałby odnaleziony napis "A 1601... magister faciebat". Wizytacja 1607-08 zawiera także opis wyposażenia kościoła. Kolejne wizytacje zawierają w głównej mierze nazwiska kolatorów kościoła - dzierżawców starostwa czorsztyńskiego. W roku 1630 kościół w Dębnie dekretem bpa Szyszkowskiego pozbawione zostaje statusu parafii i włączone do parafii w Maniowach. W latach następnych kościół uległ znacznemu zaniedbaniu. W pocz. XVIII wieku odbywano w nim msze zaledwie co trzecią niedzielę. W roku 1728, w kolejnej wizytacji biskupiej wzmiankowana jest pilna potrzeba reparacji kościoła, zwłaszcza zagrożonej zawaleniem się wieży. Poprawę sytuacji kościoła przyniósł dopiero wiek XIX, kiedy kościół dębniański stał się przedmiotem naukowego zainteresowania wielu badaczy / m.in. J. Lepkowskiego, W. Łuszczkiewicza, W. Eliasza Radzikowskiego, S. Tomkiewicza i F. Koperę /. W wieku tym przeprowadzono niezbędne prace zabezpieczeniowe pozwalające budowli na przetrwanie.

Gruntowny remont kościoła dokonany został w roku 1933. Mimo ogromu prac konserwatorskich zachowano wówczas zasadniczą postać kościoła, choć dokonano znacznych przeróbek / m.in. przebudowano wieżę i adaptowano jej przyziemie, przekształcono kruchtę, pokryto dachy nowym gontem oraz wprowadzono stylizowane "koronkowe" obramienia okien.

Wkładkę założył: mgr M.H. Grabski XII 1994 r. (Imię, nazwisko, data)

verte!

arch. aut.

Miejsce przechowywania negatywów:

c.d. pkt 13.

Otworki okienne. Nawę oświetla jeden niewielki otwór okienny, prostokątny, o obramieniu skrzynkowym, szklony drobnokwaterowo. Prezbiterium posiada w ścianie południowej duży otwór okienny, prostokątny, dwuczęściowy, w obramieniu skrzynkowym szklony podobnie. Ściana wschodnia prezbiterium mały prostokątny otwór okienny, ze stylizowanym zfazowanym wklęsłym podłuczem. W szalunku / sobótek / małe trójkątne otworki szczelinowe. Izbica wieży posiada w każdej z elewacji po dwie pary małych półkoleścian zamkniętych górną otworki szczelinowych.

Otworki drzwiowe. Wejścia od zachodu / z wieży / oraz przejście z prezbiterium do zakrystii posiadają ostrołukowe portale i wyposażone są w jednoskrzydłowe drzwi deskowo-spągowe na zawiasach pasowych. Otworki wejścia z przedsionka do nawy / od południa posiadają wykrój trójlistny / falbanowy /. Drzwi tego portalu deskowo-spągowe, mocowane na ozdobnych zawiasach pasowych, kutych.

Podłoga kościoła deskowa, układana na legarach.

Otworki tarczy przedzielający nawę od prezbiterium ze wspomnianą koronką deskową o ozdobnie docinanych końcach. Belka tęczowa z Grupą Ukrzyżowania. Składa się na nią rzeźba Ukrzyżowanego Chrystusa oraz konturowo wycięte i malowane na desce postacie Matki Boskiej Bolesnej i św. Jana Ewangelisty.

Polichromia. Wg badaczy wyróżniono 77 motywów występujących w 12 układach zróżnicowanych niekiedy przez nałożenie patronów i wtórne uzupełnienia. Posiadają one 31 wariantów kolorystycznych / gł. kolory : biel, czerń, czerwień, brąz, ugiel, żółć, zieleń i błękit /. Dekoracja patronowa pochodzi z przełomu XV i XVI wieku. Do najczęściej użytych motywów obok stylizowanego ornamentu roślinnego i geometrycznego należą motywy architektoniczne / łuki, iglice i maswerki / oraz wątki figuralne i zwierzęce. Wśród charakterystycznych wyróżnić można sceny : polowania ze zbrojnymi, walki św. Jerzego ze smokiem w prezbiterium oraz wątek z orłem Jagiellonów w koronce nad belką tęczową.

Wyposażenie wnętrza kościoła :

- rzeźba Ukrzyżowanego Chrystusa w belce tęczowej, datowana jest wg JE. Dutkiewicza na 4 ćw-XIV w., i pochodzi zapewne z pierwszego wyposażenia kościoła. Wykazuje ona zdaniem autora datowania na podobieństwo w formie i rozwiązaniu do tzw. "węgielskich krzyży mistycznych" z Malejowic i Lewoczy na Spiszu datowanych na lata 30-te XIV w., co daje przypuszczenia że pochodzi ona z warsztatu spiskiego

c.d. verte §



W roku 1935 dokonano konserwacji malowideł / rekonstrukcja i uzupełnienie /. Przy pracach tych zatrudnieni byli art. mal. Maria Ritter i Tadeusz Terlecki. Kompleksowe prace konserwatorskie wykonane zostały w latach 1958-63. Oparto je wówczas na szczegółowych badaniach architektonicznych, studiach nad malowidłami gotyckimi, doprowadzając do solidnego zabezpieczenia obiektu.



widok od pld-zach.

Ołtarz główny - posiada malowany tryptyk, uznawany za jedno z najwybitniejszych dzieł warsztatów krakowskich czynnych na przełomie XV i XVI wieku. Wiązane są z nim dzieła pokrewne / ołtarze z Dobczyc, Komorowic, Skrzyszowa, Olpin /, które zdaniem znawców zdradzają rękę jednego mistrza zwanego mistrzem tryptyku z Dębna.

Tryptyk dębniński posiada w polu środkowym trzy postacie tworzące Grupę Świętej Rozmowy : po środku Matka Boska z Dzieciątkiem , po bokach św. Michał Archanioł / z mieczem i wagą / oraz św. Katarzyna / z kołem i mieczem /. Na awersach skrzydeł widnieją postacie śś. Jana Ewangelisty i Stanisława Bpa, oraz śś. Jana Chrzcziciela i Mikołaja. Na rewersach znajdują się sceny pasyjne : Chrystus w Ogroju, Ecce Homo, Biczowanie i Upadek pod krzyżem. Tematycznie cykl ten uzupełnia umieszczony w zwieńczeniu obraz Ukrzyżowania ujęty po bokach ornamentem o motywach maswerkowych. Stylistyczną odmienność reprezentują malowidła w predelli przedstawiające śś. Stanisława Bpa i Wojciecha, dodane zapewne w XVII w.

Ołtarze boczne - posiadają skromne barokowe struktury architektoniczne, z parami kolumn i wydatnych gzymsów oraz snycerskiej ornamentyki małżowinowo-chrzastkowej.

Ołtarz boczny / lewy / - w polu środkowym posiada gotycką rzeźbę Madonny pochodzącą zapewne ze wcześniejszego gotyckiego ołtarza., Rzeźba ta zaliczana do " kręgu pięknych Madonn " / 1 ćw. XV w. / umieszczana była wraz z figurami śś. Dziewic / Katarzyna, Barbara, Cecylia, Dorota / w ołtarzu wzmiankowanym w wizytacji 1608 r. Predella ołtarza lewego posiada malowidło przedstawiające Adorację Dzieciątka w górskiej scenerii, sygnowane datą 1651. W zwieńczeniu ołtarza znajduje się obraz Zwiastowania NMP zapewne wykonany przez tego samego autora i czasie postania ołtarza.

Ołtarz boczny / prawy / - w polu środkowym posiada obraz św. Grzegorza / lub Urbana / barokowy z XVII wieku, oraz wymienione figurki śś. Dziewic ze starego ołtarza gotyckiego.

Chór muzyczny wsparty na dwu słupach z parapetem z wyrzynanych i polichromowanych desek.

Ambona i ława kolatorska wykonane z desek pokrytych malowidłami patronowymi. Nad ławą baldachim zdobiony zębatym wyrzynaniem.

Tabernakulum o unikatowym, wielobocznym kształcie, uzupełnione sterczynami w kształcie gotyckich fial / zawieszzone na północnej ścianie nawy /.

Rzeźba św. Mikołaja , późnogotycka, umieszczona w drewnianej obudowie, zawiieszona na ścianie nawy.

Tablicowy obraz Zwiastowania pochodzący z dawnego ołtarza głównego, gotycki / ob. w Muzeum Diecezjalnym w Krakowie.

Prześlony ołtarzowe ze scenami figuralnymi, późnogotyckie. Ob. zawieszane na ścianach nawy. Chorągiew bojowa z wizerunkiem św. Mikołaja z czasów Odsieczy Wiedeńskiej zawieszona w oprawie na północnej ścianie nawy.

Kropielnica kamienna, średniowieczna o kształcie czworobocznym, o postumencie zdobionym wykutą dekoracją o motywach pryzmatycznych.

Pozytyw szkatulny z wieku XVII /?/ o skromnych cechach barokowych, dwuczęściowy, z miechami w części dolnej, w skrzyni z obudową z puszczkami.

Pozytyw szkatulny w obudowie XVIII-XIX w., Pozytyw dwuczęściowy, szkatulny , z miechami, z obudową architektoniczną jednokondygnacyjną, trójosiową, płaską, ujętą górą prostym belkowaniem, z podziałami lizenowymi.



1. Miejscowość  
DĘBNO PODHALAŃSKIE

2. Obiekt (nazwa jak w karcie) Kościół  
parafialny p.w. Św. Michała Archanioła.

3. Zawartość wkladki (nazwa obiektu lub materiału uzupełniającego)  
C.d. opisu + fot.

c.d. pkt 13.

Feretron rokokowy z obrazami Matki Boskiej i św. Michała Archanioła  
Stylowe latarnie procesyjne z XVIII w.

Naczynia liturgiczne / w zakrystii /. Monstrancja gotycka z XV w., w kształci wieżyczki ujętej maswerkami i sterczynami. Puszka na komunikanty, mosiężna o sześciolistnej stopie z nodusem z guzami i pojemnikiem w kształcie kuli zwieńczonej krzyżykiem.

Mszał łaciński z 1596 roku.

Ornaty i kapy z wieku XVII i XVIII .

Prace miejscowego art. lud. Józefa Janosa / szafkowa kapliczka w szczycie kruchty, rzeźba Chrystusa w kapliczce w pniu drzewa, a także w kościele konfesyjonał.



widek od płd-wsch.

Wkładkę założył: mgr Marek H. Grabski XII 1994 r.  
(Imię, nazwisko, data)

Miejsca przechowywania negatywów: arch. aut.

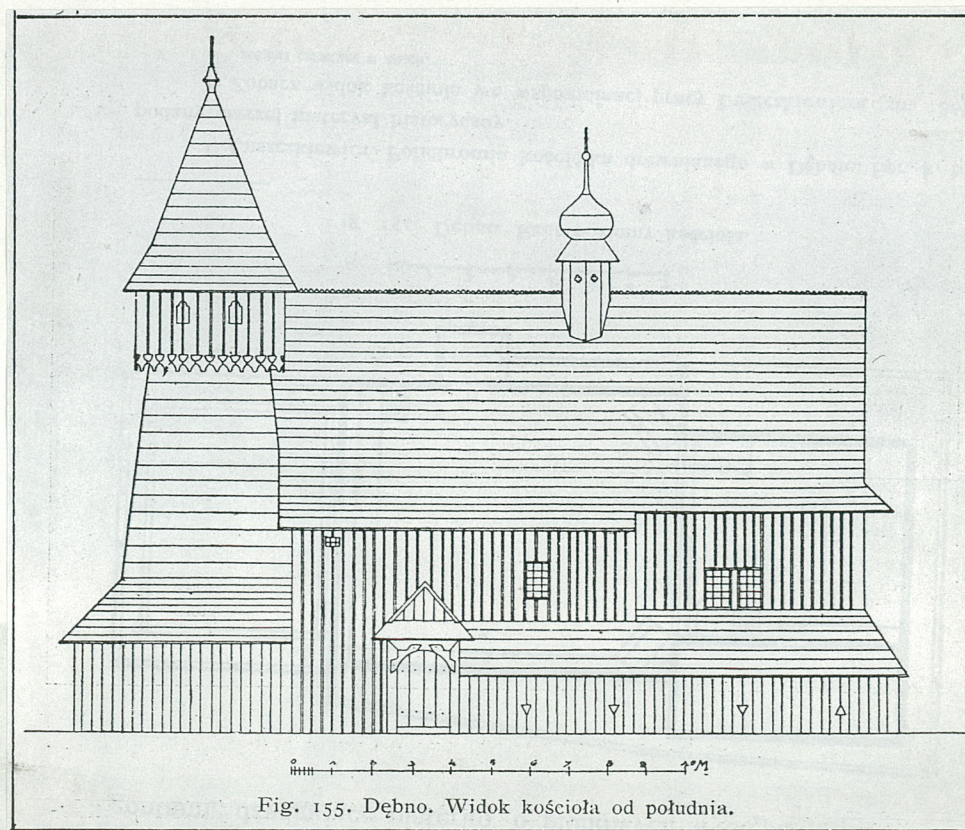


Fig. 155. Dębno. Widok kościoła od południa.

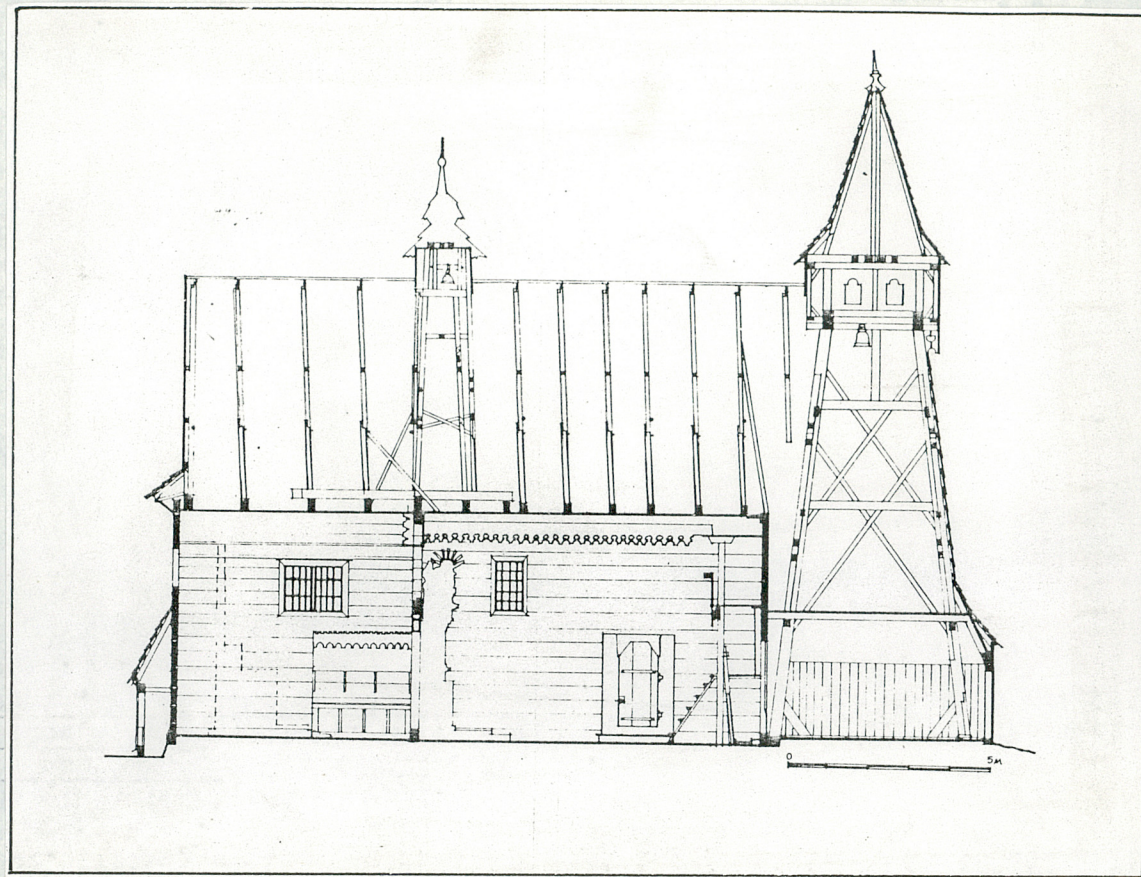




widek od południa



widok od płn-wsch.





1. Miejscowość  
**DĘBNO PODHALAŃSKIE**

2. Obiekt (nazwa jak w karcie) **Kościół**  
**p.w. Św. Michała Archanioła**

3. Zawartość wkładki (nazwa obiektu lub materiału uzupełniającego)  
**Fot. dodatkowe.**



widok od południa



pryziemie wieży



szczyt prezbiterium

Wkładkę złożył: **mgr Marek H. Grabski XII 1994 r.**  
(Imię, nazwisko, data)

Miejsce przechowywania negatywów: **arch. aut.**





wieża



wieżyczka na sygnaturkę



szczyt kruchty od  
południa



kruchta od południa

DEBNO PODHATVŮSKIE

P. M. 2. M. MICHAŁA ALEKSANDRA  
KOŚCIÓŁ

Łoś. dodatkowe.



1. Miejscowość DĘBNO PÓDHALAŃSKIE	2. Obiekt (nazwa jak w karcie) Kościół p.w. Sw. Michała Archanioła	3. Zawartość wkładki (nazwa obiektu lub materiału uzupełniającego) Fot. dodatkowe.
--------------------------------------	---	---



portal nawy od południa



bramka w ogrodzeniu po stronie zachodniej



Wkładkę złożył: mgr Marek H. Grabski XII 1994 r.

(Imię, nazwisko, data)

arch, aut.

Miejsca przechowywania negatywów:



WŁOSY WŁOSY

WŁOSY WŁOSY WŁOSY XII 1994 R.

Włosy włosy od włosy



bramka w ogrodzeniu po stronie  
południowej



kapliczka z pnia  
starego dębu  
z rzeźbą J. Nanasa



teren dawnego cmentarza  
przykościelnego

DEBIO PODHARTWISKE

B.W. 3W. Włosy włosy włosy  
Kościół

Włosy włosy włosy



1. Miejscowość  
DĘBNO PODHALANSKIE

2. Obiekt (nazwa jak w karcie) Kościół  
p.w. Sw. Michała Archanioka

3. Zawartość wkładki (nazwa obiektu lub materiału uzupełniającego)  
Fot. dodatkowe.



czł. gminy

ogrodzenie  
kościół



Wkładkę założył: mgr Marek H. Grabski XII 1994 r.  
(Imię, nazwisko, data)

arch. aut.

Miejsca przechowywania negatywów:





1. 1924 r.

kościół  
egipski



wnętrze świątyni



kościół  
egipski

kościół

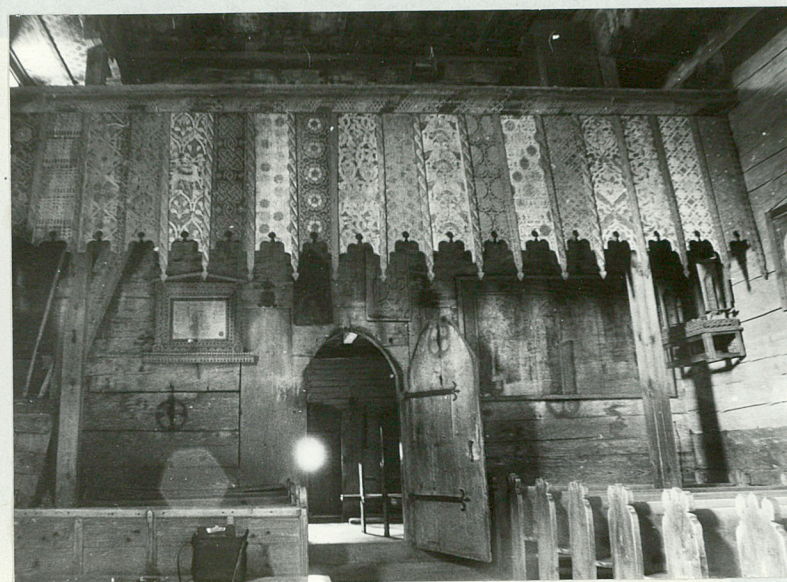




1. Miejscowość DĘBNO PODHAŁAŃSKIE	2. Obiekt (nazwa jak w karcie) Kościół p.w. Św. Michała Archanioła	3. Zawartość wkładki (nazwa obiektu lub materiału uzupełniającego) Fot. dodatkowe.
--------------------------------------	---	---



widok z prezbiterium na nawę



chór muzyczny



ława kolatorska

Wkładkę założył: mgr Marek.H. Grabski XII 1994 r.  
(Imię, nazwisko, data)

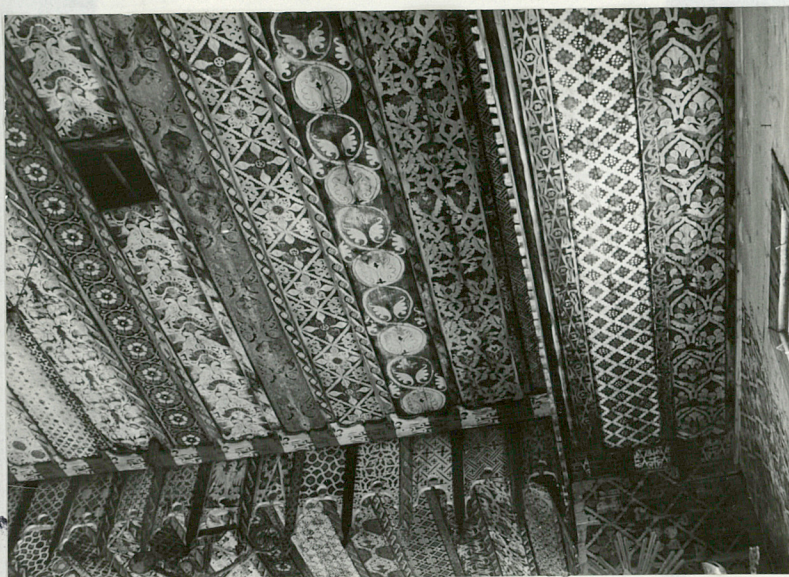
Miejsce przechowywania negatywów: PSOZ Nowy Sącz.



1203 Nowy Zet.

Wielki Młotek H. Głęboki XII J

Widok z prezbiterium na nawę



polichromia patrenowa  
stropu nawy



polichromia  
ścian prezbiterium



portal zakrystii

ДѢЛНО ПОДНАГЛЯСКІЕ

В.М. З.М. Мислѣе архангѣла  
Косціоѣ

Еот. додаткове.



1. Miejscowość <b>D E B N O</b>	2. Obiekt (nazwa jak w karcie) <b>Kościół p.w..Sw. Michała Archanioła</b>	3. Zawartość wkładki (nazwa obiektu lub materiału uzupełniającego) <b>Fot. dodatkowe.</b>
------------------------------------	---	--



gotycki tryptyk z pocz. XVI w.

Wkładkę założył: **mgr Marek Grabski XII 1994 r.**

(Imię, nazwisko, data)



malowidło ze Ś.ś. Katarzyną  
i Agnieszką, z 2 po. XIII w.  
/ ob. Muzeum Archidiecezjalne  
w Krakowie /



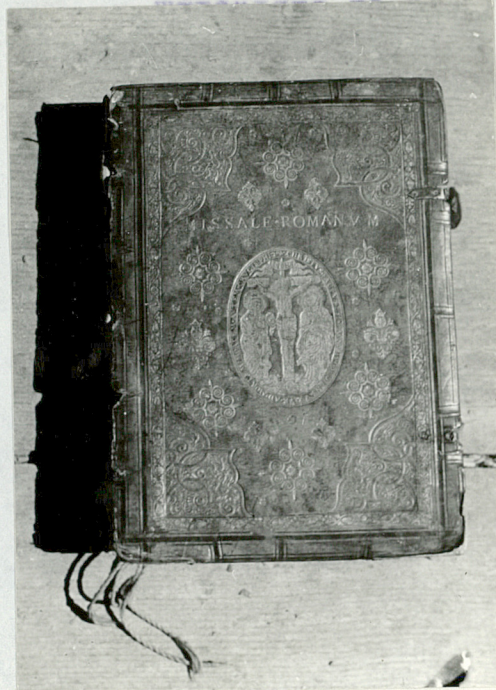
gotyckie drewniane tabernakulum  
na ścianie nawy

Miejsce przechowywania negatywów: **arch. aut.**

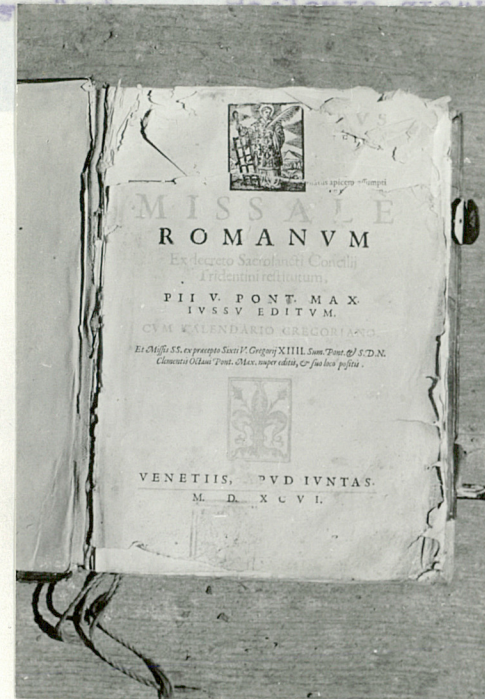




kamienna, średniowieczna  
kropielnica



mszał łaciński z 1596 roku



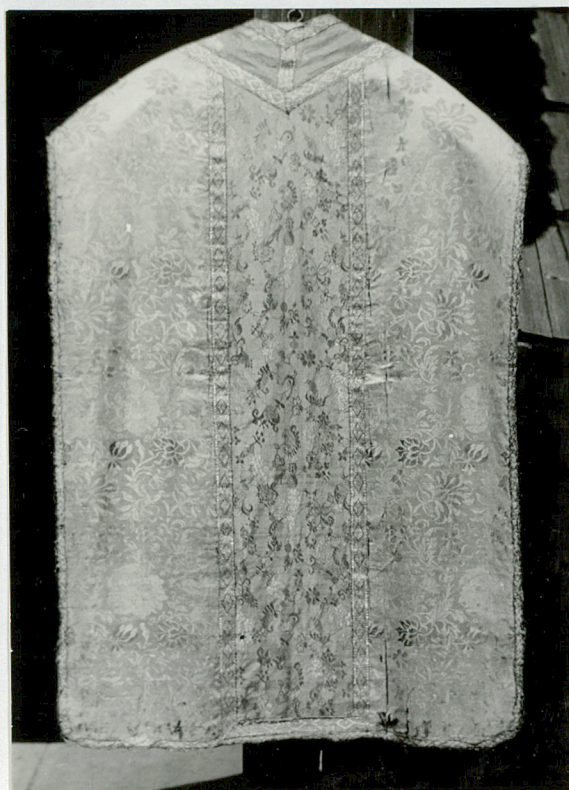
D E B I O

B.M.\*2M\* Michale Alchmijete  
Kosciol

Bot. dodatkom.



1. Miejscowość D E B N O	2. Obiekt (nazwa jak w karcie) Kościół p.w. Św. Michała Archanioła	3. Zawartość wkładki (nazwa obiektu lub materiału uzupełniającego) Fot. dodatkowe.
-----------------------------	---	---



ornaty i kapy pochodzące z XVII i XVIII wieku

Wkładkę złożył: mgr Marek Grabski XII 1994 r.  
(Imię, nazwisko, data)

Miejsce przechowywania negatywów: arch. aut.





ludowy, malowany na  
szkle obrazek z przed-  
stawieniem św. Rodziny



widek kościoła wg szkicu S. Odrzywolskiego  
z końca XIX w.

D E B I O

B.M. 2m. Michał Włochowski  
kościół

Ref. dodatkowe



1. Miejscowość

D E B N O

2. Obiekt (nazwa jak w karcie)

Kościół  
p.w. Św. Michała Archaniola

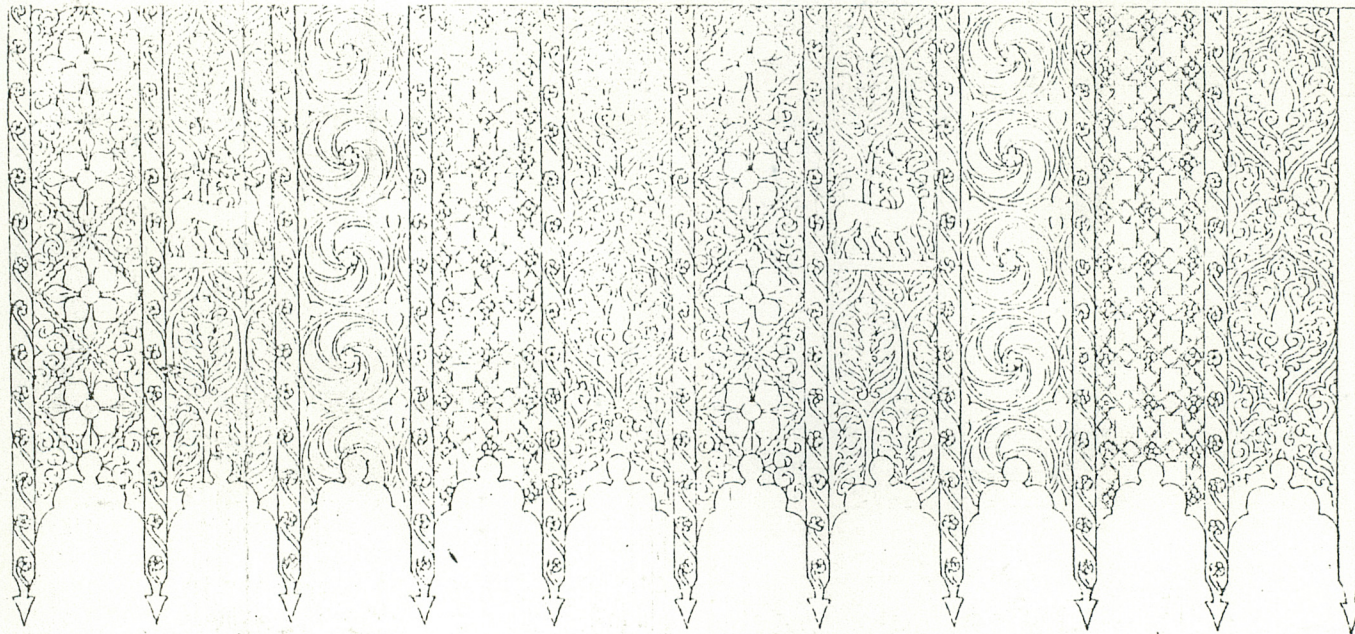
3. Zawartość wkładki (nazwa obiektu lub materiału uzupełniającego)

Inwentaryzacja malowideł / rep. z pracy W. Łuszczkie  
wicza 1896 r./

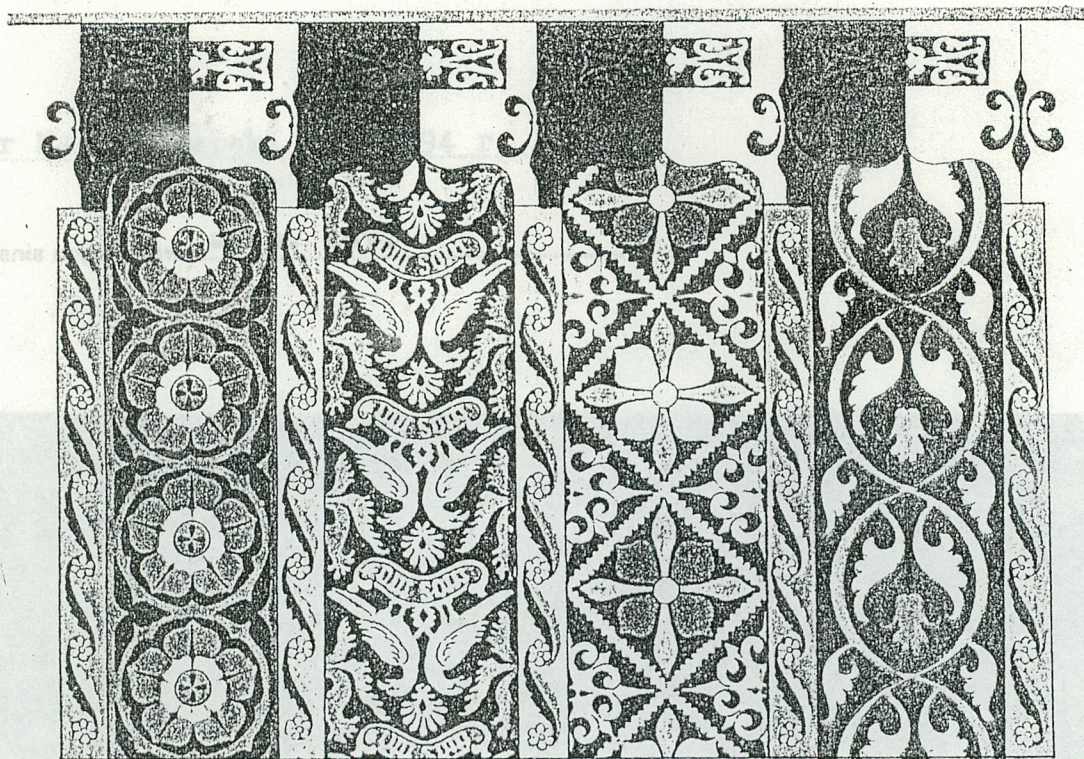
SPRAW. KOM. DLA HIST. SZT. TOM V.

TAB. XVI.

## KOŚCIÓŁ DREWNIANY W DĘBNIE POD NOWYM TARGIEM.



Parapet chóru.

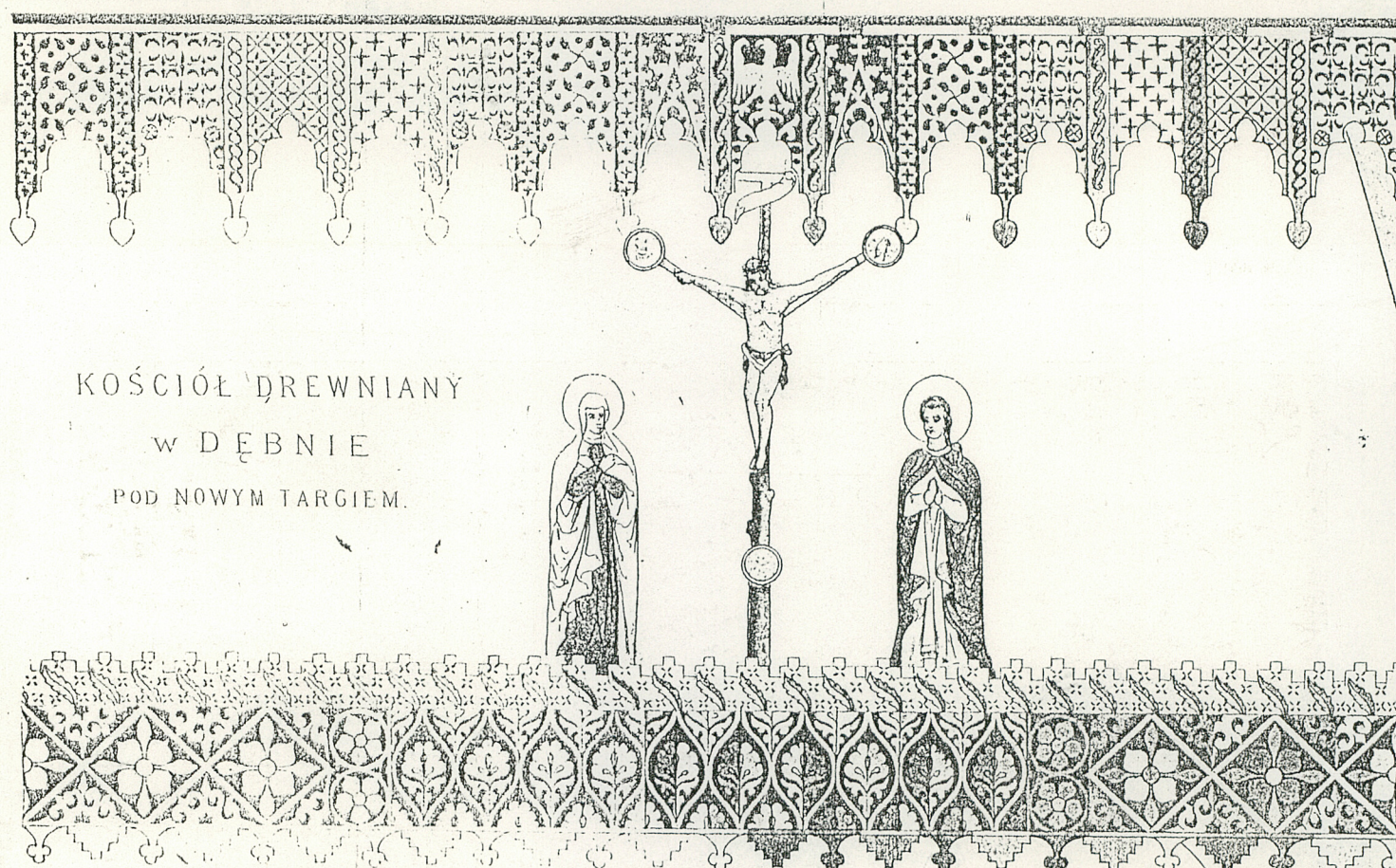


Strop nawy głównej.



Szczegóły stropu z nawy głównej.

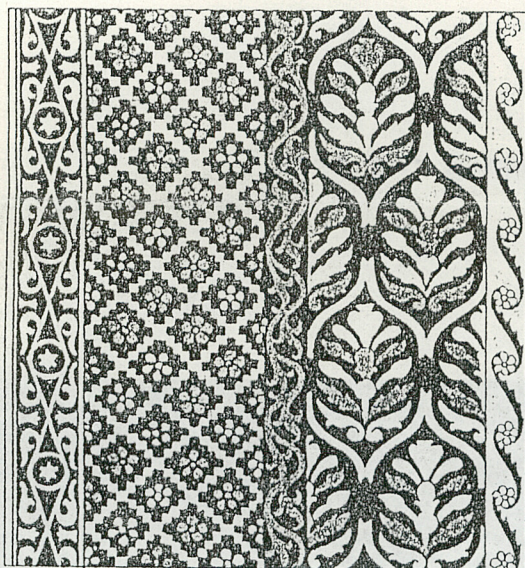




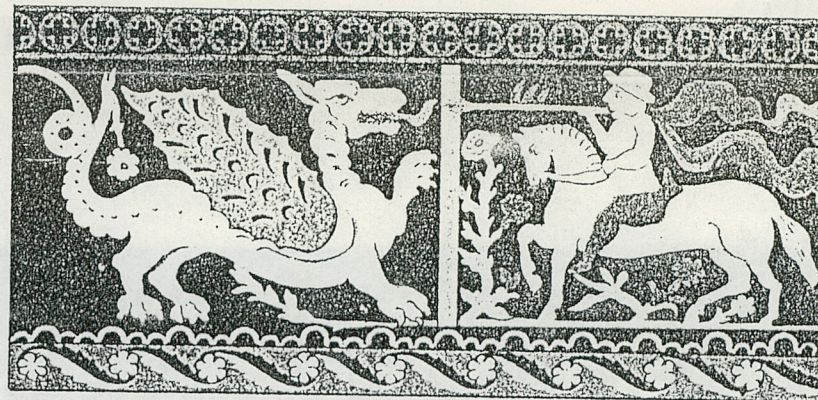
KOŚCIÓŁ DREWNIANY  
W DĘBNIE  
POD NOWYM TARGIEM.

Tęcza.

Motyw stropu nawy głównej.



Motyw fryzu presbyteryum.



Motyw fryzu presbyteryum.