

**KRAJOWY OŚRODEK
BADAŃ I DOKUMENTACJI
ZABYTKÓW W WARSZAWIE**
KARTA EWIDENCYJNA ZABYTKÓW
ARCHITEKTURY I BUDOWNICTWA

A B C D E F G H I J K L Ł M N O P R S T U V W X Y Z

Nr

7479

1. Obiekt

BUDYNEK MIESZKALNY (KAMIENICA) – ul. Lwowska 1.

2. Czas powstania

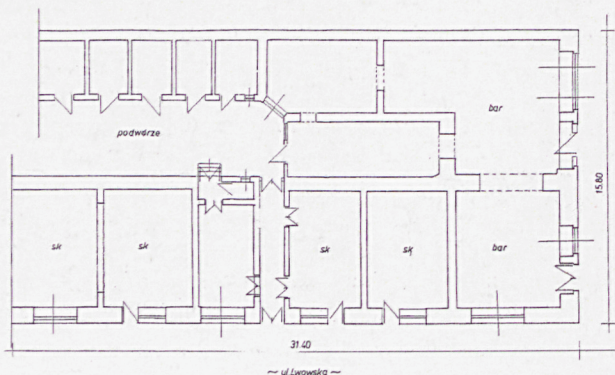
k. XIX w.

3. Miejscowość

N O W Y S Ą C Z

11. Zdjęcia, rzut, przekrój, sytuacja, orientacja

NOWY SĄCZ -ul. Lwowska 1.



1:200



4. Adres
**33-300 Nowy Sącz
ul. Lwowska 1.**

nr hipoteczny

5. Przynależność administracyjna
województwo **małopolskie**

powiat **Nowy Sącz**

gmina **Nowy Sącz**

6. Poprzednie nazwy miejscowości

7. Przynależność administracyjna
przed 01.01.1999

województwo **nowosądeckie**

8. Właściciel i jego adres

Gmina m, Nowy Sącz

9. Użytkownik i jego adres
lokale handlowe, biura

10. Rejestr zabytków



12. Autorzy, historia obiektu, określenie stylu

Według zapisu wykazu hipotecznego [redacted] w roku 1874 parcela lk2/1 zabudowana była domem nr 21, należącym do Adeli z Friedrichów Marczewskiej i Franciszka Ksawerego Marczewskiego. W 1902 roku, jako właścicielka tej nieruchomości występuje wyłącznie Adela Marczevska. W 1910 roku sprzedaje ona tę nieruchomość Stanisławowi Kmiotowiczowi, Aleksandrowi Stępniewskiemu i Józefowi Micewskiemu. W 1917 roku nieruchomość zostaje wykupiona przez Kasę Zaliczkową w Nowym Sączu, a następnie w tym samym roku odsprzedana dr Janowi Siedleckiemu, lekarzowi, dyrektorowi szpitala miejskiego w Nowym Sączu. Był on posiadaczem tej nieruchomości krótko, bowiem w 1918 roku nabyli ją Jerzy i Zofia Weisowie. W rękach rodziny Weisów (Jerzego, Stanisława), nieruchomość ta pozostawała do 1938 roku, kiedy nabyła ją Antonina Golonka i Piotr Golonka (właściciel domu przy ul. P. Skargi 6). Według zapisów z akt budowlanych budynek był przebudowywany we wnętrzach w latach międzywojennych według projektów inż. Józefa Wojtygi. W styczniu 1945 roku budynek została znacznie uszkodzony podczas działań wojennych związanych z wyzwoleniem miasta. W roku 1948, Antonina Golonka, była więźniarka Oświęcimia i Ravensbruck, zwracała się do ówczesnego Komitetu Odbudowy Miasta, kierowanego przez J. Wojtygę o włączenie jej domu do Publicznej Gospodarki Lokalami, ze względu na zniszczenia obejmujące 80% substancji budynku. W latach 1950-tych budynek została odbudowany, przy udziale środków przeznaczonych na odbudowę miasta, zachowując swój pierwotny układ. W roku 1950 tym w budynku mieścił się Zakład Produkcji Odzieży Miarowej z Krakowa z ekspozyturą w Nowym Sączu. Według aktualnej księgi wieczystej [redacted] stanowi on współwłasność [redacted] W budynku mieści się obecnie bar i kancelaria prawna.

13. Opis (sytuacja, materiał i konstrukcja, rzut, bryła, elewacje, wnętrze, wyposażenie, instalacje)

Sytuacja. Kamienica położona jest w północnej pierzei ulicy lwowskiej, w jej odcinku pomiędzy Rynkiem a ulicą Św. Ducha. Budynek wraz z niewielkim wewnętrznym podwórzem zajmują prostokątna działkę siedliskową o numerze 26, położona w obrębie katastralnym 28 i posiadającą powierzchnię 0,049 ha.

Kamienica o historyzującym wystroju elewacji, bez wyraźniejszych cech stylowych. Murowana z cegły, tynkowana, nakryta dachami dwuspadowymi, krytymi blachą. Zbudowana na planie litery U. Kamienica parterowa, częściowo podpiwniczona. Rozplanowanie wnętrza części frontowej (od ul. Św. Ducha) trójtaktowe, częściowo przekształcone.

Materiał, konstrukcja, technika.

Ławy fundamentowe wykonane z kamienia cementu i cegły. Cokół ścian w szerszej okładzinie tynkowej do wysokości około 40 cm. Mury budynku wzniesione z cegły, tynkowane. Piwnice usytuowane pod częścią frontową budynku, dostępne zejściem w środkowej części budynku. Piwnice o ścianach ceglanych, nakryte sklepieniami odcinkowymi.

Elewacja frontowa (od ul. Św. Ducha) czteroosiowa, regularna. Pokryta tynkami cementowo-wapiennymi, barwionymi elewacja zdobiona rowkami boniowania. Otwory okienne i witryny sklepowe prostokątne, ze stolarka drzwiową i okienna drewniana, współczesną szklona taflowo. W nadprożach otworów dekoracja kostkowa. Elewacja zwieńczona gzymsami wydzielającymi niską ściankę kolankowa w której niewielkie otwory szczelinowe, wentylujące poddasze.

Elewacja od ul. Lwowskiej siedmioosiowa, regularna. W osi środkowej otwór bramny prostokątny, smukły. W nim brama drewniana, dwuskrzydłowa, płycinowa, z przeszklonym nadświetlem. Skrzydła bramy z detalem stolarskim „diamentowym”. W nadprożu dekoracja płycinowa ze stylizowanym, zdwojonym kluczem. Pozostałe otwory okienne i wejściowe do lokali handlowych duże prostokątne. Otwory okienne posiadają trójskrzydłową stolarkę okienną o dekoracyjnych węgarach i drewnianych przesłonach w górnych partiach. Witryny sklepowe współczesne, metalowe i drewniane, szklone taflowo. Elewacje od strony dziedzińca tynkowane gładko, pozbawione detalu architektonicznego. Otwory okienne i wejściowe zróżnicowane kształtem i wielkościami. Stolarka drzwiowa drewniana, dwuskrzydłowa, płycinowa.

Sień budynku przechodnia, prowadząca na dziedziniec. Ściany sieni tynkowane, nakryte stropem płaskim, drewnianym otynkowanym. Posadzka betonowa. Lokale handlowe parteru nakryte stropami płaskimi, tynkowanymi. Posadzki z płytek ceramicznych i lastriko. Stolarka drzwiowa wewnątrz budynku dwuskrzydłowa, mocowana w futrynach skrzynkowych, lakierowana.

Dachy budynku dwuspadowe, o więźbie krokwiowo-stolcowej, wspartej na niskiej ścianie kolankowej. Połacie dachu pobite deskami i blachą. Kominy murowane z cegły. Budynek posiada instalację elektryczną i wodno-kanalizacyjną.

14. Kubatura	15. Powierzchnia użytkowa	16. Przeznaczenie pierwotne	17. Użytkowanie obecne
ok. 1100 m ³	pow. zab. ok.380 m ²	mieszkalno-handlowe	handlowe
18. Prace budowlane i konserwatorskie, ich przebieg i dokumentacja		19. Stan zachowania (fundamenty, ściany zewnętrzne, ściany wewnętrzne, sklepienia, stropy, konstrukcje dachowe, pokrycie dachu, wyposażenie i instalacje)	
Zob. pkt 12.		<p>Obiekt w dobrym stanie. Wymaga odnowienia elewacji.</p>	
		20. Najpilniejsze postulaty konserwatorskie	
		Otoczyć opieką konserwatorską.	

21. Akta archiwalne (rodzaj akt, numer i miejsce przechowywania)

1. Wydział Architektury i Budownictwa UM w Nowym Sączu - Akta Zarządu Miejskiego – sygn. nk. 135
2. Sąd Rejonowy w Nowym Sączu. Wydział Ksiąg Wieczystych – [REDACTED]
3. Archiwum Delegatury WUOZ w Nowym Sączu - sygn.

22. Bibliografia

- 1.

23. Źródła ikonograficzne i fotografie (rodzaj, miejsce przechowywania, sygnatury)

24. Uwagi różne

25. Opracował

tekst

dr Marek H. Grabski, październik 2009 r.

Imię, nazwisko, data, podpis

plany, rysunki

j.w.

Imię, nazwisko, data, podpis

zdjęcia fotograficzne

j.w.

Imię, nazwisko, data, podpis

miejsce przechowywania negatywów :

archiwum autora

KARTA PO WYPEŁNIENIU PODLEGA OCHRONIE NA PODSTAWIE PRZEPISÓW PRAWA AUTORSKIEGO!

26. Adnotacje o inspekcjach, informacje o zmianach (daty, imiona i nazwiska wypełniających)

27. Załączniki

1. Miejscowość	2. Obiekt (nazwa jak w karcie)	3. Zawartość wkładki (nazwa obiektu lub materiału uzupełniającego)
NOWY SĄCZ	Budynek mieszkalny (kamienica) – ul. Lwowska 1.	Ilustracje dodatkowe.



widok od północy



widok od północnego zachodu

Wkładkę założył: dr Marek H. Grabski, październik 2009 r.

Miejsce przechowywania negatywów: archiwum autora



brama od ul. Lwowskiej



sień budynku

1. Miejscowość

2. Obiekt (nazwa jak w karcie)

3. Zawartość wkładki (nazwa obiektu lub materiału uzupełniającego)

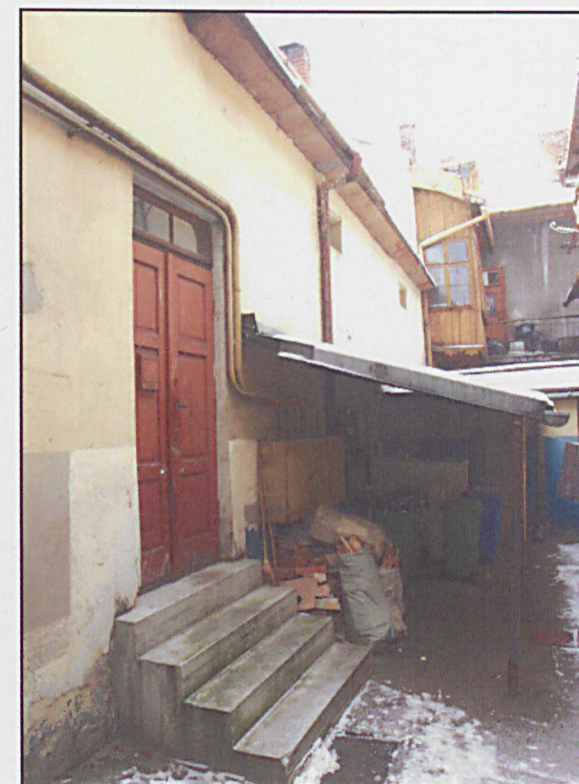
NOWY SĄCZ

Budynek mieszkalny (kamienica) –
ul. Lwowska 1.

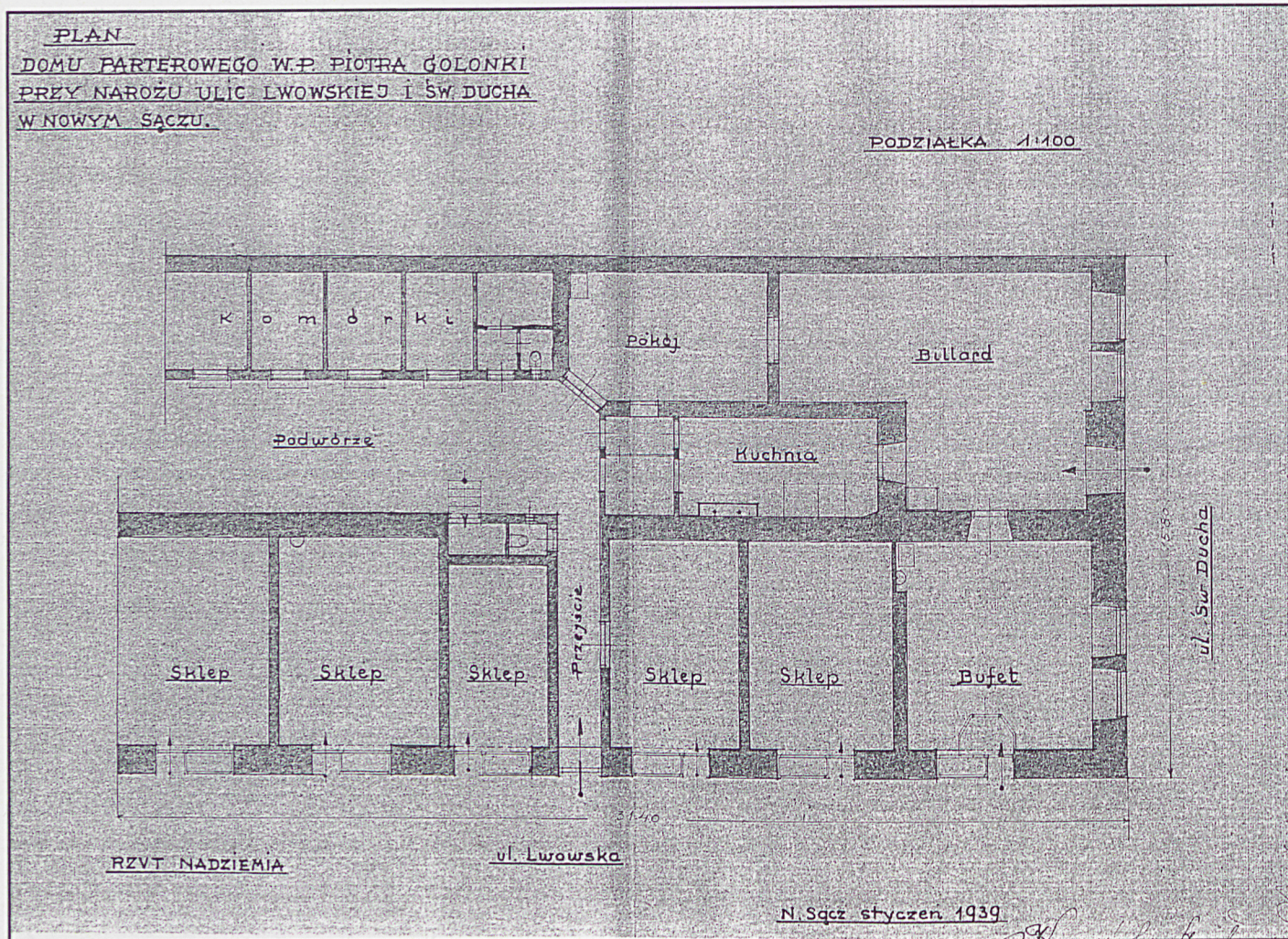
Ilustracje dodatkowe.



Oryginalna witryna okienna



elewacje od podwórza



Plan domu y 1939 r. Oprac. Arch. J. Wojtyga