

1. Obiekt

KOŚCIOŁ PARAFIALNY POD WEZWANIEM ŚW. MAŁGORZATY (KOLEGIATA)

2. Czas powstania

XIV) XV w.
XIV-XVI, 1807-1822

3. Miejscowość

NOWY SĄCZ

4. Adres

Nowy Sącz, Plac Kolegiacki 1
nr hipoteczny [REDACTED]

5. Przynależność administracyjna

nowosądeckie
województwo
Nowy Sącz
gmina

6. Poprzednie nazwy miejscowości

Kamienica

7. Przynależność administracyjna

przed 1 VI 1975
krakowskie
województwo
Nowy Sącz
powiat

8. Właściciel i jego adres

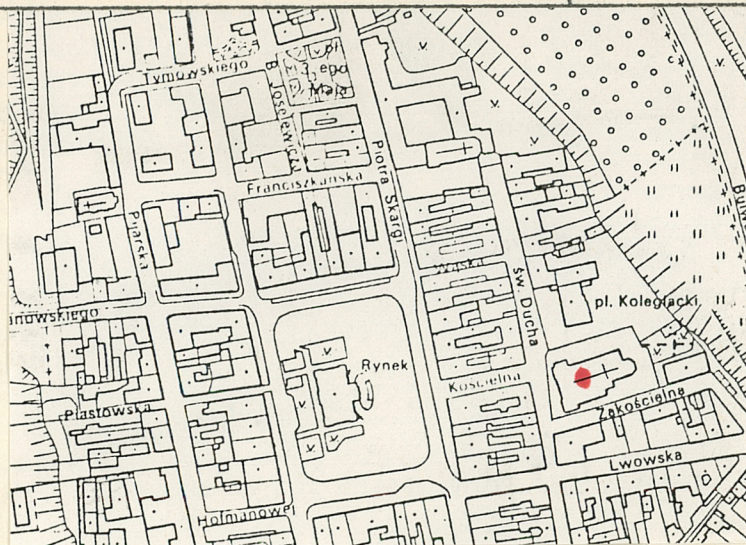
Parafia Rzymsko-Katolicka
św. Małgorzaty

9. Użytkownik i jego adres

j.w.

10. Rejestr zabytków

Nr 89/209 data 22.12.1970



Budowę kościoła rozpoczęto najpóźniej w początku XIV w. wznosząc prezbiterium i niesklepiony korpus świątyni. Pod koniec XIV w. wykonano sklepienie nawy korpusu. Na przełomie XIV i XV w. dobudowano do ukończonego już kościoła kaplicę św. Anny, św. Trójcy, Nawiedzenia N.P. Marii. Wcześniej już powstała kaplica W.W. Świętych. Po roku 1448 tj. po podniesieniu kościoła przez kardynała Z. Oleśnickiego do rangi kolegiaty, następuje dalsza budowa kaplic, budowa wież i kapitułarza nad zakrystią. Kolegiata pierwotnie była 2-nawowa i należała do największych w Polsce wśród kościołów 2-nawowych. W latach 1453-1597 wzniesiono kaplice św. Mikołaja, św. Jana, św. Andrzeja, św. Jakuba, i Wniebowzięcia N.P. Marii, ufundowano ołtarz, ukończono budowę wież, wybudowano kruchtę. Był to najświetniejszy okres kościoła. Od tego czasu zaczyna się okres remontów i rozbiórek części budowli. Około 1580 r. rozebrano wieżę południową do przyziemia i w 1631 r. wzniesiono ją na nowo. W 1750 r. zburzono walące się sklepienia nawy głównej i położono strop drewniany. W 1777 r. zburzono szczyty gotyckie, zdobione pinaklami i słupkami oraz obniżono dachy. W latach 1807-1822 po zniesieniu kolegiaty nadano kościołowi obecną formę józefińskiego klasycyzmu burząc resztę sklepień, kaplice Nawiedzenia i Wniebowstąpienia N.P. Marii, kostnicę po stronie południowej, kapitułarz. Obniżono wieżę północną, a południową nadbudowano o ok. 2m, wykonano nowe hełmy wież zbliżone do dzisiejszych. Dachy pokryto gontem malowanym na czerwono. Około 1880 hełmy wież przerebiono i pokryto blachą ocynkowaną. W ciągu XIX w. zniszczono niemal całe wyposażenie wnętrza kościoła likwidując większą część zabytkowych ołtarzy. Przebudowy kościoła prowadzili kolejno: w 1810 - Tomasz Skolicki "cyrkularny geometra", 1880 - Albin Lubin Wierzbicki (ukończył generalny remont ko-

Sytuacja. Kolegiata usytuowana została w centralnej części Starego Miasta na Placu Kolegiackim u zbiegu ulic Zakościelnej i św. Ducha. Kościół zajmuje południową część placu i fasadą zwrócony jest w kierunku południowo-zachodnim.

Materiał, konstrukcja, technika. Obiekt murowany z piaskowca glonistego i łupliwego wydobywanego z kamieniołomów miejskich i cegły. Częściowo otynkowany. Cokoły kamienne. Szczyt między wieżami od zachodu murowany z cegły. Sklepienia murowane. W prezbiterium sklepienie krzyżowo-żebrowe i wielobocznymi słupkami oparte na maswerkowych wspornikach. W nawie głównej ostrołukowe sklepienie z lunetami. Nawa południowa sklepiona kolebkowo z lunetami o ostrosłupowych wspornikach. W nawie północnej żebra sklepienne spływające na maswerkowe wsporniki. W kruchcie kaplice, z których północna sklepiona krzyżowo z żebrami, a południowa nakryta sklepieniem kryształowym. Przy prezbiterium od południa kruchta piętrowa, w przyziemiu sklepiona krzyżowo-żebrowo ze zwornikiem o dekoracji trójlisnej i maswerkowymi wspornikami. Zakrystia z dwiema ubikacjami przy prezbiterium od północy sklepiona krzyżowo. Wieżba dachowa konstrukcji krokwiowo-stolcowej. Dach nad nawą główną dwuspadowy, nad zamknięciem prezbiterium trójspadowy, z trójkątnym szczytem od zachodu, kryty dachówką ceramiczną. Nad prezbiterium dach dwuspadowy. Pod okapami dachu fazowany gzyms obiegający. W kalenicy dachu nawy głównej wieżyczka na sygnaturkę. Połączenie dachu nad nawą główną rozstawione pod kątem bardziej rozwartym niż połączenie dachu nad prezbiterium. Dachy nad nawami bocznymi i dobudówką przy wieży północnej - jednospadowe i trójspadowe, kryte blachą. Wieże górą ośmioboczne, nakryte hełmami kopulastymi z latarniami. W narożnikach wieży północnej małe ośmioboczne wieżyczki nakryte kopulastymi hełmami. Latarnie wież, wieżyczek i sygnaturki zwieńczone krzyżami łacińskimi. Wieże kryte blachą. Pod kopułami wież fazowane gzymsy obiegające. Posadzki z płyt kamiennych marmurowych i granitowych. Schody drewniane, jednobiegowe, łamane dwubiegowe i kręte. Palustrady ozdobnie laubzegowane. Drzwi drewniane płycinowe. Drzwi żelazne z listwami tworzącymi kratownice, jedno- i dwuskrzydłowe. Główne wejście między wieżami ujęte w ostrołukowy portal profilowany laskowaniem. Podobny portal nad wejściem z prezbiterium do zakrystii. Portal ujmujący wejście do nawy bocznej od północy, ostrołukowy, profilowany laskowaniem i z nadprożem schodkowym. Drzwi w tym portalu z niedbale wyrytą datą 1502(?) i napisem "Martinus Rusziński Anno 1687". Portal nad wejściem do dobudówki przy wieży północnej - z nadprożem w kształcie łuku, boniowany. W ścianach prezbiterium i nawy głównej podłużne otwory okienne zwieńczone ostrołukowo, przeszklone witrażami. Witraże prezbiterium umieszczone na całej długości ścian: od okapu dachu do poziomu parteru. Witraże prezbiterium umieszczone na całej długości ścian: Witraże w nawie głównej umieszczone na wysokości pierwszego piętra. Otwory okienne w przyziemiu o wykroju gotyckim, wnękowe, prostokątne, zwieńczone ostrołukowo, przeszklone witrażami i częściowo zabezpieczone kratami kutymi z metalowych prętów. Okna nadbudówki nad nawą północną - prostokątne. W wieży północnej okno ostrołukowe ze śladami maswerków. W wieży południowej okna późnoresansowe, z wnęką okienną ozdobioną w obramieniu z wolutami i zwieńczoną łukowato. Portal nad wejściem do wieży z 1631 r.

Rzut. Kolegiata zbudowana na rzutach prostokątów. Korpus obiektu trzynawowy, bazylikowy, z dwiema wieżami dobudowanymi od zachodu. Prezbiterium prostokątne o zamknięciu wielobocznym, oszkarpowane. Nawa główna otwarta z każdej strony arkadami (dwiema) ostrołukowymi do naw bocznych zamienionych na kaplice (trzecia arkada zamurowana). Nawy boczne mają charakter dobudówek do głównego korpusu budynku tj. jego nawy głównej. Od strony północnej do prezbiterium dobudowana

14. Kubatura

25200 m³

15. Powierzchnia użytkowa

ok. 1800 m²

16. Przeznaczenie pierwotne

kościół

17. Użytkowanie obecne

kościół

18. Prace budowlane i konserwatorskie, ich przebieg i dokumentacja

kościół, zmienił pokrycie dachu na blachę), 1928-30 - architekt sądecki Józef Wojtyga (przebudowa nawy bocznej od północy, wprowadzenie częściowo nowego sklepienia), w latach 1955-59 przebudowano wieże starając się nadać im kształt pierwotny. Zasadniczej renowacji kościoła mającej na celu przywrócenie budowli wartości artystycznych, plastycznych i konserwatorskich dokonano w latach 1969-1973.

19. Stan zachowania (fundamenty, ściany zewnętrzne, ściany wewnętrzne, sklepienia, stropy, konstrukcje dachowe, pokrycie dachu, wyposażenie i instalacje)

Obiekt zachowany w bardzo dobrym stanie technicznym. Remontowany na bieżąco.

20. Najpilniejsze postulaty konserwatorskie

Ze względu na wartości zabytkowe obiektu zaleca się objęcie go bieżącą opieką konserwatorską.

21. Akta archiwalne (rodzaj akt, numer i miejsce przechowywania)

24. Uwagi różne

25. Opracował

mgr Tadeusz Śledzikowski, XII 1991 r-

tekst imię, nazwisko, data, podpis

mgr Tadeusz Śledzikowski, XII 1991

plany, rysunki imię, nazwisko, data, podpis

zdjęcia fotogr. j.w.

..... imię, nazwisko, data, podpis

miejsce przechowywania negatywów PSOZ w Nowym Sączu nr 372-7405

KARTA PO WYPEŁNIENIU PODLEGA OCHRONIE NA PODSTAWIE PRZEPISÓW PRAWA AUTORSKIEGO !

22. Bibliografia

1. Katalog Zabytków Sztuki w Polsce, T.I, Praca zbiorowa-
Miasto Nowy Sącz, oprac. T. Dobrowolski, Warszawa 1953.
2. S. Świszczowski, Materiały do dziejów kolegiaty św. Mał-
gorzaty w Nowym Sączu, w: Rocznik Sądecki 1957.
3. J. Sygański, Nowy Sącz, jego dzieje i początki dziejowe,
Nowy Sącz 1892.

26. Adnotacje o inspekcjach, informacje o zmianach (daty, imiona i nazwiska wypełniających)

23. Źródła ikonograficzne i fotograficzne (rodzaj, miejsce przechowywania, sygnatury)

27. Załączniki

1. Miejscowość
NOWY SĄCZ2. Obieki (nazwa jak w karcie)
Kościół par. p.w. św. Małgorzaty3. Zawartość wkładki (nazwa obiektu lub materiału uzupełniającego)
c.d.opisu + rzut poziomy + fotografia dodatkowa

c.d.opisu. zakrystia, a od strony południowej kruchta. Obydwie części piętrowe. Piętro nad kruchtą otwarte do prezbiterium dużym oknem. Wieże wzniesione na rzutach zbliżonych do kwadratów. Przy wieży północnej dobudówka ze schodami. Między wieżami odsunięta w głąb fasada barokowa ze zwężającym się szczytem o bokach wklęsłych, zamkniętym łukiem spłaszczonym, poprzedzona rodzajem kruchty łączącej wieże. Kruchta poprzedzona dwoma filarami podtrzymującymi chór. Bryła. Kościół z piętrami nadbudowanymi nad kruchtą do południa i zakrystią od północy. Nad nawą główną i kruchtą między wieżami - chór. Organy na chórze połączone są z organami umieszczonymi na piętrze nad zakrystią przy prezbiterium. Prezbiterium i nawa główna tworzą korpus kościoła. Nawy boczne mają charakter dobudówek. Całą bryłę kościoła ożywiają dwie wieże dobudowane od strony zachodniej. Wieża południowa jest wyższa od północnej.

Elewacje. W środkowej części fasady kościoła główne wejście do kolegiaty ujęte w portal. Wejście cofnięte nieco w stosunku do występow muru wież, pomiędzy którymi się znajduje. Po obu stronach wejścia umieszczone symetrycznie otwory okienne. Wzdłuż muru środkowej części fasady poprowadzony faszynowany gzyms. Ta część fasady ożywiona witrażem. Nad nią cofnięty nieco szczyt. W połowie wieży północnej fryz z maswerkami, herbami Odrowąż i Dębno, monogramem IHS oraz herbami Korony i Litwy, wyżej okno ostrołukowe ze śladami maswerków. W elewacji wieży południo wejściowa kamienna wypukłorzeźba przedstawiająca Chrystusa Ukrzyżowanego i dwie oplakujące go niewiasty. Wszystkie elewacje boczne prezbiterium ożywione symetrycznie rozmieszczonymi oknami - witrażami i umieszczonymi pomiędzy nimi murowanymi szkarpami. Oszkarpowana jest również elewacja północna nawy bocznej. Przy zamknięciu prezbiterium po stronie wschodniej - murowana kapliczka. Witraż w tej części ściany - zamurowany. Wszystkie elewacje naw bocznych tynkowane i malowane na biało.

Wnętrze. Prezbiterium. Późnorenansowy ołtarz główny z I poł. XVII w. odnowiony w 1978 r. We wnętrzu ołtarza obraz Przemienienia Pańskiego z kręgu Veraicon, prawdopodobnie włoski, bizantyjski, odnowiony w 1971 r. Witraże zaprojektowane przez Teresę Reklewską, wykonane w latach 1978 - 79 przedstawiają chwałę Chrystusa Przemienionego. Stalle wykonane w 1980 r. Na ścianie od północy odkryte i poddane konserwacji w latach 1976 - 78 fragmenty gotyckiej polichromii przedstawiające sceny męczeństwa nie znanych nam świętych oraz XIV-wieczna figura Madonny w otoczeniu 12 apostołów (według podania rzeźby te miały być wykonane na pamiątkę zwycięstwa w bitwie pod Grunwaldem w 1410 r.).

Nawa główna. Strona lewa. Ołtarz Trójcy Przenajświętszej z XIX w. odnowiony w 1980 r. Ołtarz rokokowy (najcenniejszy z bocznych ołtarzy) z roku 1760, odnowiony w 1980 r., w ołtarzu znajduje się obraz św. Józefa namalowany w 1938 r. przez sądeckiego malarza B. Barbackiego. Strona prawa. Ołtarz Matki Bożej z XIX w. odnowiony w 1979 r. znajdujący się w środkowej części ołtarza obraz Matki Bożej (gotycki) pochodzi z Muzeum Diecezjalnego w Tarnowie. Ołtarz Serca Pana Jezusa, neorokokowy z XIX w. odnowiony w 1980 r. namalowany przez sądeckiego malarza Bernarda Wójcika.

Chór. Na chórze 34 głosowe organy z systemem wiatrownic klapowo-zasurowych, ze sterowaniem elektromagnetycznym i z piszczałkami cynowymi i miedzianymi, z 1979 r., wykonane przez zakład W. Truszczyńskiego. Są one połączone z 16-głosowymi organami w prezbiterium. Na filarze pod chórem fragmenty gotyckiej polichromii przedstawiającej Wieczerzę Pańską i Madonnę.

Nawa południowa. Kaplica Wieczystej Adoracji poświęcona w 1980 r. Na ołtarzu kopia gotyckiej Madonny z Biecha. Na ścianie frontowej wnętrza będąca fragmentem gotyckiej kolegiaty.

Wyposażenie. Spiżowa, renesansowa chrzcielnica z 1557 r. Kropielnica kamienna z XVII w. Szafy komody w zakrystii.

Wkładkę złożył: mgr Tadeusz Śledzikowski, XII 1991

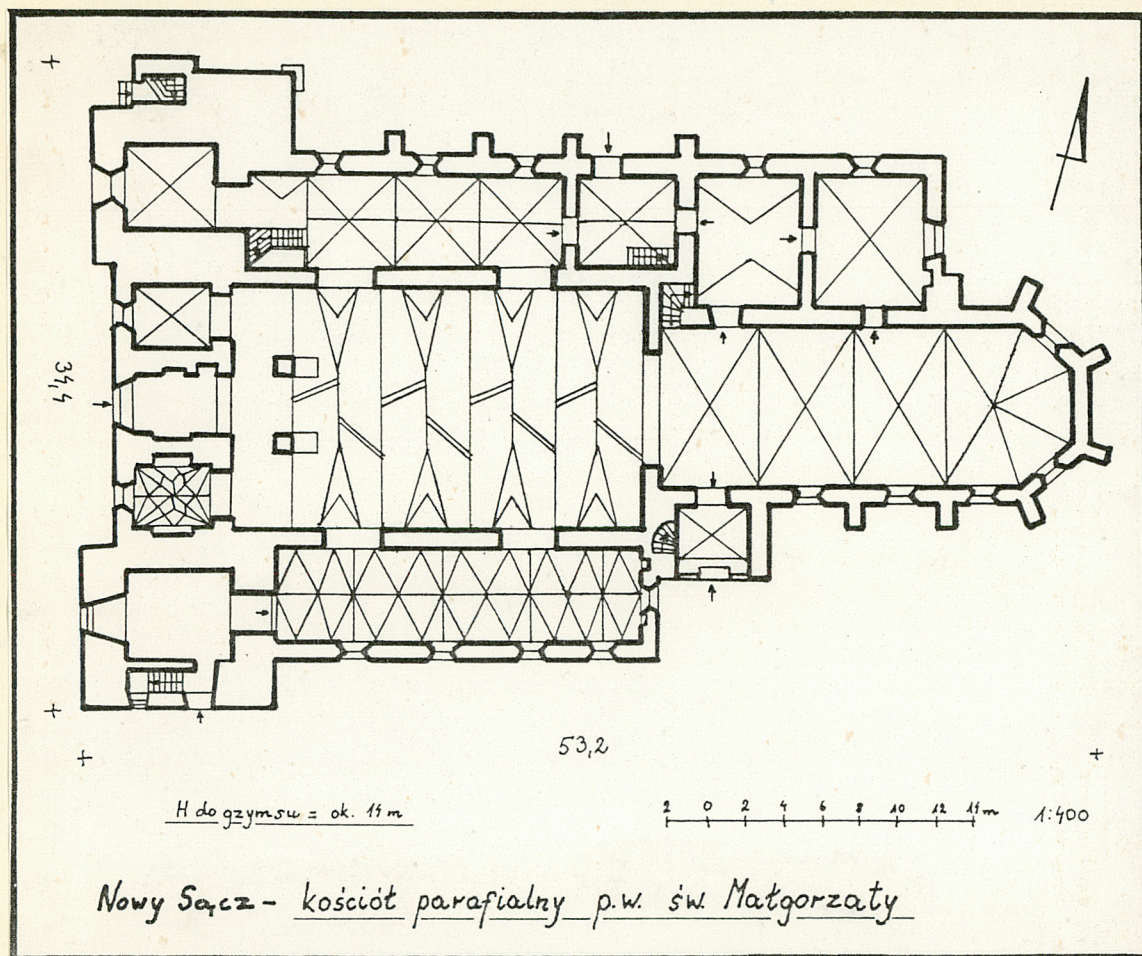
(imię, nazwisko, data)

PSOZ w Nowym Sączu

Miejsce przechowywania negatywów:

Wzór ODZ 1978 r.

barokowe. Ornaty haftowane: dwa z XVII w, jeden z II poł. XVIII w. Epitafia: jednego z ławników (nazwisko zatarte), kamienne, z płaskorzeźbą zmarłego w 1565 r. Erazma Karcza i jego żony Katarzyny, marmurowe z 1584 r., Zofii Poławińskiej, marmurowe, z Ukrzyżowaniem, z 1623 r.
Instalacje. Kościół posiada instalacje: elektryczną oraz ogrzewczą.



Wieża południowa

1. Miejscowość NOWY SĄCZ	2. Obiekt (nazwa jak w karcie) Kościół parafialny p.w. św. Małgorzaty	3. Zawartość wkładki (nazwa obiektu lub materiału uzupełniającego) Fotografie dodatkowe
------------------------------------	---	---



Wieża północna



Przypory nawy bocznej od północy



Otwory okienne nawy bocznej od południa Wzór ODZ 1978 r.

Wkładkę założył: mgr Tadeusz Śledzikowski, 1991 r.
(imię, nazwisko, data)

Miejsce przechowywania negatywów: PSOZ w Nowym Sączu



Fragment fasady z wejściem do kruchty



Oszkarpowanie prezbiterium od południa



Portal i przypory przy wejściu do
nawy bocznej od północy



Wypukłorzeźba na fasadzie

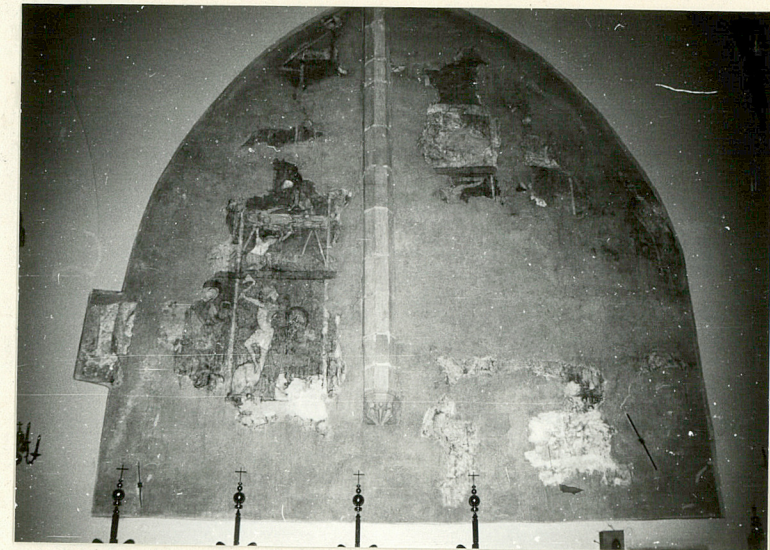
1. Miejscowość
NOWY SĄCZ

2. Obiekt (nazwa jak w karcie)
Kościół parafialny
p.w. św. Małgorzaty

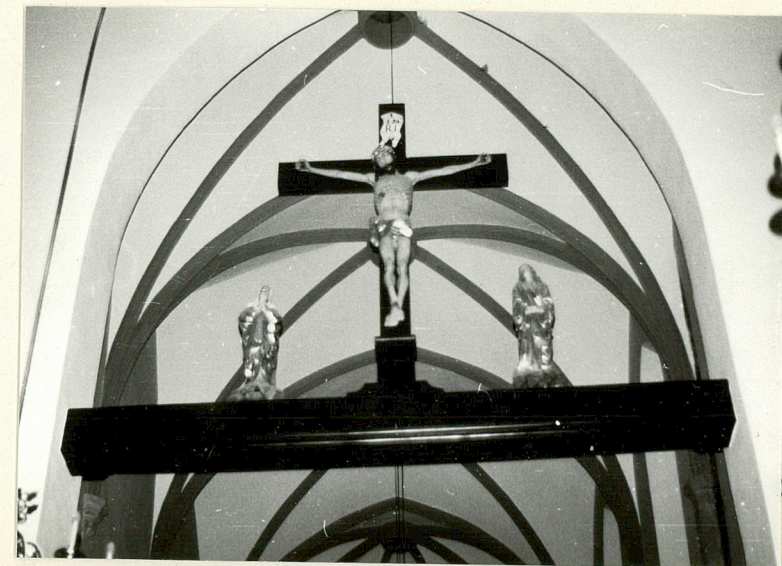
3. Zawartość wkładki (nazwa obiektu lub materiału uzupełniającego)
Fotografie dodatkowe



Ogólny widok wnętrza nawy głównej



Fragment gotyckiej polichromii w prezbiterium



Belka tęczowa

Wkładkę zbliżył: mgr Tadeusz Śledzikowski, XII 1991 r.

(imię, nazwisko, data)

Miejsce przechowywania negatywów: PSOZ w Nowym Sączu

DDZ 1978 r.



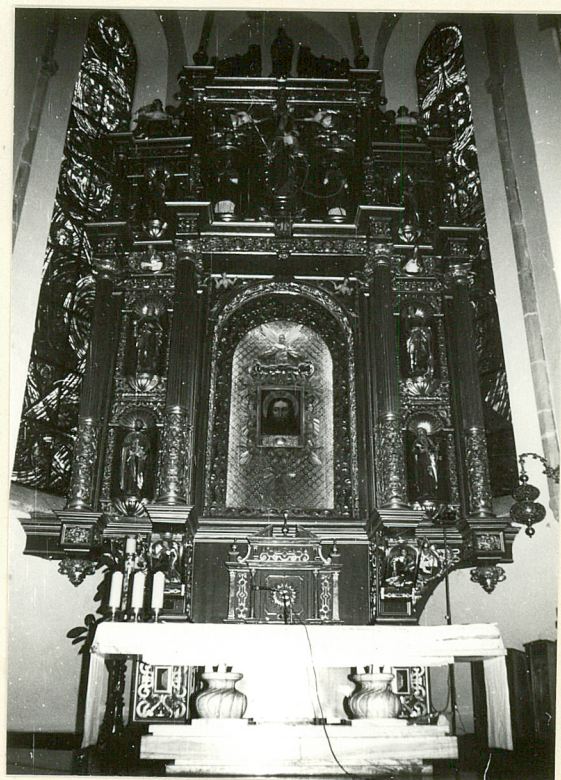
Kapliczka przy zamknięciu
prezbiterium od wschodu



Okno w wieży południowej



Portal z wejściem do zakrystii



Ołtarz główny

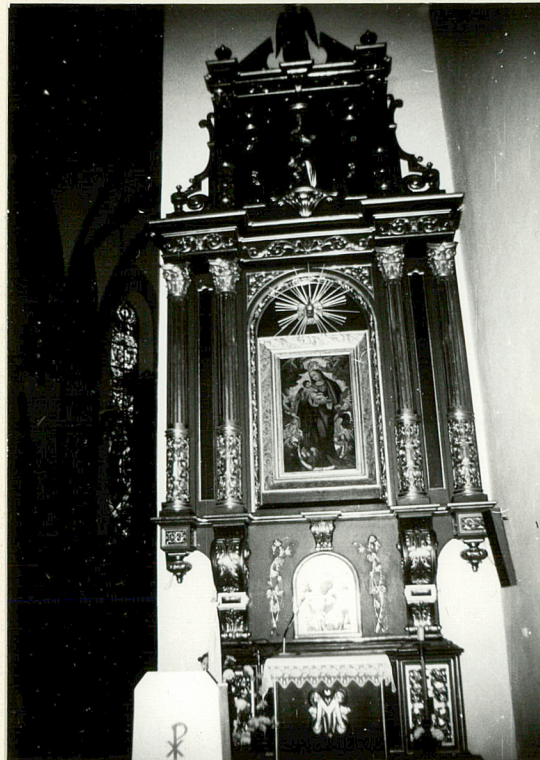
1. Miejscowość
NOWY SĄCZ

2. Obiekt (nazwa jak w karcie)
Kościół parafialny
p.w. św. Małgorzaty

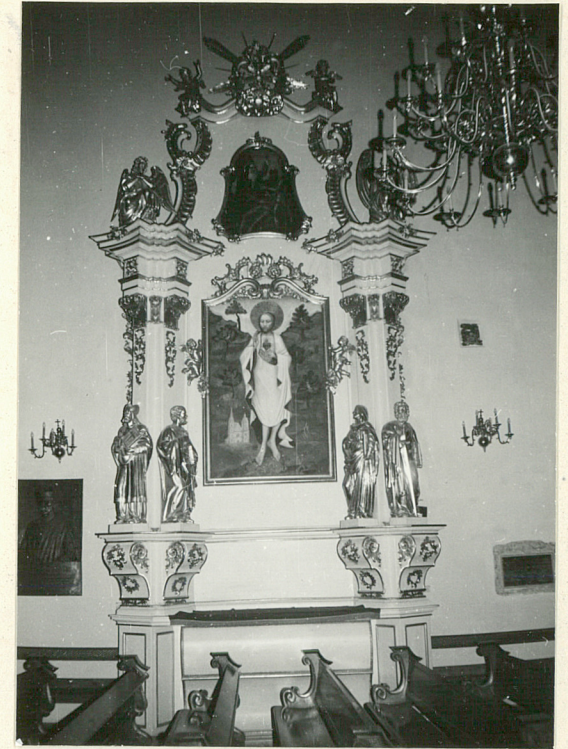
3. Zawartość wkładki (nazwa obiektu lub materiału uzupełniającego)
Fotografie dodatkowe



Ołtarz Trójcy Przenajświętszej
po lewej stronie nawy głównej



Ołtarz Matki Bożej
po prawej stronie nawy głównej



Ołtarz Serca Pana Jezusa
po prawej stronie nawy głównej

Wkładkę założył: mgr Tadeusz Śledzikowski, XII 1991 r.

(imię, nazwisko, data)

Miejsce przechowywania negatywów: PSOZ w Nowym Sączu

Wzór ODZ 1978 r.

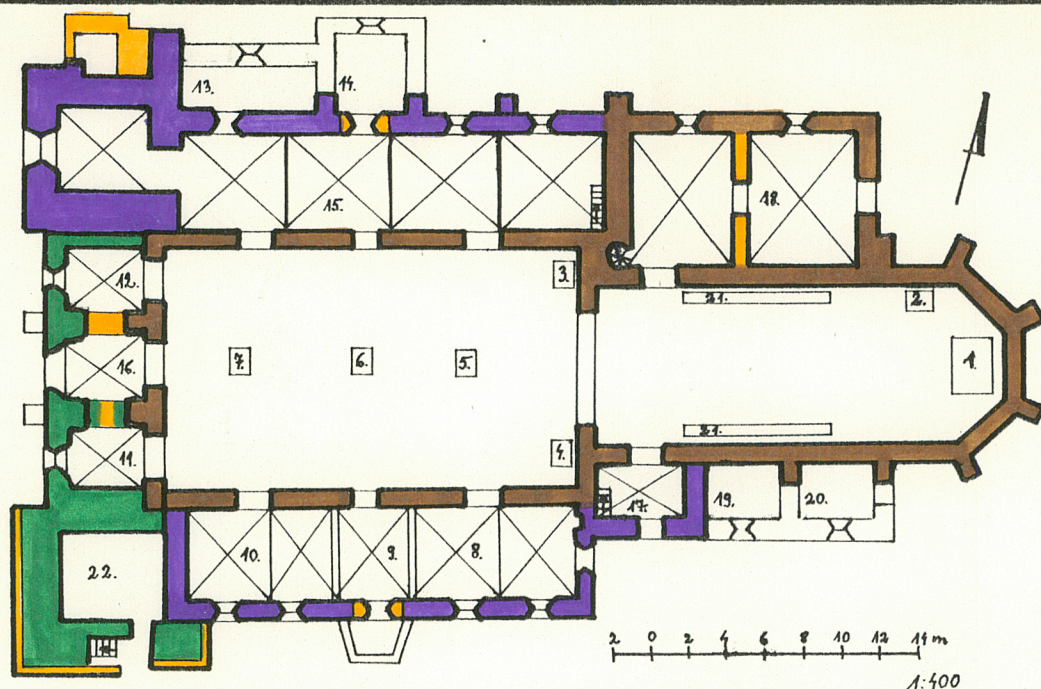


Ołtarz rokokowy z obrazem św. Józefa
po lewej stronie nawy głównej

1. Miejscowość NOWY SĄCZ	2. Obiekt (nazwa jak w karcie) Kościół parafialny p.w. św. Małgorzaty	3. Zawartość wkładki (nazwa obiektu lub materiału uzupełniającego) Rzut przyziemia z oznaczeniem wieku murów i rozmieszczenia kaplic, ołtarzy i innych pomieszczeń (wg opisu z 1608 r.)
-----------------------------	---	---

Wkładkę założył: mgr Tadeusz Śledzikowski, 1991 r.
(imię, nazwisko, data)

Miejsce przechowywania negatywów: _____



Nowy Sącz - kościół parafialny p.w. św. Małgorzaty
Rzut przyziemia z oznaczeniem wieku murów
i rozmieszczenia kaplic, ołtarzy i innych pomieszczeń
[według opisu z 1608 r.]

- | | |
|--|---|
| 1 - ołtarz św. Małgorzaty | - XIV w. |
| 2 - ołtarz N.P. Marii | - XV w. |
| 3 - ołtarz Bożego Ciała | - XVI w. |
| 4 - ołtarz Zwiastowania | - XVII - XVIII w. |
| 5 - ołtarz św. Krzyża | - mury nie istniejące |
| 6 - ołtarz św. Jana Chrzciciela (z 1543 r.) | |
| 7 - obraz św. Salwatora | |
| 8 - kaplica św. Jana Jakubowicza (1453 - 1472 r.) | |
| 9 - kaplica św. Mikołaja (z 1453 r.) | |
| 10 - kaplica św. Trójcy (z 1418 r.) | |
| 11 - kaplica św. Jakuba (z pocz. XVI w.) | |
| 12 - kaplica św. Anny (Librantowska) (z XIV) XV w.) | |
| 13 - kaplica Nawiedzenia N.P. Marii (1418 r.) | |
| 14 - kaplica Wniebowstąpienia N.P. Marii (ok. 1597 r.) | |
| 15 - kaplica W.W. Świętych (1410 r.) | |
| 16 - kruchta zachodnia | |
| 17 - kruchta południowa (ok. 1472 r.) | |
| 18 - zakrystia | |
| 19 - izba dzwonnika | |
| 20 - kostnica | |
| 21 - stalle | |
| 22 - wieża południowa z 1507 r. (odbud. w 1631 r.) | |
- (daty oznaczają lata fundacji względnie najstarszą wzmiankę archiwalną)