

A B C D E F G H I J K L M N O P R S T U V X Y Z

MAŁOPOLSKIE

Nr

7473

1. Obiekt

BUDYNEK MIESZKALNY / KAMIENICA / - ul. Konarskiego 3

2. Czas powstania

1906-1907 r.

3. Miejscowość

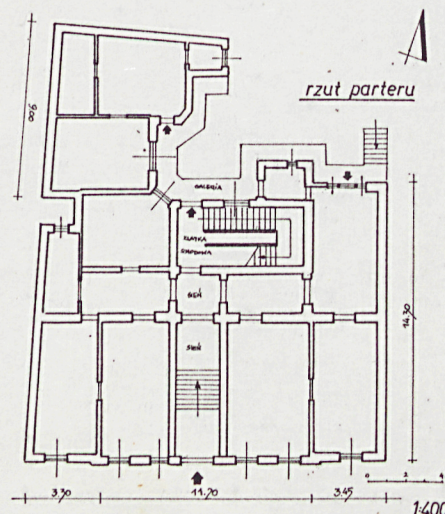
NOWY SĄCZ

11. Zdjęcia, rzut, przekrój, sytuacja, orientacja



-NOWY SĄCZ- bud. mieszkalny-

- ul. Konarskiego 3.



4. Adres

Nowy Sącz
ul. Konarskiego 3

nr hipoteczny ...

5. Przynależność administracyjna

nowosądeckie
województwo
Nowy Sącz
gmina

6. Poprzednie nazwy miejscowości

7. Przynależność administracyjna

przed 1 VI 1975

krakowskie
województwo
Nowy Sącz
powiat

8. Właściciel i jego adres

wł. gminna

9. Użytkownik i jego adres

władający
Miejskie Przedsiębiorstwo
Gospodarki Komunalnej i Miesz-
kaniowej w Nowym Sączu
ul. Staszica 1

10. Rejestr zabytków

Nr data

Budynek mieszkalny przy ulicy Konarskiego 3 wzniesiony został w 1907 roku przez Abrahama i Fani Friedmann. Autorem projektu architektonicznego był Jan Peroś, architekt czynny w Nowym Sączu przy budowie ratusza miejskiego. Abraham Friedmann fotograf, był właścicielem dobrze prosperującej firmy "Atelier Fotograficzne - Friedmann" mieszczące się przed budową kamienicy w małym parterowym budynku na zapleczu działki. Firma ta konkutowała z drugim tego typu zakładem "Janina" należącej do polskiego fotografa Woroszkiewicza / firma ta mieściła się na ul. Jagiellońskiej /. Walka konkurencyjna / cenowa / opisywana była w dwutygodniku "Mieszczanin" wychodzącym w Nowym Sączu. Budynek atelier Friedmanna projektował Zenon Remi w 1902 r.

Kamienica przy ul. Konarskiego 3 od czasu powstania przetrwała bez większych zmian. Po II wojnie światowej przejęta została przez Skarb Państwa. Obecnie znajduje się pod zarządem MPGKiM w Nowym Sączu ul. Staszica 1. W 1965 roku przeprowadzono prace adaptacyjne m.in. część poddasza przeznaczono na mieszkanie.

Typowa kamienica czynszowa, murowana z cegły, tynkowana. Wzniesiona na planie prostokąta, z oficyną w podwórzu o rzucie nieregularnym. Budynek jednopiętrowy, podpiwniczony, nakryty dachami dwuspadowymi i pulpitowymi / w oficynie /. Elewacja frontowa o bogatym wystroju architektonicznym modernistycznym / secesyjnym /.

Sytuacja. Budynek usytuowany jest w Śródmieściu Nowego Sącza, przy ulicy Konarskiego 3. Ulica ta o przebiegu wschód-zachód przylega do Plant Miejskich łącząc równoległe do siebie ulice Jagiellońską i Długosza. Budynek stoi w ciągu zabudowy po stronie północnej. Położony jest na działce nr 15, obr. kat. 76.

Budynek murowany z cegły, tynkowany. Wzniesiony na planie prostokąta, z oficyną o nieregularnym rzucie od podwórza. Budynek jednopiętrowy, podpiwniczony, z poddaszem użytkowym. W parterze z sienią przechodnią usytuowaną na osi.

Materiał, konstrukcja, technika.

Fundament wykonany z betonu i cegły wiązanej zaprawą cementowo wapienną. Ściany piwnic nakryte sklepieniami odcinkowymi, tynkowanymi.

Ściany budynku grube, ok. 60 cm, tynkowane. Wewnątrz budynku bielone. W klatce schodowej z olejnymi lamperiami. Sienią w parterze w ujęciu lizenowo-ramowym z płycinami / panneau / o zgeometryzowanych formach, z motywami kół. Na wysokość ok. 3 m ujęte wydatnym gzymsem. W pomieszczeniach mieszkalnych ściany tynkowane i bielone.

Stropy płaskie, zamknięte, tynkowane, ogniotrwałe. Nad sienią z profilowaną płyciną.

Podłogi. W sieni podłoga z płytek ceramicznych układanych we wzory, w dwóch poziomach, rozdzielonych schodami o kamiennych stopnicach. W pomieszczeniach mieszkalnych podłogi parkietowe i deskowe.

Stolarka okienna w większości dwuskrzydłowa, czterokwaterowa, lakierowana. Mocowana w futrynach skrzynkowych. W elewacjach wokół podwórza zróżnicowana, wielokwaterowa. Otwory okienne duże, prostokątne.

Stolarka drzwiowa płycinowa, dwuskrzydłowa, lakierowana olejno, mocowana w futrynach skrzynkowych obwiedzionych opaskami listwowymi profilowanymi. W sieni drzwi dwuskrzydłowe, przeszklone. Drzwi zewnętrzne do sieni / w elewacji frontowej / o bogatym detalu stolarskim i kowalskim /szczyciki, motywy bukietów kwiatowych, girland roślinnych /.

Komunikacja między kondygnacjami budynku za pomocą klatki schodowej dwubiegowej / powrotnej /. Schody o betonowych stopnicach, z balustradą metalową, kutą i drewnianą poręczą. Komunikacja między budynkiem frontowym a oficyną galeriami betonowymi ujętymi metalowymi balustradami. Galeria w parterze połączona z zejściem w północno-wschodnim narożniku budynku. W kondygnacji I piętra wyjście na galerię oficyny / z klatki schodowej /.

Elewacje. Frontowa - utrzymana w stylu modernistycznym / secesyjna /, z bogatym detalem architektonicznym. Siedmioosiowa, z podziałami odpowiadającymi rozmieszczeniom otworów okiennych i drzwiowych. Część środkowa w formie nieznacznie wysuniętego ryzalitu, w kondygnacji I piętra z masywnym wykuszem ujętym po bokach małymi balkonami. Balkony z metalowymi balustradami o geometrycznych formach. W przyziemiu ściana frontowa w wysokiej kamiennej okładzinie kostkowej. Okna piwnic półkoliście zamknięte, przesłonięte ozdobnymi, kutymi kratami. W kondygnacji parteru otwory okienne prostokątne ujęte pilastrami o zfazowanych narożach podtrzymujące masywne, profilowane w tynku nadproża w formie trójkątów i ostrych łuków. Masywne podokienniki ogrymsowane wsparte na konsolkach. Pod nimi wyprofilowane płyciny z podwójnymi rozetkami ze stylizowanym motywem rozchylonego kwiatu. W nadprożu drzwi wejściowych profilowana belka z ornamentem w formie listków i oczek.

14. Kubatura

ok. 2700 m³

15. Powierzchnia użytkowa

ok. 690 m²

16. Przeznaczenie pierwotne

mieszkalne

17. Użytkowanie obecne

mieszkalne

19. Stan zachowania (fundamenty, ściany zewnętrzne, ściany wewnętrzne, sklepienia, stropy, konstrukcje dachowe, pokrycie dachu, wyposażenie i instalacje)

Budynek w dobrym stanie technicznym.

18. Prace budowlane i konserwatorskie, ich przebieg i dokumentacja

1965 - nadbudowa pomieszczeń mieszkalnych na poddaszu.

20. Najpilniejsze postulaty konserwatorskie

Obiekt należy wpisać do rejestru zabytków.

21. Akta archiwalne (rodzaj akt, numer i miejsce przechowywania)

24. Uwagi różne

25. Opracował

tekst mgr Marek H. Grabski marzec 1992 r.
..... imię, nazwisko, data, podpis

plany, rysunki J.W.
..... imię, nazwisko, data, podpis

zdjęcia fotogr. J.W. marzec 1992 r.
..... imię, nazwisko, data, podpis

• miejsce przechowywania negatywów Muzeum Okręgowe w Nowym Sączu
PSOZ Nowy Sącz nr C-7524-7553

KARTA PO WYPEŁNIENIU PODLEGA OCHRONIE NA PODSTAWIE PRZEPISÓW PRAWA AUTORSKIEGO!

22. Bibliografia

1. Urząd Wojewódzki- Wydział Architektury i Budownictwa
Akta Budowlane - nr 1457.

26. Adnotacje o inspekcjach, informacje o zmianach (daty, imiona i nazwiska wypełniających)

23. Źródła ikonograficzne i fotograficzne (rodzaj, miejsce przechowywania, sygnatury)

27. Załączniki

WKŁADKA DO KARTY EWIDENCYJNEJ ZABYTKÓW ARCHITEKURY I BUDOWNICTWA

ZAŁĄCZNIK NR 1.

1. Miejscowość	2. Obiekt (nazwa jak w karcie)	3. Zawartość wkładki (nazwa obiektu lub materiału uzupełniającego)
N O W Y S A C Z	BUD. MIESZKALNY ul. Konarskiego nr 3	c.d. opisu + fotografie



elewacja frontowa

c.d. pkt 13.

W kondygnacji I piętra w osiach skrajnych otwory okienne ujęte pilastrami, z masywnymi uszakami i profilowanym łukiem w nadprożu. W partiach podokiennych głębokie, półkoliście zamknięte otwory w płycinie. W części środkowej elewacji I piętra otwory okienne w obramieniach ujętych pilastrami, z masywnymi nadprożami ujętymi trójlistnymi łukami. W części środkowej rozetka kwiatowa. Wykusze masywne, wsparte na łukiem na konsolach. Nad nimi ozdobne kotwy w kształcie stylizowanych liter OF. W części górnej wykusze zwężający się uskokowo, nakryty czterospadowym daszkiem o giętej linii naroży. W zwieńczeniu masywna iglica z kulą. Nad masywnym gzymsem nadproża okiennego okrągły, zablendowany otwór okienny w obramieniu profilowanym, zwieńczonym wydatnym kluczem z kulą.

Część środkowa elewacji zwieńczona wysoką ścianką kolankową ze ślepymi półkoliście zamkniętymi arkadami. W części górnej oddzielonej gzymsem przechodząca w rodzaj attyki z murywanymi prostopadłościennymi słupów między którymi cieńsza ścianka o łamanej linii. W części środkowej, nad wykuszem wyższe, masywne słupy oflankowane kulami z iglicami. Pomiędzy nimi szczyt o giętej linii / w formie wolut / ze sterczyną w formie kuli.

Elewacja tylna oraz elewacje oficyny bez szczególnego wyrazu, tynkowane gładkimi tynkami.

Dach nad budynkiem frontowym dwuspadowy, o więźbie krokwiowo-stolcowej, ze ściankami kolankowymi. Nad oficyną dachy pulpitowe. Dachy kryte blachą.

Bryła masywna, dwupiętrowa, o dużej kubaturze. Wzniesiona na planie prostokąta. Budynek z oficyną o nieregularnym rzucie, przylegającą do części elewacji tylnej / północnej /.

Budynek posiada instalację elektryczną, wodno-kanalizacyjną i gazową.

Wkładkę założył: mgr Marek H. Grabski
(imię, nazwisko, data)

Miejsce przechowywania negatywów: Muzeum Okręgowe N. Sącz



ciąg zabudowy ul. Konarskiego



elewacja frontowa / detal szczytu ryzalitu /



elewacja frontowa



elewacja tylna / północna/

WKŁADKA DO KARTY EWIDENCYJNEJ ZABYTKÓW ARCHITEKURY I BUDOWNICTWA

ZAŁĄCZNIK NR 2

1. Miejscowość
NOWY SĄCZ

2. Obiekt (nazwa jak w karcie)
BUDYNEK MIESZKALNY ul. Konarskiego nr 3

3. Zawartość wkładki (nazwa obiektu lub materiału uzupełniającego)
Fot. dodatkowe.



okno piwnicy



drzwi frontowe do sieni



sien

Wkładkę założył: mgr M.H. Grabski III 1992
(imię, nazwisko, data)

Miejsce przechowywania negatywów: Muzeum Okręgowe N. Sącz



detal architektoniczny elewacji

WKŁADKA DO KARTY EWIDENCYJNEJ ZABYTKÓW ARCHITEKTURY I BUDOWNICTWA

ZAŁĄCZNIK NR 3

1. Miejscowość	2. Obiekt (nazwa jak w karcie)	3. Zawartość wkładki (nazwa obiektu lub materiału uzupełniającego)
N O W Y S ą c z	BUDYNEK MIESZKALNY - ul. Konarskiego 3	fot. dodatkowe



detal architektoniczny okien



ozdobna metalowa kotwa



klatka schodowa

Wkładkę złożył: mgr Marek H. Grabski marzec 1992

(imię, nazwisko, data)

Muzeum Okręgowe N. Sącz

Miejsce przechowywania negatywów:

WKŁADKA DO KARTY EWIDENCYJNEJ ZABYTKÓW ARCHITEKURY I BUDOWNICTWA

ZAŁĄCZNIK NR 4

1. Miejscowość

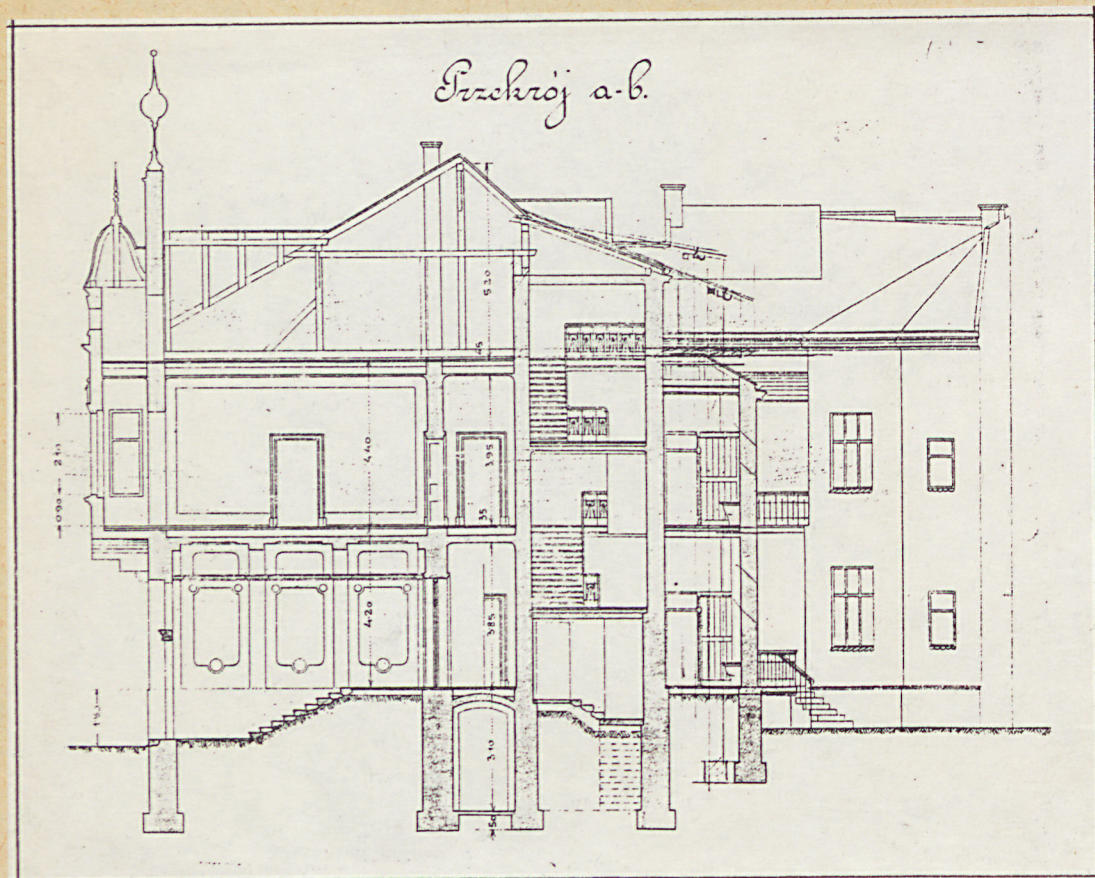
N O W Y S A C Z

2. Obiekt (nazwa jak w karcie)

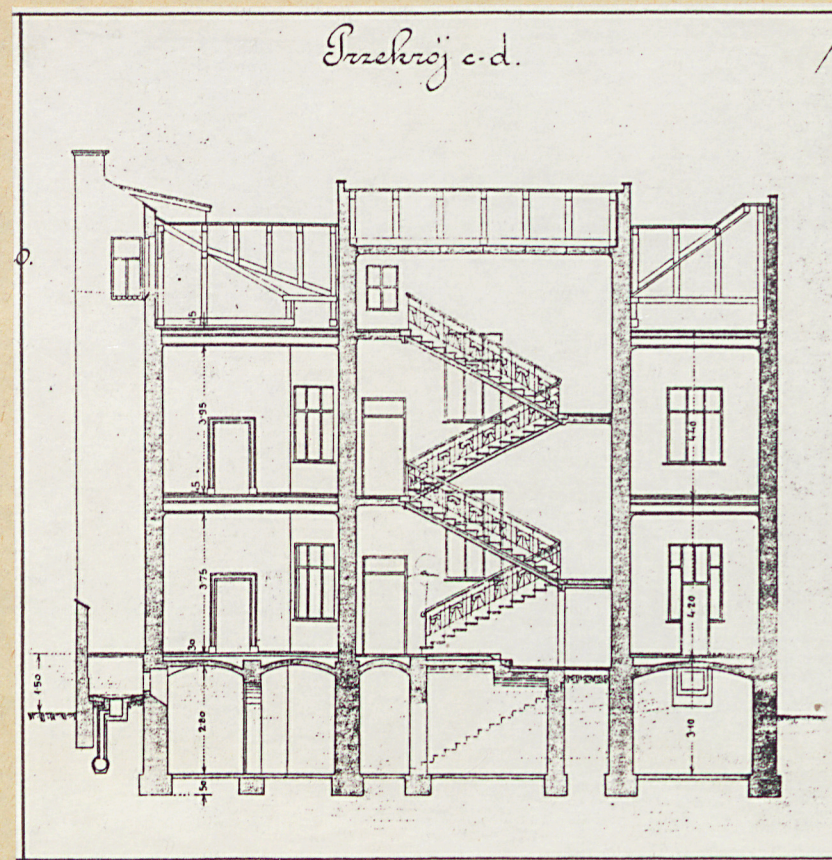
BUDYNEK MIESZKALNY - ul. Konarskiego 3

3. Zawartość wkładki (nazwa obiektu lub materiału uzupełniającego)

Kserokopie planów budynku



Przekroje z Akt Budowlanych / skala 1 : 200 /



Projekty arch. J. Perosia z 1906 r.

Wkładkę założył: mgr Marek H. Grabski marzec 1992 r.
(imię, nazwisko, data)

Miejsce przechowywania negatywów: