

1. Obiekt

SPICHLERZ w zespole klasztornym

2. Czas powstania

1760 r.

3. Miejscowość

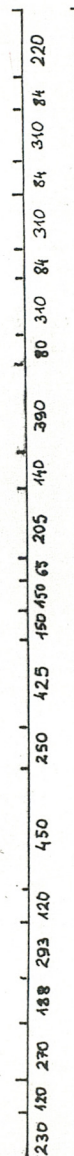
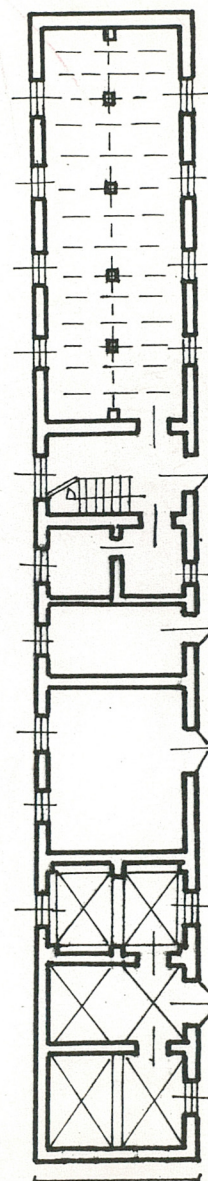
HEBDÓW

803/3

11. Zdjęcia, plan sytuacyjny, rzuty



autor zdjęć  
data wykonania  
miejsce przechowywania



5012

1:400

4. Adres

Hebdów, przy kościele  
parafialnym

nr hipoteczny

5. Przynależność administracyjna

województwo krakowskie

gmina Nowe Brzesko pow. PROSZOWICE

6. Poprzednie nazwy miejscowości

7. Przynależność administracyjna  
przed 1. VI. 1975 r.

województwo krakowskie

powiat Miechów

8. Właściciel i jego adres

Urząd Miasta i Gminy  
Nowe Brzesko

9. Użytkownik i jego adres

Nie użytkowany

10. Rejestr zabytków

Nr A-697

data 1.08.1995



12. Autorzy, historia obiektu, określenia stylu.

Klasztor Norbertanów został założony w Hebdowie w XII w. Przy klasztorze rozwijał się folwark hebdowski.

Budynek spichlerza został wzniesiony w miejsce starszego, drewnianego w 1760 r., za rządów opata Krzysztofa Dobińskiego.

Po kasacie klasztoru przez zaborców w 1791 r., zakonnicy użytkowali gospodarstwo jeszcze do 1813 r. Następnie zabudowania gospodarcze przejęte przez zaborcę były dzierżawione, a następnie służyły jako uposażenie tutejszej parafii.

Po 1945 przejęte na skarb państwa. Użytkowane przez Gminną Spółdzielnię Samopomocy Chłopskiej, przejęte na rzecz mienia komunalnego Gminy. Obecnie nieużytkowane.

Budynek spichlerza wzniesiony w epoce baroku, bez wyraźnych cech stylowych, we wnętrzach zachowane sklepienia i elementy drewniane o walorach historycznych.

Budowniczy nieznany.

13. Opis (sytuacja, materiał i konstrukcja, rzut, bryła, elewacje, dach, wnętrze, wyposażenie, instalacje)

Sytuacja: Hebdów położony jest na lewym brzegu Wisły, na północ od Nowego Brzeska. Klasztor i zabudowa folwarczna usytuowane zostały na niewielkim wzniesieniu w zakolu Wisły. Do klasztoru prowadzą dwie, zbiegające się drogi odchodzące od tranzytowej szosy sandomierskiej. Drogi kończą się na niewielkim placu położonym między zespołem kościoła i klasztoru, a zabudowaniami folwarcznymi. Budynek spichlerza usytuowany jest równolegle do drogi dojazdowej, dłuższą osią skierowany w linii północ - południe, z niewielkim odchyleniem ku zachodowi. Front budynku zwrócony jest ku zabudowaniom klasztornym położonym na wschód od spichlerza. Wokół spichlerza, po jego stronie zachodniej, północnej i południowej rozciągają się pola. Od południa towarzyszy mu nowszy budynek gospodarczy.

Materiał, konstrukcja: Budynek murowany z cegły, tynkowany. Sklepienia nad trzema pomieszczeniami krzyżowe na gurtach, nad pozostałymi pomieszczeniami stropy drewniane, gęstobelkowe, wsparte belką podciągową na słupach drewnianych. Więźba drewniana, stolcowa, kołkowana. Pokrycie dachowe pierwotnie dachówką ceramiczną, obecnie eternitem falistym. W pomieszczeniach sklepionych wylewki cementowe, w pozostałych podłogi drewniane z desek na legarach. Schody jednobiegowe, drewniane. Otwory okienne kształtu leżącego prostokąta z ramą drewnianą, zakratowane żelaznymi prętami. W dachu drewniane wystawki z żelaznymi, kratowymi wypełnieniami. Drzwi wejściowe i wrota przekształcone, stalowe, po 1945 r. W wystawce komunikacyjnej w partii dachowej drzwi starsze, klepkowe.

Rzut: Budynek wzniesiony na planie wydłużonego prostokąta, jednotraktowy, w części północnej jednoprzestrzenny, przedzielony rzędem słupów drewnianych, wspierających strop belkowy. W części południowej podzielony na szereg pomieszczeń, w tym na skutek wtórnych podziałów powojennych. Pierwotnie w osi znajdowała się sień przejazdowa, obecnie przejazd zachodni zamurowany. W sieni schody na wyższe kondygnacje.

Bryła: Budynek dwukondygnacyjny, z trzykondygnacyjną nadbudówką w partii południowej. Niepodpiwniczony. Nakryty dachem czterospadowym z wystawkami, rozmieszczonymi rytmicznie w połaci wschodniej. W osi połaci wschodniej wyższa wystawka komunikacyjna - gospodarcza z podestem, nakryta daszkiem trójspadowym. Piętrowa nadbudówka w części południowej nakryta dachem półszczytowym. Poddasze użytkowe. Budynek o bryle zwartej, kubicznej.

Elewacje: Elewacja frontowa (wschodnia) jedynastoosiowa (częściowo przekształcona). W zasadniczej bryle budynku dwukondygnacyjna, w partii południowej trójkondygnacyjna w części nadbudowanej. Brak podziałów poziomych. W części północnej regularny układ okien zachowany w obu kondygnacjach. Okna typowe dla spichlerzy, niewielkie, kształtu leżącego prostokąta z



<p>14. Kubatura</p> <p>ok. 4300 m<sup>3</sup></p>	<p>15. Powierzchnia użytkowa</p> <p>ok. 1000 m<sup>2</sup></p>	<p>16. Przeznaczenie pierwotne</p> <p>Spichlerz</p>	<p>17. Użytkowanie obecne</p> <p>Niueużytkowany</p>
<p>18. Prace budowlane i konserwatorskie, ich przebieg i dokumentacja</p> <p>-</p>	<p>19. Stan zachowania (fundamenty, ściany zewnętrzne, ściany wewnętrzne, sklepienia, stropy konstrukcje dachowe, pokrycie dachu, wyposażenie i instalacje)</p> <p>Fundamenty według pobieżnej oceny są zachowane dobrze. Ściany zewnętrzne pokryte niekorzystnie nakrapianym tynkiem cementowym, miejscowe spękania i uszkodzenia mechaniczne. Ściany wewnętrzne konstrukcyjnie w stanie dobrym, zniszczone tynki. Sklepienia zachowane w stanie dobrym, podobnie jak stropy drewniane. Konstrukcja dachowa w stanie dość dobrym, z lokalnymi ogniskami drewnojadów. Pokrycie dachowe z eternitu sprawne technicznie, jednak zasadna była by wymiana na dachówkę. Wyposażenia brak, instalacje sprawne. Płycina z inskrypcją datacyjną zachlapana cemntem i uszkodzona, wymaga konserwacji.</p>		
<p>20. Najpilniejsze postulaty konserwatorskie</p> <p>Zagospodarowanie obiektu, remont konserwatorski obejmujący zarówno zabezpieczenie budynku jak i przywrócenie form historycznych.(np. elewacje, stolarka) oraz konserwację detalu (płycina z inskrypcją datacyjną).</p>			



21. Akta archiwalne (rodzaj akt, numer i miejsce przechowywania)

Archiwum Państwowe w Kielcach, Akta Dyrekcji Ubezpieczeń.

Archiwum Kurii Metropolitalnej w Krakowie, Akta Klasztoru Hebdowskiego.

23. Źródła ikonograficzne i fotografie (rodzaj, miejsce przechowywania, sygnatury)

22. Bibliografia

J. Szablowski, red. Katalog Zabytków Sztuki w Polsce, t. I, Województwo Krakowskie, Warszawa 1953, s. 218.  
J. Wiśnniewski, Dekanat miechowski, Radom 1917, s.

24. Uwagi różne

25. Wypełnił

mgr Andrzej Siwek

imię i nazwisko

data IX 1997 r.

26. Sprawdził

imię i nazwisko

data

27. Załączniki

Wkładka 1, 2.



1. Miejscowość	2. Obiekt (nazwa jak w karcie)	3. Zawartość wkładki (nazwa obiektu lub materiału uzupełniającego)
HEBDÓW	SPICHLERZ	c.d. poz. 13, opis; fotografie dodatkowe.

c.d. poz. 13, opis;

wypełnieniem drewnianą ramą i pionowymi, żelaznymi kratami. W osi środkowej, zaakcentowanej wydatną wystawką w dachu, przekształcone drzwi wejściowe, obok których, w osi przesuniętej na południe wtórnie wstawione typowe okno współczesne, dwudzielne. W dalszych osiach w stronę południową stalowe współczesne wrota przejazdowe i nieregularnie rozmieszczone okna kształtu stojących prostokątów, bez stolarki, zakratowane. W kondygnacji wyższej regularny układ okien spichlerzowych, takich jak w części północnej. W połąci dachowej rytmicznie rozmieszczone wystawki nakryte podniesionymi fragmentami połąci dachowej. Okna kształtu leżących prostokątów wypełnione gęstą kratą żelazną. W osi środkowej wyższa wystawka komunikacyjno gospodarcza z drzwiami wyprowadzającymi na podest drewniany, służący do załadunku produktów magazynowanych w spichlerzu. W południowej partii nadbudowywanej elewacja podzielona rytmicznie oknami analogicznymi do okien północnej części spichlerza. W osi środkowej nad wejściem płycina w formie zbliżonej do kaboszonu z wykutym napisem datacyjnym "FRUGUM FUIT/ NON CECIP.../ AD 1760". Napis częściowo zatarty i nieczytelny. Elewacje boczne bez podziałów i otworów okiennych. W elewacji południowej dwie wnęki zaakcentowane w grubości tynku, prawdopodobnie ślad zamurowanych okien, znanych z przekazu ikonograficznego. Elewacja zachodnia, tylna. Pierwotnie z wrotami sieni przejazdowej w osi centralnej, obecnie wyłącznie z rytmicznie rozmieszczonymi oknami spichlerzowymi, analogicznymi do opisanych w części północnej elewacji frontowej. Całość podkreślona wydatnymi profilowanymi rysiami, widocznymi pod okapem dachu.

Wnętrze: W części północnej analogiczne wydłużone, jednoprzestrzenne wnętrza na obu kondygnacjach. Drewniane podłogi i gęstobelkowe stropy, podtrzymywane przez rząd słupów drewnianych, z zastrzałami. W osi środkowej przekształcona dawna sień przejazdowa, z drewnianymi, szerokimi schodami na wyższą kondygnację. Do sieni przylega ciąg przekształconych pomieszczeń biurowych o tynkowanych sufitach i ścianach. Dalej ku krańcom południowym budynku, znajdują się trzy pomieszczenia sklepione krzyżowo, na gurtach, połączone komunikacją wzdłużną, dostępne od zewnątrz przez współczesne, stalowe wrota. Pomieszczenia te są najmocniej zdewastowane. W Partii piętrowej nadbudówki znajdują się pomieszczenia ukształtowane analogicznie, jak w części jednoprzestrzennej partii północnej budynku.

Wyposażenie: Brak wyposażenia o walorach zabytkowych. Elementem istotnym jest płycina z inskrypcją datacyjną w elewacji oraz zachowane oryginalne elementy konstrukcyjne partii drewnianej (strop, słupy, podłogi z desek), Charakter zabytkowy zachowują drzwi w wystawce dachowej w osi środkowej budynku.

Instalacje: Instalacja elektryczna, instalacja odgromowa.

Wkładkę założył: A. Siwek, IX 1997 r.  
(imię, nazwisko, data)

Miejsce przechowywania negatywów: fototeka autora





1.



4.



6



2.



3.

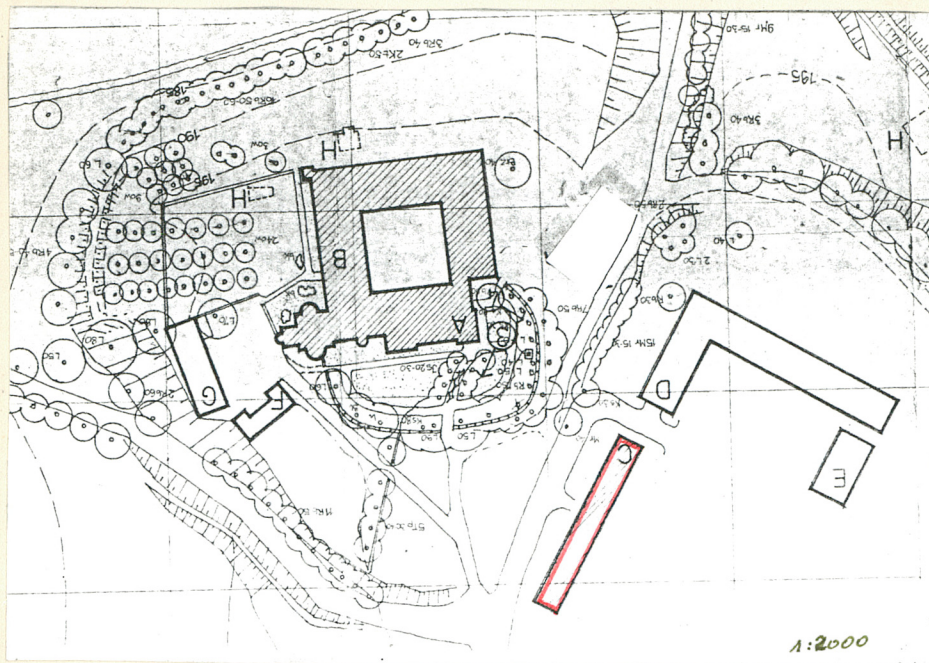


5

1. Widok spichlerza z północnego wschodu
2. Wystawka w osi centralnej elewacji wschodniej
3. Wystawka - okno dachowe
4. Elewacja południowa
5. Typowe okno spichlerza, detal elewacji wschodniej
6. Inskrypcja datacyjna z elewacji wschodniej



1. Miejscowość HEBDÓW	2. Obiekt (nazwa jak w karcie) SPICHLERZ	3. Zawartość wkładki (nazwa obiektu lub materiału uzupełniającego) Fotografie dodatkowe, sytuacja.
--------------------------	---	---



1.



2.



3.



4.

1. Plan sytuacyjny
2. Słup drewniany z zastrzałami i strop w pomieszczeniu części południowej spichlerza
3. Słup drewniany z zastrzałami z wnętrza spichlerza
4. Sklepienie komory w części północnej spichlerza