

A B C D E F G H I J K L Ł M N O P R S T U V W X Y Z

Nr

7962

1. Obiekt

BUDYNEK MIESZKALNY (KAMIENICA) – ul. Berka Joselewicza 5.

2. Czas powstania

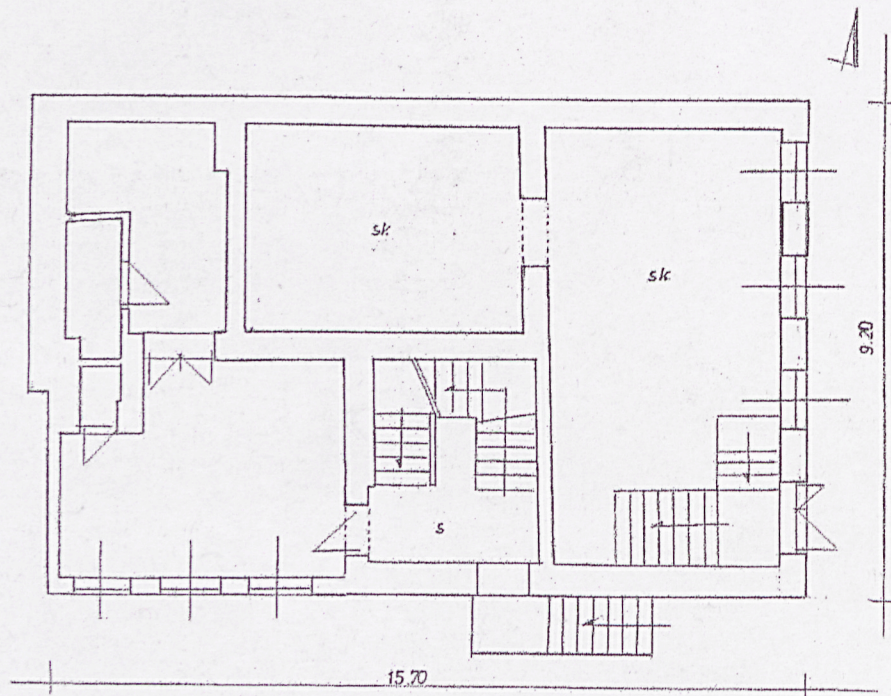
1908 r.

3. Miejscowość

NOWY SĄCZ

11. Zdjęcia, rzut, przekrój, sytuacja, orientacja

NOWY SĄCZ - ul. Berka Joselewicza 5.



1:200

4. Adres

33-300 Nowy Sącz  
ul. Berka Joselewicza 5.

nr hipoteczny

5. Przynależność administracyjna

województwo małopolskie

powiat Nowy Sącz

gmina Nowy Sącz

6. Poprzednie nazwy miejscowości

-

7. Przynależność administracyjna  
przed 01.01.1999

województwo nowosądeckie

8. Właściciel i jego adres

9. Użytkownik i jego adres

j.w.

10. Rejestr zabytków



Kamienica wzniesiona została w 1910 roku. Projekt architektoniczny opracował w 1908 roku sadecki architekt Zenon A. Remi (1873-1924). W tym samym roku, w dniu 31 sierpnia, projekt został zatwierdzony przez burmistrza Oleksego. Budowa kamienicy została ukończona w 1910 roku., co potwierdza wniesiony przez inwestora Józefa Wenzellberga prośba o konsensus na zamieszkanie budynku, położonego na parceli kat. 1410 i oznaczonego nk 235. W posiadaniu Wenzellbergów kamienica pozostawała do 1942 roku. W 1946 roku w księdze hipotecznej [REDAKTOWANE]

[REDAKTOWANE] W tym samym roku sprzedał on tę nieruchomość [REDAKTOWANE]

[REDAKTOWANE] Obecnie w księdze wieczystej dla nieruchomości położonej na działce nr 32, w obrębie katastralnym 27 figuruje jako właściciel [REDAKTOWANE]

[REDAKTOWANE] Kamienica od czasu powstania przetrwała bez zasadniczych zmian w bryle i wystroju elewacji frontowej. Remontowana była gruntownie po 2004 roku. Znajdują się w niej sklepy, biuro i mieszkania na piętrze.

Sytuacja. Budynek położony jest w centrum miasta Nowego Sącza, w niewielkiej odległości na północny-zachód od rynku. Znajduje się przy ulicy Berka Joselewicza. Jest budynkiem wolnostojącym w zachodniej pierzei ulicy. Położony jest na działce nr 32, w obrębie katastralnym 27. Działka ma pow. 0,0136 ha.

Kamienica o secesyjnym wystroju elewacji frontowej, zaprojektowanej przez sądeckiego architekta Zenona Adama Remiego w 1908 roku. Kamienica murowana z cegły, tynkowana, nakryta dachem dwuspadowym. Wzniesiona na prostokątnym planie, jednopiętrowa, częściowo podpiwniczona. Rozplanowanie wnętrza, przekształcone przebudowami w XX wieku. Obecnie trójtaktowe.

Materiał, konstrukcja, technika.

Ławy fundamentowe wykonane z kamienia i cegły na zaprawie cementowej. Piwnice budynku o ścianach tynkowanych, nakryte sklepieniami odcinkowymi i kolebkowymi. Piwnice adaptowane na lokale handlowe. Mury budynku wzniesione z cegły, tynkowane. Cokół ścian w okładzinie z płyt sztucznego kamienia. Elewacja frontowa czteroosiowa, regularna. Kondygnacja parteru tynkowana, z rowkami boniowania. Otwory okienne prostokątne, bez obramień zaakcentowane stylizowanymi, opracowanymi kolorystycznie płycinami w partiach podokiennych. Otwór bramny duży, prostokątny, przekształcony i podwyższony. Brama współczesna, aluminiowa, szklona taflo. Kondygnacją piętra wydzielona gzymsem działowym. Otwory okienne tej kondygnacji o bogatszym opracowaniu detalem architektonicznym. Okna prostokątne, ujęte profilowanymi obramieniami i masywnymi, okuwanymi podokiennikami. W nadprożach okien półkoliste, bogato profilowane gzymsy, pod który płyciny w formie kartuszy ujętych wieńcami. W nich dekoracja roślinna z motywami kosów i wici. Elementy roślinne ujmują też płycinowe obramienie okien. W partiach podokiennych płyciny z płaską dekoracją roślinną opracowaną kolorystycznie, ujęte wiciowymi naddatkami. Okna dwuskrzydłowe, czteropolowe, o stolarce współczesnej, zespolonej. Ścianka kolankowa budynku niewydzielona gzymsem z parami otworów doświetlających i wentylujących poddasze odpowiadającym osiom okien. Gzyms podokapowy z motywem lezki. Elewacja tylna i boczne bez detalu architektonicznego, tynkowane gładko. Elewacje te posiadają zróżnicowane wielkościami otwory okienne i drzwiowe. Komunikacja pomiędzy kondygnacjami klatką schodową umieszczoną w części tylnej budynku. Klatka schodowa o schodach masywnych i metalowej balustradzie. Pomieszczenia budynku nakryte stropami płaskimi, tynkowanym. Podłogi parkietowe, panelowe i posadzki. Stolarstwo drzwiowe jedno i dwuskrzydłowe, płycinowe, lakierowane. Dach budynku frontowego dwuspadowy, nad częścią tylną dachy pulpitowe. Więźba drewniana, krokwiowo-stolcowa, kryta blacha dachówkową. Budynek posiada instalację elektryczną, wodno-kanalizacyjną i gazową.



14. Kubatura	15. Powierzchnia użytkowa	16. Przeznaczenie pierwotne	17. Użytkowanie obecne
ok. 860 m <sup>3</sup>	zab. ok. 140 m <sup>2</sup>	kamienica	budynek mieszkalno-handlowy
18. Prace budowlane i konserwatorskie, ich przebieg i dokumentacja		19. Stan zachowania (fundamenty, ściany zewnętrzne, ściany wewnętrzne, sklepienia, stropy, konstrukcje dachowe, pokrycie dachu, wyposażenie i instalacje)	
Brak szczegółowych danych.		Budowla w dobrym stanie technicznym, po gruntownym remoncie.	
		20. Najpilniejsze postulaty konserwatorskie	
		Otoczyć opieką konserwatorską.	



21. Akta archiwalne (rodzaj akt, numer i miejsce przechowywania)

1. Archiwum Wydziału Architektury UM w Nowym Sączu – lk. 235
- plan na budowę kamienicy arch. Zenona Remiego z 1908 roku.
- zabudowa tarasu na garażu, P. Dygoń 2004
2. Sąd Rejonowy w Nowym Sączu. Wydział Ksiąg Wieczystych – [REDACTED]

22. Bibliografia

1. Dziwik K. Rozwój przestrzenny miasta Nowego Sącza od XIII - XIX wieku na tle stosunków gospodarczych. „Rocznik Sądecki”, 1962 t. 5 s. 151 - 22
2. Szczygieł W., Sądeccy architekci. „Rocznik Sądecki”, 1993 t. 21 s. 204 224
3. Ross-Pazdyk E., Architektura mieszkaniowa Nowego Sącza w latach 1894-1914. „Rocznik Sądecki”, t. XXXVI, 2008.
4. Gutowsky M.B., Architektura secesyjna w Galicji. Warszawa 2001.
5. Beiersdorf Z., Krasnowolski B. Przekształcenia urbanistyczne, architektura. (W:) Dzieje Miasta Nowego Sącza. Red. F. Kiryk, S. Plaza, T. II, Kraków 2003
6. Bieniek J., Saga rodu Wojtygów. „Almanach Sądecki, 1996, R.5, nr 3, s. 23

23. Źródła ikonograficzne i fotografie (rodzaj, miejsce przechowywania, sygnatury)

24. Uwagi różne

25. Opracował

tekst

dr Marek Grabski XII 2010 r.

Imię, nazwisko, data, podpis

plany, rysunki

j.w.

Imię, nazwisko, data, podpis

zdjęcia fotograficzne

j.w.

Imię, nazwisko, data, podpis

miejsce przechowywania negatywów : archiwum autora

**KARTA PO WYPEŁNIENIU PODLEGA OCHRONIE NA PODSTAWIE PRZEPISÓW PRAWA AUTORSKIEGO!**

26. Adnotacje o inspekcjach, informacje o zmianach (daty, imiona i nazwiska wypełniających)

27. Załączniki



1. Miejscowość

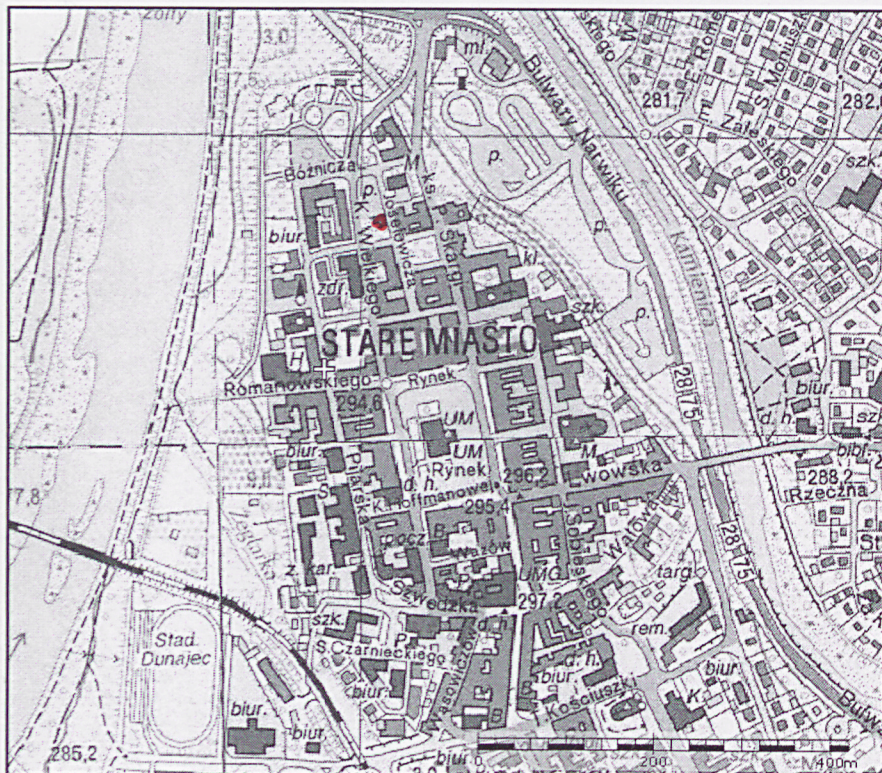
**NOWY SĄCZ**

2. Obiekt (nazwa jak w karcie)

**BUDYNEK  
MIESZKALNY(KAMIENICA) – ul.  
Berka Joselewicza 5.**

3. Zawartość wkładki (nazwa obiektu lub materiału uzupełniającego)

Ilustracje dodatkowe.



*sytuacja*



*widok od północnego-wschodu*

Wkładkę założył: dr Marek Grabski XII 2010 r.

Miejsce przechowywania negatywów: archiwum autora





*widok od południowego-wschodu*



*widok od południa*



1. Miejscowość	2. Obiekt (nazwa jak w karcie)	3. Zawartość wkładki (nazwa obiektu lub materiału uzupełniającego)
NOWY SĄCZ	BUDYNEK MIESZKALNY(KAMIENICA) – ul. Berka Joselewicza 5.	Ilustracje dodatkowe.



*widok od zachodu*



*otwory okienne parteru*

Wkładkę założył: dr Marek Grabski XII 2010 r.

Miejsce przechowywania negatywów: archiwum autora



otwory okienne piętra plany architektoniczne Z. A. Remiego z 1908 roku.

