

1. Obiekt

BUDYNEK /KAMIENICA/ PRZY ULICY JAGIELLOŃSKIEJ 11

2. Czas powstania
k.XIX w.

3. Miejscowość
NOWY SĄCZ

11. Zdjęcia, rzut, przekrój, sytuacja, orientacja



4. Adres
Nowy Sącz, ul. Jagiellońska 11
działka pow. 437 m²
nr hipoteczny [REDACTED]

5. Przynależność administracyjną
województwo nowosądeckie
gmina Nowy Sącz

6. Poprzednie nazwy miejscowości

7. Przynależność administracyjną
przed 1 VI 1975
województwo krakowskie
powiat Nowy Sącz

8. Właściciel i jego adres
Powszechna Spółdzielnia
Spożywców, Nowy Sącz ul. Sta-
szica 9.

9. Użytkownik i jego adres
sklepy spżywczy i odzieżowy
j.w.

10. Rejestr zabytków

Nr data

Obiekt wzniesiony został w końcu XIX wieku według projektu architekta Zenona Remiego opracowanego w 1897 roku na zlecenie Stanisława Kmietowicza. Obiekt ten mieścił pierwotnie pomieszczenia kawiarni Ferblikiewicza. W formie budynek eklektyczny. Pierwotnie posiadał dwie klatki schodowe z drewna zamienione ze względów pożarowych na murowane. Ogrzewany był piecami kaflowymi. W okresie międzywojennym obiekt był własnością Róży z Rosenów Kornhauserowej. Umową z lipca 1947 roku został sprzedany za 1 milion 900 tysięcy złotych nowosądeckiej Spółdzielni Spożywców "Robotnik". W okresie późniejszym na piętrze i w oficynie mieściły się w nim biura spółdzielni. Na parterze sklepy - odzieżowy i rowerowy. W latach 80-tych XX wieku znajdowały się w budynku biura, sklep "Pewexu", sklep spożywczy i księgarnia. Od marca do września 1992 roku w obiekcie przeprowadzono remont adaptując go na nowoczesne w wystroju sklepy branży spożywczej /parter/ i odzieżowej /piętro/ PSS "Społem".

Sytuacja. Obiekt zlokalizowany został w północnej części ulicy Jagiellońskiej około 25 metrów od Rynku Starego Miasta, po wschodniej stronie ulicy, w zabudowie zwartej. Frontem zwrócony jest w kierunku zachodnim.

Materiał, konstrukcja, technika. Obiekt murowany z cegły, tynkowany. Posadowiony na lekko wyodrębnionym z muru odsadzką, cokole. Szczyty murowane stanowią przedłużenie ścian. Na parterze zamiast murowanej ściany działowej - przeszklona, mocowana w ramach z lekkiego, kolorowego metalu. Piwnice murowane z cegły ze sklepieniami odcinkowymi na belkach lub sklepione kolebkowo. Stropy nad parterem murowane, ceglane, odcinkowe, na belkach stalowych. Stropy nad piętrem drewniane, ocieplane polepą grubości 40 cm. Wieżba dachowa drewniana, konstrukcji krokwiowo-płatwiowej. Dach nad korpusem głównym obiektu dwuspadowy, ustawiony do ulicy kalenicowo, nad oficyną pulpitowy /jednospadowy w kierunku północnym/. Dachy kryte blachą. W piwnicach wylewka cementowa. Na parterze i piętrze posadzki z płytek ceramicznych. Na zapleczu lastrico i płytki ceramiczne. Schody na piętro w budynku głównym ze stopniami żelbetowymi obłożonymi płytami ceramicznymi, z balustradą z lekkiego metalu, dwubiegowe, łamane. Schody w oficynie ze stopniami obłożonymi płytkami ceramicznymi, z balustradą z metalowych listew, dwubiegowe, łamane. Otwory okienne różnych kształtów i wielkości. Na parterze w elewacji frontowej - przeszklona taflowo witryna sklepowa. Na piętrze otwory okienne prostokątne, zamknięte górami łukami pełnymi. Na piętrze głównej klatki schodowej - podobne. Pozostałe otwory prostokątne. Okna mocowane w futrynach skrzynkowych, dwuskrzydłowe, czterokwaterowe, podwójne, na piętrze i parterze oficyny od północy - bliźnię.

Otwory drzwiowe prostokątne. Drzwi wejściowe do sklepu i wyjściowe z budynku na podwórze - nowe, całkowicie przeszklone. Na piętrze w sali handlowej brak ścianek działowych /lekkie przeszklenia/. Pozostałe drzwi zmienione, płycinowe drewniane lub przeszklone w konstrukcji z lekkiego metalu.

Rzut. Obiekt wzniesiony na rzucie wydłużonego prostokąta, wąskofrontowy, asymetryczny, jednotraktowy na parterze i piętrze w części handlowej, dwutraktowy na parterze i piętrze oficyny. Front korpusu głównego prostokątny, zbliżony do kwadratu, z zamkniętym półkoliście ryzalitem. Oficyna wydłużona, prostokątna, z niewielkim, ściętym w narożniku ryzalitem wschodnim.

Bryła. Obiekt o nieregularnej bryle o formie wydłużonego prostopadłościanu "rozbitego" półokrągłym ryzalitem przy ścianie północnej mieszczącym klatkę schodową na piętro i niewielkim ryzalitem we wschodniej części oficyny mieszczącym boczną klatkę schodową. Budynek całkowicie podpiwniczony z nie zagospodarowanym poddaszem. Kryty niskimi w proporcji do wysokości ścian dachami.

Elewacje. Elewacja frontowa czterosiowa malowana dwoma odcieniami bieli. Na parterze przeszklenie taflowe w konstrukcji z lekkiego metalu mieszczące wejście do obiektu. Na piętrze cztery rozmieszczone symetrycznie otwory okienne ujęte w pilastry z profilowanymi głowicami, zwieńczone dekoracyjnie profilowanymi łukami ze zdobionymi girlandami zwornikami. Podokienniki ogzysowane profilowo. Nad oknami profilowany gzyms kordonowy, nad nim ornamenty roślinne i związane. Pod profilowanym gzymsem koronującym - fryz.

<p>14. Kubatura</p> <p>3500 m³</p>	<p>15. Powierzchnia użytkowa</p> <p>425 m²</p>	<p>16. Przeznaczenie pierwotne</p> <p>kawiarnia</p>	<p>17. Użytkowanie obecne</p> <p>sklepy: spożywczy i odzieżowy</p>
<p>18. Prace budowlane i konserwatorskie, ich przebieg i dokumentacja</p> <p>W czasie ostatniego remontu przeprowadzonego w okresie od marca do września 1992 roku w budynku wymieniono klatki schodowe,wyburzono ściany działowe na parterze i piętrze zastępując je ścianami szklanymi,wybudowano ścianę działową na zapleczu w oficynie zyskując w ten sposób dodatkowe pomieszczenia,zbudowano windę towarową,odnowiono elewacje.Nadano obiektowi wygląd nowoczesnego budynku handlowego mieszczącego się w obiekcie o charakterze zabytkowym.</p>		<p>19. Stan zachowania (fundamenty, ściany zewnętrzne, ściany wewnętrzne, sklepienia, stropy, konstrukcje dachowe, pokrycie dachu, wyposażenie i instalacje)</p> <p>Obiekt po remoncie generalnym – w dobrym stanie technicznym.</p>	
		<p>20. Najpilniejsze postulaty konserwatorskie</p> <p>Pomimo pewnych przekształceń obiekt nadal zachowuje swój zabytkowy charakter.Użytkowany prawidłowo. Zaleca się objęcie budynku opieką konserwatorską.</p>	

21. Akta archiwalne (rodzaj akt, numer i miejsce przechowywania)

Akta Budowlane - Dom Jagiellońska 11,teczka nr 89-100
przechowywana w Wydziale Geodezji i Gospodarki
Gruntami w Nowym Sączu Rynek 1.

22. Bibliografia

Inwentaryzacja - budynek administracyjny - Jagiellońska 11 w Nowym Sączu. Nowy Sącz 1959.

23. Źródła ikonograficzne i fotograficzne (rodzaj, miejsce przechowywania, sygnatury)

24. Uwagi różne

25. Opracował

mgr Tadeusz Śledzikowski, XI 1992 r.

tekst imię, nazwisko, data, podpis

J.W.

plany, rysunki imię, nazwisko, data, podpis

J.W.

zdjęcia fotogr. imię, nazwisko, data, podpis

miejsce przechowywania negatywów PSOZ w Nowym Sączu

KARTA PO WYPEŁNIENIU PODLEGA OCHRONIE NA PODSTAWIE PRZEPISÓW PRAWA AUTORSKIEGO !

26. Adnotacje o inspekcjach, informacje o zmianach (daty, imiona i nazwiska wypełniających)

27. Załączniki

1. Miejscowość

NOWY SĄCZ

2. Obiekt (nazwa jak w karcie)

Budynek przy ul. Jagiellońskiej 11 c.d. opisu + rzut poziomy parteru + fotografie dodat.

3. Zawartość wkładki (nazwa obiektu lub materiału uzupełniającego)



Widok od południowego-zachodu

Elewacja boczna od północy pięcioosiowa, na parterze otwór drzwiowy i otwory okienne; na piętrze otwory okienne. Elewacja podzielona profilowanym gzymsem kordonowym, zwieńczona dwoma pasami profilowanych gzymśów. Okapy dachu wsparte na końcach krokwi. Ryzalit zachodni mieszczący klatkę schodową półokrągły z dwoma oknami na piętrze, podzielony profilowanym gzymsem kordonowym, zwieńczony dwoma pasami gzymśów. Ryzalit wschodniej części oficyny ze ściętymi narożnikami. Elewacja boczna od wschodu dwuosiowa, z pojedynczymi otworami okiennymi i drzwiowymi na parterze i piętrze. Otwory na piętrze do połowy ujęte w profilowane opaski. W szczycie dwa małe, prostokątne okienka poddasza. Na wysokości piętra balkon z żelbetowej płyty balkonowej i z balustradą z kutych i ozdobnie giętych prętów. Elewacja boczna południowa gładka bez elementów dekoracyjnych, otworów drzwiowych i okiennych. Elewacje południowa wschodnia i północna – tynkowane, nie malowane.

Wnętrze. W piwnicach magazyny sklepowe. Na parterze i piętrze części głównej obiektu pomieszczenia sklepowe /parter sklep spożywczy, piętro odzieżowy/. W oficynie na parterze i piętrze zaplecze socjalno-biurowe. We wschodniej części oficyny – winda towarowa. W półokrągłym narożniku przy korpusie głównym budynku od wschodu – klatka schodowa na piętro. W ryzalicie wschodnim oficyny – boczna klatka schodowa. Wewnętrzne otwory okienne na półpiętrze klatki schodowej w budynku głównym ujęte w profilowane opaski i podobne gzymсы podokienne. Sklepienie klatki schodowej kopułowe.

Wyposażenie. Brak wyposażenia o charakterze zabytkowym. Po przebudowie wprowadzono wyposażenie nowoczesne przystosowane do pełnienia przez obiekt funkcji handlowo-magazynowej.

Instalacje. Obiekt posiada instalację elektryczną, centralnego ogrzewania, wodno-kanalizacyjną i gazową.

mgr Tadeusz Śledzikowski, XI 1992 r.

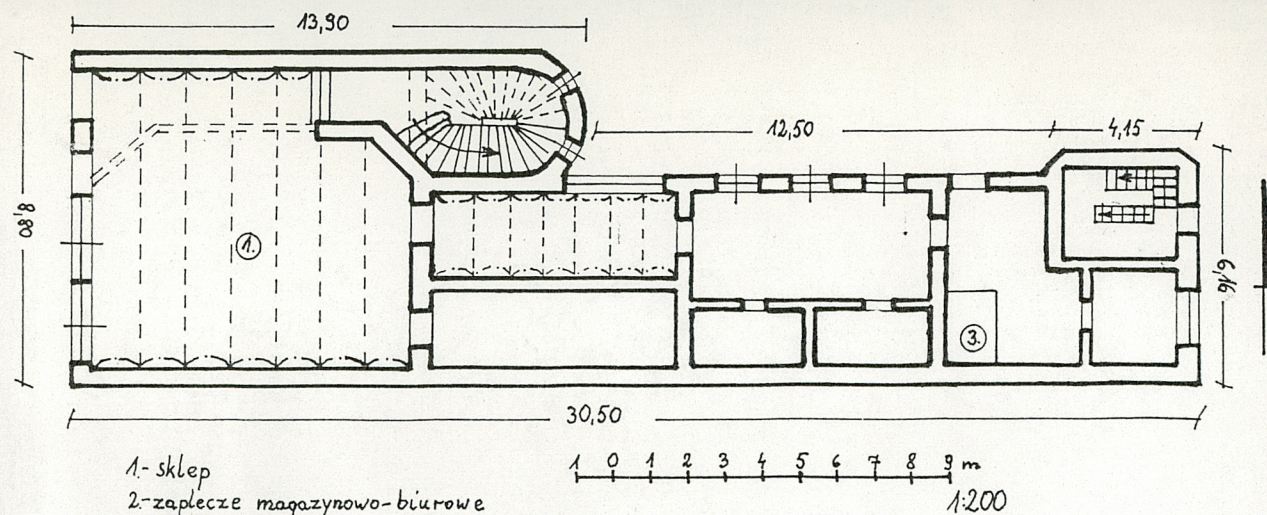
Wkładkę założył:

(imię, nazwisko, data)

Miejsce przechowywania negatywów:

PSOZ w Nowym Sączu

Wzór ODZ 1978 r.



Nowy Sącz - budynek przy ulicy Jagiellońskiej 11
1-przet parteru



Elewacja boczna wschodnia



Widok od północnego-wschodu



Balkon w elewacji bocznej wschodniej

1. Miejscowość

2. Obiekt (nazwa jak w karcie)

3. Zawartość wkładki (nazwa obiektu lub materiału uzupełniającego)

NOWY SĄCZ

Budynek przy ul. Jagiellońskiej 11

Fotografie dodatkowe



Elevacja boczna od płd.-wsch.



Narożnik z klatką schodową



Okno klatki schodowej

Wkładkę założył: mgr Tadeusz Śledzikowski, XI 1992 r.

(imię, nazwisko, data)

PSOZ w Nowym Sączu

Miejsce przechowywania negatywów:

Wzór ODZ 1978 r.



Piętro fasady



Fryz pod okapem dachu fasady



Okna bliźnie oficyny



Piętro oficyny

1. Miejscowość

2. Obiekt (nazwa jak w karcie)

3. Zawartość wkładki (nazwa obiektu lub materiału uzupełniającego)

NOWY SĄCZ

Budynek przy ulicy Jagiellońskiej 11 fot. dodatkowe + fasada wg. projektu z 1897 r.



Okno fasady



Okno oficyny



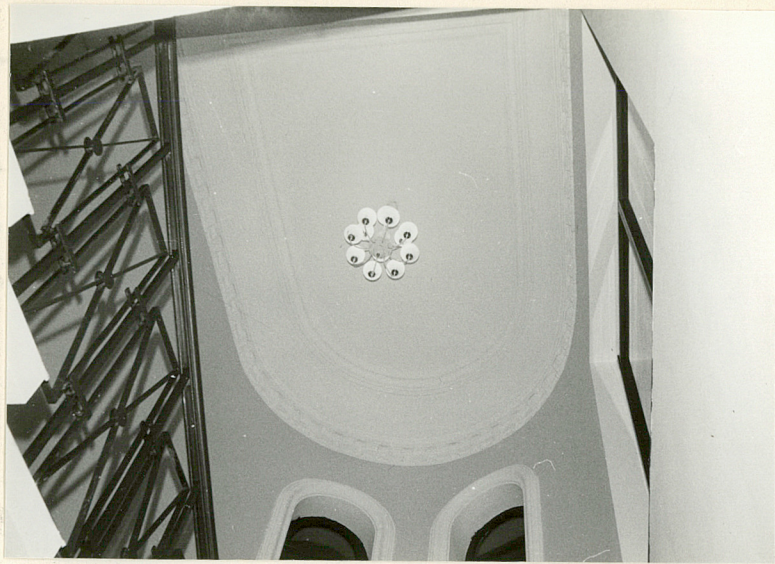
Główna klatka schodowa

Wkładkę założył: mgr Tadeusz Śledzikowski, XI 1992 r.

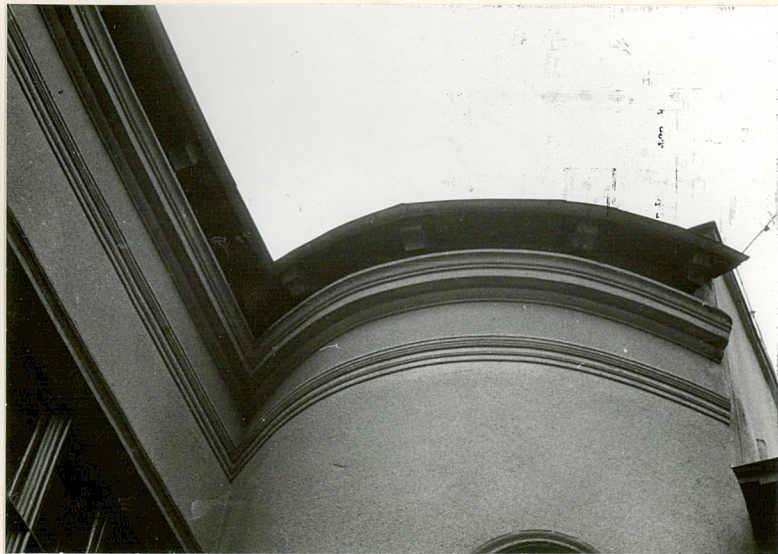
(imię, nazwisko, data)

PSOZ w Nowym Sączu

Miejsce przechowywania negatywów:



Sklepienie gł. klatki schodowej



Gzymsy narożnika klatki schodowej



Fasada wg. projektu z 1897 r. Z. Remiego /Skala 1:200/

1. Miejscowość

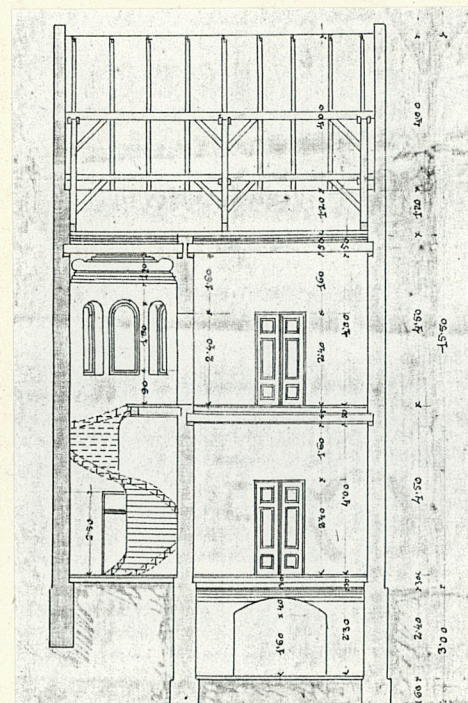
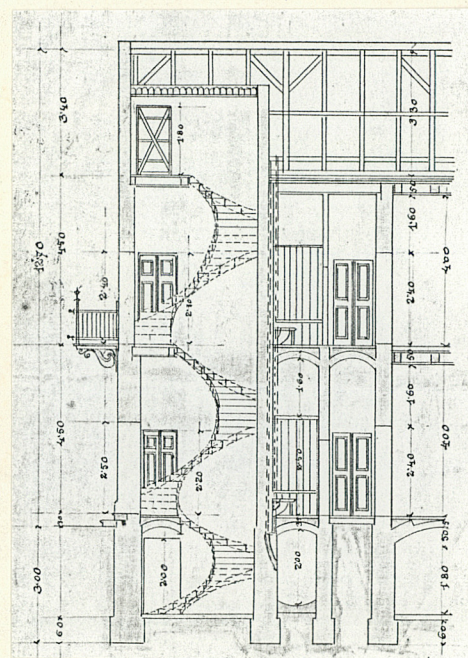
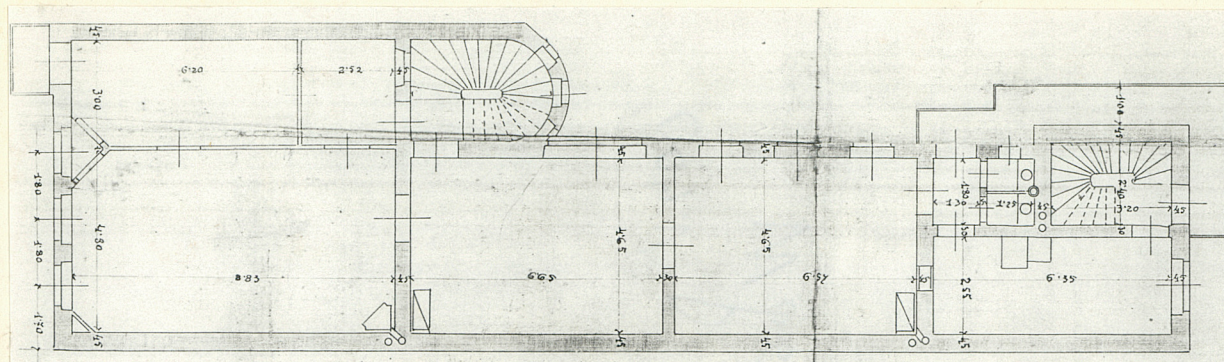
NOWY SĄCZ

2. Obiekt (nazwa jak w karcie)

Budynek przy ulicy Jagiellońskiej 11

3. Zawartość wkładki (nazwa obiektu lub materiału uzupełniającego)

**Rzut poziomy piętra + przekroje
wg. projektu Z.remiego z 1897 r.**



Wkładkę założył: **mgr Tadeusz Śledzikowski, XI 1992 r.**

(imię, nazwisko, data)

Miejsce przechowywania negatywów: **PSOZ w Nowym Sączu**