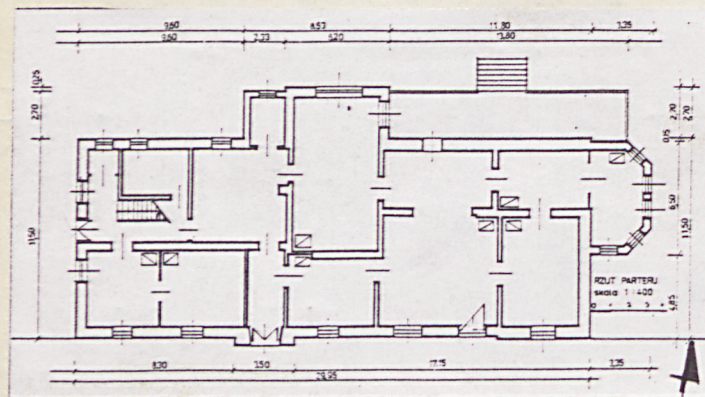


1. Obiekt
DWÓR, OB. DOM MIESZKALNY

2. Czas powstania
pocz.w.XX.

3. Miejscowość
MYŚLENICE

11. Zdjęcia, plan sytuacyjny, rzuty



4. Adres
ul.Reja 5

nr hipoteczny

5. Przynależność administracyjna

województwo krakowskie

gmina pow. Myślenice

6. Poprzednie nazwy miejscowości

Myślenice

7. Przynależność administracyjna
przed 1. VI. 1975 r.

województwo krakowskie

powiat myślenicki

8. Właściciel i jego adres

Barbara Prokopeczko,
Myślenice, ul.Reja 5
Maciej Zajac, Myślenice,
ul.Reja 5

9. Użytkownik i jego adres

cz.mieszkalna : j.w.
cz.usługowa : Maciej Zajac, j.w.
cz.handlowa :

10. Rejestr zabytków

Nr A-645 data 31.12.1991

autor zdjęć mgr inż.arch.Urszula Łachwa
data wykonania 10.1991.
miejsce przechowywania negatywów PSOZ, Oddz. w Krakowie

12. Autorzy, historia obiektu, określenia stylu.

Budynek usytuowany w pobliżu Rynku, w wsch.cz.mieścia, na pn.-zach. skraju dawnego zespołu wójtowskiego, na terenie wtórnie włączonym do Myślenic przed 1845 r. (zapewne w k.w.XVIII.). Położony na nieregularnej posesji o granicach zaznaczonych na planie katastralnym Myślenic z 1845 r., ograniczonej od frontu (pd.) przebiegiem traktu "cesarskiego" od tyłu (pn.-zach.) korytem potoku San, od wsch.-katastralną granicą Myślenic i Dolnej Wsi. Zbudowany pocz.w.XX na miejscu starszego domu drewnianego (zaznaczonego na planie katastralnym 1845). Późny historyzm.

13. Opis (sytuacja, materiał i konstrukcja, rzut, bryła, elewacje, dach, wnętrza, wyposażenie, instalacje)

Sytuacja: budynek położony w centrum miasta Myślenic na wsch. od Rynku, na działce o nieregularnym kształcie, której bok w pn. linii zabudowy ul.Reja. Dom usytuowany w pd. części posesji w pierzei ulicy z tyłu podwórko z budynkiem gospodarczym (kamienno-ceglanym, parterowym, krytym dachem pulpitowym) w części pn.-zach. i ogrodem. Posesja ogrodzona od zach. jak i w linii tylnej, nad korytem potoku, murem z kamienia łamanego, od wsch. i pn.-wsch. siatką.

Materiał i konstrukcja: murowany z cegły, tynkowany, o detalu częściowo ceglany fundament kamienny, stropy i schody drewniane, więźba dachowa drewniana o tradycyjnej konstrukcji kryta dachówką ceramiczną a częściowo blachą gładką. Taras o konstrukcji drewnianej.

Rzut: budynek na rzucie wydłużonego prostokąta (dłuższy bok w pierzei ul.Reja), dwutraktowy, pięcioosiowy z ryzalitem, na rzucie prostokąta o ściętych narożach w trakcie tylnym osi wsch., na rzucie prostokąta w trakcie pn. w osiach środkowych, z tarasem od pn.-wsch. Dwa wejścia: jedno od pd. przez ryzalit pozorny do sieni, drugie od zach. na osi elewacji do sieni z klatką schodową dwubiegową, łamaną. Wtórne wejścia (domsklepów) usytuowane od pd.: w osi skrajnej zach. i drugie od wsch.

Bryła: parterowy w trzech osiach zach., piętrowy w pozostałych. Ryzality parterowe od wsch., pn. i pd., w tym pozorny pd. i część wsch. ryzalitu pn. ze szczytami. Układ połączy dachowych jak w opisie poniżej w pkt."dach".

Elewacja pd.(frontowa): parterowa w części zach. (czterooosiowa), piętrowa w cz. wsch. (trójosiowa), siedmioosiowa, tynkowana, o elementach ceglanych z gzymsami kordonowym i wieńczącym. Parter rozwiązany jednolicie. W obu częściach artykułowany płytkami wnękami zamkniętymi ceglany łukami odcinkowymi, w których otwory okienne (czteropolowe ze śłemeniem) i drzwiowe prostokątne z ceglany segmentowymi gzymsami odcinającymi. Między nimi szerokie pilastry gładkie w części wsch., z boniami gładkimi w cz.zach., zwieńczone schodkowymi gzymsami nad którymi osiowo usytuowane wypukłe romby. Wejście główne w osi środkowej wsch. części parterowej w ryzalicie pozornym - portyku, ceglany z nadwieszonym schodkowo szczytem sterczynowym z elementami łukowymi, kulami po bokach, obeliskiem na osi i trzema wąskimi wnękami o półkolistym zamknięciu. W nim portal kamienny ze śłemeniem i stolarką bramy dwuskrzydłową, płycinową. W osi zach. skrajnej i środkowej części piętrowej wtórna współczesna stolarka drzwiowa, jednoskrzydłowa z nadświetlem. Piętro z boniami na narożach, trójosiowe, z oknami prostokątnymi czteropolowymi ze śłemeniem, w opaskach płaskich, dekoracyjnych z kluczem, opartych na dwóch pilastrach. Na osi w dachu lukarna w kształcie prostokąta leżącego z dwupolową stolarką przekryta daszkiem pulpitowym.

Elewacja wsch.: piętrowa, tynkowana, z ceglany elementami wystroju, boniami na narożach, artykułowana poziomo gzymsem kordonowym i wieńczącym. W części zach. parteru trójboczny, parterowy ryzalit z oknami jak na elewacji pd. Na piętrze w osi ryzalitu okno jak na elew.pd. z zadeskowanym nadświetlem. Lukarna j.w.

Elewacja pn.: w części wsch. piętrowa, w cz.zach. parterowa, tynkowana, z gzymsem wieńczącym. We wsch. części parteru ryzalit w którym po stronie wsch. parterowy o szczycie trójkątnym z wysuniętym okapem dachu, z cokołem i prostym gzymsem kordonowym, oknem czteroskrzydłowym ze śłemeniem zwieńczonym łukiem odcinkowym ceglany nadproża. Powyżej w szczycie okno prostokątne.

14. Kubatura ok. 3 800 m ³	15. Powierzchnia użytkowa ok. 544 m ²	16. Przeznaczenie pierwotne mieszkalna	17. Użytkowanie obecne mieszkalna, usługowa, handlowa
18. Prace budowlane i konserwatorskie, ich przebieg i dokumentacja 1983 r. - wykonanie izolacji pionowej przy fundamentach cz.zach.budynku, 1985 r. - wymiana zniszczonych elemwntów więźby dachowej i jejpokrycia, podniesienie części pn.połaci dachowej i wprowadzenie współczesnej stolarki (bez uzgodnienia z WOZUMKrakowa)okiennej, wykonanie tynków zewnętrznych, 1990/1 r. - wprowadzenie drzwi w miejsce okna na elewacji pd.(proj.uzgodniony w PSOZ), wybicie otworu okiennego na elewacji zach.(brak uzgodnień PSOZ).		19. Stan zachowania (fundamenty, ściany zewnętrzne, ściany wewnętrzne, sklepienia, stropy konstrukcje dachowe, pokrycie dachu, wyposażenie i instalacje) - fundamenty : stan zadawalający,pojawia się zawilgocenie, - ściany zewnętrzne : stan zadawalający, ściana pn.-stan zły, - ściany wewnętrzne : stan dobry, - stropy : stan zadawalający, - konstrukcja dachowa : stan zadawalający, niektóre elementy więźby stan zły, - pokrycie dachu : stan zadawalający, - wyposażenie : stan zadawalający, - instalacje : stan zadawalający.	
20. Najpilniejsze postulaty konserwatorskie - przywrócenie pierwotnej stolarki na elewacji zach., - odtworzenie bramy wjazdowej zgodnie z przekazami ikonograficznymi, wyremontować kamienny mur graniczny oraz stojący przy nim budynek gospodarczy, - uporządkować ogród.			

21. Akta archiwalne (rodzaj akt, numer i miejsce przechowywania)

22. Bibliografia

"Studium Historyczno-Urbanistyczne", tom IV, Katalog Zabytków, cz.I, tekst. Oprac. B.Krasnowolski, St.Rusińska-Pacula we współpracy z Z.Beiersdorfem i M.Kasprzyk. PP PKZ Oddz.Kraków, Pracownia Dokumentacji Naukowo-Historycznej.Kraków 1982.

23. Źródła ikonograficzne i fotografie (rodzaj, miejsce przechowywania, sygnatury)

24. Uwagi różne

25. Wypełnił

mgr inż.arch.Urszula Łachwa
.....
Imię i nazwisko

data 10.1991.
.....

26. Sprawdził

.....
Imię i nazwisko

data

27. Załączniki

załącznik 1

1. Miejscowość

M Y Ś L E N I C E

2. Obiekt (nazwa jak w karcie)

DWÓR, OB.DOM MIESZKALNY

3. Zawartość wkładki (nazwa obiektu lub materiału uzupełniającego)

plan sytuacyjny, zdjęcia, c.d.pkt.13.

c.d.pkt.13:

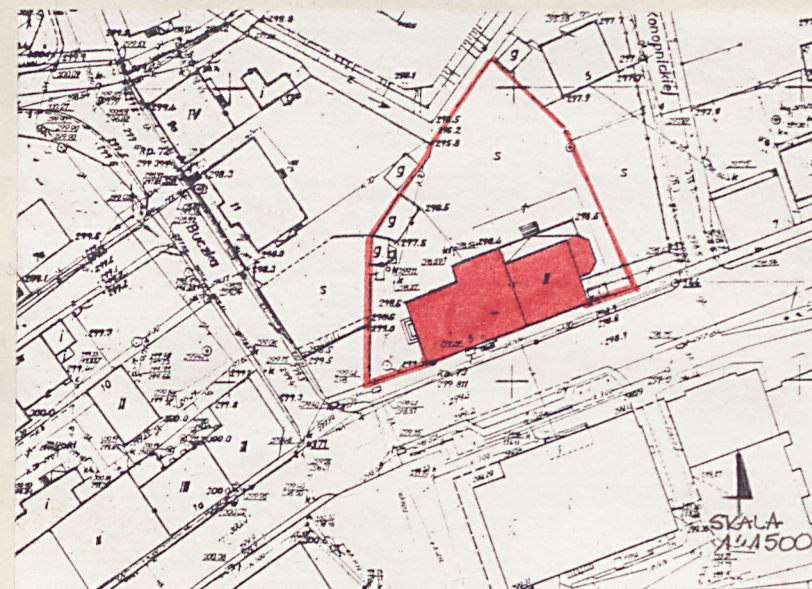
W części wsch. tego ryzalitu wtórnie wybite okno prostokątne, jednoskrzydłowe. Tuż przy ścianie zach. ryzalitu w korpusie głównym okno trójskrzydłowe ze śłemeniem zwieńczone nadprożem jak okno omówionego ryzalitu. Dalej okno w kształcie prostokąta leżącego, sześciopolowe. Powyżej w połaci dachu nadmurowana ściana z symetrycznie usytuowanymi dwoma trójskrzydłowymi oknami. W części zach. parteru na całej jej szerokości drewniany taras, z dachem pulpitem opartym na siedmiu słupach z drewniano-metalową balustradą i wielopolowym przeszkleniem w części wsch., na który prowadzą schodki. Na piętrze okno prostokątne, dwupolowe z zadeskowanym nadświetleniem.

Elewacja zach.: parterowa ze szczytem, trójosiowa, z gzymsem kordonowym krytym dachówką. W osi środkowej wejście ze stolarką współczesną, w bocznych osiach okna jak na elewacji pd. W dolnym pd. narożu wtórnie wybitą kwadratową otwór. Szczyt asymetryczny z podniesionym pn. spadkiem i centralnie usytuowanym oknem o współczesnej stolarence.

Dach: budynek przekryty w części parterowej dachem dwuspadowym, wysokim, symetrycznym o kalenicy równoległej do ul. Reja, piętrowej - dachem łamanym, namiotowym z lukarnami pojedynczymi na osiach niższej połaci. Połacie pn. dachu dwuspadowego częściowo przełamana przekrywająca nadbudowaną kondygnację. Nad ryzalitem wsch. daszek pięciopołaciowy, nad pn. w części zach. pulpitem, w cz. wsch. - dwuspadowy. Taras przekryty dachem pulpitem. Połacie kryte dachówką ceramiczną za wyjątkiem ryzalitu wsch., zach. części ryzalitu pn., które kryte blachą gładką.

Wnętrze, wyposażenie: stolarka drzwiowa jedno- i dwuskrzydłowa, płycinowa, pełna lub częściowo przeszkłona w opaskach.

Instalacje: wod.-kan., elektryczna, gazowa, odgromowa, telefoniczna.



Wzór ODZ 1978 r.

Wkładkę założył: mgr inż. arch. Urszula Łachwa

(imię, nazwisko, data)

PSOZ Oddz. w Krakowie

Miejsce przechowywania negatywów:

