

1. Obiekt

729/3
BUDYNEK POKLASZTORNY BOŻOGROBCÓW, OB. CZĘŚCIOWO NIEUŻYTKOWANY
ORAZ SĄD, PROKURATURA REJONOWA I FILIA KIELECKIEGO BWA

2. Czas powstania

1385-1389,
40-te l.XVII
i 2 poł.XVIII.

3. Miejscowość

M I E C H Ó W

4. Adres

nr hipoteczny

5. Przynależność administracyjna

województwo kieleckie

gmina Miechów

pow. MIECHÓW

6. Poprzednie nazwy miejscowości

7. Przynależność administracyjna
przed 1 VI 1975

województwo krakowskie

powiat Miechów

8. Właściciel i jego adres

Skarb Państwa

9. Użytkownik i jego adres

Prokuratura Rejonowa, pl.
Kościuski 3; Sąd Rejonowy,
pl.Kościuski 3a, 32-200
Miechów.

10. Rejestr zabytków

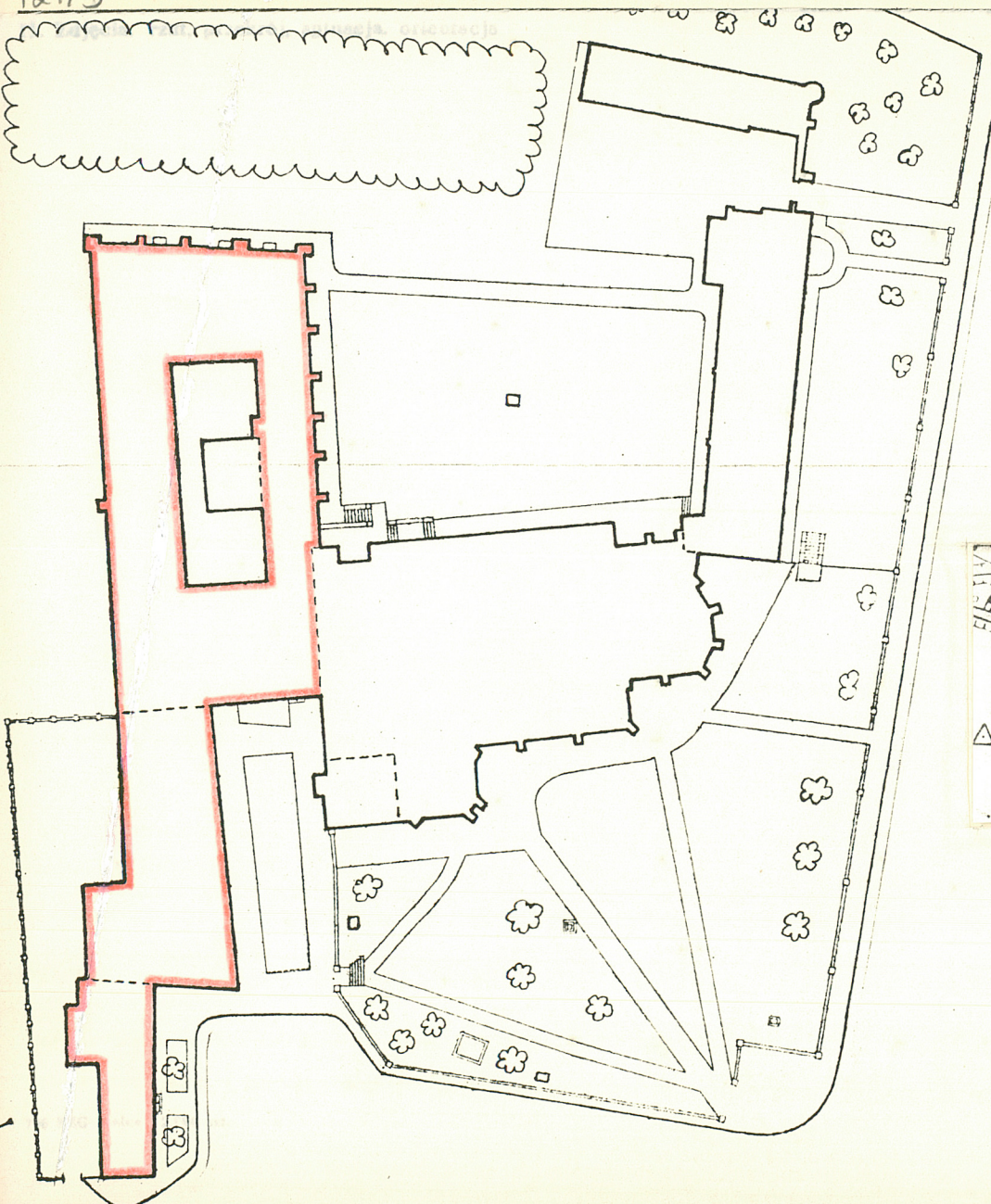
Nr 969

data 1978.03.21

Plan sytuacyjny budynku,
skala 1:1000, stan wg
planu wykonanego przez
R.Kłosińskiego w 1960r.



Plan orientacyjny, skala
1:25000, stan wg mapy
z 1975 r.



12. Autorzy, historia obiektu, określenia stylu

Wkrótce po fundacji w 1163 r. zakon Bożogrobców w Miechowie zbudowano nieduży klasztor, splądrowany przez najeźdźców w 1297 i 1300 r. W latach 1311-14, pod nieobecność zakonników mieścił się w nim kasztel. Odbudowę po pożarze w 1345 r. niweczył dwukrotnie huragan /1347 r./ Następna pożoga w 1379 r. spowodowała tak duże szkody w wyremontowanej niedawno budowli romańskiej, że w latach 1385-89 wzniesiono od fundamentów nową siedzibę zakonną. Piętrowy czworobok gotyckiego klasztoru z wewnętrznym dziedzińcem wchłoniął ocalałe mury poprzedniego budynku. Sklepienia niektórych wnętrz nowej rezydencji wykonał murator Mikołaj z Prus. Przebudowa i urządzenie dalszych pomieszczeń trwała do 1404 r., kiedy to poświęcono nową kaplicę usytuowaną pod schodami do refektarza. Skutki pożaru z 1506 r. naprawiano przez około ćwierć wieku. Z tego okresu pochodzi obejście wokół wirydarza i kamienne obramienia otworów. Między 1611 i 1627 r. urządzono w klasztorze łaźnie dla zakonników i gości; wydzielono pomieszczenie nowicjatu; poszerzono bramę i urządzono przy niej izbę dla odźwiernego; połączono przybudówką z izbą do wydawania potraw kuchnię dotychczas wolnostojącą przy skrzydle zach.; przerobiono mieszkania dla braci; urządzono pokoje dla gości i nowe pomieszczenie biblioteczne. Około 1630 r. ułożono kamienną posadzkę w krużganku i wybudowano schody z dziedzińca do sypialni. W 40-tych latach XVII w. powstał na przedłużeniu skrzydła zach., od

południa, nowy, piętrowy dom przeznaczony na mieszkania dla znamienitych gości konwentu.

c.d.- patrz załącznik nr 2

13. Opis, sytuacja, materiał i konstrukcja, rzut, bryła, elewacje, wnętrze, wyposażenie, instalacje

Sytuacja - klasztor składa się z korpusu głównego o kształcie czworoboku i 2 bocznych budynków przylegających od pd. do skrzydła zach. Dawna siedziba zakonników stanowi część zachodnią zabudowy konwentu i jest otoczona ogrodem /od zach./, sadem /od pn./, dziedzińcem wewn. i kościołem /od wsch./ oraz cmentarzem przykościelnym i pl. Kościuszki od pd. Czworobok w narożniku pd.-wsch. przylega do fasady świątyni.

Materiał, konstrukcja - murowany z kamienia i cegły na zaprawie wapiennej. Ściany otynkowane obustronnie z tym, że na ścianach zewn. czworoboku tynk przeważnie zachowany śladowo. Sklepienia, stropy drewniane i Kleina. Więźba krokwiowa z jedną /czworobok/ lub kilkanaścianami stołcowymi. Przykrycie ceramiczne i blaszane. Posadzki kamienne, podłogi z desek, parkiety i lastrico współczesne. Okna wielokwaterowe, w krużganku dolnym w ramach metalowych. Drzwi płycinowe i zwykłe drewniane, 1-2skrzydłowe; w czworoboku również ażurowe kraty metalowe. Schody drewniane, betonowe, żelbetowe /korpus/ i lastrikowe /budynek Sądu i Prokuratury/.

Wystrój architektoniczny - liczne portale i obramienia okienne kamienne i sztukatorskie oraz kamienne ożebrowanie sklepień wraz ze zwornikami /krużganek w korpusie/.

Rzut - zarys zbliżony do litery "P". Korpus gł.- skrzydła podłużnego czworoboku otaczają wąski wirydarz. Na przedłużeniu skrzydła zach., od południa 2 budynki: pierwszy prostokątny z wyraźną przybudówką w narożniku pd.-zach. /ob. siedziba Sądu/, do której przylega drugi /ob. siedziba Prokuratury/, wąski z 2 mniejszymi przybudówkami od zach. Główna część klasztoru prawdopodobnie w całości podpiwniczona /udostępnione komory tylko pod skrzydłem pn./, na parterze z jednotraktowym obejściem /krużganek/. W skrzydłach krótszych /pn. i pd./ od zewnątrz do krużganka przylega trakt mieszkalny. Na wyższych kondygnacjach wokół korytarza, do którego od zewnątrz, a w skrzydłach pn. i pd. również od strony dziedzińca przylegają pomieszczenia mieszkalne. Budynek Sądu podpiwniczony, dwutraktowy, a Prokuratury - jednotraktowy. Wszystkie otwory rozglifione jednostronnie.

Bryła - budynki dwupiętrowe, za wyjątkiem skrzydła pn. niższego od strony wirydarza o jedną kondygnację, przykryte dachem dwuspadowym /korpus i budynek Sądu do przybudówki zach./, czterospadowym /część pd. Sądu wraz z przybudówką/ i trójspadowym o nieco niższej kalenicy /Prokuratura/.

Elewacje - wieloosiowe /wsch.-34, pn.-4, zach.-37, pd.-9; na parterze korpusu od strony wirydarza 6-osiowa ściana wsch. i zach., 3-osiowa pd. i 2-osiowa pn./ zamknięte gzymsem /czworobok, Sąd/ i belkowaniem z kolistymi okienkami w pasie fryzu /Prokuratura/.

Skrzydła klasztoru opięte na zewnątrz łącznie 12 ukośnymi przyporami i 5 od strony wirydarza /ściana zach./. Skarpy sięgają wysokości I piętra. Wszystkie otwory prostokątne. Okna dolnego obejścia zamknięte półkołem o nieco obniżonej strzałce, a 4 na II piętrze elewacji pd. zamurowane z zachowanymi konturami ościeży. Dodatkowo tę ścianę ozdabiają gzymсы nad- i międzyokienne. Wejście gł. na krużganek z kościoła przez portal arkadowy.

Pozostałe z dziedzińca wewn., ogrodu i od strony pd., gdzie drzwi na I p. W budynku Sądu prostokątne okna, na I piętrze podobnie jak na zewnątrz skrzydła pd. ozdobione gzymsem odcinkowym. Między otworami wyższej kondyg-

14. Kubatura

Czworobok klasztoru	29140m ³
Sąd i Prokuratura	11346m ³
Razem	40486m ³

15. Powierzchnia użytkowa

Czworobok klasztoru	3726 m ²
Sąd i Prokuratura	1901 m ²
Razem	5627 m ²

18. Prace budowlane i konserwatorskie, ich przebieg i dokumentacja

K.Seredynski, Plan budynku poklasztornego i krużganków w Miechowie, Kraków 1948.

J.Ptak, Miechów - Budynek poklasztorny - Pomiar inwentaryzacyjny w skali 1:500 i 1:50, Kraków 1960.

Miechów - Klasztor - Inwentaryzacja szczegółów, Kraków 1960 /2 teczki rysunków/.

Inwentaryzacja architektoniczna budynku Sądu Powiatowego i Prokuratury w Miechowie woj.krakowskie, BPMS Warszawa 1971.

E.Wójcik, Badania architektoniczne - Miechów - budynki poklasztorne, PKZ O/Kraków 1972.

W.Broclawik, Dokumentacja technicznych badań podłoża gruntowego dla oceny przyczyn zarysowania się ścian budynku poklasztornego w Miechowie woj.kieleckie, Kielce 1980 /maszynopis + rysunki/.

W.Niewalda, Miechów - budynek poklasztorny /Prokuratura/ - Dokumentacja rysunkowo-fotograficzna uzupełniająca, Kraków 1979.

A.Kałużny, Dokumentacja konserwatorska - belki stropowe XV-XVII w, -budynek Sądu Rejonowego w Miechowie, Kraków 1979.

E.Matuszewski, Projekt techniczny-modernizacja budynku Prokuratury i Sądu Rejonowego w Miechowie, BPMS Warszawa 1978.

J.Mitka, Miechów - budynki poklasztorne - opinia konstrukcyjno-budowlana, PKZ O/Kraków 1980, maszynopis + plany i rysunki.

16. Przeznaczenie pierwotne

mieszkalne

17. Użytkowanie obecne

mieszkalne i biurowo-eksponycyjne

19 Stan zachowania (fundamenty, ściany zewnętrzne, ściany wewnętrzne, sklepienia, stropy, konstrukcje dachowe, pokrycie dachu, wyposażenie i instalacje)

Korpus czworoboczny - poza krużgankiem i kilkoma pomieszczeniami użytkowymi na parterze /skrzydło pn. i pd./ oraz komorami piwnic - stan zachowania bardzo zły. Ocena ta odnosi się zarówno do murów obwodowych, działowych, sklepień i stropów jak i do więźby dachowej oraz drewnianych klatek schodowych oraz do przypór szczególnie przy elewacji pn. Poza erozją budulca głównie od strony zewnętrznej /kamień, cegła, zaprawa wypłukana w wielu miejscach/, spękaniami tynku we wnętrzach, w nieużytkowanych wielu pomieszczeniach wyczuwa się zapach stęchlizny, a na korytarzach fetor z ubikacji rzadko oczyszczanych. Belki i deski stropowe oraz konstrukcja więźby są zaatakowane przez mikroflorę i larwy owadów. Pęknięcia murów spowodowane zmianami struktury makroporowatej podłoża /grunt eoliczno-lessowy/. Budynek Sądu - po remoncie - stan zachowania dobry. W wyremontowanej niedawno siedzibie Prokuratury, w piwnicach na ścianie zach. występują zagrzybienia lokalne spowodowane przegnicciem i zniszczeniem warstwy izolacyjnej.

20. Najpilniejsze postulaty konserwatorskie

Konieczny remont kapitalny skrzydeł klasztornych połączony z konserwacją wystroju architektonicznego na elewacjach i wewnątrz /I piętro/ oraz z odsłonięciem i utwaleniem malowideł ściennych i inskrypcji w krużganku i korytarzach. W trakcie prac budowlanych należy brzebiadać całość podziemi korpusu gł. w celu rozeznania zasięgu piwnic i ilości ich kondygnacji. W budynku Prokuratury zlikwidować przyczynę zagrzybienia ścian.

21. Akta archiwalne (rodzaj akt, numer i miejsce przechowywania)

Wyszczególnione w: G.Dreścik, Miechów - zespół d.klasztoru Bożogrobców - dokumentacja historyczna, Kraków 1980, t.I, s.I,II,V i VI /maszynopis/

22. Bibliografia

Z.Pęckowski, Miechów - studia z dziejów miasta i ziemi miechowskiej do roku 1914, Kraków 1967.
G.Dreścik, op.cit.

23. Źródło ikonograficzne i fotografia (rodzaj, miejsce przechowywania, sygnatury)

Wyszczególnione w: G.Dreścik, op.cit.,s.III-V.

24. Uwagi różne

25. Opracował

tekst Olgierd Chojnacki - sierpień 1992.

imię, nazwisko, data, podpis

plany, rysunki Olgierd Chojnacki - sierpień 1992.

imię, nazwisko, data, podpis

zdjęcia fotogr. Wojciech Siudowski - sierpień 1992.

imię, nazwisko, data, podpis

miejsce przechowywania negatywów PSOZ - Kielce

Karta po wypełnieniu podlega ochronie na podstawie przepisów prawa autorskiego

26. Adnotacje o inspekcjach, informacje o zmianach (daty, imiona i nazwisko wypełniających)

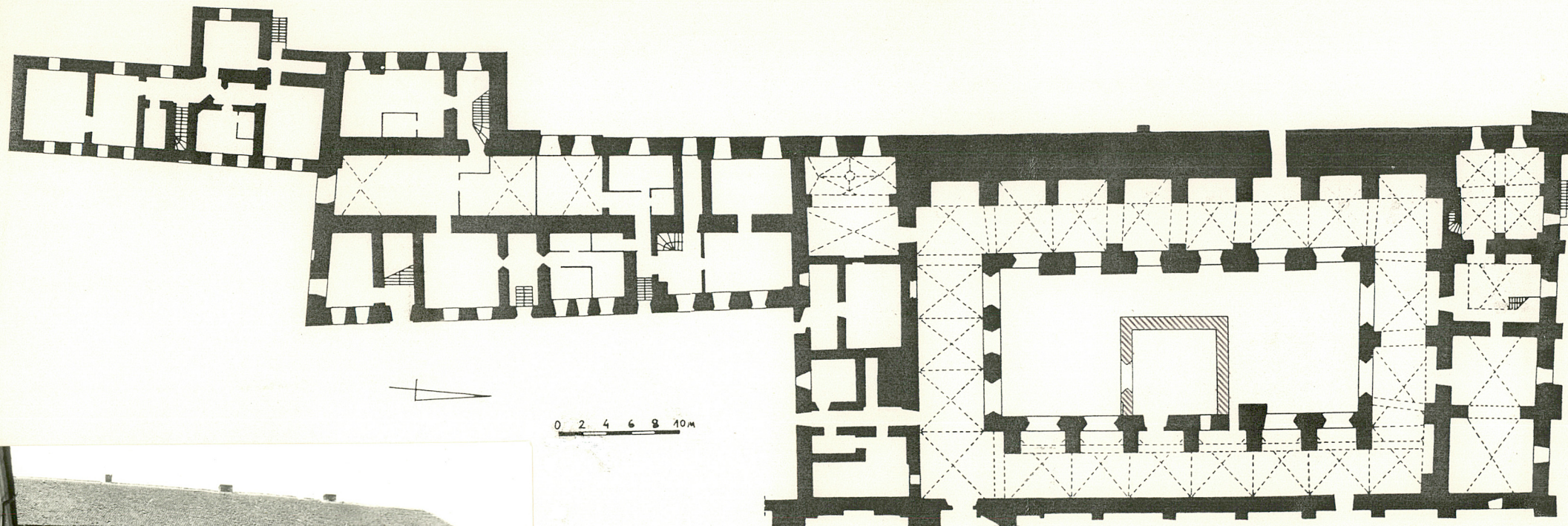
27. Załączniki

NR 1 - RZUT BUDYNKU + FOTOGRAFIE
NR 2 - C.D. HISTORII I OPISU OBIEKTU

1. Miejscowość

MIECHÓW

2. Obiekt (nazwa jak w karcie)

BUDYNEK POKLASZTORNY
BOŻOGROBCÓW3. Zawartość wkładki (nazwa obiektu lub materiału uzupełniającego) rzut budynku wg pomiaru
J.Makowca i J.Ptaka z 1960 r./czworobok/ i E.Matuszewskiego
z 1977 r./Sąd i Prokuratura/ + fotografieELEWACJA WSCH.
CZWOROBOKUBUDYNEK SĄDU,
WIDOK OD STRONY
PD.-WSCH.Wkładkę założył: Olgierd Chojnacki - sierpień 1992 r.
(imię, nazwisko, data)Miejsce przechowywania negatywów: PSOZ - Kielce

Z-d Poligr. Jan Jasiński W-wa, ul. Wolna 13, tel. 12-43-83

Wzór ODZ 1978 r.



ELEWACJA WSCH. BUDYNKU
PROKURATURY



FRAGMENT ELEWACJI PN. KLASZTORU



FRAGMENT KRUZGANKA W PRZYZEMIU



WIDOK Z WIRYDARZA NA SKRZY-
DŁO PN. KLASZTORU



WIDOK Z WIRYDARZA NA SKRZYDŁO PD.



KORYTARZ NA II PIĘTRZE
KLASZTORU



KORYTARZ NA I PIĘTRZE KLASZTORU

1. Miejscowość MIECHÓW	2. Obiekt (nazwa jak w karcie) BUDYNEK PODKLASZTORNY BOŻOGROBCÓW	3. Zawartość wkładki (nazwa obiektu lub materiału uzupełniającego) c.d. historii i opisu obiektu
----------------------------------	--	--

Po spaleniu się biblioteki w 1732 r. ocalałe zbiory przeniesiono do nowo urządzonego wnętrza w skrzydle pn. Ok. 1749 r. przystąpiono do odbudowy klasztoru spalonego w 1745 r., którą zakończono 14 lat później. Z tego okresu pochodzi piętrowy budynek "pałacyku opackiego" dobudowany od południa do w/w domu gościnnego. Nowa siedziba opata z galeriami arkadowymi i schodami zewn. była ostatnim elementem rozbudowy konwentu. Po kasacie zakonu w 1819 r. klasztor upaństwowiono. Opuszczony przez zakonników czworobok stopniowo niszczał. Jedynie skrzydło wsch. było użytkowane - na parterze znajdowała się kancelaria armii carskiej /1832-48/, potem mieszkali tam wikariusze i służba kościelna; na piętrze mieściła się szkoła i mieszkanie nauczycieli. Od 20-tych lat XIX w. w dawnym domu gościnnym i rezydencji opata znajdowały się różne urzędy państwowe i mieszkania dla urzędników. W 2 poł.XIX w. pałacyk opata przekazano cerkwi prawosławnej. W 1863 r. zamknięto przejście z kościoła do klasztoru czasowo zamienionego na koszarę carskie. Uderzenie pioruna w skrzydło zachodnie /1883 r./ spowodowało zniszczenie więźby i przykryć górnej kondygnacji. W 1904 r. rząd rosyjski oddał parafii miechowskiej cały czworobok klasztorny. W 1907 r. częściowo zruinowana d. rezydencja opacka została rozebrana do fundamentów. Na jej miejscu wówczas wzniesiono nowy budynek w typie eklektycznej oficyny piętrowej, w którym obecnie mieści się Prokuratura Rejonowa. W 1923 r. w dawnym "domu gościnnym" wprowadzono nowe podziały poprzeczne traktu zach., a 7 lat później wykonano remont budynku. Prace polegały na: wymianie stropów drewnianych na sklepienie kolebkowe w w/w trakcie, likwidacji starych schodów w trakcie wsch. i urządzeniu ceglanych ubikacji. Obecnie w tym budynku znajduje się Sąd Rejonowy. W latach 1937-59 przywrócono zamurowane wejścia do krużganku, odrestaurowano sklepienia i portale na parterze czworoboku oraz wnętrza przylegające do obejścia od strony pn.i pd., przeszklono wysokie okna krużganka po odgruzowaniu wirydarza, wyremontowano komory piwnic pn.w czworoboku oraz elewację pn.i wsch. korpusu podparto 8 nowymi skarpami. Ok.1950 r. w budynku Sądu zlikwidowano drewnianą, centralną klatkę schodową i utworzono nową, żelbetową w pd.-zach. części obiektu. W latach 1978-84 wykonano generalny remont wraz z modernizacją wnętrza siedziby Sądu i Prokuratury zachowując stare ściany obwodowe i nośne oraz sklepienia w piwnicy wraz z kamiennym portalem, a także przykrycie kolebkowe z lunetami w pomieszczeniach przyziemia /budynek Sądu/. Prace budowlane były poprzedzone badaniami architektonicznymi wykonanymi przez PKZ O/Kraków. Odsłonięte wówczas belki starych stropów w 2 wnętrzach zostały w 1979 r. zakonserwowane przez A.Kałużnego z Krakowa i podwieszone do nowych konstrukcji Kleina, w które wyposażono wszystkie pomieszczenia w obu budynkach. Modernizacja polegała m.in. na wykonaniu nowej stolarki budowlanej, posadzek, boazerii ściennych oraz instalacji c.o.,wod.-kan. itp. Wnętrza piwnic w podziemiu Sądu zaadaptowano do celów ekspozycyjnych - od 1986 r. są użytkowane przez filię Biura Wystaw Artystycznych z Kielc. W 1982 r. krakowska PKDS wykonała wewnątrz skrzydeł klasztornych badania tynków na obecność polichromii, które ujawniły występowanie malowideł ściennych w krużganku i korytarzu zach. na I piętrze oraz inskrypcji w pn.-zach. narożniku korytarza na II p. Nie zostały przebadane pomieszczenia zamieszkałe przez różnych lokatorów oraz sale katechetyczne i muzealne. Obecnie korpus w znacznej części jest nieużytkowany.

Styl - gotyk, renesans /korpus gł./, wczesny barok /budynek Sądu/ i eklektyzm /budynek Prokuratury/.

Wkładkę założył: Olgiern Chojnacki - sierpień 1992.
(imię, nazwisko, data)

VERTE!

Miejsce przechowywania negatywów:

c.d. opisu obiektu

nacji profilowana opaska imitująca architrav belkowania. Na fasadzie 3 wejścia do budynku: pd.-na piętro, centralne - do przyziemia i pn.- do piwnic. Ponadto od strony ogrodu wejście na schody w budynku Sądu. Siedziba Prokuratury - fasada i ściana pd. podzielona pilastrami toskańskimi, podwójnymi od strony pd. Wszystkie otwory prostokątne, w sztukatorskim obramieniu, zamknięte łukiem odcinkowym. Nad nadprożami gzyms odcinkowy. W centralnej części fasady 2 blendy okienne; obok dolnej wejście do budynku. Elewacja zach.-brak podziałów wertykalnych; tylko 2 okna w obramieniu sztukatorskim, pozostałe nowe z prostymi nadprożami. Wnętrza - skrzydła klasztorne: dostępne piwnice, do których wejście od strony pn. przykryte kolebką /komory/ i łukiem odcinkowym /przejścia/. W centrum środkowej komory ośmioboczny słup. Krużganek w przyziemiu - sklepienie krzyżowo-żebrowe ze zwornikami częściowo heraldycznymi na profilowanych konsolach. Granice przęseł zach.i pn. wtórnie zaakcentowane półkolistą arkadą. Tego rodzaju zwieńczenie występuje także między filarami przyściennymi w obejściu wsch.,pn.i zach.,przez co są częściowo zakryte wcześniejsze wysklepki wraz z ożebrowaniem. W krużganku pn.i pd. 3 wejścia i okno ujęte kamiennym obramieniem. W pomieszczeniach przyziemia przykrycie kolebkowe, kolebkowe z lunetami lub krzyżowe przedzielone gurtami wsparte na kwadratowym słupie /d. karcer w narożniku pn.-zach.;nad nim wnętrza również z centralnym słupem sklepienie kolebkami z lunetami między 2 gurtami/, a w narożniku pd.-zach. - zwierciadlane z kolistą rozetką. Obejście na I piętrze sklepienie kolebką z lunetami, a łącznik w skrzydle pd. przykryty stropem z sufitem. Podobnie jak w dolnym krużganku - posadzka kamienna w korytarzu flekowana cegłami. Pomieszczenia tej kondygnacji, do których wejścia przeważnie ujęte portalami, przykryte kolebką /skrzydło wsch.i zach./, kolebką z lunetami /skrzydło pn./ i stropem belkowym /skrzydło pd./. W nich przeważnie wylewka cementowa lub podłogi z desek. Na II piętrze jedynie korytarz wsch.i przylegające do niego wnętrza mieszkalne mają przykrycie /strop belkowy z sufitem/. W pozostałych skrzydłach więźba otwarta. Tam podłogi z desek /część wsch. korytarza wyłożona laminatem/ lub klepisko. Komunikacja między parterem i I piętrzem żelbetowymi schodami w skrzydle pn.,wyżej drewnianymi schodami usytuowanymi w skrzydle wsch.i zach. Budynek Sądu - piwnice przykryte kolebką; w części pn.gdzie BWA posadzka marmurowa i parkiety oraz portal. Wnętrza przyziemia sklepienie kolebką z lunetami, a w pomieszczeniu traktu wsch. stare belki stropowe podwieszone do konstrukcji Kleina. W wyższych kondygnacjach stropy Kleina i wystrój współczesny, jedynie w jednej z sal rozpraw na parterze zachowano stare belki stropowe. Klatki schodowe lastricowe. Budynek Prokuratury - wystrój wewnątrz i elementy konstrukcyjne współczesne. Instalacje - czworobok: wod.-kan.,elektryczna, ogrzewanie piecowe; budynek Sądu i Prokuratury: c.o.,wod.-kan.,elektryczna, odgromowa.