

1. Obiekt KOŚCIÓŁ POKLASZTORNY BOŻOGROBCÓW, OB. PARAFIALNY, P.W. GROBU  
PAŃSKIEGO

2. Czas powstania  
2 poł.XIIIw.,  
XIV/XV, 1760-71

3. Miejscowość  
MIECHÓW

4. Adres

nr hipoteczny .....

5. Przynależność administracyjna

województwo kieleckie

gmina Miechów

pow. MIECHÓW

6. Poprzednie nazwy miejscowości

7. Przynależność administracyjna  
przed 1 VI 1975

województwo krakowskie

powiat Miechów

8. Właściciel i jego adres

Parafia rzymsko-katolicka,  
ul. Warszawska 1, 32-200  
Miechów.

9. Użytkownik i jego adres

jak wyżej

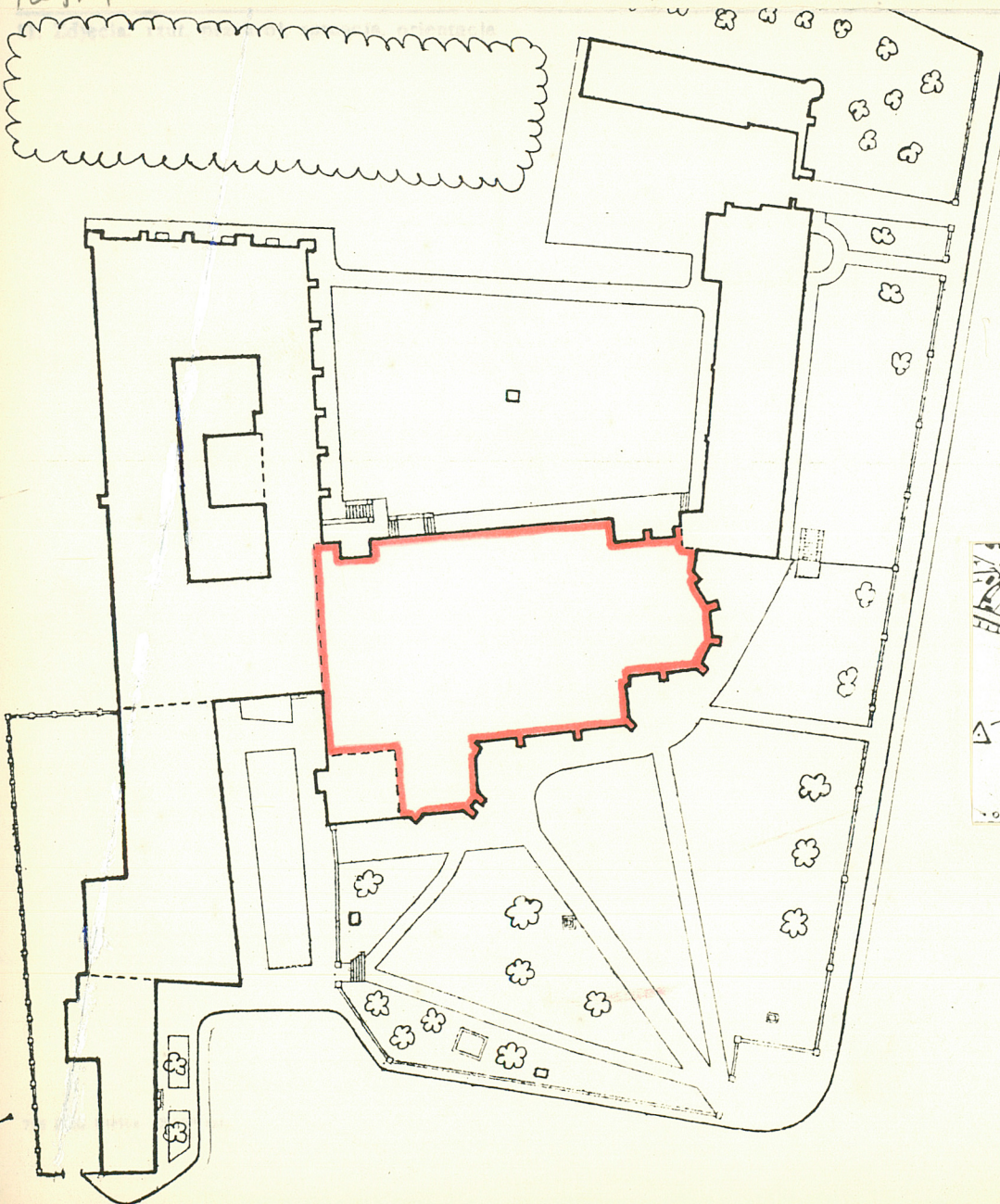
10. Rejestr zabytków

Nr 969 data 1978.03.21

Plan sytuacyjny budynku,  
skala 1:1000, stan wg  
planu wykonanego przez  
R.Kłosińskiego w 1960r.



Plan orientacyjny, skala  
1:25000, stan wg mapy z  
1975 r.





12. Autorzy, historia obiektu, określenia stylu

1163 r.-fundacja zakonu Bożogrob-  
ców w Miechowie przez Jakśę h.Gryf  
Między 1166 i 1293 r.funkcjonował  
pierwszy kościółek kamienny zbudowa-  
wany przez zakonników.

1293-1394: istnienie nowej, mura-  
nej świątyni romańskiej z boczną  
wieżą, którą rozpoczęto wznosić w  
1235 r.obok starszego obiektu.  
W roku 1297,1300 i 1345 plądrowa-  
nie i profanacja budowli przez ob-  
cych najeźdźców. Mury kościoła spa-  
lonego w 1379 r. częściowo rozebra-  
no w 1394 r.

W latach 1394-1410 na reliktach z-  
niszczonego obiektu wzniesiono no-  
wą świątynię gotycką z 5 kaplicami  
które od pn.i pd. przylegały do na-  
wy gł.,przy czym pd.kaplica św.Ka-  
taryny została utworzona z pierwo-  
tnego kościółka. Jednocześnie do  
korpusu dobudowano zakrystię pn.i  
południową.

Po pożarze w 1506 r. odbudowano za-  
walone sklepienia, nadbudowano kon-  
dygnację zakrystii pd.;wnętrze wy-  
posażono w nowe organy, chrzciel-  
nicę, stalle i obrazy.

1583-99: przykrycie kościoła nowym  
dachem ceramicznym i ozdobienie w-  
nętrza malowidłami ściennymi.

1611-27: nadbudowa kondygnacji od-  
nowionej wówczas zakrystii pn.;ut-  
worzenie nowego szczytu zach. po  
rozbiórce starego, grożącego zawa-  
leniem; powstanie nowej krypty w  
podwyższonym wtedy prezbiterium wy-  
łożonym płytami marmurowymi; wyko-  
nanie posadzki kamiennej w pozosta-  
łej części kościoła; wzniesienie  
korytarza sklepionego na filarach  
wzdłuż ściany pn.,którym połączono  
klasztor przez zakrystię z kościo-  
łem i budynkiem proboszczańskim,  
odnowienie wnętrza.

1740 r.- powstanie sygnaturki kry-  
tej blachą i ułożenie posadzki mar-  
murowej w nawie.

/c.d.- patrz załącznik nr 2/

13. Opis, sytuacja, materiał i konstrukcja, rzut, bryła, elewacje, wnętrze, wyposażenie, instalacje)

Sytuacja - orientowana świątynia znajduje się w centrum zabudowy poklasz-  
tornej, w pobliżu miechowskiego Rynku, otoczona od wsch.i pd. cmentarzem  
przykościelnym. Od zach. do fasady przylega pd.i wsch. skrzydło klasztoru,  
a od strony północnej - dziedziniec wewnętrzny oraz budynek plebanii.

Materiał i konstrukcja - murowany z cegły i ciosów kamiennych na zaprawie  
wapiennej. Ściany obustronnie tynkowane za wyjątkiem zach. elewacji nawy  
głównej, cokołu zewn.i 3 odsłoniętych wewnątrz reliktyw ciosowych ścian ro-  
mańskich. Sklepienia oraz strop żelbetowy z drewnianą imitacją belek. Więź-  
ba krokwiowo-jętkowa z 2 ścianami stolcowymi przykryta blachą miedzianą.  
Posadzka piaskowcowa /kruchty/ i marmurowa w pozostałych wnętrzach za wy-  
jątkiem podłogi w bibliotece. Schody drewniane do skarbcza, biblioteki i na  
chór muzyczny; kamienne do wieży i krużganków /w wejściach/. Drzwi drewnia-  
ne, płycinowe obite blachą /bez szpag w kruchcie pn.,ze szpagami oraz ku-  
tymi zawiasami pasowymi i zamkiem w kruchcie pd./; z brązu, ażurowe i prze-  
szklone /kruchta pd./; żelazne z zamkiem i zawiasami pasowymi /zakrystia/.  
Okna stałe, metalowe, wielokwaterowe; w ścianach bocznych prezbiterium po-  
przedzone drewnianymi balkonikami na I p. Metalowe krzyże /szczyt fasady  
i sygnaturka/.

Wystrój architektoniczny: ceglano-sztukatorskie gzymsy, belkowania, pilas-  
try i lizeny; kamienne i ceglane /fasada/ gzymsy działowe zewnętrzne, ka-  
mienne /wapien, piaskowiec, marmur/ portale i obramienia kilku okien, stiu-  
kowa okładzina platformy chóru muzycznego, kamienny watek 3 ścian romańskich.

Rzut - 3-przęsłowy korpus 3-nawowy, niemal kwadratowy z filarami oraz 3-  
dzielny chór muzyczny od zachodu, którego arkadowy front w zarysie pół-  
kola /nawy boczne/ i linii falującej /nawa gł./. Od wchodu 4-przęsłowe pre-  
zbiterium, nieco węższe od nawy gł.,zamknięte 3-bocznie. Do niego, na prze-  
dłużeniu naw bocznych przylegają: kaplica Ukrzyżowania, klatka schodowa,  
zakrystia, nad którą skarbiec /od północy/ oraz kaplica MB Częstochowskiej  
i "stara kruchta" połączona zabiegową klatką schodową z biblioteką na pięt-  
rze /od południa/. Do nawy pn. od zewnątrz przylega długi korytarz, które-  
go pierwotnie arkadowe podcienie przekształcone w 8 małych pomieszczeń /m.  
in. kruchta pn./.Do przeciwległej nawy przylega 8-boczna kruchta pd. oraz  
korpus wieży. W ścianie zach. nawy pn. przejście do krużganku klasztornego,  
obok którego wejście na chór muzyczny. W pn.-wsch. narożniku zakrystii po-  
łączenie komunikacyjne współczesną klatką schodową z budynkiem plebanii.  
Z nawy pd. wejście do kaplicy w wieży oraz przez kruchtę wyjście na cmen-  
tarz. 7 krypt pod prezbiterium i nawami. Otwory rozglifione.

Bryła - bazylika z wysoką wieżą przystawioną do nawy pd. Nawa gł.i prezbi-  
terium o jednakowej wysokości przykryte dachem dwuspadowym przechodzącym  
w 3-boczne zamknięcie od wschodu. W centralnej części przykrycia oktogonal-  
na sygnaturka o 2 kondygnacjach arkadowych z cebulastym hełmem zakończonym  
gałką i krzyżem. Nawy boczne z przybudówkami od wsch.na jednakowej wysoko-  
ci przykryte dachem pulpitowym, podobnie jak niższy od nich korytarz pn.  
Kruchta pd. nieco wyższa od nawy bocznej zwieńczona czaszą półkolistą w

przekroju kopuły ze stożkowatą sterczyną na wierzchołku.

Elewacje - dwukondygnacyjny korpus kościoła obwiedziony cokołem z plintą  
za wyjątkiem fasady oraz gzymsem koronującym nawy i prezbiterium. Gzyms



<p>14. Kubatura</p> <p>32046,8 m<sup>3</sup></p>	<p>15. Powierzchnia użytkowa</p> <p>1044,2 m<sup>2</sup></p>	<p>16. Przeznaczenie pierwotne</p> <p>sakralne</p>	<p>17. Użytkowanie obecne</p> <p>sakralne</p>
<p>18. Prace budowlane i konserwatorskie, ich przebieg i dokumentacja</p> <p>J.Makowiec, Miechów - Kościół - Inwentaryzacja, rysunki w skali 1:500 i 1:50, Kraków 1960.</p> <p>J.Makowiec, J.Ptak, Miechów - Kościół - Inwentaryzacja szczegółów, rysunki w skali 1:1, 1:10, 1:20, Kraków 1960.</p> <p>J.Makowiec, J.Ptak, Miechów - Kościół - Analiza etapów budowy kościoła /rzuty w skali 1:50/, Kraków 1960.</p> <p>M.Birkenmajer, S.Świszczowski, Opinia dot.architektury wnętrza i dekoracji malarskiej kościoła parafialnego /dawniej Bożogrobców/ w Miechowie, Kraków 1984, maszynopis.</p>		<p>19 Stan zachowania (fundamenty, ściany zewnętrzne, ściany wewnętrzne, sklepienia, stropy, konstrukcje dachowe, pokrycie dachu, wyposażenie i instalacje)</p> <p>Brak izolacji poziomej stwarza możliwość kapilarnego podciągania wody gruntowej w ścianach obwodowych; przy intensywnych i długotrwałych opadach na wysokość około 4 m. Taka migracja wód zanieczyszczonych solami powoduje dezintegrację powierzchni budulca głównie kamiennego oraz niszczenie tynku. Aktualnie tynk rozwarstwia się i osypuje w dolnych partiach elewacji pn. /przybudówka korytarza/ nad kamienną okładziną cokołu. Poza tymi lokalnymi ubytkami zaprawy stan niedawno odnowionej świątyni jest naogół dobry. Wadliwa konstrukcja obdachowania dachu klatki schodowej między zakrystią i plebanią jest przyczyną zielonych /od korozji miedzi/ zacieków na ścianie pn. wraz z miejscowym osłabieniem mechanicznej wytrzymałości tynku.</p> <p>20. Najpilniejsze postulaty konserwatorskie</p> <p>Usunięcie przyczyn odpadania tynku na części elewacji. Uporządkowanie wnętrza po zdemontowanej ubikacji w narożniku pn.-zach. przybudówki korytarza pn.</p> <p>Zakończenie konserwacji prospektu organowego.</p>	



21. Akta archiwalne (rodzaj akt, numer i miejsce przechowywania)

Wyszczególnione w: G.Dreścik, Miechów - zespół d.klasztoru Bożogrobców - dokumentacja historyczna, Kraków 1980, t.I,s.I,II,V i VI /maszynopis/.

22. Bibliografia

Z.Pęckowski, Miechów - studia z dziejów miasta i ziemie miechowskiej do roku 1914, Kraków 1967.  
G.Dreścik, op.cit.

23. Źródło ikonograficzne i fotografia (rodzaj, miejsce przechowywania, sygnatury)

Wyszczególnione w: G.Dreścik, op.cit.,s.III-V.

24. Uwagi różne

25. Opracował

tekst Olgierd Chojnacki - lipiec 1992

Imię, nazwisko, data, podpis

plany, rysunki Olgierd Chojnacki - sierpień 1992

Imię, nazwisko, data, podpis

zdjęcia fotogr. Wojciech Siudowski - sierpień 1992

Imię, nazwisko, data, podpis

miejsce przechowywania negatywów PSOZ - Kielce

Karta po wypełnieniu podlega ochronie na podstawie przepisów prawa autorskiego

26. Adnotacje o inspekcjach, informacje o zmianach (daty, imiona i nazwiska wypełniających)

27. Załączniki

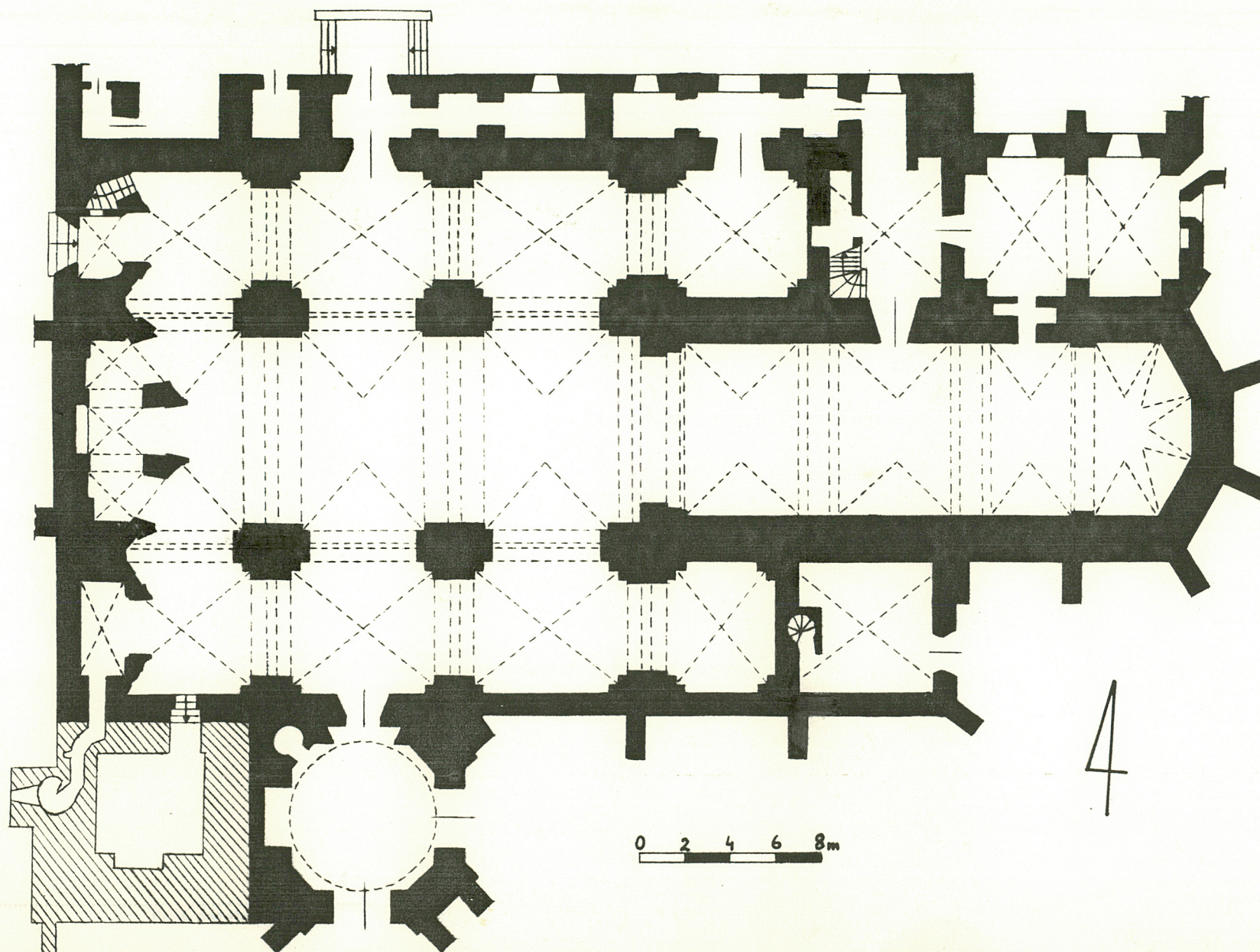
NR 1 - RZUT BUDYNKU + FOTOGRAFIE  
NR 2 - C.D. HISTORII I OPISU OBIEKTU



1. Miejscowość  
MIECHÓW

2. Obiekt (nazwa jak w karcie)  
KOŚCIÓŁ POKLASZTORNY  
BOŻOGROBCÓW

3. Zawartość wkładki (nazwa obiektu lub materiału uzupełniającego) Rzut na podstawie pomiaru J.Ptaka i J.Makowca z 1960 r. + fotografie



Wkładkę założył:

Miejsce przechowywania:

Za Polity: Jan Jasinski W-wa tel. 12-43-53

Wzór ODZ 1978 r.





WIDOK OD POŁUDNIA



WIDOK OD PÓŁNOCY



WIDOK OD ZACHODU



WIDOK NA PREZBITERIUM



FRAGMENT FASADY ROMAŃSKIEJ



FRAGMENT WNEŹRZA KRUCHTY



1. Miejscowość MIECHÓW	2. Obiekt (nazwa jak w karcie) KOŚCIÓŁ POKLASZTORNY, OBECNIE PARAFIALNY	3. Zawartość wkładki (nazwa obiektu lub materiału uzupełniającego) c.d. historii i opisu obiektu
---------------------------	---	---

1745 r.- pożar zniszczył fasadę zach., osłabił poważnie sklepienia i ściany.  
 1760-71: odbudowa kościoła w stylu barokowym z przekształceniem większości kaplic w nawy boczne /pozostawiono 2 kaplice wschodnie/, scaleniem nawy pd. z korpusem dotychczas wolnostojącej wieży i z wybudowaniem przy niej nowej kruchty. Rzeźbiarsko-sztukatorski wystrój wnętrza wykonał W.Rojowski. O ile świątynia była gotowa w stanie surowym już w 1764 r., to wyposażenie wnętrza trwało do początku XIX w./konsekracja w 1802 r./.  
 Od 1819 r., po kasacie zakonu - świecka świątynia parafialna.  
 1835 r.- otynkowanie i pobielenie elewacji, W 1853 r. remont więźby i dachu nad kaplicami, wymiana stolarki okiennej oraz gontów nad korytarzem pn. W 1917 r. renowacja wnętrza łącznie ze sztukateriami oraz części wyposażenia. W latach 1937-59 wykonano następujące prace remontowo-budowlane: pokrycie nową blachą nawy pd., oblicowanie cokołu płytami kamiennymi, osuszenie i zabezpieczenie fundamentów przed ingerencją wody opadowej spływającej po pochyłości terenu cmentarza, przebicie nowego przejścia z kościoła do wieży oraz do dawnej zakrystii, zamknięcie wejść do kruchty pd. przeszklonymi bramami, utworzenie kruchty pn. i kaplicy w dawnym podcieniu korytarza pn. oraz przejścia do zakrystii, nad którą urządzono skarbiec.  
 W 1946 r. odsłonięto romańską fasadę obecnej nawy głównej wraz z malowidłem ściennym /Ukrzyżowanie/.  
 W latach 80-tych XX w. wyremontowano głównie elewacje i pokryto dachy oraz sygnaturkę blachą miedzianą.  
Styl - późny barok z relikktami ścian romańskich oraz z elementami renesansowymi i barokowymi wystroju.

#### C.d. opisu

działowy na fasadzie, nawie pd. i prezbiterium. 12 przypór kilku- lub bezuskokowych opina wschodnią połowę kościoła. Górna część fasady i nawy rozczłonkowane parzystymi lub pojedynczymi lizenami zamkniętymi opaską. Ściana frontowa w dolnej części przylega do pd.-wsch. narożnika czworoboku klasztornego. Skrzydło pd. siedziby zakonnej przesłania fasadę romańską ob. nawy środkowej, która sięga do połowy wysokości jego dachu. Wątek kamiennego muru rozczłonkowany cokołem z plintą, czwórlistnym okienkiem wpisany w koliste obramienie, nad którym podłużna blenda okienna zwieńczona półkolem. Nad kalenicą dachu klasztoru okno zamknięte łukiem i przełamany gzymsem odcinkowym. Gzyms koronujący, zgierowany przy narożnikach stanowi podstawę wysokiego przyczółka z profilowanymi krawędziami, w którym centralne okienko koliste. Na wierzchołku szczytu cokolik płycinowy na kostce zwieńczony krzyżem Bożogrobców. Część fasady tworząca zamknięcie nawy pd. stanowi mur ceglany z cokołem i dużym oknem zamkniętym półkolem. Nad nim gzyms działowy, wyżej prostokątny otwór i gzyms koronujący, nad którym ceglana arkada półkolista z otwartym przejściem z wieży na więźbę nawy głównej. Ściany boczne nawy i prezbiterium przeprute prostokątnymi otworami okiennymi; w wyższej kondygnacji zamknięte łukiem odcinkowym, niżej przeważnie półkolem pełnym lub o obniżonej strzałce /nawa pn./. Proste nadproża - okienka krypt w cokole, otwory zakrystii i skarbcza ujęte kamiennymi obramieniami oraz okna i wejście pn. do przybudowanego korytarza /w przyziemiu ujęte płytkami wnekami z łukiem koszowym powtarzającymi wykrój zamurowanych arkad pierwotnego podcienia/. Skarbiec doświetlają również 2 górne otwory koliste. Dwukondygnacyjna kruchta pd., ukształtowana w 4 płaszczyznach elewacji, obwiedziona wysokim cokołem z bazą i gzymsem poprzedzonym 4 postumentami oraz przełamany belkowaniem koronującym. Na cokołach kamienne figury św. Piotra i Pawła oraz 2 aniołów /przeniesione z nieistniejącej bramy wejściowej na cmentarz przykościelny/. Po-

Miejsce przechowywania negatywów: .....



działy wertykalne tworzą zdwojone pilastry kompozytowe załamane w narożnikach ścian. Od wsch. i pd. wysoki portal zamknięty półkolem z wolutowym zwornikiem i profilowaną archiwoltą, w którym przeszklone oddrzwia z ażurową kratą. Wyżej gzyms działowy; nad nim okno o wykroju podobnym do otworów wejściowych. W miejscu zwornika kartusz z godłem zakonu /krzyż od pd. odpadł/. Płaszczyzny 2 ściętych narożników podzielone niszami konchowymi w układzie pionowym /od strony wieży tylko nisza w górnej kondygnacji/. W pd.-wsch. narożniku, w górnym wgłębieniu muru kamienna figura MB z Dzieciątkiem Jezus /Ofiarowanie/, a w dolnym - postać św. Jadwigi Śląskiej.

Wnętrze - nawa gł. otwarta do prezbiterium i naw bocznych półkolistymi arkadami filarówymi z profilowanymi archiwoltami i ozdobnymi kartuszami herbowymi w miejscu zworników. Przełamane belkowanie obiegające ściany wraz z pilastrami /pary w nawie gł. i pojedyncze w prezbiterium/ o gładkich trzonach na wysokim cokole /nawa gł./ tworzy kompozycję zbliżoną do porządku kompozytowego. Nad belkowaniem szeroka, zgierowana attyka płycinowo-postumentowa z gzymsem, nad którym okna. Na osi kościoła sklepienie kolebkowe z lunetami między gurtami powtarzającymi rytm pilastrów. Jeden z gurtów stanowi łuk tęczyowy między nieco wyższą nawą i prezbiterium, gdzie pilastry spoczywają na gzymsie działowym usytuowanym w połowie wysokości ścian. Niżej prostokątne płyciny obramione opaską. Między pilastrami prostokątne okna z balkonikami, doświetlające wnętrza m.in. skarbcza i biblioteki.

Nawy boczne i kaplice przykryte sklepieniem krzyżowym przedzielonym parami gurtów, które zdobią również podłucha arkad. Pod impostami przechodzą w lizeny także na licu filarów przysściennych. Kamienny wążek romański występuje w kaplicy Ukrzyżowania /ściana pd./ i MB Częstochowskiej /ściana pn./. Platforma chóru muzycznego wsparta na 5 arkadach filarówych, zamknięta parapetem, na którego balustradzie ażurowe nadstawy i putta. Arkady z profilowaną archiwoltą i dekoracyjnym zwornikiem. Lico filarów wzbogaczone pseudopilastrami /woluty imitujące głowy/, na trzonach których sztukatorskie festony różane oraz płaskimi cokołami. Pod chórem sklepienie krzyżowe przedzielone w części środkowej gurtami przechodzącymi w pilastry na ścianie zach., pośrodku której ciosowy mur romański. Odsłonięty relikwiarz kamiennej fasady od wewnątrz rozczłonkowany szeroką wnęką dolną, w której malowidło ze sceną Ukrzyżowania; nad nią węższa, rozglifiona blenda d. okna zamknięta również półkolem. W niej w/w okienko o wykroju czteroliścia. Pod pn. częścią chóru, w ścianie zach. portal prostokątnego przejścia, zamkniętego półkolem, z nawy do krużganków klasztornych. W 2-przęsłowej zakrystii przykrycie kolebkowe z krzyżującymi się lunetami przedzielone gurtami. W skarbcu nowy strop żelbetowy z okładziną drewnianą imitującą belki. W pozostałych pomieszczeniach sąsiadujących z prezbiterium - sklepienie krzyżowe. Przykrycie kolebkowe we wszystkich kryptach.

Wnętrze kruchty pd. rozczłonkowane 4 wysokimi wnękami arkadowymi ograniczonymi po bokach parami pilastrów toskańskich załamanych na narożnikach ścian, nad którymi belkowanie. Wyżej 4 okna, między którymi trapezoidalne żagielki stanowiące podstawę półkolistej czaszy zwieńczenia. Dolna krawędź kopuły ozdobiona wąskim gzymsem. We wnęce zach. mensa, na której figury: anioł, MB Bolesna i św. Piotr/?/; nad nimi w tle krucyfiks. We wnęce pn. prostokątne wejście do nawy pd. z kolumnowym portalem marmurowym.

Wąski korytarz wzdłuż nawy pn. przykryty kolebką z krzyżującymi się lunetami. Pod nim małe pomieszczenia ze sklepieniem kolebkowym o łuku koszowym. Krypty przykrycie beczkowe.

Wyposażenie - ołtarz główny i 8 bocznych, głównie przy filarach międzynawowych, stalle, ambona, konfesjonały, ławki i 3 prospekty organowe.

Instalacje - elektryczna, odgromowa i wodociągowa.

Opracował mgr Olgierd Chojnacki - lipiec 1992 r.