

1. Obiekt

WILLA " ALPEJSKA " - ul. Kościuszki 24.

2. Czas powstania

1880 r.

3. Miejscowość

K R Y N I C A Z D R Ó J

4. Adres Krynica Zdrój -  
ul. Kościuszki 24 / ul.  
Szkolna 2 i 2 a /

nr hipoteczny

5. Przynależność administracyjna

nowosądeckie

województwo

Krynica Zdrój

gmina

pow. NOWY SĄCZ

6. Poprzednie nazwy miejscowości

-

7. Przynależność administracyjna

przed 1 VI 1975

krakowskie

województwo

Nowy Sącz

powiat

8. Właściciel i jego adres współwłasność

9. Użytkownik i jego adres

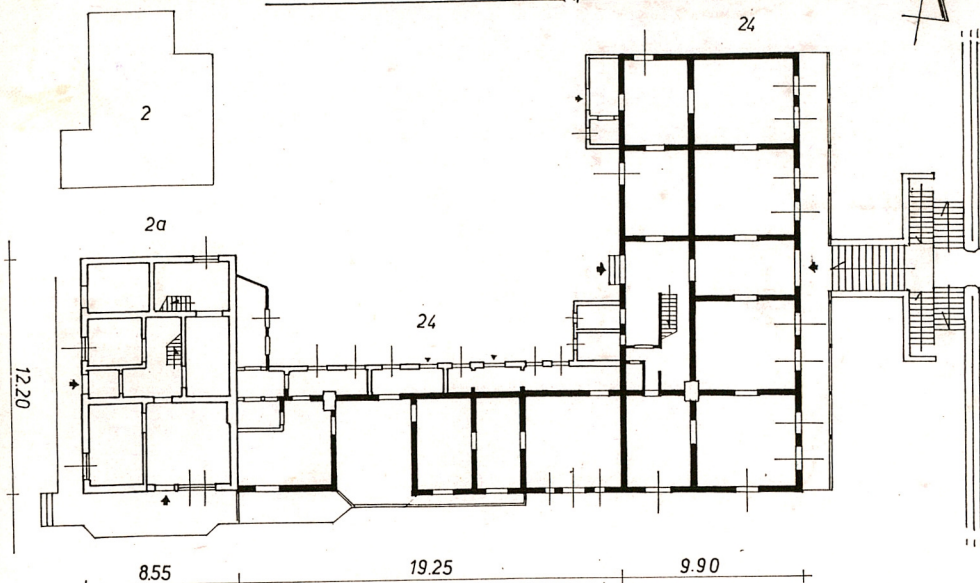
J.W.

10. Rejestr zabytków

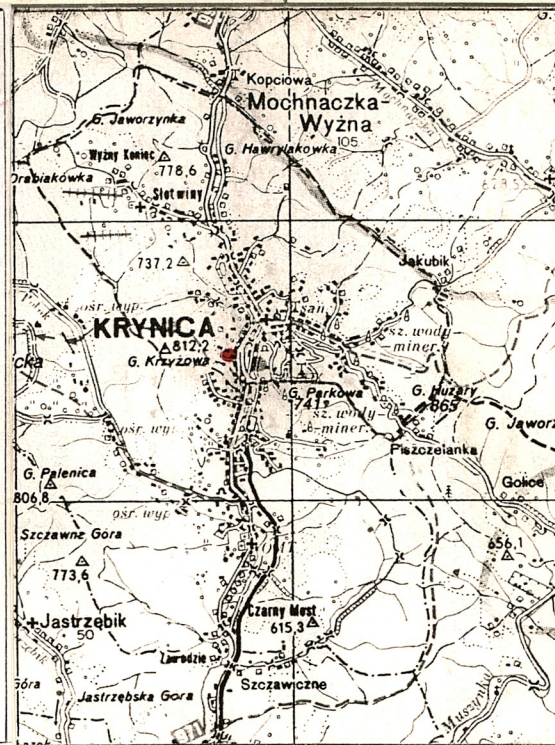
Nr (43) data 17.11.1972

A-368

KRYNICA - willa Alpejska



1:400





Willa " Alpejska " zbudowana około 1880 roku, z fundacji Ludwika Dutkiewicza, zamożnego obywatela krynickiego i posiadacza gospodarstwa rolnego. W trakcie poszukiwań archiwalnych nie natrafiono na plany architektoniczne budynku, sygnowane przez architekta. Dotarcie do nich, być może dały by rezultat po kwerendach w zespołach archiwalnych dawnego starostwa bądź instytucji ubezpieczeniowych galicyjskich i austriackich.

Willa wzniesiona została w stylu "uzdrowskim", rozwiniętym w 2 połowie XIX wieku na terenie powstających i prężnie rozwijających się ośrodkach leczniczych i wypoczynkowych Podkarpacia. Jego geneza wywodzi się z budownictwa z terenów alpejskich, a budowle wznoszone w polskich uzdrowskich zwano często "szwajcarskimi" lub "tyrolskimi". Polskie adaptacje tego budownictwa odchodziły od swych pierwowzorów, często dość daleko, z niewielkimi wyjątkami przejmowały i kontynuowały przede wszystkim elementy zdobnicze.

Budownictwo " uzdrowskie " / szwajcarskie / cechowało przede wszystkim przemieszanie konstrukcji zrębowej ze szkieletową, dążność do wznoszenia kilku kondygnacji, a przede wszystkim wyposażanie domów i wili w ganki, werandy, balkony osłonięte zadaszeniami i ozdobiane bogatą dekoracją wycinaną w deskach, zewnętrznymi elementami konstrukcyjnymi / jętki, kroksztyny, płatwie /. Zasób form zdobniczych czerpany był w większości z krajów alpejskich / rzadziej skandynawskich / a z biegiem czasu / w k. XIX w. / z repertuaru form miejscowego budownictwa ludowego. Budownictwo " uzdrowskie ", a przede wszystkim krynickie było w przytłaczającej większości dziełem rodzimych architektów i budowniczych. realizujących ogólnoeuropejskie w tym czasie tendencje.

Sytuacja. Willa " Alpejska " wraz z częścią dawnej zabudowy / skrzydło / usytuowana jest w środkowej części Krynicy Zdroju, przy ulicy Kościuszki i jej przecznicy ul. Szkolnej. Znajduje się u podnóża Góry Krzyżowej. Ulica Kościuszki biegnie powyżej ulicy Świerczewskiego, będącej jedną z głównych osi komunikacyjnych miasta - uzdrowiska. Zabudowa ulicy Kościuszki usytuowana na zboczu stoku dominuje od strony zachodniej nad Bulwarami Dietlowskimi i Parkiem Zdrojowym.

Willa drewniana, konstrukcji zrębowej, szalowana. Zbudowana na planie prostokąta, parterowa, podpiwniczona, z poddaszem użytkowym. Rozplanowanie wnętrza dwutraktowe, z amfiladowym układem pomieszczeń w obu traktach. Sień usytuowana centralnie, przechodnia. Elewacja zachodnia / tylna / z dobudowanym parterowym skrzydłem w części pół-zach i dwiema nowszymi murowanymi przybudówkami. Elewacja frontowa / wschodnia / z wysuniętym okapem dachu mieszczącym werandę na całej długości. W dachu wydatna wystawka balkonowa nakryta daszkiem dwuspadowym. Analogiczne wystawki w połaci zachodniej dachu / w tym jedna nowsza /. Dach dwuspadowy, o więźbie krokwiowo-płatwiowej pobitej blachą.

Skrzydło zachodnie w części środkowej zbudowane w konstrukcji zrębowej, szalowane. Elewacja północna ze ścianą murowaną wydzielającą korytarz komunikacyjny. Układ pomieszczeń amfiladowy. W części zachodniej skrzydła budynek murowany, parterowy, podpiwniczony z poddaszem użytkowym. Zbudowany na planie prostokąta, trzytraktowy. Nakryty dachem dwuspadowym, o więźbie krokwiowo-płatwiowej, pokrytej blachą. W dachu od wschodu i zachodu dwie wystawki dachowe. W szczycie od południa balkon pod okapem dachu.

Materiał, konstrukcja, technika.

Willa " Alpejska "

Lawy fundamentowe wykonane z kamienia łamanego na zaprawie wapienno-piaskowej. Mury piwnic masywne, wykonane z kamienia łamanego o wątkach warstwicznych, z zewnątrz częściowo w okładzinie tynkowej. Stropy nad piwnicami odcinkowe, na stalowych podciągach i żelbetowe. Wylewki betonowe.

Podwaliny budynku wykonane z drewna iglastego. Belki o przekrojach zbliżonych do kwadratu wiązane w węglach na zamek.

Ściany wzniesione w konstrukcji zrębowej, z belek drewna iglastego o przekrojach prostokątnych. Belki ścian wiązane na jaskółczy ogon z przyściętymi ostatekami. Elewacje obłożone szalunkami deskowymi, układanymi wozio. Naroża ścian ujęte listwami poziomymi. Szalunek lakierowany w kolorze zielonym. Elewacja frontowa z wysuniętym okapem dachu pod którym balkon-weranda. Dach podparty słupami, pomiędzy którymi balustrada tralkowa, opracowana kolorystycznie. Wewnątrz budynku ściany pokryte tynkami wapiennymi.

Stropy nad pomieszczeniami płaskie, zamknięte, sufity. Pokryte tynkiem

Podłogi deskowe i parkietowe.

Otwory okienne duże, smukłe, prostokątne. Stolarka okien skrzynkowa, podwójna, trzyskrzydłowa, z uchylnymi luftami górą, lakierowana olejno. Balkon od strony południowej i północnej ujęty ozdobnymi ośmiopółowymi oknami o ozdobnej dekoracji.

Otwory drzwiowe prostokątne, duże, ze stolarką płycinową jedno i dwuskrzydłową, lakierowaną.



<div>14. Kubatura</div> <div>c.d. wkł. 1.</div> <div> <div>willa "Alpejska "</div> <div>ok. 980 m<sup>3</sup></div> </div> <div> <div>ul. Szkolna 2</div> <div>ok. 450 m<sup>3</sup></div> </div> <div> <div>" 2 a</div> <div>ok. 360 m<sup>3</sup></div> </div>	<div>15. Powierzchnia użytkowa zabudowy</div> <div>ok. 280 m<sup>2</sup></div> <div>ok. 153 m<sup>2</sup></div> <div>ok. 105 m<sup>2</sup></div>	<div>16. Przeznaczenie pierwotne</div> <div>pensjonat</div> <div>mieszkalno-gospodarcze</div>	<div>17. Użytkowanie obecne</div> <div>mieszkalne</div>
<div>18. Prace budowlane i konserwatorskie, ich przebieg i dokumentacja</div> <div>Zob. pkt 12.</div>	<div>19. Stan zachowania (fundamenty, ściany zewnętrzne, ściany wewnętrzne, sklepienia, stropy, konstrukcje dachowe, pokrycie dachu, wyposażenie i instalacje)</div> <div>Budynki w dobrym stanie technicznym. Willa po remoncie kapitalnym 1994-95 i odbudowie w latach 1996-97. Budynek skrzydła ul. Szkolna 2 po remoncie zachowawczym Budynek skrzydła ul. Szkolna 2 a po przebudowie 1996-97.</div> <div>20. Najpilniejsze postulaty konserwatorskie</div> <div>Część skrzydła istniejącego przy willi " Alpejska " uległa znacznym przekształceniom w trakcie prac budowlanych dokonanych w latach 1976-82 oraz po 1996 roku. Wymiana substancji, zmiana programu, oraz przekształcenia w bryle budynku spowodowały utratę zabytkowego charakteru dającego podstawę wpisu do rejestru zabytków tej części " otoczenia " willi " Alpejskiej ".</div>		



21. Akta archiwalne (rodzaj akt, numer i miejsce przechowywania)

1. Sąd Rejonowy w Muszynie. Wydział Ksiąg Wieczystych-  
[REDACTED]
2. Wojewódzkie Archiwum Państwowe w Krakowie. Oddział  
w Nowym Sączu. Akta m. Krynicy / 1883/ 1912- 1945.  
Sygn. AmK 40 - Koncesje, zezw. bud. 1912 - 1914  
AmK 108 - Wykazy parcel budowlanych / 1928 /  
AmK 270 - sprawy budowlane, koncesje / 1930-36/  
AmK 273 - Spisy willi i pensjonatów / 1928-38/

22. Bibliografia

1. Krynica - mat. do studium historyczno-urbanistycznego. " Materiały i Sprawozdania Konserwatorskie Województwa Krakowskiego ", R: 1974, Kraków
2. Krynica Zdrój - studium urb, kons. Oprac. S. Kruczek, PKZ Kraków 1977.
3. Dietl J., Krynica w Karpatach położona, pod wzgl. historycznym, topograficznym, klimatycznym... Kraków 1857.
4. Wąsowicz Z., Stara Krynica. Kartki z przeszłości uzdrowiska. Kraków 1912.
5. Kmietowicz F., Ilustrowany przewodnik po Krynicy. Kraków 1899.
6. Lewicki S.A., Historia Krynicy. Kraków 1913.
7. Krynica / monografia / Pr.zb. pod red. F. Kiryka. Kraków 1994.

23. Źródła ikonograficzne i fotograficzne (rodzaj, miejsce przechowywania, sygnatury)

Plan uzdrowiska z ok. 1898 r. / z " Ilustrowanego przewodnika po Krynicy " F. Kmietowicza, wyd. Kraków 1899. /.

24. Uwagi różne W trakcie wizji willa " Alpejska " była niedostępna z powodu nieobecności właścicieli w Krynicy.

25. Opracował

mgr Marek H. Grabski listopad 1998 r.  
tekst ..... imię, nazwisko, data, podpis  
plany, rysunki ..... j.w. w oparciu do arch. podkłady i dok. techn. imię, nazwisko, data, podpis  
zdjęcia fotogr. ..... listopad 1998 r. imię, nazwisko, data, podpis  
miejsce przechowywania negatywów ..... PSOZ Nowy Sącz

KARTA PO WYPEŁNIENIU PODLEGA OCHRONIE NA PODSTAWIE PRZEPISÓW PRAWA AUTORSKIEGO !

26. Adnotacje o inspekcjach, informacje o zmianach (daty, imiona i nazwiska wypełniających)

27. Załączniki



1. Miejscowość

2. Obiekt (nazwa jak w karcie)

3. Zawartość wkladki (nazwa obiektu lub materiału uzupełniającego)

K R Y N I C A    Z D R Ó J

Willa " Alpejska " - ul. Kościuszki 24.    C.d. tekstu + ilustracje.

c.d. pkt 12.

W Krynicy działali m. in. Tomasz Pryliński, Jan Zawiejski, Filip Pokutyński, Tadeusz Stryjeński i wielu innych wybitnych architektów przełomu XIX i XX w.

Willa " Alpejska " reprezentuje typowy dla uzdrowiska charakter ówczesnej zabudowy pensjonatowej skupionej przy głównych ciągach komunikacyjnych Krynicy a powstałej pomiędzy poł. XIX a pocz. XX wieku. Na planach sytuacyjnych uzdrowiska w Krynicy z lat 1880-1899, prezentujących zabudowę pensjonatową, willa " Alpejska " usytuowana jest pomiędzy innymi budynkami wzniesionymi przy ob. ul. Kościuszki, u podnóża Góry Krzyżowej. Uwidoczniony jest na planie z 1899 roku zarys budowli wraz z istniejącym już w tym czasie skrzydłem dobudowanym do elewacji zachodniej / od ob. ul. Szkolnej /.

Nieruchomość ta należała wówczas do Erazma Dutkiewicza. Rodzina Dutkiewiczów posiadała w tym czasie także inne pensjonaty-wille w Krynicy : " Wawel " / ul. Kościuszki - wł. Antoniny Dutkiewicz /, " Pod Dębem " / ob. Bulwary Dietla - wł. Antoniny Dutkiewicz /, " Jarząbek " i " Pod Węgierską Koroną " / ob. Bulwary Dietla - wł. Jana Dutkiewicza /

W roku 1902 właścicielami willi " Alpejska " zostali synowie Erazma : Ludwik i Mieczysław Dutkiewiczowie. W 1913 roku jako właściciel całości nieruchomości wzmiankowany był Ludwik Dutkiewicz. Kolejny dział majątkowy z 1919 roku wymienia spadkobierców : Józefę z Mmietowiczów Dutkiewiczową, Kajetana, Ludwika, Stanisława i Jakuba Dutkiewiczów oraz Stanisławę z Sikorskich Dutkiewicz.

W latach międzywojennych Willa była własnością Ludwika i Kajetana Dutkiewiczów. Nastąpiła wówczas częściowa przebudowa otoczenia willi / gospodarstwo rolne /. Od strony zachodniej do willi przylegała zabudowa gospodarcza skupiona w czworobok, z dziedzińcem gospodarczym i bramą od północy / fot. arch. repr. /

Wkładkę założył: mgr. M. H. Grabski XI 98 r.  
(imię, nazwisko, data)

PSOZ Nowy Sącz

Miejsce przechowywania negatywów: .....

Z-d Poligr. Jan Jasiński W-wa, ul. Wolna 13, tel. 12-43-83

c.d. pkt 13.

Komunikacja pomiędzy parterem a poddaszem klatką schodową usytuowaną w części południowo-zachodniej budynku. Schody drewniane, dwubiegowe, z balustradą.

Dach budynku dwuspadowy, o więźbie krokwiowo-płatwiowej, kryty blachą. W połaci wschodniej wystawka balkonowa nakryta daszkiem dwuspadowym. Daszek podparty słupami, dołem z balustradą. W czole zewnętrzna jętka ze sterczyną. W połaci zachodniej dwie analogiczne wystawki, z których jedna nowsza, z pełną balustradą deskową. Ponadto w połaci " spiętrzone " małe facjatki z okienkami. Szczyty budynku szalowane, z okienkami i kolorystycznie opracowanymi jętkami zewnętrznymi i obrobionymi ciesielsko końcówkami płatwi i płatwi pośrednich.

Skrzydło zachodnie / część środkowa /

Lawy fundamentowe wykonane z kamienia łamanego na zaprawie wapienno-piaskowej. Mury piwnic masywne, zbudowane z kamienia na zaprawie wapienno-piaskowej. Piwnice na kryte sklepieniami odcinkowymi. Przy elewacji południowej dobudowany nowszy garaż z balkonem na stropodachu.

Podwaliny budynku wykonane z drewna iglastego, wiązane w węglach na zamek. Ściany wzniesione w konstrukcji zrębowej, częściowo szalowane. Ściana zewnętrzna od północy murowana z cegły, tynkowana.

Stropy nad pomieszczeniami belkowe, zamknięte, sufity. Pokryte tynkami. Ściany wewnątrz tynkowane.

Otworki okienne prostokątne, zróżnicowane wielkościami, ze stolarką okienną wielopolową, skrzydłową pochodzącą z różnych okresów przebudowy.

Otworki drzwiowe prostokątne, ze stolarką jedno i dwuskrzydłową, płycinową, lakierowaną.

Elewacja południowa częściowo zabudowana balkonem-wierandą o przeszklonych ścianach z masywną płytą na stalowych podciągach.

Dach dwuspadowy, o więźbie krokwiowo-płatwiowej, kryty blachą. W połaci południowej dwie małe facjatki z oknami.

verte!

Wzór ODZ 1978 r.



c.d. pkt 12.

Wzniesiono w tym czasie w linii zachodniej czworoboka zabudowania gospodarcze : stodołę i budynek gospodarczo mieszkalny. Przebudowane zostało także skrzydło willi w linii południowej czworoboka zabudowy. Do budowano murowaną ścianę od strony dziedzińca zyskując dodatkowy korytarz komunikacyjny łączący dotychczasowe połączone amfiladowo pomieszczenia. W roku 1938 przebudowie uległ front przed willą, gdzie zbudowano nowe kamienne pięciobiegowe schody.

Kolejne etapy przekształceń objęły wyłącznie zabudowania w otoczeniu willi, zabudowania skrzydła i gospodarcze. W latach powojennych usunięta została zabudowa gospodarcza narożnika północno-zachodniego dawnegookołu / obora, wjazd z bramą/. W części środkowej linii zachodniejokołu wzniesiony został budynek mieszkalny murowany. Po 1976 roku przebudowie uległ narożnik południowo-zachodniokołu, budynek ob. Szkolna 2 a /. Zlikwidowano wówczas istniejącą w tym miejscu stodołę, oraz wybudowane nowe, murowane ściany budynku. W latach 1980-82 przekształcony został dach budynku / fot. arch. / Zlikwidowane zostało połączenie z nowszym budynkiem murowanym w linii zachodniej i zburzona gospodarcza przybudówka / fot. arch. /. Wzniesiony / przekształcony / został nowy, wolnostojący budynek mieszkalny ob. Szkolna 2 b /3/.

W latach 1980-tych i 1990-tych dokonane zostały kolejne działy majątkowe nieruchomości / willi i skrzydła /. Nastąpił fizyczny podział zabudowań bez podziału działki / dz. 738, dz. 739/4 - ob. nr 559 /. Współwłaścicielami willi "Alpejskiej" zostali [REDACTED].

c.d. wkł. 2.

c.d. pkt 13.

Skrzydło zachodnie / część - ul. Szkolna 2 a /

Ławy fundamentowe wykonane z kamienia i betonu.

Ściany murowane z bloczków komórkowych i cegły. Z zewnątrz elewacje tynkowane i częściowo osłonięte szalunkami deskowymi / wsch., zach. i płd./. Wewnątrz budynku ściany pokryte tynkami wapiennymi.

Stropy masywne, tynkowane.

Podłogi parkietowe i posadzki.

Otwory okienne prostokątne, ze współczesną stolarką okienną produkcji fabrycznej.

Otwory drzwiowe prostokątne, ze stolarką drzwiową płycinową, jednoskrzydłową.

Dach budynku dwuspadowy, o więźbie krokwiowo-płatwiowej ze stolcami, pobity deskami i blachą. W dachu dwie wystawki nakryte daszkami dwuspadowymi. W szczytach dachu i wystawek eksponowane zewnętrzne jętki ze sterczynami.

Wnętrze wyposażone standardowo.



willa " Alpejska " elewacja frontowa



1. Miejscowość	2. Obiekt (nazwa jak w karcie)	3. Zawartość wkładki (nazwa obiektu lub materiału uzupełniającego)
IRYNICA ZDRÓJ	Willa "Alpejska" -	ul. Kościuszki 24. C.d. tekstu + ilustracje.

c.d. pkt 12.

W roku 1995 / 18 listopada / wybuchł pożar w zabudowaniach zachodniego skrzydła willi. W jego wyniku spłonęły dachy na zabytkowej willi i skrzydle budynku oraz część pomieszczeń poddasza. W latach 1996-97 nastąpiła odbudowa dachów i pomieszczeń poddasza. Przywrócony został pierwotny wygląd willi i zasadniczo zachowany wygląd środkowej części skrzydła zachodniego. Gruntownej przebudowie uległ lokal mieszkalny / ul. Szkolna 2 a /, dla którego zaprojektowano nowe dachy z wystawkami od zachodu i wschodu. Forma tych wystawek nawiązuje do architektury willi, lecz nie jest pierwotną dla istniejącego w tym miejscu budynku. Sam budynek gruntownie został przebudowany w latach 1976-1982 i 1996-97.



balkon poddasza



część południowa fasady



przyziemie



część północna fasady

Wkładkę założył: mgr Marek H. Grabski XI 1998 r.

(imię, nazwisko, data)

PSOZ Nowy Sącz

Miejsce przechowywania negatywów: .....





balustrada tralkowa



elewacja północna



elewacja północna



elewacja zachodnia willi



elewacja zachodnia willi



elewacja południowa



1. Miejscowość

2. Obiekt (nazwa jak w karcie)

3. Zawartość wkładki (nazwa obiektu lub materiału uzupełniającego)

K R Y N I C A   Z D R ò J

Willa " Alpejska " - ul. Kościuszki 24.   Ilustracje dodatkowe.



widok od płd-wsch.

widok od zachodu  
na skrzydło budynkuczęść środkowa  
skrzydła

widok od północy



widok od płn-zach.



dawny dziedziniec gospodarczy

Wkładkę założył: ..... mgr M.H. Grabski XI 98 r.  
(imię, nazwisko, data)

Miejsce przechowywania negatywów: ..... PSOZ Nowy Sącz

Z-d Poligr. Jan Jasiński W-wa, ul. Wolna 13, tel. 12-43-83

Wzór ODZ 1978 r.





budynek ul. Szkolna 2 a  
widok od zachodu



widok od południa



widok od płd-zach.



widok od płn-zach.



widok od wschodu



widok od płn-wsch.



1. Miejscowość

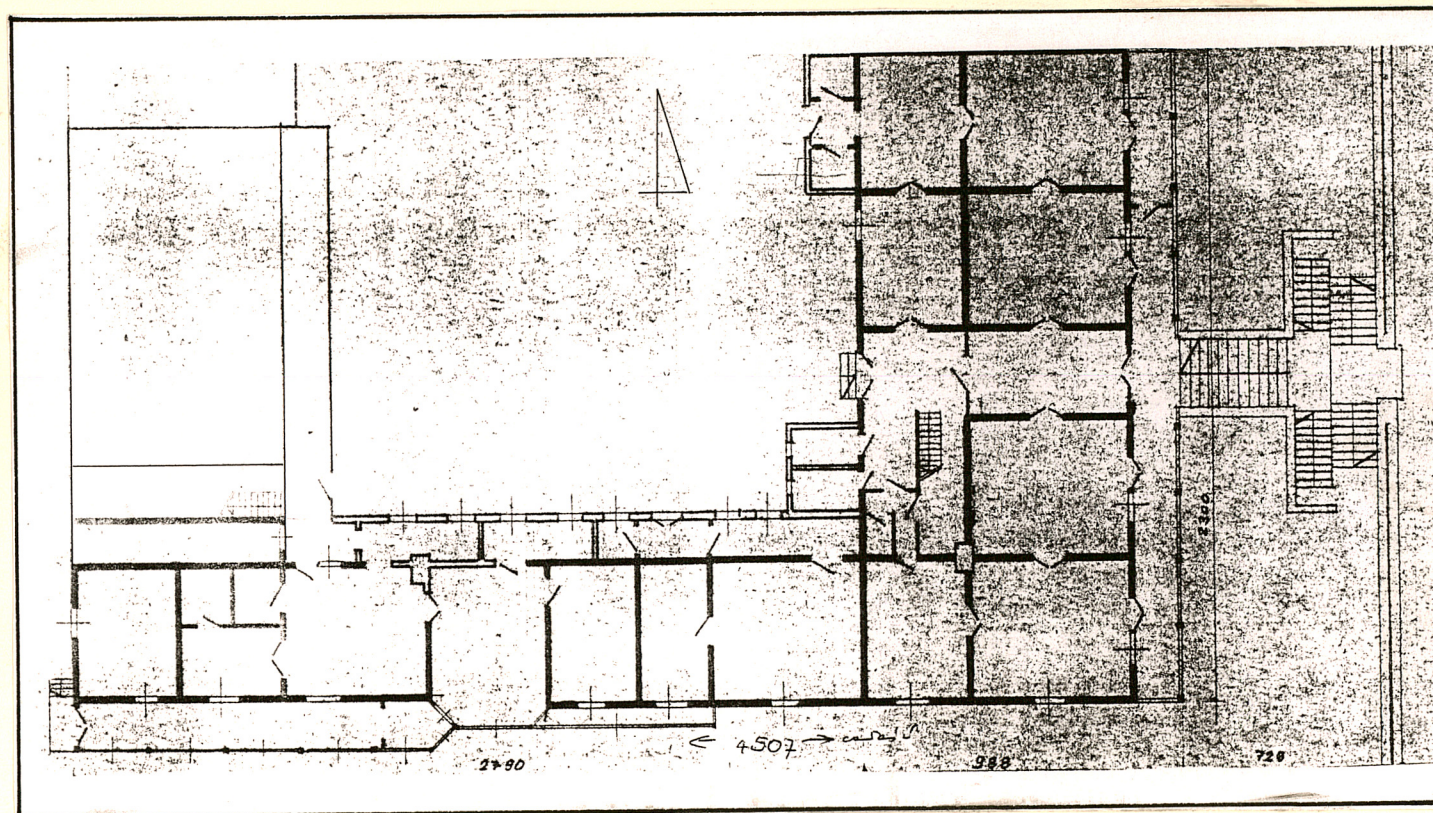
2. Obiekt (nazwa jak w karcie)

3. Zawartość wkładki (nazwa obiektu lub materiału uzupełniającego)

K R Y N I C A   Z D R ò J

W illa " Alpejska " - ul. Kościuszki 24.

Ilustracje dodatkowe / archiwalne /.



rzut przyziemia willi " Alpejska "  
i zabudowy w skrzydłach / stan z 1972 r./  
Plan z " karty zielonej "

mgr Marek H. Grabski XI 1998 r.

Wkładkę założył: .....

(imię, nazwisko, data)

Miejsce przechowywania negatywów: .....

PSOZ Nowy Sącz

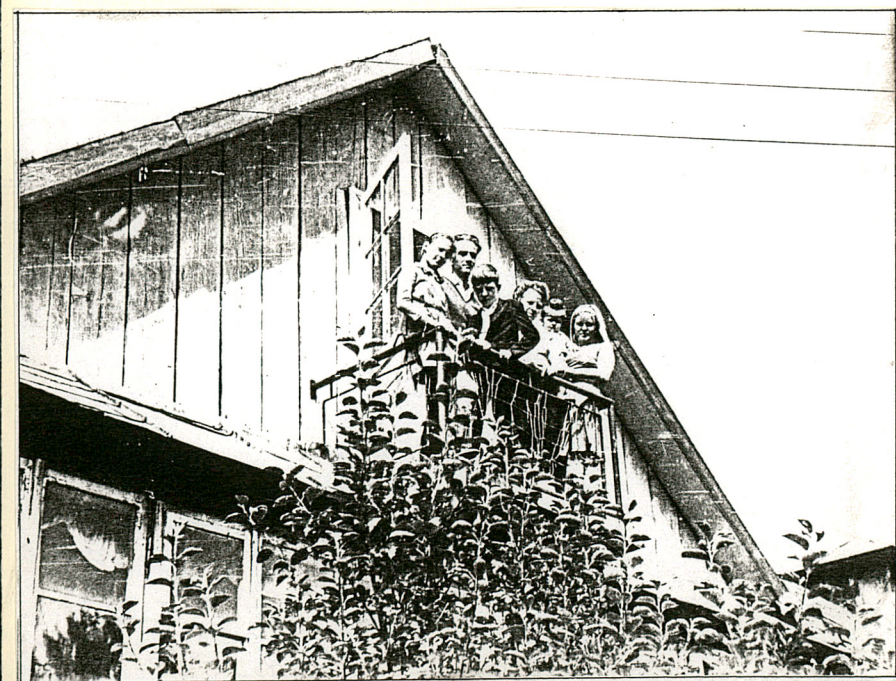




Budynek ul. Szkolna 2 a i nie istniejący dziś budynek gospodarczy w lini zachodniej dziedzińca gospodarczego / widok od strony półn-wsch., z dziedzińca /. Stan ok. 1976 r.



Budynek Szkolna 2 a / po prawej/, po przebudowie, w trakcie rozbiórki zabudowań gospodarczych w 1980 roku / widok od strony półd-zach., od ul. Szkolnej /.



Szczyt budynku Szkolna 2 a. Widok od zachodu, od strony ul. Szkolnej. Stan z pocz. lat 1970-t



1. Miejscowość

2. Obiekt (nazwa jak w karcie)

3. Zawartość wkładki (nazwa obiektu lub materiału uzupełniającego)

K R Y N I C A    Z D R Ő J

Willa " Alpejska " -

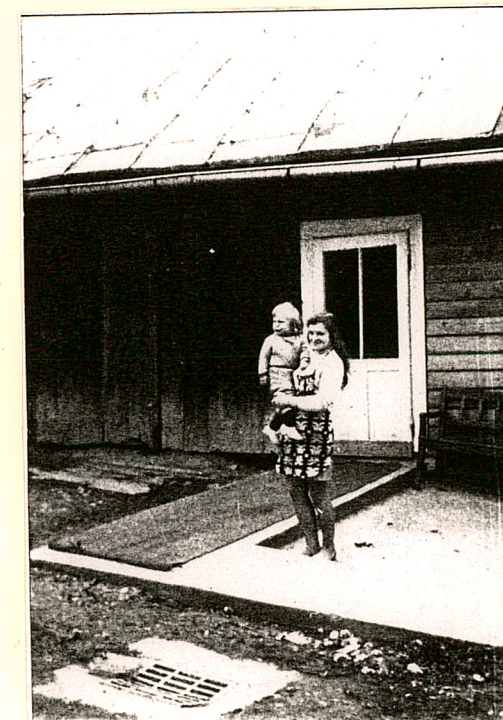
ul. Kościuszki 24. Ilustracje dodatkowe / archiwalne /



Zabudowa w lini zachodniej dziedzińca  
gospodraczego willi. Widok od strony  
zachodniej / Stan z ok. 1976 roku /



wystawka dachowa na  
budynku / Szkolna 2 a/  
stan z lat 1970-tych /  
/ widok od zachodu /



wejście do budynku  
Szkolna 2 a. Stan  
z pocz. lat 1970-tych  
/ Widok od zachodu /

Wkładkę założył: mgr Marek H. Grabski XI 1998 r.  
(imię, nazwisko, data)

PSOZ Nowy Sącz

Miejsce przechowywania negatywów: .....

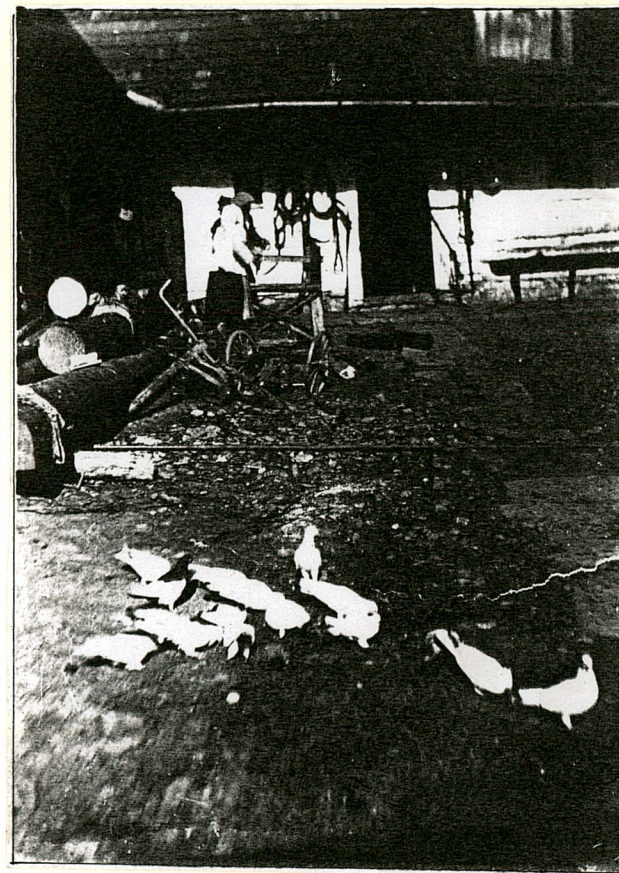
Z-d Poligr. Jan Jasiński W-wa, ul. Wolna 13, tel. 12-43-83

Wzór ODZ 1978 r.





wejście do budynku Szkolna 2 a od strony zachodniej. Stan z pocz. lat 1970-tych.



obora w linii północnej dziedzińca gospodarczego willi. Widok od strony południowej / z dziedzińca / Stan z lat międzywojennych.



