

KARTA EWIDENCYJNA ZABYTKÓW ARCHITEKTURY I BUDOWNICTWA

Nr

5285

1. Obiekt

PAŁAC („VAUHALL”)

2. Czas powstania

1783-89,
2 poł. XIX w.

3. Miejscowość

KRZESZOWICE

60111

"VAUXHALL"

11. Zdjęcia, rzut, sytuacja, orientacja



4. Adres

ul. Wąlkowskiego1

nr hipoteczny dz. ew. nr 1527

5. Przynależność administracyjna

województwo: małopolskie

powiat: krakowski

gmina : Krzeszowice

6. Poprzednie nazwy miejscowości

j.w.

7. Przynależność administracyjna

przed 01.01.1999

województwo krakowskie

8. Właściciel i jego adres

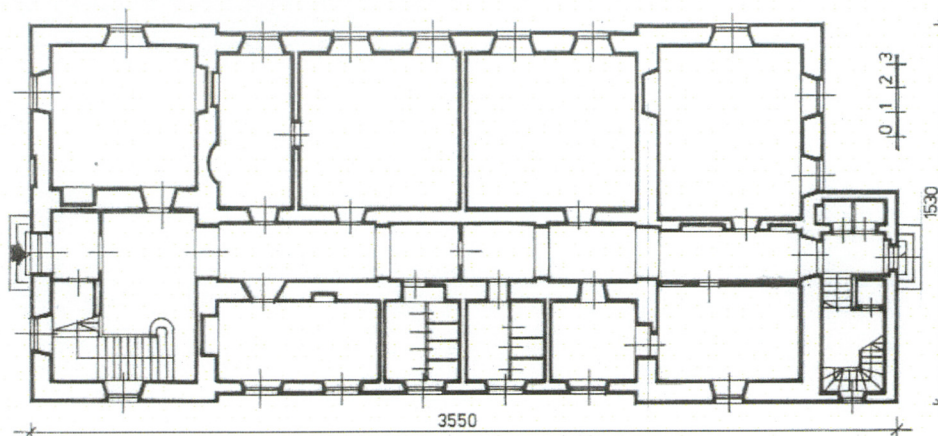
Gmina Krzeszowice

9. Użytkownik i jego adres

j.w.

10. Rejestr zabytków

A-434 decyzja z dnia 23.07.1976 r.



Pierwsze wzmianki o dziejach Krzeszowic pochodzą z 1286 r. Wg Długosza w drugiej połowie XV w. w Krzeszowicach stał drewniany kościół pod wezwaniem św. Marcina, istniała szkoła, karczma i folwark plebański. W 1555 Krzeszowice stały się własnością St. Tęczyńskiego. W następnych latach należały m.in. do Opalińskich, Czartoryskich, Lubomirskich a od 1816 Potockich. Za czasów rodziny Czartoryskich, w latach 1770-1816, nastąpił rozwój uzdrowiska w Krzeszowicach. Lecznicze właściwości tutejszych wód były znane już na początku XVII w. Zapisy o wykorzystaniu wód siarczanych do leczenia bydła pochodzą z kroniki parafialnej z 1625 r. Pierwszy zdroj ocembrowano w latach 70. XVIII w., kiedy to przystąpiono do organizacji krzeszowickiego uzdrowiska. Księżę August Czartoryski wybudował wówczas pierwsze urządzenia kąpielowe. Kolejne obiekty realizowała po jego śmierci córka księżna Izabella Lubomirska. W 1788 r. zespół uzdrowiskowy składał się z kilku niewielkich domków kąpielowych, dwóch łaźni, szpitala oraz budynku dla ubogich gości. W związku napływem coraz większej ilości gości w latach 1783-1789 wzniesiono pałac Vauxhall. Autorem projektu był Szczepan Humbert. Budynek miał być centralnym punktem założenia uzdrowiskowego. Piętrowy pałacyk, zbudowano na planie prostokąta w stylu klasycystycznym. Działalność rozrywkową dla kuracjuszy prowadzono tutaj do końca Cd. Wkładka 1

Sytuacja: budynek wolnostojący, usytuowany na terenie parku miejskiego, w pierzei ul. Wąlkowskiego.
Konstrukcja i materiał: budynek murowany z cegły, ściany wewnętrzne i zewnętrzne tynkowane. Stropy prefabrykowane na dźwigarach stalowych. Klatka schodowa żelbetowa, z okładziną drewnianą. Więźba dachowa o konstrukcji krokwiowo –płatwiowej, oparta na słupach, tramach i murlatach. Dachy nad korpusem głównym i nad ryzalitami czterospadowe, kryte dachówką ceramiczną.

Rzut: na rzucie prostokąta z wydatnymi ryzalitami od strony frontowej. Układ wnętrz w korpusie głównym półtoratraktowy, z korytarzem, w skrzydłach bocznych dwutraktowy. Wejście główne od strony elewacji bocznej skrzydła prowadzi do hallu z klatką schodową, skąd wejście z korytarza do poszczególnych pomieszczeń korpusu głównego i pomieszczeń galerii parterowej. Dodatkowe wejście od strony przeciwnego wschodniego skrzydła, w piętrowej dobudówce.

Bryła: zwarta, złożona z wydłużonego korpusu głównego oraz dwóch prostopadłych skrzydeł bocznych ryzalitowo wysuniętych przed elewację frontową i ogrodową z parterową galerią od strony frontowej oraz niższą, parterową oficynką od strony wschodniej. Dachy wysokie, czterospadowe. Budynek piętrowy, niepodpiwniczony.

Elewacje: elewacja frontowa piętrowa, symetryczna, w obrębie korpusu pięcioosiowa, w ryzalitach jednoosiowa. Parter wydzielony niewielkim cokółem i profilowanym gzymsem, osie artykułowane pilastrami, pomiędzy którymi umieszczono arkadowe otwory okienne. Ryzality w parterze i na narożnikach I piętra boniowane. Na piętrze, w osiach, prostokątne otwory okienne ujęte w tynkowe opaski, zwieńczone trójkątnymi gzymsami odcinkowymi, wspartymi na profilowanych, tynkowych konsolach. Elewacja od strony parku z płytkimi ryzalitami w osiach skrajnych. Parter boniowany, w osiach na parterze proste otwory okienne, bez elementów dekoracyjnych. W obrębie piętra otwory okienne rozwiązane analogicznie jak w elewacji frontowej, dodatkowo pod parapetami okiennymi prostokątne płyciny z geometryczną dekoracją. Elewacja boczna od strony ul. Krakowskiej czteroosiowa, z prostokątnym otworem drzwiowym. W elewacji wschodniej parterowa przybudówka z tarasem. Na taras prowadzą schody, ujęte w niewielki pawilonik w poziomie piętra, z drzwiami w ścianie szczytowej, kryty dachem pulpitowym. Szczyty pawiloniku rozwiązany w formie woluty. Na parterze przybudówki, w osi okrągły otwór okienny. Na poziomie piętra skrzydła elewacja czteroosiowa. Wszystkie elewacje korpusu głównego i skrzydeł zwieńczone profilowanym gzymsem podokapowym.

Wnętrze: zasadniczo zachowane, z niewielkimi wtórnymi przekształceniami.

Wyposażenie: architektoniczne detale elewacji. We wnętrzach brak wyposażenia pierwotnego, jedynie odtworzone sztukaterie, zachowana również oryginalna więźba dachowa.

Instalacje: wod.-kan, co, elektryczna, gazowa, przeciwpożarowa, alarmowa.

14. Kubatura	15. Powierzchnia użytkowa	16. Przeznaczenie pierwotne	17. Użytkowanie obecne
5600 m ³	1500 m ²	użytkowy	użytkowy
18. Prace budowlane i konserwatorskie, ich przebieg i dokumentacja 1995r.- adaptacja i remont oficyny 2005r. -badania stratygraficzne 2005r.- remont i adaptacja na dom kultury 2006 r.-remont więźby i pokrycia dachowego		19. Stan zachowania (fundamenty, ściany zewnętrzne, ściany wewnętrzne, sklepienia, stropy, konstrukcje dachowe, pokrycie dachu, wyposażenie i instalacje) -dobry	
		20. Najpilniejsze postulaty konserwatorskie bieżące utrzymanie obiektu	

<p>21. Akta archiwalne (rodzaj akt, numer i miejsce przechowywania)</p>	<p>24. Uwagi różne</p>
<p>22. Bibliografia</p> <ol style="list-style-type: none"> 1. Kornecki Mikołaj M., Krzeszowice – Ośrodek wypoczynku na styku aglomeracji, [w:] Teka Komisji Urbanistyki i Architektury, T. XIX (s. 69 – 78), 1985. 2. Tadeusz Stefan Jaroszewski, Projekt willi Ks. Marszałkowej Izabelli Lubomirskiej w Krzeszowicach (1972), [w:] Chrystian Piotr Aigner. Architekt warszawskiego klasycyzmu (s. 93 - 100), Warszawa, 1970 3. Skalny Łukasz, Historia Krzeszowic. Okres międzywojenny, Krzeszowice, 2004. 4. Holewiński Mirosław, Uzdrowisko w Krzeszowicach. Przekształcenia układu urbanistycznego (1860 - 1980) oraz współczesne możliwości rozwoju, cz. II, [w:] Teka Komisji Urbanistyki i Architektury, T. XVI, 1982 i , T. XVII, s. 137 - 150, il. 5. T. Chrzanowski, M. Kornecki, Sztuka ziemi krakowskiej, Kraków 1982. 6. T. S. Jaroszewski, Willa ks. Marszałkowej Izabelli Lubomirskiej w Krzeszowicach, „Biuletyn Historii Sztuki” R: 1961, nr 3. 	<p>25. Opracował</p> <p>tekst mgr inż. arch. Ludomir Książek , październik 2009</p> <p>plany, rysunki j.w.</p> <p>zdjęcia fotograficzne j.w.</p> <p>miejsce przechowywania negatywów :</p> <p><i>Karta po wypełnieniu podlega ochronie na podstawie przepisów prawa autorskiego.</i></p>
<p>23. Źródła ikonograficzne i fotografie (rodzaj, miejsce przechowywania)</p> <ol style="list-style-type: none"> 1. Widok Krzeszowic C. M. Groell 1788[w] L .de Lafontaine, Opisanie wód krzeszowickich , Kraków 1789 2. Andrzej Nęckiewicz, Ziemia Krzeszowicka na starych kartach pocztowych 1898-1941 	<p>26. Adnotacje o inspekcjach, informacje o zmianach (daty, imiona i nazwiska wypełniających)</p> <p>27. Załączniki</p> <p>Wkładka 1</p> <p>Wkładka 2</p> <p>Wkładka 3</p>

1. Miejscowość	2. Obiekt (nazwa jak w karcie)	3. Zawartość wkładki (nazwa obiektu lub materiału uzupełniającego)
PAŁAC „VAUHALL”	KRZESZOWICE	CD. TEKST, FOTOGRAFIE

Cd. 12.

XIX w. Po wojnie budynek został przejęty przez Skarb Państwa. Mieściła się tutaj między innymi szkoła podstawowa. Pomimo zmiany funkcji zachowany pierwotny układ wnętrza, z dużą salą koncertową na parterze i salą zabaw na piętrze. W hallu zachowane szerokie, drewniane schody. Pierwotnie wnętrza zdobiły bogate sztukaterie oraz galeria portretów rodziny Lubomirskich i Tęczyńskich. Budynek obecnie pełni funkcję Ośrodka Kultury.

Fot. 1



Fot. 2



Wkładkę założył: mgr inż. arch. Ludomir Książek

Miejsce przechowywania negatywów: u autora

Fot. 3



Fot. 4



1. Miejscowość	2. Obiekt (nazwa jak w karcie)	3. Zawartość wkładki (nazwa obiektu lub materiału uzupełniającego)
PAŁAC „VAUHALL”	KRZESZOWICE	FOTOGRAFIE

Fot. 5



Fot. 6



Wkładkę założył: mgr inż. arch. Ludomir Książek

Miejsce przechowywania negatywów: u autora

Fot. 7



Fot. 8



1. Miejscowość	2. Obiekt (nazwa jak w karcie)	3. Zawartość wkładki (nazwa obiektu lub materiału uzupełniającego)
PAŁAC „VAUHALL”	KRZESZOWICE	FOTOGRAFIE

Fot.9

Spis fotografii:

1. elewacja frontowa, narożnik pn.—wsch.
2. elewacja frontowa narożnik pn.-zach.
3. ryzalit zach.
4. elewacja pd.
5. elewacja boczna, zach.
6. elewacja boczna , wsch.
7. elewacja pd. korpus główny
8. elewacja pd. - ryzalit zach.
9. otwór okienny



Wkładkę założył: mgr inż. arch. Ludomir Książek

Miejsce przechowywania negatywów: u autora