

1. Obiekt

RATUSZ , Rynek nr 35

2. Czas powstania

1848-49

3. Miejscowość

KROŚCIEŃKO

11 Zdjęcia, plan sytuacyjny, rzuty



fot. J.Krzyszowski 1979, neg nr 23756/A, PKZ Kraków

autor zdjęć
data wykonania
miejsce przechowywania negatywów

4. Adres Rynek nr 35

nr hipoteczny

5. Przynależność administracyjna

nowosądeckie

województwo

Śląskie - Krośnice

gmina

pow. NOWY TARG

6. Poprzednie nazwy miejscowości

bez zmian

7. Przynależność administracyjna

przed 1 VI 1975

krakowskie

województwo

nowotarski

powiat

8. Właściciel i jego adres

Urząd Miasta i Gminy

9. Użytkownik i jego adres Biura GS, kino,
Handel - GS sklep owocowo-warzywny
Biura ONK Kraków, Pracownia Terenowa
nowa w Krośnicach, Komitet Osiedla
Komitet PZU

10. Rejestr zabytków

Nr data

12. Autorzy, historia obiektu, określenia stylu.

Ratusz zbudowany w l. 1348-49, w miejscu starszego, wzniakowego w źródłach XVII-wiecznych /drewnianego/ i rejestrowanego przez mapę Mieja 1787 r., związany lokalizacją z rynkiem wytyczonym podczas lokacji miasta w 1348 r. Obecny budynek rejestrowany przez najstarszy kataster Krościenka z ok. 1850 r. Pierwotnie siedziba władz miejskich, od 1852 starostwa /istniejącego do 1867/ oraz zajazdu i stacji pocztowej w cz. wsch. /od 1853 r./ Utrata praw miejskich Krościenka w 1932 pozbawiła obiekt znaczenia. Po II wojnie światowej adaptacja d. zajazdu na kino.

1/ tablica z czarnego marmuru:
"Janowi III Sobieskiemu, Królowi
Polskiemu, Oswobodzicielowi
Wiednia i chrześcijaństwa w 200
lecie rocznicę Mieszkańcy
Krościenka i Szczepaniec Kamień ten
poświęcają d. 12 września 1883"
2/ tablica z marmuru czarnego:
"Adamowi Mickiewiczowi, wieszczowi
narodu polskiego w setną rocznicę
urodzin Krościenko 1798-1898"

13. Opis (sytuacja, materiał i konstrukcja, rzut, bryła, elewacje, dach, wnętrze wyposażenie, instalacje)

Sytuacja - obiekt wolnostojący pośród rynku miasteczka, złożony z dwóch członów: piętrowego /zach./ i parterowego /wsch./, połączonych wewnętrznym dziedzińcem otoczonym murami /od płn. z szeroką bramą wjazdową/.

RATUSZ - murewany, tynkowany, kryty blachą. Piętrowy, z użytkowym poddaszem. Na planie prostokąta dwutraktowy z korytarzem międzytraktowym, o czterosiołowym układzie wnętrza, z asymetrycznie usytuowaną sienią i schodami w trakcie frontowym. Na piętrze układ analogiczny. Wnętrza nakryte stropami płaskimi.

Elewacje rozwiązane jednolicie, artykułowane gzymsami: profilowanym w tynku nad parterem i profilowanym w drzewie na piętrze. Zwieńczone w elewacjach dłuższych ściankami kolankowymi szalowanymi pionowo. Parter artykułowany lizenami, w narożnikach lizeny otoczone na podobieństwo płaskich szkarp narożnych. W elewacji szczytowej marmur zachodniej arkada o łuku segmentowym w miejscu korytarza międzytraktowego.

Na piętrze układ otworów w elewacjach dłuższych siedmioosiowy, w elewacji szczytowej zach. trójosiowy. Okna duże prostokątne ze stelerką dwuskrzydłową czterokwaterową. Na osi elewacji północnej /fasady/ oraz elewacji zach. ganki drewniane o bogatym wystroju snycerskim, wsparte na zastrzałach.

U podstawy balkonu dekoracyjna korenka, balustrady wycinane w desce, balkony osłonięte daszkami okapowymi wspartymi na profilowanych słupach /w fasadzie parzystych/ stojących dekoracyjnymi zastrzałami. Środkowe przęsła obu balkonów w desce od skrajnych wypełnione arkadowo dekoracją snycerską. Nad częścią środkową w elewacji szczytowej odrębny daszek pulpituowy.

Dach nad budynkiem dwusadowy o okapach wspartych na zakończeniach krokwi i połaciach wysuniętych przed lico szczytów na profilowanych zakończeniach płatwi. Połacie słazone jatkami przy wierzchołku wypełnione dekoracją snycerską o motywach maswerków.

Przy elewacji podczerwowej /wschodniej/ większa i niższa przybudówka dostawiona do muru podwórzowego południowego.

D. ZAJAZD - murewany, tynkowany, kryty blachą. Parterowy, na planie prostokąta, dwutraktowy z korytarzem międzytraktowym. Układ wnętrza trójosiowy z sienią w osi środkowej traktu frontowego. Układ traktu tylnego zatarty przez likwidację podziałów wewnętrznych w związku z adaptacją na salę kinową. Otwory okienne prostokątne ze stelerką dwuskrzydłową, czterokwaterową. W elewacji wsch. tablice pamiątkowe /por. teksty 1, 2 obok/.

14. Kubatura	15. Powierzchnia użytkowa	16. Przeznaczenie pierwotne	17. Użytkowanie obecne
18. Prace budowlane i konserwatorskie, ich przebieg i dokumentacja ok. 1975 - malowanie elewacji		19. Stan zachowania (fundamenty, ściany zewnętrzne, ściany wewnętrzne, sklepienia, stropy, konstrukcje dachowe, pokrycie dachu, wyposażenie i instalacje) Stan ogólny zaniedbany.	
20. Niepełnione postulaty konserwatorskie zachować ratusz i konserwować obiekt z utrzymaniem bryły, detali wewnętrznych i zewnętrznych. Jest to bardzo cenny przykład wpływu budownictwa uzdrowiskowego na muncypalne, b. wczesny przykład łączenia architektury historycznej z tzw. "szajcarką". z ciążą ochroną i konserwacją detalu szwajcarskiego. konieczna zmiana użytkowania, eliminacja funkcji przypadkowych, zwrócenie roli ośrodka administracyjnego kulturalnego.			

21. Akta archiwalne (rodzaj akt, numer i miejsce przechowywania)

22. Bibliografia

Z. Beiersdorf, Krośnice N/Dunajcem. Studium historyczno-urbanistyczne, napis PKZ Kraków, 1966

23. Źródła ikonograficzne i fotografie (rodzaj, miejsce przechowywania, sygnatury)

24. Uwagi różne

25. Wypełnił

mgr Z. Beiersdorf, 1981 r.

26. Sprawdził

27. Załączniki

1. Miejscowość

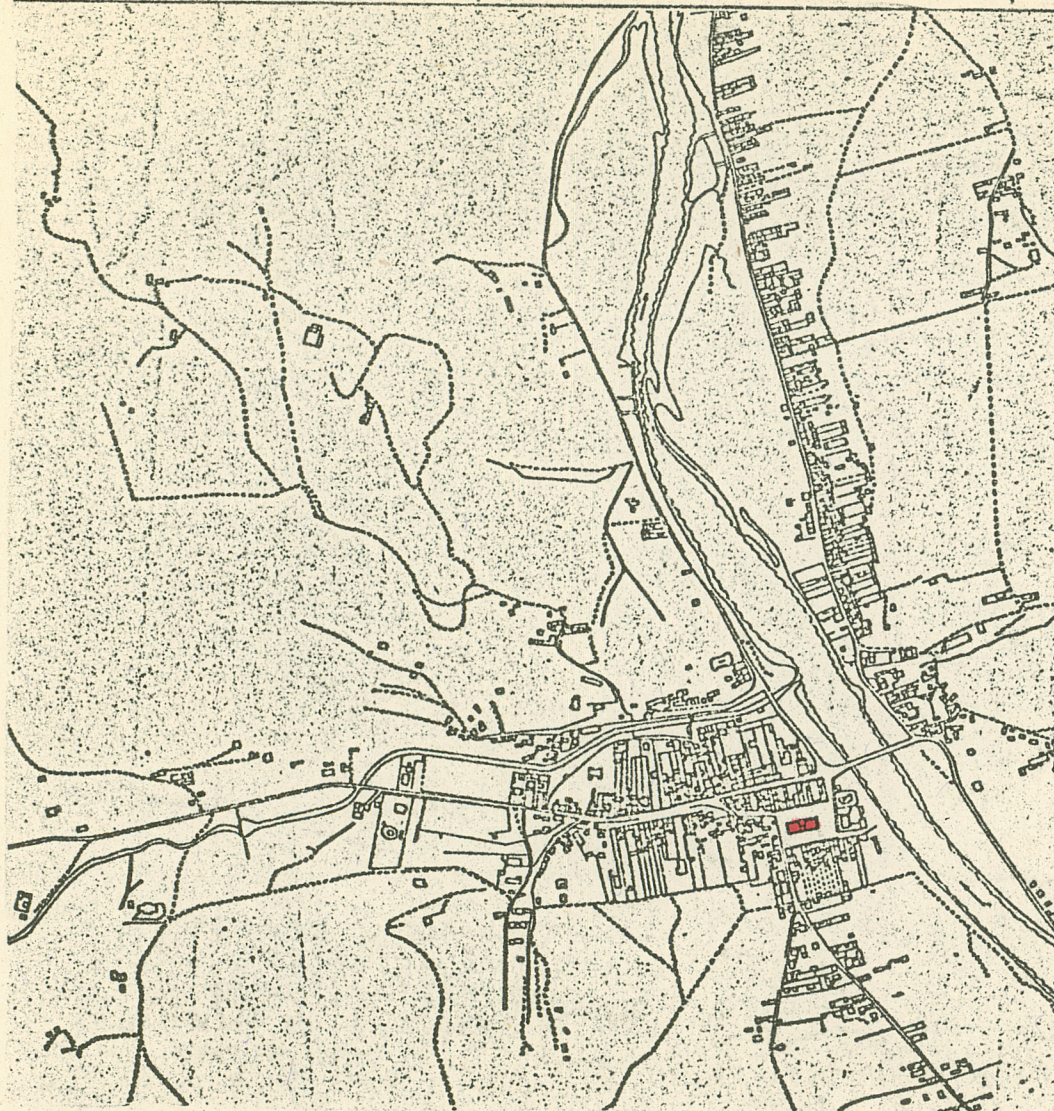
KROSCIENKO n/DUNAJCEM

2. Obiekt (nazwa jak w karcie)

RATUSZ, Rynek nr.35

3. Zawartość wkładki (nazwa obiektu lub materiału uzupełniającego)

Sytuacja, rzut, foto dodatkowe



Wkładkę założył: mgr Zbigniew Beiersdorf, 1981
(imię, nazwisko, data)

Miejsce przechowywania negatywów: PP.PKZ Kraków

P.K.Z. O/Kraków, zlec nr 9/82 nakład 450 szt.

Wzór ODZ 1978 r.