

1. Obiekt

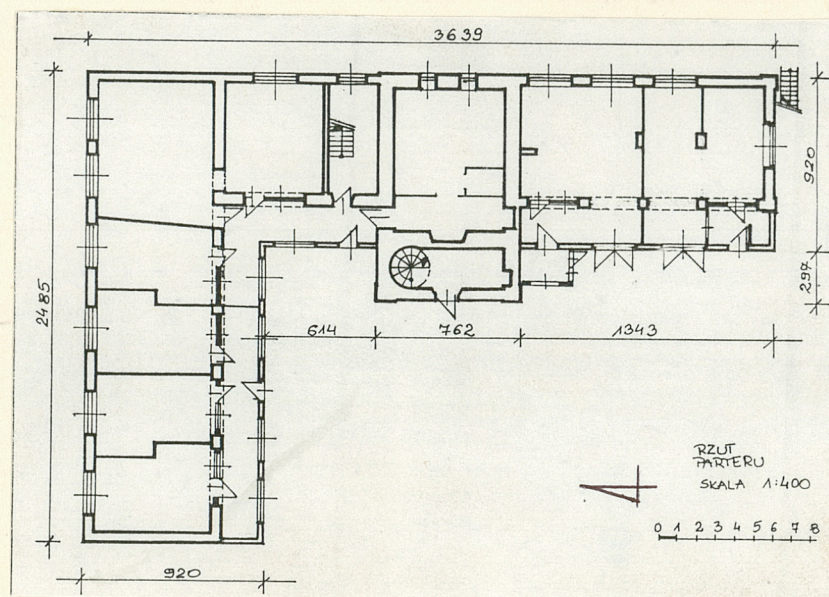
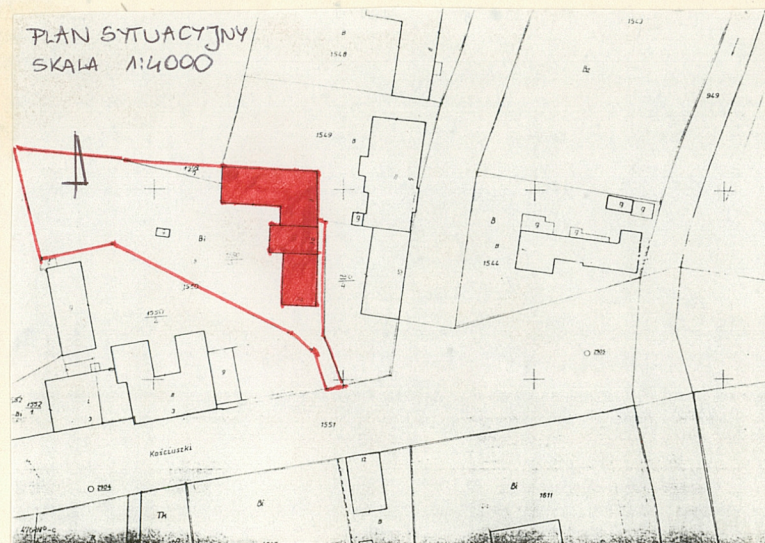
599/6 SPICHLERZ Z BUDYNKAMI GOSPODARCZYMI (folwarsany)

2. Czas powstania
przed 1848 r.,
ok. 1870 r.,
1. 1960-70.

3. Miejscowość

K R Z E S Z O W I C E

11. Zdjęcia, plan sytuacyjny, rzuty



4. Adres

ul. Nagórzańskiego
ul. Kościuszki 3

nr hipoteczny

5. Przynależność administracyjna

województwo krakowskie

gmina Krzeszowice

pow. kraków

6. Poprzednie nazwy miejscowości

Krzeszowice

7. Przynależność administracyjna
przed 1. VI. 1975 r.

województwo krakowskie

powiat chrzanowski

8. Właściciel i jego adres

Urząd Miasta i Gminy
w Krzeszowicach.

9. Użytkownik i jego adres

mieszkanie:

10. Rejestr zabytków

A-614

20.10.1989

Nr data

12. Autorzy, historia obiektu, określenia stylu.

Budynek, będący elementem zespołu folwarcznego założenia pałacowo-parkowego w Krzeszowicach, powstał etapowo. Jego część środkowa (spichlerz) przed 1848r., skrzydła około 1870 roku a w latach: 1960-70 został przebudowany. Między innymi zamurowano podcienia. Pierwotnie w skrzydłach mieściły się zapewne stajnie. Architektura o reminiscencjach klasycystycznych i eklektycznych.

13. Opis (sytuacja, materiał i konstrukcja, rzut, bryła, elewacje, dach wnętrze wyposażenie, instalacje)

Sytuacja: położony przy pd.-wsch. granicy założenia pałacowo-parkowego, w części centralnej zespołu folwarcznego. Usytuowany w głębi działki równolegle do ul. Nagorzańskiego za domami oficjalistów (ob. ul. Nagorzańskiego 9 i 10).

Materiał i konstrukcja: murowany z cegły częściowo z kamienia (mury fundamentowe z kamienia wapiennego na zaprawie wapiennej, mury parteru z cegły ceramicznej we fragmencie od strony wsch. z kamienia ciosanego), tynkowany tynkiem wapiennym a skrzydło pd. częściowo cementowym, stropy-drewniane, więźba dachowa drewniana, tradycyjna, krokwiowo-płatwiowa ze słupami pokryta blachą płaską, nadproża z cegły, częściowo z belek stalowych, posadzki-biała podłoga lub wylewka cementowa, schody drewniane: wewnętrzne-zabiegowe, zewnętrzne-jednobiegowe, otwory o wykrojach prostokątnych.

Rzut: na rzucie litery "L" (pn., wsch.). Pośrodku skrzydła wsch. ryzalitowo wysunięty ku zach. prostokątny rzut spichlerza. Całość jednotraktowa z korytarzem komunikacyjnym od str. pd. i zach. Skrzydło pn. jednoprzestrzenne z nieregularnymi wtórnymi podziałami, skrzydło wsch. pięćosiowe o zaakcentowanej części środkowej, z wejściem na osi i zabiegową kl. schodową po stronie pn. półtraktu spichlerza. W skrzydle pd.-wsch. od zachodu osadzone pośrodku dwoje drzwi garażowych i skrajnie drzwi wejściowe, gdzie pn. poprzeczone małym wiatrołapem o charakterze tymczasowym. Otwory te prowadzą do pomieszczeń usługowo-handlowych. Pozostała część dostępna przez dwa otwory drzwiowe: w środku ściany pd. skrzydła pn. i w ścianie zach. skrzydła wsch. po pn. stronie spichlerza. Do ściany szczytowej pd. przylegają jednobiegowe schody zewnętrzne prowadzące na poddasze.

Bryła: parterowa, z ryzalitem w formie wieży czteropoziomowej po środku skrzydła wschodniego, niepodpiwniczona. Spichlerz nakryty dachem czterospadowym, skrzydła zaś dachami dwuspadowymi obejmującymi jedynie trakt. Nad półtraktem dach pulpityowy. W połaci pd. korpusu głównego skrzydła pn. facjata nakryta daszkiem dwuspadowym.

Elewacja zach.: parterowa, 7 osiowa, tynkowana, z wieżą spichlerza pośrodku i ścianą szczytową skrzydła północnego. Wieża z cokołem, rozbudowanym gzymsem na wysokości ścianki kolankowej skrzydeł i "belkowym" podokapowym. Część górna ujęta ramą flankujących ją liżen. Pośrodku, w osi 3 od pn., otwór drzwiowy zwieńczony łukiem odcinkowym ze słusarką dwuskrzydłową. Powyżej okno prostokątne dwuskrzydłowe, 6 połowe z nadprożem ceglanym opartym na łuku odcinkowym. Nad nim dwa otwory okienne prostokątne sklepienie łukami odcinkowymi ze stolarką jednoskrzydłową. W części pd. pośrodku dwoje stalowych drzwi garażowych a po obu ich stronach kolejno: drzwi jednoskrzydłowe oraz wiatrołap z oknem przylegającym do ryzalitu spichlerza. W części pn. drzwi jednoskrzydłowe w osi sąsiadującej z wieżą oraz okno w kształcie prostokąta leżącego trójskrzydłowe, trójpółowe. Skrzydła nakryte zachodnią połacią dachu korpusu głównego oraz poniżej dachem pulpityowym. Między nimi ściana kolankowa korpusu głównego z parami otworów okiennych prostokątnych znajdujących się w osiach, które są lekko przesunięte w stosunku do niższych, ale pierwotne. Ściana szczytowa skrzydła pn. zwieńczona w części głównej wyeksponowaną konstrukcją dachu (krokwie z rysiami i płatwie) oraz ukośnie biegnącą krokwią zakończoną rysiem dachu pulpitowego nad ścianą boczną korytarza.

| | | | |
|---|---|--|--|
| 14. Kubatura ok. 3 510 m ³ | 15. Powierzchnia użytkowa ok. 380 m ² | 16. Przeznaczenie pierwotne spichlerz i zapewne stajnie | 17. Użytkowanie obecne mieszkalne, handlowe, usługowe w cz. nieużytkowane. |
| 18. Prace budowlane i konserwatorskie, ich przebieg i dokumentacja 1. 1960-70 przebudowa z zamurowaniem podcieni skrzydeł, 1991 - remont skrzydła pd. na cele handlowo-usługowe, od 1945 sporadyczne remonty wewnętrzne (malowanie) skrzydła pn. gdzie mieszkania. Dokumentacje: 1. Inwentaryzacja, arch. J. Hafman, ARCHIBUD, 1989. 2. Opinia konstrukcyjna wraz z orzeczeniem mykologicznym, M. Poproch, W. Górniak, ARCHIBUD, 1989. 3. Koncepcja modernizacji, arch. J. Hofman, ARCHIBUD, 1989. | | 19. Stan zachowania (fundamenty, ściany zewnętrzne, ściany wewnętrzne, sklepienia, stropy konstrukcje dachowe, pokrycie dachu, wyposażenie i instalacje) - fundamenty: stan średni (silne zawilgocenie, nierównomierne osadzanie), - ściany zewnętrzne i wewnętrzne: stan bardzo zły (wykazują rysy, pęknięcia, z wyraźnie zaznaczonymi odspojeniami ścian nowych od zasadniczej konstrukcji budynku, zawilgocone, zagrzybione, duże ubytki tynku), - stropy: stan bardzo zły z groźbą zawalenia w niektórych pomieszczeniach (przegniłe, zawilgocone), - schody: stan bardzo zły (zmurszałe, zawilgocone, grzyby), - konstrukcje dachowe: stan różny - nad spichlerzem oraz pn. skrzydłem zły (zawilgocenie, zagrzybienie, owady), nad skrzydłem pd. stan niezły (częściowe zawilgocenie i zagrzybienie), - pokrycie dachu: stan zróżnicowany (nieszczelności), - rynny, rury spustowe i obrobki blacharskie: stan zły, - nadproża: w przeważającej części stan dobry choć występują spękania, - instalacje: stan zły. | |
| 20. Najpilniejsze postulaty konserwatorskie Bezwzględnie wymagany remont kapitalny. | | | |

21. Akta archiwalne (rodzaj akt, numer i miejsce przechowywania)

22. Bibliografia

Krzeszowice-Studium naukowo-historyczne i urbanistyczno-
-konserwatorskie, tom I, mgr inż.arch. Mikołaj M.Kornecki,
PP PKZ O/Kraków, Pracownia Dokumentacji Naukowej i Ewiden-
cji Konserwatorskiej, Kraków 1979-1980.

23. Źródła ikonograficzne i fotografie (rodzaj, miejsce przechowywania, sygnatury)

24. Uwagi różne

25. Wypełnił

mgr inż.arch. Urszula Łachwa

imie i nazwisko

data luty 1992 r.

26. Sprawdził

Dr MARIAN KORNECKI

ul. Łocetańska 12/4

imie i nazwisko

31-11-1992

data

27. Załączniki

zał.1.

| | | |
|---|--|--|
| 1. Miejscowość K R Z E S Z O W I C E | 2. Obiekt (nazwa jak w karcie) SPICHLERZ Z BUDYNKAMI GOSPODARCZYMI | 3. Zawartość wkładki (nazwa obiektu lub materiału uzupełniającego) c.d.pkt 9, c.d.pkt 13, plan orientacyjny, zdjęcia. |
|---|--|--|

c.d.pkt 9.

Jerzy Skupień, Krzeszowice, ul. Kościuszki 64.

Punkt Usługowy-Blacharstwo: Józef Jawień.

c.d.pkt 13.

Elewacja pn.: parterowa, sześćoosiowa, tynkowana. Na osiach wąskie nadproża ceglane oparte na łuku odcinkowym wskazujące na pierwotny układ otworów okiennych. Nad nimi, w czterech kolejnych osiach od zach., otwory okienne: w kształcie prostokąta leżącego, szersze od opisanych, sklepione j.w., ze stolarką jednoskrzydłową, siedmiopolową. Sześć okien prostokątnych, trójskrzydłowych usytuowanych rytmicznie, lecz nieco wymijając z osiami otworów u góry. Po stronie wsch. w tle elewacja spichlerza z artykulacją jak na elewacji zach. lecz bez okien i drzwi jedynie w "ramie" 15 małych otworów wentylacyjnych w kształcie kółek rozmieszczonych w dwóch rzędach.

Elewacja wsch.: parterowa z czterokondygnacyjną wieżą pośrodku. Tynkowana. Płaszczyzna spichlerza horyzontalnie podzielona gzymsem profilowanym na wysokości okapu skrzydeł bocznych i zwieńczona wydatnym belkowanym podokapowym gzymsem. Górna część elewacji ujęta ramą flankujących ją lizen. W partii dolnej i górnej w dwóch poziomach po parze okien prostokątnych, jednoskrzydłowych, usytuowanych centralnie. W skrzydle pn. w części pd. okno kwadratowe dwuskrzydłowe i prostokątne trójskrzydłowe. Skrzydło pd. z sześcioma rytmicznie rozmieszczonymi przyporami sięgającymi do połowy wysokości elewacji i lizeną w narożu pd. Przypory częściowo zniszczone przez przebicie otworów okiennych prostokątnych ze stolarką trójskrzydłową.

Elewacja pd.: parterowa, pięcioosiowa, tynkowana. Po stronie wsch. ze ścianą szczytową skrzydła i w tle wieżą spichlerza. Na osi środkowej drzwi jednoskrzydłowe, trójpolewe, klepkowe. W pozostałych osiach okna w kształcie prostokątów.

Wkładkę założył: mgr inż. arch. Urszula Łachwa, luty 1992 r.
(imię, nazwisko, data)

Miejsce przechowywania negatywów: PSOZ O/Kraków

tokatów leżących, trójskrzydłowe. Elewacja zwieńczona połącją pd. dachu skrzydła pn. oraz poniżej daszkiem pulpitu. Między nimi czteroosiowa (pierwotny układ osi) ścianka kolankowa korpusu głównego z trzema parami prostokątnych otworów okiennych i fałdą w osi trzeciej od zach. Facjata, z otworem drzwiowym z deskami, przekryta daszkiem dwuspadowym o wyeksponowanej konstrukcji (krokwie z rysiami, płatwie, jętka, pazdur). Ściana szczytowa skrzydła wsch. z korpusem głównym jednoosiowym zwieńczona jak zach. z oknem prostokątnym, trójskrzydłowym w parterze na osi i schodami jednobiegowymi prowadzącymi do drzwi poddasza. Spocznik ze wspornikami o bogatej snycerze i krzyżowej balustradzie. Od strony zach. ściana części korytarzowej rozwiązana jak na elew. zach. W tle elewacja części górnej spichlerza analogiczna do elewacji pn.

Dach: spichlerz nakryty dachem czteropołaciowym, symetrycznym o kalenicy wsch.-zach. Nad korpusem głównym skrzydeł dach dwuspadowy, symetryczny a nad korytarzem -pulpitowy. W połaci pd. dachu skrzydła pn. dwuspadowy, symetryczny daszek facjaty. Całość kryta blachą.

Wnętrze, wyposażenie: drewniany, ręczny dźwig towarowy. Instalacje: elektryczna, wod.-kan. (prowizoryczne sanitariaty).



