

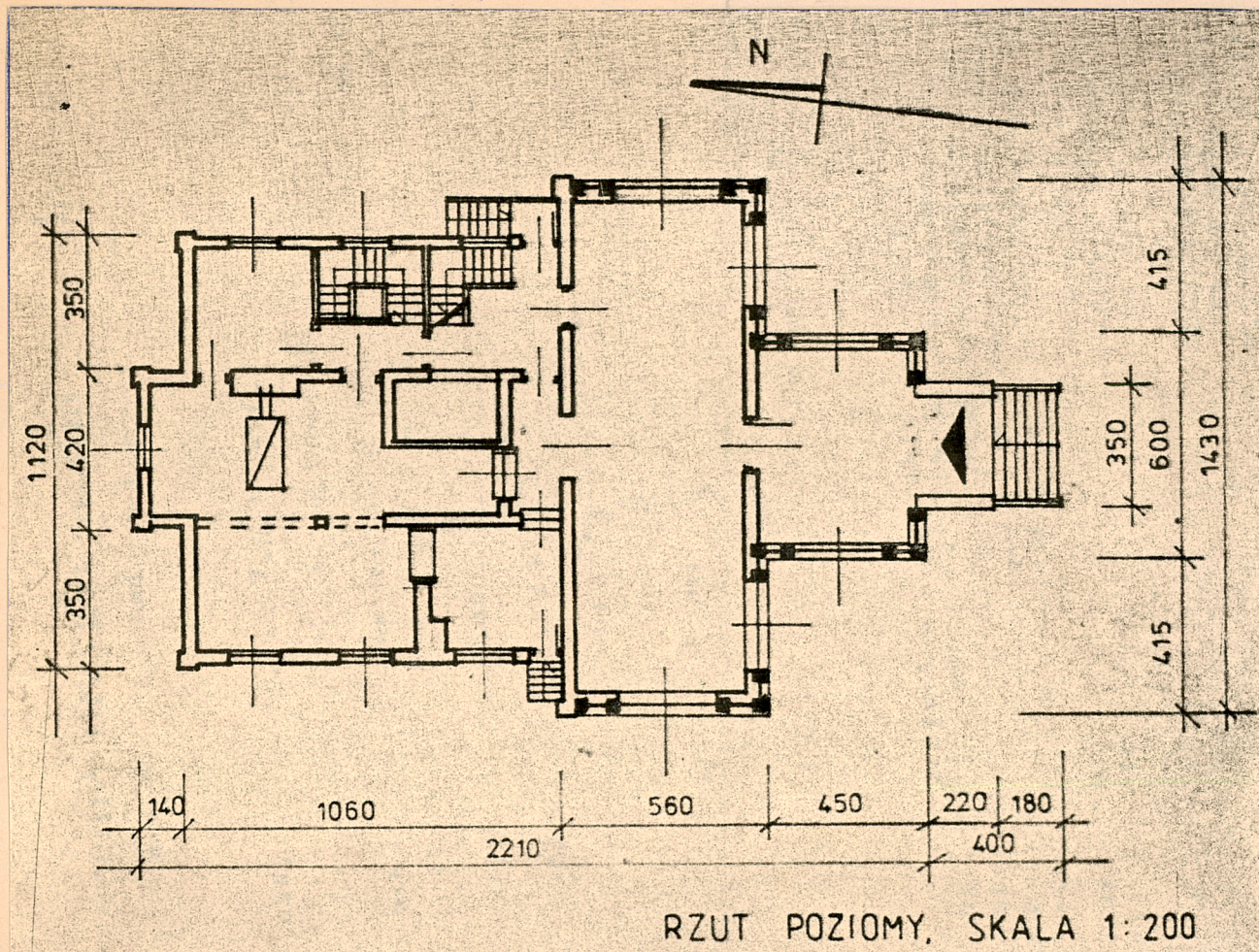
1. Obiekt **D. pawilon koncertowy pijalni "Słotwinka"**
/obecnie restauracja/

2. Czas powstania
ok. 1870r.

3. Miejscowość
KRYNICA - ZDRÓJ

591/2

11 Zdjęcia, plan sytuacyjny, rzuty



RZUT POZIOMY, SKALA 1:200

autor zdjęć **Z. Lewczuk, październik 1986r.**
data wykonania
miejsce przechowywania negatywów **w posiadaniu autora**

4. Adres **ob. Piłsudskiego**
ul. Bieruta 76/2

nr hipoteczny

5. Przynależność administracyjna
nowosądeckie

województwo

gmina **loco**

pow. NOWY SĄCZ

6. Poprzednie nazwy miejscowości
dawna nazwa lokalna /łemkows -
ka/ przed XIXw. - "Krzenycze"

7. Przynależność administracyjna
przed 1 VI 1975
krakowskie

województwo

powiat **nowosądecki**

8. Właściciel i jego adres
RPGK - Krynica

9. Użytkownik i jego adres
Romuald Stefanów, Krynica
ul. Bieruta 76/2
/dzierżawa do 1998r./

10. Rejestr zabytków

Ks. A - 404

20.11.1972

Nr

data

12. Autorzy, historia obiektu, określenia stylu.

Budynek zbudowany ok.r.1870,tj.w czasie, gdy przeniesiono pierwotną obudowę źródła głównego do Parku Słotwińskiego. Autor projektu nieznany. Właścicielem był Józef Białonczyk, obecnie - RPGK Krynica /użytkownik R.Stefanów/. Początkowo zasadnicza drewniana ażurowa część obiektu pełniła funkcję pawilonu koncertowego, w tylnej części murowanej - mieszkanie. W okresie po II wojnie św.nieużytkowany. Na przełomie lat 70/80-tych przeprowadzono remont kapitalny całego budynku i rozbudowę tylnej cz.murowanej; część frontową drewnianą zaadaptowano na salę restauracyjną, a rozbudowaną murowaną na zaplecze gastronomiczne z mieszkaniem na poddaszu. Cały obiekt, a zwłaszcza jego frontowa część drewniana ze szkieletową konstrukcją i ażurami wypełniającymi - utrzymana jest w charakterze architektury dominującej w dawnym centrum uzdrowiskowym Krynicy /nawiązanie do wystroju tzw.willi "szwajcarskich"/.

13. Opis (sytuacja, materiał i konstrukcja, rzuty, bryła, elewacje, dach, wnętrze wyposażenie, instalacje)

Obiekt usytuowany w płn części Parku Słotwińskiego w Krynicy, na wschód od ul.Bieruta, oddzielony od niej potokiem Krynyczanka. Położony na niewielkim podwyższeniu terenowym, u stóp wznoszącego się ku wschodowi stożku z leśną częścią parku. Główną jego część stanowią 3 drewniane ryzality /o konstrukcji szkieletowej/ z częścią wewnętrzną pomiędzy nimi. Pełniły one pierwotnie funkcję pawilonu koncertowego przy pijalni "Słotwinka", a obecnie-po adaptacji-sali restauracyjnej. Pomiedzy słupami, ryglami i zastrzałami łukowymi ryzalitów - ażurowe wypełnienia wycinane z desek o bogatym ornamencie.Ryzalit frontowy oddzielony ścianą murowaną od wnętrza stanowi przedsionek, natomiast ryzality boczne i część wewnętrzna połączone razem stanowią salę konsumpcyjną restauracji /za zewnętrznymi ścianami ażurowymi wprowadzono murowane ściany wewnątrz sali/. Rozbudowana tylna cz.murowana - jest zapleczem gastronomicznym z mieszkaniem na poddaszu.Całość nakryta dachami dwuspadowymi o niewielkim spadku na różnych poziomach, krzyżującymi się ze sobą. Doświetlenie pomieszczeń poddasza przez pojedyncze lukarny nakryte daszkami dwuspadowymi. Dachy kryte blachą, ściany murowane tynkowane i bielone. Elementy konstr.drewniane malowane na ciemny brąz, ażury na kremowo.

14. Kubiczność 1.688,4 m ³	15. Powierzchnia użytkowa 353,9 m ²	16. Przeznaczenie pierwotne pawilon koncertowy przy pijalni wód mineralnych "Słotwinka"	17. Użytkowanie obecne restauracja
18. Prace budowlane i konserwatorskie, ich przebieg i dokumentacja Remont kapitalny - rozp. pod koniec 1978r.: - remont i konserwacja frontowej cz. drewnianej z wymianą zniszczonych elementów konstr. i zdołniczych; wykonanie od strony sali restauracyjnej za ścianami ażurowymi - ściany murowanej z dużymi oknami; - przebudowa i rozbudowa cz. tylnej murowanej z adaptacją na zaplecze gastronomiczne; adaptacja poddasza na mieszkanie; - roboty wykończeniowe - zakończ. w 1984r. Dokumentacja: projekt adaptacji dot. ww. robót, wyk. mgr inż. arch. Teresa Dymek - 1978r., w archiwum BBiDZ w Nowym Sączu.		19. Stan zachowania (fundamenty, ściany zewnętrzne, ściany wewnętrzne, sklepienia, stropy, konstrukcje dachowe, pokrycie dachu, wyposażenie i instalacje) Po przeprowadzonym remoncie i adaptacji obiektu na przełomie lat 70/80-tych - stan budynku bardzo dobry.	
20. Najpilniejsze postulaty konserwatorskie			

21. Akta archiwalne (rodzaj akt, numer i miejsce przechowywania)

22. Bibliografia

1. Maria Majka "katalog obiektów zabytkowych /wg stanu 1972r./" str.66 - "Materiały i sprawozdania konserwatorskie województwa krakowskiego", Kraków 1974r., Zeszyt poświęcony zagadnieniom ochrony zabytkowego zespołu urb.-arch. Krynicy-Zdroju.

23. Źródła ikonograficzne i fotografie (rodzaj, miejsce przechowywania, sygnatury)

1. "Krynica - materiały do studium hist.-urb." wydane w formie maszynopisu przez Woj.Kons.Zab. i Zespół Dokumentacji Zabytków w Krakowie 1972r. - 3 zdjęcia archiwalne sprzed remontu /prawdopodobnie 1971r./, w arch. BBiDZ w Nowym Sączu.

24. Uwagi różne

25. Wypełnił

Zygmunt Lewczuk
grudzień86/styczeń87

26. Sprawdził

27. Załączniki

1. wkładka zaw.2 zdjęcia, plan sytuacyjny i plan orientacyjny.

1. Miejscowość

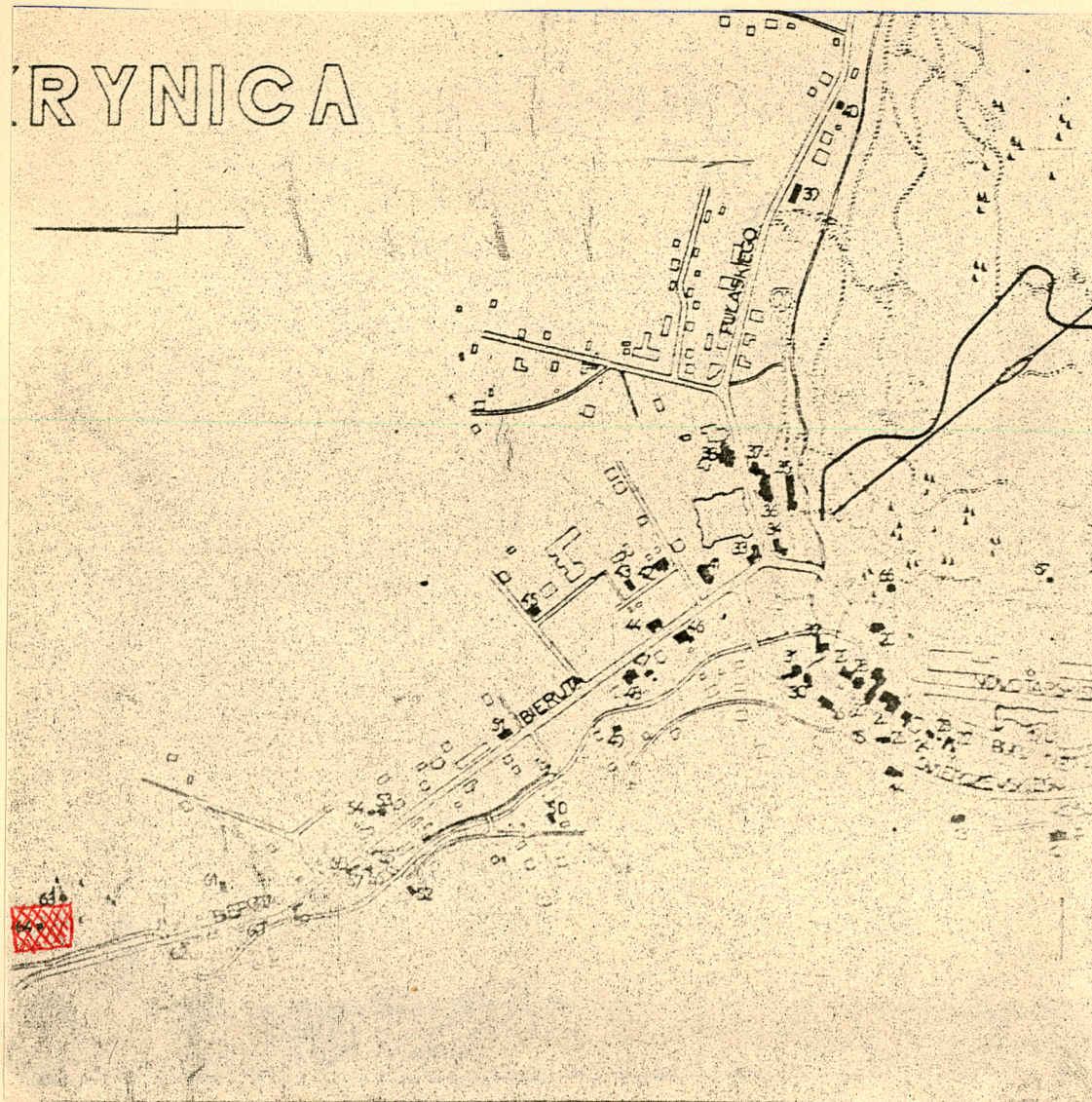
KRYNICA

2. Obiekt (nazwa jak w karcie)

d. pawilon koncertowy pi-
jalni "Słotwińska" - ob. restauracja

3. Zawartość wkładki (nazwa obiektu lub materiału uzupełniającego)

plan sytuacyjny, plan orientacyjny, 2 zdjęcia



Wkładkę założył: Zygmunt Lewczuk, grudzień 86/styczeń 87

(imię, nazwisko, data)

Miejsce przechowywania negatywów: w posiadaniu autora

widok od strony południowej.



widok od strony zachodniej.



