

1. Obiekt

KOŚCIÓŁ PARAFIALNY P.W. WNIEBOWZIĘCIA NMP

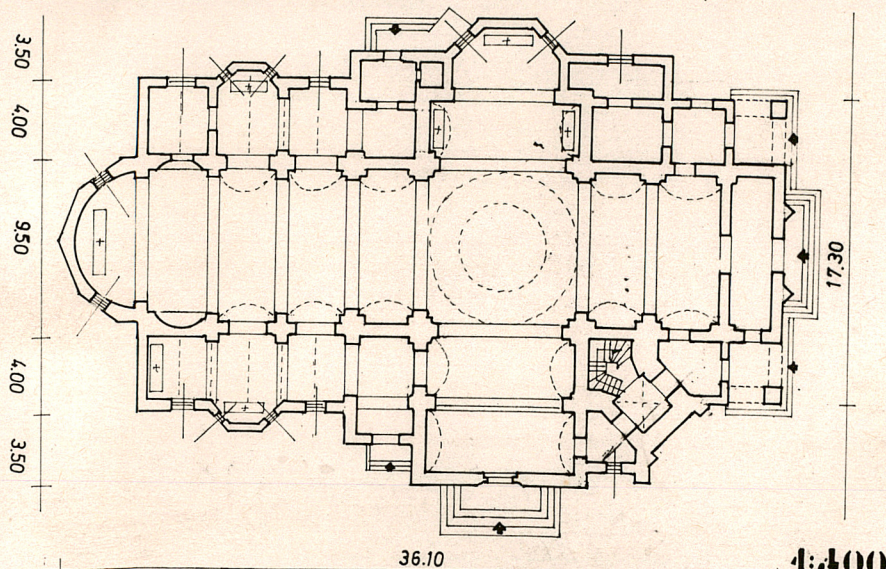
2. Czas powstania

1888-92; 1932-35

3. Miejscowość

K R Y N I C A Z D R Ó J

- KRYNICA - kościół



4. Adres

Krynica Zdrój
ul. Kościelna 2

nr hipoteczny

5. Przynależność administracyjna

województwo małopolskie

gmina Krynica Zdrój

6. Poprzednie nazwy miejscowości

7. Przynależność administracyjna

przed 1 VI 1975

województwo krakowskie

powiat nowosadecki

8. Właściciel i jego adres

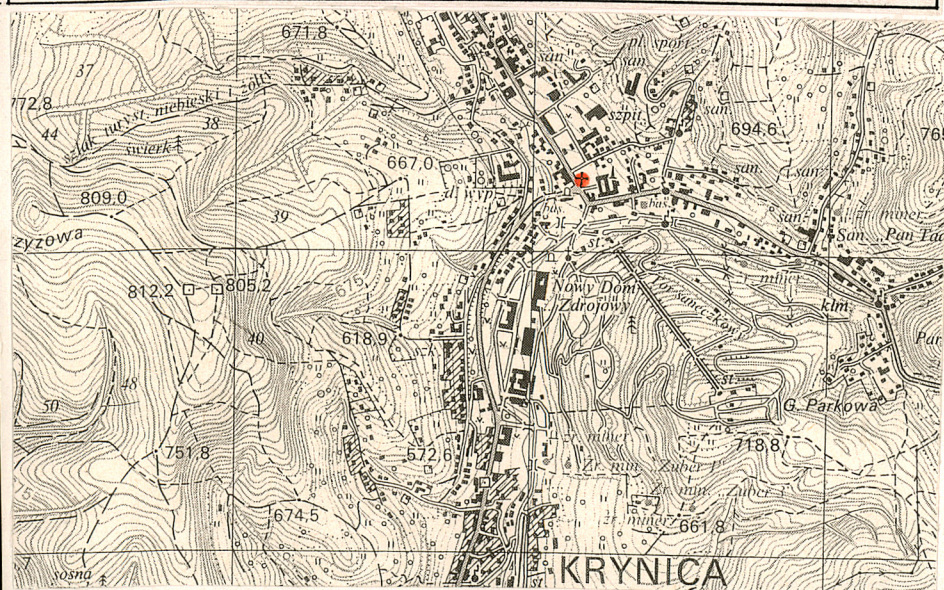
Parafia Rzymsko-Katolicka
33-380 Krynica Zdrój
ul. Kościelna 2.

9. Użytkownik i jego adres

J.W.

10. Rejestr zabytków

Nr A-762 data 24.11.1994.



12. Autorzy, historia obiektu, określenia stylu.

Prawo założenia wsi Krynica (Krynica Wieś) otrzymał w 1547 roku z rąk bpa Samuela Maciejowskiego, jego poddany Danek z Miastka (Tylicza), który objął sołectwo nowej osady Krzynycze, znajdującej się w leśnych enklawach muszyńskich dóbr biskupów krakowskich. Jako wieś wystąpiła Krynica w dokumencie z roku 1581. W XVII wieku obejmowała 25 łąków, na których siedziało 59 kmieci. najpewniej ruskiego i wołoskiego pochodzenia. Z 1721 roku pochodzi pierwsza wiadomość o krynickich źródłach, umieszczona w dziele ks. Gabriela Rzączyńskiego TJ, zatytułowanym "Historia naturalia curiosa Regni Poloniae". Odkrycie wód zdrojowych wiązane jest z miejscową legendą, w której to pastuszek za wskazaniem Matki Bożej obmył rany swojego ukochanego rycerza wodą ze źródła, przyczyniając się do cudownego uzdrowienia. W 1807 roku Krynica została oficjalnie uznana za zakład kąpielowy, co zapoczątkowało szybki rozwój uzdrowiska i wykorzystania wód mineralnych z krynickich źródeł.

W 1827 roku na stoku nad ówczesną główną pijalnią wzniesiona została niewielka kaplica pod wezwaniem Przemienienia Pańskiego. W tym samym roku poświęcił ją przebywający w Krynicy bp tarnowski G.J. Ziegler. W roku 1859 Krynica ze Zdrojem włączona została przez bpa J.A. Pukalskiego do parafii w Muszynie. W 1863 roku mieszkańcy Krynicy wnieśli prośbę do bpa Pukalskiego o ustanowienie stałego kapłana i budowę kaplicy mszalnej na terenie źródła. W sierpniu 1863 roku ks. Piotr Sułek, proboszcz z Muszyny, poświęcił kamień węgielny pod budowę nowej kaplicy na zboczu Góry Parkowej. Kaplica zaprojektowana przez architekta Feliksa Księżarskiego w stylu budownictwa cerkiewnego, charakterystycznego dla regionu, ukończona została w 1864 roku.

c.d.wkł. 1

13. Opis (sytuacja, materiał i konstrukcja, rzut, bryła, elewacje, wnętrze, wyposażenie, instalacje).

Sytuacja. Kościół parafialny p.w. Wniebowzięcia NMP usytuowany jest w środkowej części uzdrowiska, u zbiegu ulic Piłsudskiego, Zdrojowej z ul. Nikifora. Położony jest w niewielkiej odległości na północny zachód od Bulwarów Dietla, przy których jest skupiona zabytkowa zabudowa willowa i zakłady kąpielowe uzdrowiska. Teren kościelny obejmuje działkę nr 1451, przylegającą od południa do ul. Piłsudskiego, wytyczoną metalowo-murowanym ogrodzeniem z bramami od południa i zachodu (ul. Kościelnej).

Kościół bez wyraźnych cech stylowych, murowany z cegły, kamienia i żelbetu. Nieorientowany, trzynawowy, z nawą poprzeczną, stanowiącą pozostałość starszej budowli. Prezbiterium węższe od nawy, zamknięte pięciobocznie, z dwiema przybudówkami zakrystyjnymi po bokach. Od frontu asymetrycznie ustawiona wysoka wieża na rzucie kwadratu. Nawa i prezbiterium nakryte sklepieniami kolebkowymi na gurtach, w skrzyżowaniu naw kopuła na pendentywach. Nawy boczne ze stropami o żelbetowych podciągach, z emporami górą. Dachy kościoła kryte blachą. Detal architektoniczny elewacji nowoczesny, eklektyczny. Wewnątrz wyposażenie modernistyczne i współczesne.

Materiał, konstrukcja, technika.

Ławy fundamentowe żelbetowe, masywne. Cokół ścian z zewnątrz w okładzinie kamiennej do wysokości ok. 80 cm. Mury wzniesione z cegły, grube, pokryte z zewnątrz tynkami cementowo-wapiennymi, opracowanymi kolorystycznie. Elewacje bez szczególnego detalu architektonicznego, w partiach murów prezbiterium i kaplic rozczłonkowane gzymsami. Od frontu portal wejścia głównego ujęty pilastrami podtrzymującymi przełamane belkowanie i trójkątny przyczółek. W przybudówce od południa bogato opracowany portal wejścia z półkolumnami wieńczącymi gzymsowanie i trójkątny przyczółek. Przyziemie wieży z profilowaną, półkoliście zamkniętą wnęką, w której rzeźba Ulrzyżowanego. Wejście frontowe od południowego wschodu, po bokach z podcieniami narożnymi wspartymi na filarach. Wewnątrz ściany tynkowane, rozczłonkowane pilastrami o bogatych gzymsowaniach. Polichromia ścian wykonana wg autorstwa art. St. Jakóbczyka, z mozaikową dekoracją pod niebienia kopuły i ścian prezbiterium. W nawie tegoż autora mozaikowa Droga Krzyżowa. Przejścia do naw i kaplic otwarte półkoliście, o bogatym opracowaniu sztukatorskim łuków i pasów sklepiennych. Otwór tęczy półkolisty. Empory naw bocznych otwarte półkoliście z dekoracyjnymi masywnymi balustradami. Partie dolne ścian w nawach bocznych w okładzinie z płyt marmurowych.

Posadzki kościoła marmurowe.

Otwory okienne zamknięte górą, smukłe, małe. W partiach empor w nawach bocznych w typie romańskich biforum. Okna metalowe, przeszklone witrażami autorstwa B.i.A. Drwalów. Otwory drzwiowe prostokątne, ze stolarką płycinową jedno- i dwuskrzydłową, dębową. W wejściu frontowym brama dwuskrzydłowa, okuta miedzią, projektu A. Nowotarskiego. Chór muzyczny nawy głównej umieszczony nad przedsionkiem, o żelbetowym stropie i balustradzie, otwarty ku wnętrzu półkoliście. Podobnie dawny chór zachowany z budowli poprzedniej nad kaplicą od południa. Komunikacja z emporami, chórem i wieżą dwiema klatkami schodowymi, ze schodami masywnymi, kręconymi, umieszczonymi w nawach bocznych.

Dachy kościoła siodłowe, o wieźbie drewnianej, krytej deskami i blachą. Nad skrzyżowaniem naw kopuła na pendentywach, z przeszkloną latarnią, pokryta blachą. Wieża umieszczona asymetrycznie przy nawie bocznej południowej, o rzucie kwadratu, trzykondygnacyjowa, z węższą kondygnacją dzwonową, wydzieloną gzymsowaniem. Hełm wieży nowoczesny, walcowaty, z latarnią i iglicą, okuty blachą.

c.d.wkł. 1.

14. Kubatura ok. 3800 m ³	15. Powierzchnia użytkowa ok. 620 m ²	16. Przeznaczenie pierwotne kościół parafialny	17. Użytkowanie obecne kościół parafialny
18. Prace budowlane i konserwatorskie, ich przebieg i dokumentacja Zob. pkt 12.		19. Stan zachowania (fundamenty, ściany zewnętrzne, ściany wewnętrzne, sklepienia, stropy, konstrukcje dachowe, pokrycie dachu, wyposażenie i instalacje) Budowla w dobrym stanie technicznym.	
		20. Najpilniejsze postulaty konserwatorskie	

1. Akta archiwalne (rodzaj akt, numer i miejsce przechowywania)

1. Archiwum Parafialne w Krynicy Zdroju od 1925, Księgi metrykalne od 1885.
2. Archiwum Państwowe w Krakowie, Oddział w Nowym Sączu. Akta m. Krynicy. (akta funduszu parafii rzymskokatolickiej, kosztorysy i plany budowy plebanii, kaplicy cmentarnej i in.), sygn. AnK - 37-53. Księgi hipoteczne - Muszyna (Lwh 233, 242, 1213).
3. Sąd Rejonowy w Muszynie; Wydział Ksiąg Wieczystych - [REDACTED]
4. Kita W., Kronika Krynicy. Krynica 1992. Mnps w Bibliotece Publicznej w Krynicy.
5. Archiwum Delegatury WKZ w Nowym Sączu. Krynica Zdrój. Studium urbanist. - konserwat. Oprac. S. Kruczek, PKZ Kraków 1977


2. Bibliografia

1. Rocznik Diecezji Tarnowskiej za 1972. Tarnów 1977 - Kościół p.w. Wniebowzięcia NMP w Krynicy, s. 266-267.
2. Historia Parafii Zdrojowej p.w. Wniebowzięcia NMP. "Królowa Krynickich Zdrójów" - Biuletyn Parafii, R. II, nr 4 (sierpień), Krynica 2004, s. 2-3.
3. Rysiewicz M., Żak J., Krynica Zdrój. Miasto, ludzie, okolice. Krynica - Warszawa 2002.
4. Lewicki S., Historia Krynicy Kraków 1913.
5. Duda T., Materiały do dziejów miasta Krynicy w Archiwum Państwowym w Nowym Sączu, "Rocz. Sądecki", R.13:1972, s. 277-285.
6. Kmietowicz F., Ilustrowany przewodnik po Krynicy; Kraków 1899.

23. Źródła ikonograficzne i fotograficzne (rodzaj, miejsce przechowywania, sygnatury)

1. Archiwum Państwowe w Krakowie, Jan Zawiejski, Projekt kościoła parafialnego w Krynicy. Fasada boczna, 1886, T.A.U., sygn. MI-39, p. 17.
2. Archiwum Delegatury WKZ w Nowym Sączu. Karta zielona kościoła p.w. Wniebowzięcia NMP w Krynicy. (wyk. M. Majka, 1972, zawiera rzut 1: 200).

24. Uwagi różne**25. Opracował**

mgr inż. arch.
tekst Maria Dziuba Filipowicz, listopad 2004 r. 
Imię, nazwisko, data, podpis
plany, rysunki j.w. listopad 2004
Imię, nazwisko, data, podpis
zdjęcia fotogr. j.w. listopad 2004
Imię, nazwisko, data, podpis
miejsce przechowywania negatywów archiwum autora

KARTA PO WYPEŁNIENIU PODLEGA OCHRONIE NA PODSTAWIE PRZEPISÓW PRAWA AUTORSKIEGO !**26. Adnotacje o inspekcjach, informacje o zmianach (daty, imiona i nazwiska wypełniających)****27. Załączniki**

1. Miejscowość KRYNICA ZDRÓJ	2. Obiekt (nazwa jak w karcie) Kościół parafialny p.w. Wniebowzięcia NMP	3. Zawartość wkładki (nazwa obiektu lub materiału uzupełniającego) C.d. tekstu + fotografie.
---------------------------------	--------------------------------------------------------------------------------	-------------------------------------------------------------------------------------------------

c.d. pkt 12.

Kaplica poświęcona została 3 sierpnia tegoż roku przez ks. Józefa Emanuela Matuzińskiego, proboszcza ze Starego Sącza. W latach 1869-88 rezydował w Krynicy Zdroju ks. Ignacy Daniec jako kapelan zdrojowy, a w latach 1888-1904 opiekę duszpasterską sprawował proboszcz z Muszyny, ks. Andrzej Gruszka.

W 1880 roku, staraniem zarządcy zdrojowego Sokołowskiego rozpoczęto zbiórkę funduszy na budowę kościoła zdrojowego, pozyskując w tymże roku kwotę 2905 koron. W 1882 roku powołany został Komitet Pań pod przewodnictwem księżnej Jadwigi Sapieżyny, który do 1886 zgromadził dalsze 17601 koron, oraz wystarał się o subwencję rządową w wysokości 6000. Projekt budowlany kościoła opracował bezinteresownie architekt Jan Zawiejski (1854-1922). Budowa murowanej świątyni, w stylu tzw. wczesnego renesansu włoskiego, ukończona została ok. 1890 roku, jak pisano "bez ornamentalnego wyposażenie wnętrza". W latach 1890-92, Komitet Budowy pod przewodnictwem hr. Józefa Męcińskiego zebrał stosowne środki na pełne ukończenie świątyni. Kościół otrzymał wezwanie Wniebowzięcia NMP i poświęcony został w 1892 roku przez arcybiskupa ks. Karola Hryniewieckiego, wygnanca z biskupstwa wileńskiego. W 1893 roku wykonano dla kościoła organy zamówione w firmie Jana Śliwińskiego ze Lwowa. W latach 1895-96 w obrębie placu kościelnego wzniesiono posąg Chrystusa z Krzyżem fundacji E. Stummlera z Warszawy, oraz rzeźby: Chrystusa Zmartwychwstałego, wykonaną przez Ferdynanda Majerskiego, i NMP Królowej, autorstwa Tadeusza Błotnickiego, ufundowaną przez M.M. Klimczyków z Krynicy. W 1902 roku kościół został konsekrowany przez bpa Leona Wałęgę, a w 1903 roku ks. Andrzej Gruszka poświęcił 3 dzwony firmy "Hileer Wiener N".

W 1904 roku bp L. Wałęga utworzył w Krynicy Zdroju niezależną od Muszyny ekspozyturę, ze stałym duszpasterzem, którym w latach 1904-1909 był ks. Stanisław Szablowski.

Wkładkę założył mgr Maria Dziuba-Filipowicz, XI.2004. verte!

(imię, nazwisko, data)

Miejsce przechowywania negatyów: ..archiwum..autara....

c.d. pkt 13.

Wyposażenie wnętrza.

Ołtarz główny - nowoczesny, wykonany z marmuru i szkła, projektowany wraz z metalowym tabernakulum przez St. Jakóbczyka. Nad nim figura MB Wniebowziętej jego autorstwa, ujęta półkolistą dekoracją witrażową.

Ołtarze boczne w nawach i kaplicach współczesne, projektowane przez B. i A. Drwałów. Wykonane z marmuru i metalu, z dekoracjami mozaikowymi i rzeźbami drewnianymi, Ołtarze pod wezwaniem Serca P. Jezusa, Św. Józefa, Św. Antoniego i Św. Teresy. W nawie południowej z obrazem MB Nieustającej Pomocy.

Ambona marmurowa nowoczesna, projektu H. Burzca. Chrzcielnica marmurowo-metalowa, wykonana według projektu A. Nowotarskiego. Konfesjonały drewniane, z których dwa z 1936 roku wg projektu F. Mączyńskiego, pozostałe pięć projektowane przez J. Sowińskiego w 1960 roku i wykonane przez W. Karpiela. Ławy drewniane z 1960 roku projektu J. Sowińskiego.

Ponadto w kościele:

Obrazy: 1-2 Ofiarowanie NMP i Zdjęcie z krzyża, pochodzące zapewne z ok. poł. XIX w.; 3. Św. Maria Goretti, malowana w 1960 roku przez ks. Adama Stachonia. Cztery dzwony odlane w 1953 roku.

W otoczeniu kościoła posągi:

1. Chrystusa Zmartwychwstałego z 1895, wykonany przez Franciszka Majerskiego;
2. NMP Królowej z 1896, wykonany przez Tadeusza Błotnickiego.

Na placu kościelnym, po stronie południowej, wzniesiony w roku 1998 murowany kiosk z dewocjonaliami.

BIBLIOGRAFIA c.d.

7. Kruszelnicki J., Bukiet M., Kryńcaż, Warszawa 1951zdrojowa,
8. Wąsowicz Z. Stara Krynica. Kartki z przeszłości uzdrowiska, Kraków 1932.
9. Krynica. Pr.zb. pod red. F.Kiryka, Kraków 1994.
10. Skórczewski B., Historia budowy kościoła rzymsko-katolickiego w Krynicy z poglądem na jego przysyłość, Kraków 1905.

c.d. pkt 12.

W latach 1909-1918, staraniem ks. ekspozyta Jana Jasiaka, wybudowana została plebania i kaplica na cmentarzu parafialnym. W 1922 roku poświęcono 2 nowe dzwony (trzeci w 1924), zakupione w miejsce zarekwirowanych podczas działań wojennych I wojny światowej. 10 maja 1925 roku, bp Leon Wałęga erygował w krynicy Zdroju parafię, do której przyłączono Krynicę Wieś i Słotwiny.

W latach 1932-35 kościół zdrojowy p.w. Wniebowzięcia NMP zostaje poddany gruntownej przebudowie wg projektu architektonicznego Franciszka Mączyńskiego (1874-1947). Z dawnej budowli zachowana została jedynie nawa, umieszczona poprzecznie w bryle nowej świątyni. W ścianie nowego kościoła umieszczona została rzeźba Chrystusa na Krzyżu, wykonana przez artystę z Krakowa, Wojciecha Durka, oraz figura NMP Niepokalanie Poczętej, ufundowana przez rodzinę Traczów z Krynicy. Wykonano nowe wyposażenie wnętrza, w tym dwa konfesjonały projektu F. Mączyńskiego. W tym samym czasie staraniem parafii wznieiony zostaje Dom Parafialny z kaplicą przy ul. Kraszewskiego, poświęcony przez bpa Edwarda Komara.

W 1953 roku z ofiar złożonych przez wiernych zakupiono dla kościoła 7 dzwonów z firmy Felczyńskich z Przemyśla, które konsekrował bp Karol Pekała. W przedsionku kościoła umieszczono figurę Chrystusa Cierpiącego, będącą darem przesiedleńców ze Wschodu. W latach 1954-57 uporządkowany został teren przykościelny. W 1955 bramę główną do kościoła zaprojektował inż. Antoni Nowotarski, a wykonał w dębie i okuł w miedzi Władysław Karpiel z Zakopanego. W 1960 poświęcono nowe konfesjonały wykonane wg projektu Jarosława Sowińskiego z Krakowa, a wykonane przez W. Karpiela. Chrzcielnicę kamienno-metalową, projektu A. Nowotarskiego, wykonał Stanisław Skornicki z Krakowa. W latach 1966-70, podczas gruntownego odnowienia kościoła, wykonano nowe prezbiterium z marmurowym ołtarzem, tabernakulum i figurą MB Wniebowziętej, w mozaikowej oprawie według projektu Henryka Burzca z Zakopanego. Ołtarze boczne wykonali artyści z Tarnowa, Bogdana i Anatol Drwalowie, a witraże ich projektu wykonała firma "Paczka" z Krakowa. W 1971 roku polichromię i mozaikową Droge Krzyżową wykonał artysta Stanisław Jakóbczyk z Krakowa.

c.d. wkł. 2.



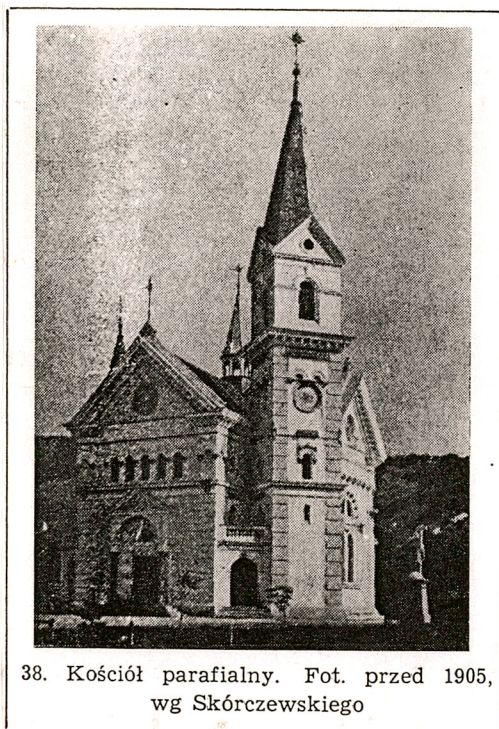
widok od wschodu i północy



1. Miejscowość KRYNICA ZDRÓJ	2. Obiekt (nazwa jak w karcie) Kościół parafialny p.w. Wniebowzięcia NMP	3. Zawartość wkładki (nazwa obiektu lub materiału uzupełniającego) C.d. tekstu + fotografie.
---------------------------------	--------------------------------------------------------------------------------	-------------------------------------------------------------------------------------------------

c.d. pkt 12.

W latach 1971-72 wykonano nowe ogrzewanie kościoła, radiofonię oraz zakupiono w firmie Truszczyńskiego w Warszawie organy 26-głosowe z fundacji R.J. Bobaków z Krynicy. Kolejne odnowienia kościoła miały miejsce w latach 1998-2002, kiedy dokonano m.in. odnowienia elewacji, wnętrza. wymieniono cokoły ścian, schody marmurowe itp.



38. Kościół parafialny. Fot. przed 1905, wg Skórczewskiego



zamknięcie prezbiterium

Wkładkę założył: mgr Maria Dziuba-Filipowicz, XI.2004.

(Imię, nazwisko, data)

Miejsce przechowywania negatywów: archiwum autora



widok od płn-zach.
widok od płd-wsch.



widok od płd-zach.
widok od północy



1. Miejscowość

K R Y N I C A

2. Obiekt (nazwa jak w karcie)

Kościół parafialny
p.w. Wniebowzięcia NMP.

3. Zawartość wkładki (nazwa obiektu lub materiału uzupełniającego)

Ilustracje dodatkowe.



widok od płd-zach.



wieża i kopuła

Wkładkę założył: mgr inż. arch. M. Dziuba-Filipowicz

(Imię, nazwisko, data)

Miejsce przechowywania negatywów: XI 2004 r.



portal wejścia głównego



portal wejścia od zachodu



ołtarz główny

1. Miejscowość

K R Y N I C A

2. Obiekt (nazwa jak w karcie)

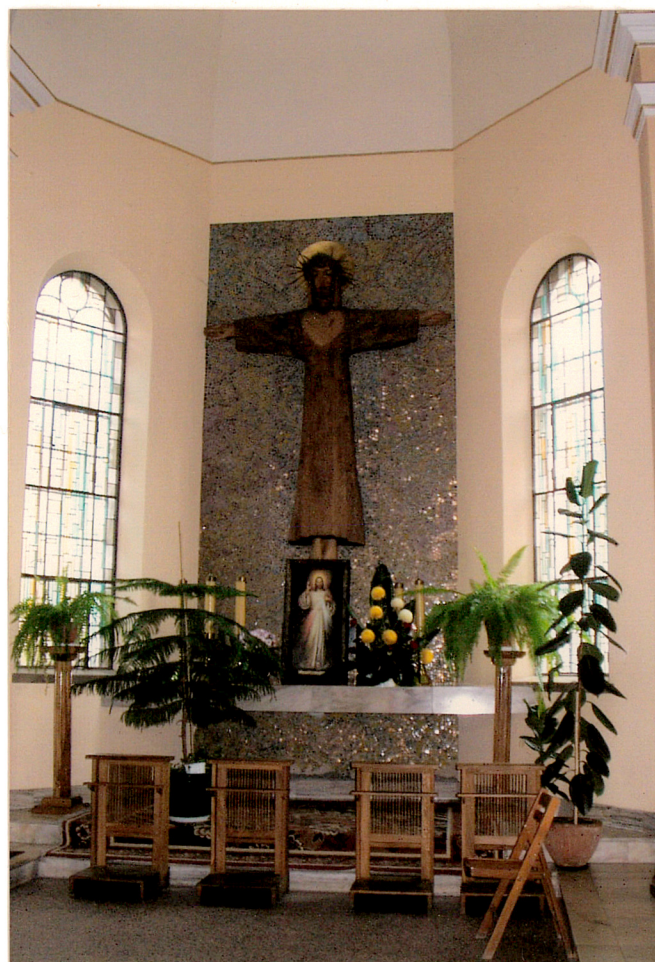
Kościół parafialny p.w.
Wniebowzięcia NMP.

3. Zawartość wkładki (nazwa obiektu lub materiału uzupełniającego)

Ilustracje dodatkowe.



ołtarz w nawie zachodniej



ołtarz w d. prezbiterium



ołtarz w kaplicy

Wkładkę założył : mgr inż. arch. M. Dziuba-Filipowicz
(Imię, nazwisko, data)

Miejsce przechowywania negatywów: ...XI...2004...r.....



widok na chór muzyczny



empory



nawa główna

1. Miejscowość
K R Y N I C A

2. Obiekt (nazwa jak w karcie)
Kościół parafialny p.w.
Wniebowzięcia NMP.

3. Zawartość wkładki (nazwa obiektu lub materiału uzupełniającego)
Ilustracje dodatkowe.



ołtarzyk w przedsionku



nawa boczna



konfesjonał w nawie

Wkładkę założył: mgr inż. arch. M. Dziuba-Filipowicz

(Imię, nazwisko, data)

Miejsce przechowywania negatywów: arch. aut. XI 2004 r.



posągi NMP i Chrystusa Zmartwychwstałego
na placu przykościelnym